

STAT

MINISTERO DI AGRICOLTURA, INDUSTRIA E COMMERCIO.

DIREZIONE GENERALE DELLA STATISTICA.

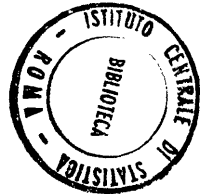
ANNALI DI STATISTICA.

STATISTICA INDUSTRIALE.

FASCICOLO XXI.

NOTIZIE SULLE CONDIZIONI INDUSTRIALI DELLA PROVINCIA DI CUNEO.

CON UNA CARTA STRADALE E INDUSTRIALE.



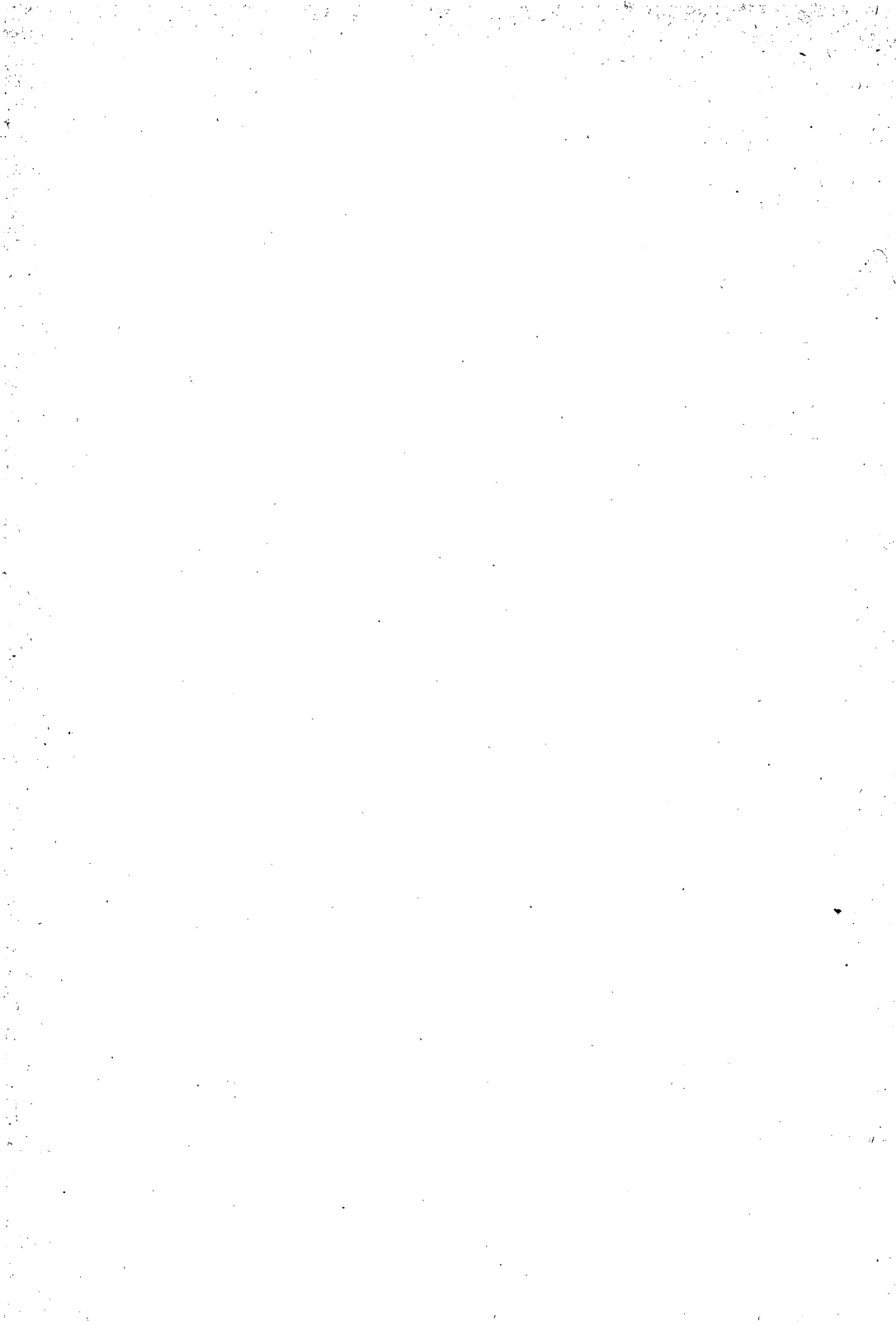
ROMA

TIPOGRAFIA EREDI BOTTA

S. IV.

1890

36



INDICE.

SULLE CONDIZIONI INDUSTRIALI DELLA PROVINCIA DI CUNEO.

	Pagina
I. Cenni generali. — <i>Superficie e confini - Circoscrizione amministrativa e popolazione - Emigrazione all'estero - Istruzione - Stampa periodica - Uffici postali e telegrafici - Movimento delle corrispondenze e dei pacchi, e prodotti del servizio postale - Movimento dei telegrammi - Versamenti in conto contributi ed altri proventi finanziari - Finanze dei comuni e della provincia - Operazioni di sconto ed anticipazioni - Movimento dei depositi a risparmio - Società industriali - Viabilità - Corsi d'acqua - Concessioni di acque pubbliche - Acque minerali - Forze motrici idrauliche - Caldaie a vapore - Motori a gas e ad aria calda - Prodotti agrari e forestali - Industrie agricole e forestali - Bestiame e relativi prodotti.</i>	5
II. Industrie minerarie, meccaniche e chimiche:	
Miniere.	25
Officine del ferro	ivi
Officine per l'illuminazione: <i>Gas - Luce elettrica</i>	ivi
Officine meccaniche e fonderie	26
Cave.	29
Fornaci: <i>Calce - Gesso - Laterizi - Fornaci miste (per calce e laterizi) - Stoviglie - Terraglie - Maioliche - Vetrerie - Lavori in cemento</i>	31
Fabbriche di prodotti chimici: <i>Polveri piriche ed altri prodotti esplosivi - Fiammiferi - Candele - Acido gallico - Carbone di legno, acido pirolegnoso, metilene - Carbone artificiale</i>	44
III. Industrie alimentari:	
Macinazione dei cereali.	47
Fabbriche di paste da minestra.	48
Fabbriche di glucosio	49
Fabbriche di cicoria	50
Fabbriche di vermouth, liquori, cioccolata e confetture.	ivi
Frantoi da olio.	51
Fabbriche di spirito	53
Fabbriche di birra	ivi
Fabbriche di acque gazoze	54
Fabbriche di aceto estratto dallo spirito	ivi
Distillerie di menta.	ivi

IV. Industrie tessili:

	Pagina
Industria della seta: <i>Trattura - Torcitura - Trattura e torcitura riunite - Tessitura</i>	55
Industria della lana: <i>Filatura - Cardatura - Tessitura</i>	65
Industria del cotone: <i>Filatura - Tessitura</i>	ivi
Tessitura del cotone, del lino e della canapa	67
Fabbriche di stringhe per scarpe	ivi
Tintorie	ivi
Fabbricazione delle maglierie	68
Fabbricazione dei cordami	69
Industria tessile casalinga	ivi

V. Industrie diverse:

Fabbriche di cappelli	74
Concerie di pelli	ivi
Macinazione delle materie concianti	75
Fabbriche di calzature	76
Cartiere	ivi
Fabbriche di carta vetrata	77
Tipografie e litografie	ivi
Segherie da legname	78
Tornerie in legno	80
Fabbriche di carri e carrozze	ivi
Fabbriche di botti, mobili e pavimenti in legno	81
Fabbriche di sporte, di panieri in vimini e di stuoie	82
Fabbriche di organi da chiesa e lavori di riparazione a pianoforti ed armonium	83
Fabbriche di ceppi per zoccoli e pianelle	84
Lavorazione delle trecce e dei cappelli di paglia	ivi

VI. Epilogo ivi

Elenco alfabetico dei comuni della provincia di Cuneo nei quali si esercitano le industrie considerate 87

Carta stradale ed industriale della provincia di Cuneo.

PROVINCIA DI CUNEO. (1)

I.

CENNI GENERALI. (2)

Superficie e confini - Circoscrizione amministrativa e popolazione - Emigrazione all'estero - Istruzione - Stampa periodica - Uffici postali e telegrafici - Movimento delle corrispondenze e dei pacchi, e prodotti del servizio postale - Movimento dei telegrammi - Versamenti in conto contributi ed altri proventi finanziari - Finanze dei comuni e della provincia - Operazioni di sconto ed anticipazioni - Movimento dei depositi a risparmio - Società industriali - Viabilità - Corsi d'acqua - Concessioni di acque pubbliche - Acque minerali - Forze motrici idrauliche - Caldaie a vapore - Motori a gas e ad aria calda - Prodotti agrari e forestali - Industrie agricole e forestali - Bestiame e relativi prodotti.

Superficie e confini — Circoscrizione amministrativa e popolazione — La provincia di Cuneo occupa una superficie di km.² 7491 (3) e confina all'ovest e al sud-ovest colla Francia (dipartimenti delle *Hautes-Alpes*, *Basses-Alpes* e *Alpes-Maritimes*), al nord colla provincia di Torino, all'est e al sud-est colle provincie di Alessandria, Genova e Porto Maurizio (V. *l'unita carta stradale ed industriale nella scala di 1 a 500,000*).

Amministrativamente si divide in 4 circondari (Alba, Cuneo, Mondovì e Saluzzo), i quali contano in complesso 263 comuni. La sua popolazione, secondo il censimento del 1881, era di 635,400 abitanti, e cioè di 85 abitanti per ogni chilometro quadrato di superficie; secondo il censimento precedente (1871) era di 618,232 abitanti; quindi l'aumento nel decennio 1871-81 è stato di 17,168 abitanti, e cioè del 2.78 per cento (4).

(1) Le notizie intorno a questa provincia furono ricavate in parte dalle pubblicazioni citate nelle note, ma soprattutto furono fornite dagli industriali per mezzo della Camera di commercio ed arti e dei Sindaci.

(2) Le notizie sulle varie materie di questi cenni generali non si riferiscono tutte alla medesima data: per le une rappresentano la situazione o il movimento del 1889, per le altre quelle del 1888, del 1887 o del 1886: per ogni paragrafo si è creduto opportuno di riprodurre i dati più recenti conosciuti.

(3) *Annuario statistico italiano 1887-88* - Roma, tip. Eredi Botta, 1888.

(4) *Censimento generale della popolazione del Regno al 31 dicembre 1881. Relazione generale* - Roma, tip. Eredi Botta, 1885.

Finalmente, tenendo conto solo della differenza fra i nati e i morti, ma non del movimento di emigrazione e di immigrazione, la popolazione risultava di 671,293 abitanti al 31 dicembre 1888 (1); conviene però osservare che l'emigrazione è abbastanza notevole, sebbene sia principalmente temporanea.

Nell'anno 1888 furono contratti nella provincia 4716 matrimoni, avvennero 22,615 nascite e 16,391 morti (1).

Emigrazione all'estero (2). — Nel prospetto seguente si raccolgono i dati relativi all'emigrazione da questa provincia all'estero, nell'ultimo quinquennio :

ETÀ, SESSO e professione degli emigranti adulti		ANNI				
		1885	1886	1887	1888	1889 (3)
Emigrazione	Permanente	3 168	3 387	3 370	3 227	3 414
	Temporanea	9 883	9 652	9 407	11 625	10 580
<i>Totale</i>		13 051	13 039	12 777	14 852	13 994
Età . . .	Sotto 14 anni	1 384	1 302	1 108	1 155	..
	Sopra 14 anni	11 667	11 737	11 669	13 697	..
Sesso . .	Maschi	9 950	9 959	10 069	11 090	..
	Femmine	3 101	3 080	2 708	3 762	..
Professioni degli emigranti adulti (sopra 14 anni)	Agricoltori, contadini, ecc.	7 486	6 030	6 207	7 235	..
	Muratori e scalpellini . . .	759	434	861	1 379	..
	Terraiuoli e braccianti . . .	2 313	3 939	3 308	3 749	..
	Artigiani	361	548	664	513	..
	Di altre condizioni o professioni e di condizione o professione ignota . . .	748	786	629	821	..
<i>Emigranti dalla provincia per 100,000 abitanti (Cens. 1881)</i>		2 054	2 052	2 011	2 337	2 202
<i>Emigranti dal Regno per 100,000 abitanti (Cens. 1881)</i>		552	590	758	1 022	767

Istruzione. — Al 31 dicembre 1881 si contavano nella provincia 39 analfabeti sopra 100 abitanti da 6 anni compiuti in

(1) *Movimento dello stato civile nell'anno 1888*, in corso di elaborazione.

(2) *Statistica dell'emigrazione italiana* - Roma.

(3) Dalla *Gazzetta Ufficiale* del 26 febbraio 1890, n. 48. Questi dati non sono ancora accertati definitivamente.

su (1). Gli sposi che non sottoscrissero l'atto di matrimonio si ragguagliavano nel 1887 a 22 per 100 (2). Sopra 100 arruolati nell'esercito di 1^a, 2^a e 3^a categoria (classe 1868), 28 furono trovati mancanti dei primi elementi d'istruzione (3).

Nei prospetti che seguono è dimostrato lo stato degli istituti d'istruzione nella provincia, secondo i dati più recenti (4):

Asili infantili (Anno 1886).

Numero degli asili 117
 Numero dei fanciulli che frequentarono gli asili 15,370

Istruzione elementare (Anno scolastico 1885-86).

	Scuole pubbliche regolari ed irregolari		Scuole private	
	Numero delle scuole (aule)	Numero degli alunni	Numero delle scuole (aule)	Numero degli alunni
Scuole elementari diurne .	1 663	85 027	88	2 015
Id. serali . .	104	3 664
Id. festive .	69	2 270

Scuole normali pubbliche (Anno scolastico 1885-86).

Numero delle scuole 2
 Id. degli alunni 225

Istruzione secondaria (Anno scolastico 1886-87).

	Istituti governativi		Altri istituti (pubblici o privati)	
	Numero degli istituti	Numero degli allievi	Numero degli istituti	Numero degli allievi
Ginnasi	7	479	10	663
Licei	2	117	6	131
Scuole tecniche	1	83	9	461
Istituti tecnici	1	82	1	39

(1) *Censimento generale della popolazione del Regno al 31 dicembre 1881 - Relazione generale* - Roma, tip. Eredi Botta, 1885.

(2) *Movimento dello stato civile nell'anno 1887* - Roma, tip. Elzeviriana, 1889.

(3) *Relazione sulla leva dei giovani nati nell'anno 1868* - Roma, tip. Cecchini, 1890.

(4) *Statistica dell'istruzione elementare nell'anno scolastico 1885-86* - Roma, tip. della Camera dei deputati, 1889 e *Statistica dell'istruzione secondaria e superiore nell'anno scolastico 1886-87* - Roma, tip. Elzeviriana, 1889.

Scuole d'arti e mestieri e scuole speciali.

SCUOLE	Sedi	Anno scolastico	Numero degli allievi
Scuola d'arti e mestieri.	Cuneo	1885-86	106
Id.	Saluzzo	id.	49
Id.	Savigliano	id.	92
Scuola professionale d'arti meccaniche	Mondovi	id.	243
Scuola speciale di viticoltura ed enologia.	Alba	1886-87	30

Stampa periodica (1). — Al 31 dicembre 1889 si pubblicavano nella provincia 26 periodici, dei quali 9 politici, 1 politico religioso, 7 amministrativi, 5 agricoli, industriali e commerciali, 1 letterario-scientifico, 2 didattici educativi e 1 religioso. Si distribuivano così per comuni: Cuneo 5, Alba 4, Bra 2, Ceva 1, Fossano 2, Mondovi 6, Racconigi 1, Saluzzo 4, Savigliano 1.

Uffici postali e telegrafici. — Al 31 dicembre 1889 erano aperti nella provincia di Cuneo 130 uffici postali. Al 31 dicembre 1889 vi erano 113 uffici telegrafici, così ripartiti:

Uffici telegrafici	aperti al pubblico	nell'abitato, con orario	sino alla mezzanotte . . . N.	1
			di giorno completo	3
		nelle stazioni ferroviarie.	limitato	61
			non aperti al pubblico, nelle stazioni ferroviarie	10
			<i>Totale</i> . . . N.	113

Movimento delle corrispondenze e dei pacchi, e prodotti del servizio postale — Movimento dei telegrammi. — Quanto al movimento delle corrispondenze e dei pacchi postali, ai prodotti del servizio postale ed al movimento dei telegrammi, secondo le ultime statistiche, si hanno i dati seguenti:

(1) *Statistica della stampa periodica al 31 dicembre 1889*, in corso di elaborazione. Questi dati non sono ancora accertati definitivamente.

ESERCIZI FINANZIARI	Provincia di Cuneo		Regno
	Cifre assolute	Quota per abitante (Cens. 1881)	Quota per abitante (Cens. 1881)

Numero delle lettere e cartoline spedite (1).

1884-85.	3 170 459	4.99	6.64
1885-86.	3 329 299	5.24	6.93
1886-87.	3 337 677	5.25	7.07

Numero delle stampe e dei manoscritti spediti (1).

1884-85.	1 970 140	3.10	6.16
1885-86.	2 143 472	3.37	6.37
1886-87.	1 959 264	3.08	6.61

Numero totale degli oggetti di corrispondenza (lettere, cartoline, manoscritti, campioni, stampe, corrispondenze ufficiali) spediti (1).

1884-85.	6 042 576	9.51	14.56
1885-86.	6 438 722	10.13	15.15
1886-87.	6 337 113	9.97	15.70

Numero dei pacchi postali spediti (1).

1884-85.	31 445	0.05	0.15
1885-86.	38 399	0.06	0.16
1886-87.	36 377	0.06	0.18

Prodotti lordi del servizio postale, in lire (1).

1884-85.	577 377	0.91	1.34
1885-86.	593 832	0.93	1.41
1886-87.	622 922	0.98	1.48

Numero dei telegrammi spediti (2).

1886-87.	270 887	0.43	0.67
1887-88.	269 357	0.42	0.64

Versamenti in conto contributi ed altri proventi finanziari - Finanze dei comuni e della provincia - Operazioni di sconto ed anticipazioni - Movimento dei depositi a risparmio - Società industriali.
 — Riguardo ai vari cespiti della finanza e a quegli altri fatti che concorrono ad esprimere in qualche modo l'importanza economica della provincia, si ricavano dalle ultime statistiche i dati seguenti :

(1) *Relazioni sul servizio postale in Italia* per gli anni finanziari 1884-85, 1885-86 e 1886-87 - Roma, tip. Eredi Botta.

(2) *Relazioni statistiche sui telegrafi del Regno d'Italia* per gli anni finanziari 1886-87 e 1887-88 - Roma, tip. Cecchini.

Versamenti in conto contributi ed altri proventi finanziari (1).

VERSAMENTI fatti in conto contributi	Esercizio finanziario 1886-87			Esercizio finanziario 1887-88		
	Provincia di Cuneo		Regno	Provincia di Cuneo		Regno
	Cifre assolute	Quota per abitante	Quota per abitante	Cifre assolute	Quota per abitante	Quota per abitante
— Lire	— Lire	— Lire	— Lire	— Lire	— Lire	
<i>Versamenti in conto imposte dirette.</i>						
Fondi rustici	3 541 414.90	5.33	4.04	3 270 099.83	4.92	3.68
Fabbricati	757 469.65	1.14	2.31	761 952.16	1.15	2.34
Ricchezza mobile sopra ruoli	1 535 435.25	2.31	3.91	1 518 120.96	2.29	4.02
per ritenuta	243 565.43	0.37	3.43	267 614.24	0.40	3.61
<i>Totale</i>	6 077 888.23	9.15	13.69	5 817 787.19	8.76	13.65
<i>Versamenti in conto tasse sugli affari.</i>						
Tassa sulle successioni	832 872.53	1.25	1.18	776 757.64	1.17	1.27
Id. sui redditi di manomorta	122 846.91	0.19	0.24	111 612.67	0.17	0.22
Id. di registro	1 213 947.51	1.83	2.33	1 170 560.52	1.76	2.38
Id. di bollo	922 507.43	1.39	2.07	978 980.83	1.47	2.28
Id. in surrogazione del bollo e registro	7 659.89	0.01	0.22	8 383.24	0.01	0.24
Id. ipotecaria	118 400.13	0.18	0.23	133 123.45	0.20	0.28
Id. sulle concessioni governative	87 775.43	0.13	0.23	83 201.76	0.13	0.21
Id. sul prodotto del movimento a grande e piccola velocità sulle ferrovie	6 319.93	0.01	0.56	6 060.58	0.01	0.61
Diritti delle legazioni e dei consolati all'estero	0.02	0.03
<i>Totale</i>	3 312 329.76	4.99	7.08	3 268 480.69	4.92	7.52
<i>Versamenti in conto tasse di consumo.</i>						
Tassa sulla fabbricazione dello spirito, della birra, delle acque gazoze, dello zucchero, del glucosio, della cicoria preparata e delle polveri piriche	190 405.82	0.29	1.09	99 972.56	0.15	1.16
Dazi interni di consumo	747 406.05	1.13	2.40	748 535.62	1.13	2.43
Tabacchi	3 589 164.85	5.39	6.56	3 445 699.60	5.19	6.45
Sali	1 695 814.29	2.56	2.03	1 702 643.75	2.56	2.04
Proventi delle dogane e diritti marittimi riscossi al confine	18 614.57	0.02	7.66	16 152.10	0.02	8.45
<i>Totale</i>	6 241 405.58	9.39	19.74	6 013 003.63	9.05	20.53
Versamenti in conto prodotti del lotto	468 495.03	0.70	2.60	622 136.25	0.94	2.90
<i>Riassunto dei versamenti fatti in conto contributi</i>	16 100 118.60	24.23	43.11	15 721 407.76	23.67	44.60

(1) *Annuario del Ministero delle finanze - Statistica finanziaria - Anno XXVI (1888) - Roma, tip. E. Sinimberghi, 1888 - ed Annuario dei Ministeri delle finanze e del tesoro - Parte statistica - Anno XXVII (1889) - Roma, stab. tip. dell'Opinione, 1889.*

ALTRI PROVENTI FINANZIARI	Esercizio finanziario 1886-87			Esercizio finanziario 1887-88		
	Provincia di Cuneo		Regno	Provincia di Cuneo		Regno
	Cifre assolute	Quota per abitante	Quota per abitante	Cifre assolute	Quota per abitante	Quota per abitante
— Lire	— Lire	— Lire	— Lire	— Lire	— Lire	
Tasse sul pubblico insegnamento	32 645.00	0.05	0.13	43 608.33	0.07	0.14
Diritti metrici per la verifica dei pesi e delle misure	44 460.65	0.07	0.07	44 295.40	0.07	0.07
Prodotti postali	622 921.70	0.98	1.48	634 991.83	1.00	1.53
Riscossioni in conto telegrafi e telefoni	71 971.85	0.11	0.46	73 984.60	0.12	0.57

Finanze dei comuni e della provincia.

Bilanci preventivi comunali per gli anni 1886 e 1887 (1).

	Bilancio preventivo del 1886		Bilancio preventivo del 1887	
	del comune di Cuneo	di tutti i comuni della provincia	del comune di Cuneo	di tutti i comuni della provincia
Entrate.				
Entrate ordinarie L.	507 971	5 795 269	523 862	5 821 595
Id. straordinario »	20 836	489 175	10 946	389 240
Movimento di capitali »	100 698	1 385 374	47 000	755 857
Differenza attiva dei residui »	120 447	430 853	24 299	409 938
Partite di giro e contabilità speciali . . »	167 449	1 217 512	195 749	1 261 040
<i>Totale generale delle Entrate . . L.</i>	917 401	9 318 183	801 856	8 637 870
Spese.				
Oneri patrimoniali L.	118 597	1 102 597	124 928	1 073 821
Movimento di capitali »	50 351	1 073 213	21 000	695 972
Spese di amministrazione »	51 504	838 147	46 992	834 503
Polizia locale ed igiene »	94 073	863 944	89 040	863 356
Sicurezza pubblica e giustizia »	19 250	133 874	19 104	139 879
Opere pubbliche »	193 065	1 796 982	108 818	1 440 654
Istruzione pubblica »	107 281	1 431 060	101 359	1 491 498
Culto »	7 140	72 558	1 050	74 904
Beneficenza »	7 223	89 616	6 223	89 168
Diverse »	100 468	673 297	87 593	628 774
Differenza passiva dei residui »	..	25 383	..	44 101
Partite di giro e contabilità speciali . . »	167 449	1 217 512	195 749	1 261 040
<i>Totale generale delle Spese . . L.</i>	917 401	9 318 183	801 856	8 637 870

(1) *Statistica dei bilanci comunali* - Roma, stab. tip. dell'Opinione.

Bilanci preventivi provinciali per gli anni 1886 e 1889.

	Bilancio preventivo del 1886 (1)	Bilancio preventivo del 1889 (2)
Entrate.		
Entrate ordinarie L.	1 415 955	1 626 139
Id. straordinario »	10 288	118 953
Differenza attiva dei residui »	112 748	21 581
Partite di giro e contabilità speciali »	125 873	130 395
<i>Totale generale delle Entrate . . . L.</i>	1 664 864	1 897 068
Spese.		
Oneri e spese patrimoniali e movimento di capitali . . L.	81 848	88 073
Amministrazione »	69 413	111 000
Istruzione »	65 966	73 501
Beneficenza »	436 899	506 480
Igiene »	3 800	4 400
Sicurezza pubblica »	81 992	83 484
Opere pubbliche »	711 181	796 975
Agricoltura, industria e commercio »	60 232	81 538
Diverse »	27 660	21 222
Partite di giro e contabilità speciali »	125 873	130 395
<i>Totale generale delle Spese . . . L.</i>	1 664 864	1 897 068

DEBITI PER MUTUI AL 31 DICEMBRE 1885 (3).

Comunali . . .	{ Comune di Cuneo L.	1 249 118
	{ Tutti i comuni della provincia »	11 678 199
Provinciali »		1 105 398

Operazioni di sconto ed anticipazioni.

ISTITUTI		Provincia di Cuneo		Regno		
		Cifre assolute	Quota per abitante (Cen. 1881)	Quota per abitante (Cen. 1881)		
		— Lire	— Lire	— Lire		
Istituti di emissione (4)	Banca Nazionale del Regno.	Sconti 1887	13 262 806	20.87	105.28	
		Anticipazioni 1888	12 306 193	19.37	96.23	
	Altri Istituti . . .	Sconti 1887	537 103	0.85	4.11	
		Anticipazioni 1888	465 752	0.73	2.80	
Società cooperative di credito e Banche popolari (5).		Sconti 1887	69.69	
		Anticipazioni 1888	63.65	
		Sconti 1887	3.98	3.74
		Anticipazioni 1888
Società ordinarie di credito (5)		Sconti 1887	3 453 077	5.43	49.38	
		Anticipazioni 1887	7 985	0.01	0.95	
		Sconti 1887	15 856 475	24.96	155.30	
		Anticipazioni 1887	540	..	1.41	
Società ed Istituti di credito agrario (5).		Sconti 1887	6.19	
		Anticipazioni 1887	0.15	

(1) *Statistica dei bilanci provinciali per l'anno 1886* - Roma, stab. tip. dell'Opinione, 1888.

(2) *Atti del Consiglio provinciale di Cuneo, sessione 1888* - Cuneo, tip. A. Riba, 1888.

(3) *Statistica dei debiti comunali e provinciali per mutui al 31 dicembre 1885* - Roma, tip. Elzeviriana, 1888.

(4) *Bollettino delle situazioni dei conti degli Istituti d'emissione nell'anno 1887* - Roma, tip. Eredi Botta.

(5) *Statistica del credito cooperativo, ordinario, agrario e fondiario nell'anno 1887* - Roma, tip. Eredi Botta, 1889.

Movimento dei depositi a risparmio nell'anno 1887.

ISTITUTI nei quali si effettuarono i depositi	Numero delle Casse e loro succur- sali	Numero dei libretti			Ammontare		
		aperti	chiusi	in corso al 31 dic.	dei versa- menti	dei rimborsi	del credito dei depo- sitanti al 31 dicembre
Casse di risparmio ordinarie (1).	5	2 527	1 678	12 371	5 672 184	5 027 341	11 162 252
Società cooperative di credito e Ban- che popolari (1).	4	140	34	393	591 590	486 335	381 062
Società ordinarie di credito (1).	1	91	174	778	542 888	486 431	495 960
Casse postali di ri- sparmio (2).	129	6 511	2 426	33 425	5 047 145	4 391 015	7 073 623
<i>Totale . . .</i>	139	9 269	4 312	46 967	11 853 807	10 391 152	19 112 897
Quota (nella pro- per vincia di abitante Cuneo. (Cens. 1881) nel Regno	18.66	16.35	30.08
	32.32	31.64	58.42

*Società industriali aventi sede in provincia di Cuneo
al 31 dicembre 1887 (3).*

	Anno di costituzione	Capitale	
		nominale — Lire	versato — Lire
Società ordinarie nazionali.			
Società per la condotta dell'acqua potabile in Mondovi	7 luglio 1887	360 000	108 000
Forno italiano da laterizi (sistema Chinaglia) in Alba	19 marzo 1871	60 000	60 000
Società agricola Cornelianese per sovvenzione agli agricoltori in Cornigliano Alba	4 giugno 1883	40 000	40 000
Società nazionale delle officine di Savigliano .	6 marzo 1881	1 000 000	1 000 000
Società cooperative.			
Società anonima cooperativa tra gli esercenti di Racconigi per la riscossione del dazio con- sumo	20 maggio 1886	Illimitato	7 620

(1) *Bollettino semestrale del risparmio* - Roma, tip. Eredi Botta.

(2) *Relazione intorno al servizio delle Casse postali di risparmio durante l'anno 1887*. - Roma, Stamperia Reale D. Ripamonti, 1889, pubblicata dalla cesa Direzione generale delle poste.

(3) *Annali dell'industria e del commercio, 1888 - Elenco generale delle Società industriali nazionali ed estere esistenti nel Regno al 31 dicembre 1887* - Roma, tip. Eredi Botta, 1888.

Viabilità. — Al 31 dicembre 1889 la provincia di Cuneo era attraversata da km. 342 di strade ferrate, e cioè :

LINEE FERROVIARIE	Principali stazioni di ciascuna linea nella provincia	Lunghezza — Km.
Torino-Cuneo	Racconigi, Cavallermaggiore, Savigliano, Fossano, Centallo e Cuneo	55
Bra-Carmagnola	Bra e Sommariva del Bosco.	16
Alessandria-Cavallermaggiore .	Santo Stefano Belbo, Alba, Bra e Cavallermaggiore.	47
Savigliano-Saluzzo	Savigliano, Lagnasco e Saluzzo	15
Savona-Bra	Ceva, Carrù, Narzole, Cherasco e Bra.	68
Carrù-Mondovi-Cuneo	Carrù, Mondovi e Cuneo	41
Fossano-Mondovi	Fossano, Sant'Albano Stura, Trinità, Magliano Alpi e Mondovi.	24
Moretta-Saluzzo	Torre San Giorgio	18
Moretta-Cavallermaggiore . . .	Moretta, Villanova Solaro e Cavallermaggiore.	16
Cuneo-Vernante	Cuneo, Borgo San Dalmazzo, Rocca- vioue, Robilante e Vernante.	23
Ceva-Priola	Ceva, Nucetto, Bagnasco e Priola . .	19
	<i>Totale</i>	342

Al 1° ottobre 1888 (1) la provincia era inoltre attraversata da km. 126 di tramvie, e cioè :

LINEE DI TRAMVIE A VAPORE	Lunghezza in km. nella provincia	
<i>Diramazione:</i> Canale-San Damiano d'Asti - Porta Santa Caterina (linea Asti-Cortanze)	4	
Cuneo-Borgo San Dalmazzo	8	
Cuneo-Dronero	18	
	28	
<i>Diramazioni</i> } Cuneo-Saluzzo	7	
	8	
Mondovi-San Michele Mondovi	11	
Saluzzo-Pinerolo	15	
Saluzzo-Carignano-Torino	27	
	<i>Totale</i>	126

(1) *Elenco delle tramvie a vapore* al 1° ottobre 1888, pubblicato dalla Direzione generale di ponti e strade - Roma, tip. Bencini, 1888.

Le due parti, nelle quali è divisa la città di Mondovì (Breo e Piazza), saranno fra breve riunite mediante una ferrovia a dentiera sistema Abt, lunga 550 metri, a un solo binario, con scartamento normale e scambio a metà distanza fra le due stazioni. La pendenza varierà gradualmente da un massimo di 35 % vicino alla stazione superiore ad un minimo di 23 % sulla tratta di mezzo, per tornare poi a crescere sulla tratta inferiore, dove sarà del 30 %. La linea sarà costituita da 2 rotaie Vignole di 21 kg. al metro lineare, e da una dentiera sull'asse, fissata a traverse di legno.

Quanto alle strade rotabili ordinarie, le notizie che si hanno rimontano al 30 giugno 1886 (1), e sono le seguenti :

S T R A D E	Costruite	In costruzione	Da costruirsi
	Km.	Km.	(2) Km.
Nazionali	237	3	8
Provinciali.	851
Comunali obbligatorie	1 502	166	819
<i>Totale</i>	2 620	169	827

In complesso pertanto la viabilità, non tenuto conto delle strade in costruzione, nè di quelle da costruirsi, e non comprese le strade comunali non obbligatorie e le strade vicinali, risulta la seguente:

Strade ferrate (31 dicembre 1889)	Km.	342
Tramvie (1° ottobre 1888)	„	126
Strade ordinarie, escluse le comunali non obbligatorie e le vicinali (30 giugno 1886) „	„	2620
<i>Totale</i>	Km.	3088

Corsi d'acqua. — Alle falde del Monviso, poco sopra a Crisolò, a 1800 metri sul mare nasce il Po, il quale, appena uscito dalla sua alta valle, piega a sud-est e, facendo quasi un semicerchio, si

(1) *Annuario statistico italiano* - Anni 1887-88 - Roma, tip. Eredi Botta, 1888.

(2) Per completare la rete stradale stabilita per legge.

volge a nord e va a formare i confini della provincia di Cuneo da Cardè a Casalgrasso, per poi passare nella provincia di Torino.

Gli altri corsi d'acqua della provincia sono tributari del Po o dei suoi affluenti.

La *Varaita* nasce dalle montagne all'ovest di Casteldelfino e sbocca nel Po vicino a Casalgrasso. La *Maira* si getta pure direttamente nel Po, dopo aver ricevuto il torrente *Grana*.

Il *Tanaro* nasce dalle montagne a ponente di Ormea, riceve il *Corsaglia*, l'*Ellero*, il *Pesio*, la *Stura di Demonte* (che riceve alla sua volta il *Gesso*), e passa nella provincia di Alessandria.

Altri fiumi-torrenti che passano per la provincia di Cuneo sono la *Bormida di Millesimo* e il *Belbo*.

In complesso la provincia è in ottime condizioni idrografiche, perchè i suoi fiumi e torrenti, sebbene non abbiano gran massa d'acqua, nè siano navigabili per grosse portate, soddisfano nondimeno a molti bisogni, sia somministrando forze motrici, sia mantenendo numerosi canali d'irrigazione.

Concessioni di derivazione di acque pubbliche (1). — Quanto alle concessioni di derivazione di acque pubbliche, si raccolgono nel prospetto seguente i dati delle ultime statistiche :

	Anno finanziario 1886-87		Anno finanziario 1887-88		
	Nella provincia di Cuneo	Nel Regno	Nella provincia di Cuneo	Nel Regno	
Concessioni N.	2	67	15	89	
Per forza motrice .	Moduli (2) »	1.820	339.82	110.12	467.68
	Potenza in cavalli dinamici »	44.14	2 683.52	371.78	3 740.81
	Canone L.	143.84	9 699.32	1 123.13	10 058.04
Per irrigazioni, bo- nificazioni, usi in- dustriali, ecc.	Concessioni N.	1	24	3	28
	Moduli (2) »	0.024	78.53	2.25	76.58
	Canone L.	6	3 672.62	62.50	544.11

(1) *Annuario del Ministero delle finanze - Statistica finanziaria - Anno XXVI (1888)* - Roma, tip. E. Sinimberghi, 1888, ed *Annuario dei Ministeri delle Finanze e del Tesoro - Parte statistica - Anno XXVII (1889)* - Roma, tip. dell'*Opinione*, 1889.

(2) Il *modulo* rappresenta una portata di 100 litri al minuto secondo.

Acque minerali. — Presso Valdieri trovansi alcune sorgenti di acque minerali termali che si possono dividere in due gruppi: al primo appartengono quelle dette *San Lorenzo*, *Vitriolato*, *Magnesiaca*, dei *Polli*; l'altro è formato dalle sorgenti *Santa Lucia*, *San Carlo* e *Cavour*. Vi ha fin dal 1852 uno stabilimento, nel quale si possono fare varie cure, fra cui i fanghi e le inalazioni minerali; una specialità di questa stazione termale sono le *muffe*, che si applicano come i fanghi.

Presso Vinadio trovansi altre sorgenti di un'acqua solforosa, clorurato-sodica leggera e termale, con uno stabilimento nel quale si fanno anche i fanghi e le muffe; l'acqua si usa come bevanda e per bagno.

Vi sono ancora stabilimenti con acque minerali a Chiusa di Pesio e Vicoforte (acidulo-ferruginosa). Vi sono acque minerali meno importanti e senza stabilimenti appositi a Garessio (solfureo-iodurata), Mombasiglio (solfurea) e Revello (acidulo-ferruginosa e solfurea).

Forze motrici idrauliche. — Secondo l'ultima statistica delle forze motrici idrauliche (1), la potenza assoluta delle cascate d'acqua impiegate per usi industriali, agricoli, ecc., era nella provincia di Cuneo di 8518 cavalli dinamici. Secondo le notizie contenute in questa monografia, la potenza effettivamente usufruita dai motori idraulici impiegati nelle industrie che si descrivono, è rappresentata da 5851 cavalli, così ripartiti:

	Miniere	Cav. din.	12	
<i>Industrie mi- nerarie, mec- caniche e chi- miche</i>	Officine del ferro	"	33	} 1,027
	Id. della luce elettrica	"	110	
	Id. meccaniche e fonderie.	"	480	
	Fornaci	"	156	
	Fabbriche di prodotti chimici	"	236	
	Macinazione dei cereali	"	3,072	
<i>Industrie alimentari</i>	Fabbriche di paste da minestra	"	78	} 3,279
	Id. di glucosio	"	6	
	Id. vermouth e liquori	"	8	
	Frantoi da olio	"	115	

(1) *Annali di Statistica*, serie IV, vol. 4, fascicolo I della *Statistica industriale*. - Roma, tip. Eredi Botta, 1885.

<i>Industrie tessili</i>	}	Trattura della seta	Cav. din.	73	}	773
		Torcitura della seta	"	70		
		Trattura e torcitura della seta riunite	"	240		
		Filatura della lana	"	1		
		Tessitura della lana	"	1		
		Filatura del cotone	"	360		
		Tessitura del cotone	"	22		
<i>Industrie diverse</i>	}	Fabbriche di stringhe per scarpe	"	3	}	772
		Fabbricazione dei cordami	"	3		
		Concerie di pelli	"	38		
		Macinazione delle materie concianti	"	8		
		Cartiere	"	428		
		Seghorie da legname	"	280		
		Tornerie in legno	"	9		
Fabbriche di carri e carrozze	"	9				
<i>Totale generale</i>				Cav. din.		5,851

Caldaie a vapore. — Nel 1876 (1) si contavano nella provincia 101 caldaie a vapore, della potenza complessiva di 1483 cavalli dinamici. La Divisione Industrie, commercio e credito, in un recente studio in corso di stampa, ne ha censite soltanto 35 con una potenza complessiva di 490 cavalli, riferendosi al dicembre 1886. Finalmente, secondo le notizie contenute in questa monografia, e limitatamente alle industrie in essa considerate, si avrebbero 107 caldaie a vapore con una potenza complessiva di 1575 cavalli dinamici, così ripartite :

<i>Industrie minerarie, meccaniche e chimiche</i>	}	Officine della luce elettrica	Caldaie N°	1	Cav. din.	60
		Id. meccaniche e fonderie	"	11	"	358
		Fornaci	"	3	"	26
		Fabbriche di prodotti chimici	"	9	"	106
<i>Industrie alimentari</i>	}	Macinazione dei cereali	"	10	"	140
		Fabbriche di paste da minestra	"	6	"	13
		Id. di vermouth	"	1	"	3
<i>Industrie tessili</i>	}	Id. di birra	"	1	"	2
		Trattura della seta	"	23	"	289
		Torcitura della seta	"	2	"	12
		Trattura e torcitura della seta riunite	"	22	"	302
		Filatura del cotone	"	1	"	20
		Tessitura del cotone	"	1	"	2
		Concerie di pelli	"	7	"	38
<i>Industrie diverse</i>	}	Cartiere	"	7	"	196
		Tipografie e litografie	"	1	"	4
		Seghorie da legname	"	1	"	4
<i>Totale</i>				Caldaie N°	107	Cav. din. 1,575

(1) *Notizie statistiche sopra alcune industrie* - Roma, tip. Eredi Botta, 1878.

Motori a gas e ad aria calda. — Si contano anche in tutta la provincia 6 motori a gas, della forza complessiva di 19 cavalli dinamici, così ripartiti fra le diverse industrie:

Fabbriche di paste da minestra	Motori N° 3	Cav. din.	9
Id. di cioccolata.	" "	1	" 1
Id. di acque gazose	" "	1	" 1
Segherie da legname	" "	1	" 8
		—	—
<i>Totale</i>	<i>Motori N° 6</i>	<i>Cav. din. 19</i>	
		—	—

Si ha notizia finalmente di un motore ad aria calda della forza di 8 cavalli dinamici, che si trova, come vedremo, in un'officina meccanica di Alba.

Prodotti agrari e forestali. — Nell'estesissima parte montuosa di questa provincia si trovano tutte le coltivazioni compatibili coll'altitudine locale; scendendo più giù verso la bassa montagna, si incontrano le colture del frumento marzuolo, della segala, dell'orzo, dell'avena, del maiz, dei pomi di terra e della canapa, e il prato stabile vi fornisce ottimo ed abbondante pascolo. Succede la collina propriamente detta, dove, coi castagneti cedui, predomina la coltura della vite. La zona della pianura occupa tutto quell'ampio tratto centrale della provincia, che costituisce come il serbatoio delle alluvioni formate dalle correnti che la attorniano o tagliano, e dai displuvi che la circondano; in essa l'agricoltura è molto sviluppata. La montagna occuperebbe il 14 % della superficie totale; la bassa montagna occuperebbe il 26 %; la collina e la pianura occuperebbero ognuna il 30 % (1).

In questa provincia è estesamente praticata l'irrigazione, tanto che molto più della metà del foraggio che vi producono i prati naturali proviene da prati irrigati.

È grandissima nella provincia la produzione di frutta invernale (mele, pere di San Martino, nespole), specialmente sulle colline di Saluzzo.

(1) *Atti della Giunta per l'inchiesta agraria*, vol. VIII, tomo I, fascicolo I - Roma, Forzani e C., tip. del Senato, 1883.

Secondo informazioni raccolte e pubblicate dalla Direzione generale dell'agricoltura, relative al periodo 1876-81 (1), la superficie delle terre arabili di questa provincia sarebbe di ettari 117,414, e cioè il 15.67 % della superficie totale.

Nel prospetto seguente, ricavato dai *Bollettini* della stessa Direzione generale dell'agricoltura, è indicato il raccolto medio annuo dei principali prodotti agricoli.

PRODOTTI	Periodo al quale si riferiscono le informazioni	Superficie	Produzione
		media annua coltivata — Ettari	
Frumento	1879-83	50 294	Ettol. 613 114
Granturco	Id.	35 175	Id. 578 407
Avena	Id.	4 408	Id. 65 494
Segala	Id.	15 123	Id. 165 959
Orzo	Id.	1 250	Id. 11 388
Fagioli, lenticchie, piselli .	Id.	2 971	Id. 23 580
Fave, lupini, vecece, ceci . .	Id.	1 198	Id. 10 254
Patate	Id.	1 960	Quint. 160 773
Castagne	Id.	26 206	Id. 262 689
Canapa	Id.	3 279	Id. 25 174
Vino	Id.	54 214	Ettol. 870 539
Foraggi (1887-88).	{	Erba delle leguminose e altre foraggere . . .	Quint. 1 096 896
		Erba dei prati naturali	Id. 764 345
		Fieno dei prati naturali	Id. 4 710 151
Bozzoli (1888)	{	Oncie (di 27 grammi) di seme posto in incubazione	Num. 115 144
		Prodotto medio di bozzoli ottenuto da un'oncia di seme	Chilog. 32.42
		Prodotto totale di bozzoli	Id. 3 733 420

Calcolando, secondo i coefficienti medi adottati per tutto il Regno nell'*Annuario statistico* del 1886 (pagine CLII e CLIV), il valore lordo di questi prodotti sommerebbe a oltre 101 milioni di lire.

(1) *Bollettino di notizie agrarie* - Anno IV (1882), n. 71.

Convien notare che la provincia di Cuneo è la seconda del Regno, e vien subito dopo Milano, rispetto alla quantità di bozzoli da seta che annualmente produce.

Al 30 giugno 1888, secondo il *Bollettino ufficiale per l'amministrazione forestale*, Anno XXI, volume VII, N. 4 (31 dicembre 1888), pubblicato dalla Direzione generale dell'agricoltura, la superficie dei boschi, dei terreni cespugliati e dei terreni nudi, svincolati e vincolati per effetto della legge forestale 20 giugno 1877 n. 3917, era la seguente:

Superficie di terreni svincolati	Ettari	64,145
Id. vincolati.	„	91,356
<i>Totale</i>	Ettari	<u>155,501</u>

La produzione dei boschi cedui e di alto fusto soggetti a vincolo forestale, nell'anno 1888, secondo notizie fornite dalla Direzione generale dell'agricoltura, è stata la seguente:

Boschi soggetti al vincolo forestale (Anno 1888)

Qualità dei boschi	Legname da opera		Combustibili				Totale	
	Quantità	Valore	Legna da fuoco		Carbone		Quantità	Valore
			Quantità	Valore	Quantità	Valore		
	M ³	Lire	M ³	Lire	M ³	Lire	M ²	Lire
Boschi di alto fusto	10 110	254 220	125 654	978 016	3 894	37 996	139 658	1 270 262
Boschi cedui.	7 261	79 871	148 215	1 180 720	11 920	119 200	167 396	1 879 791
<i>Totale</i>	17 371	334 091	273 869	2 158 736	15 814	157 196	307 054	2 850 053

Dai boschi cedui e di alto fusto soggetti a vincolo forestale si ricavarono inoltre, nello stesso anno, per lire 385,719 di prodotti secondari (scorza di quercia per la concia, ghiande, funghi, tartufi bianchi, eriche, genziana, frasche, foglia secca, ginestre, ecc.).

La produzione totale dei boschi cedui e di alto fusto soggetti a vincolo forestale, risulta per tal modo, nell'anno 1888, di lire 3,035,772.

Industrie agricole e forestali. — La fabbricazione del vino è fatta generalmente con mezzi e sistemi primitivi; tuttavia alcuni proprietari di estesi vigneti cominciano ad accettare le migliori enotecniche, e non mancano industriali enologi che comprano le uve e fabbricano il vino coi migliori sistemi, ottenendo prodotti ottimi, serbevoli, che si spediscono per tutta Italia e anche all'estero, e costituiscono la riputazione vinicola di questa regione (sono rinomati il barolo, il dolcetto, il nebiolo, il barbera). Nel circondario di Alba si trovano importanti tenute a vigna, dalle quali si ricavano uve che producono quei vini rinomati; tali sono: la tenuta dell'opera pia Barolo su quel di Barolo, Serralunga e La Morra; la tenuta della famiglia Cavour su quel di Grinzane, affittata alla ditta Tarditi e Traversa; la tenuta di Fontana Fredda su quel di Serralunga e Grinzane, di proprietà del conte di Mirafiori; la tenuta Santa Maria in La Morra, di proprietà Parà; la tenuta La Bernardina su quel di Alba, proprietà della Cassa di risparmio d'Ivrea; tutti questi proprietari fanno i vini colle migliori regole dell'arte e della scienza. Il vino dolcetto, che ha il 7 per mille di acidità, è di pronta maturazione, ma non di facile alterazione; il nebiolo, il barbera, il barolo sono più ruvidi e quindi più serbevoli e non di pronta maturazione, perchè contengono fino al 9 per mille di acidità.

Non si coltivano in questa provincia l'olivo, il lino, il colza o altre piante oleifere; si estrae però una quantità considerevole d'olio dalle noci. Di tale industria parleremo nel capitolo delle industrie alimentari; osserviamo soltanto che l'olio di noce non è più usato per l'alimentazione, e si adopera anche poco per l'illuminazione, dopo che si è esteso l'uso del petrolio; cosicchè serve soprattutto per usi industriali, come la verniciatura, ecc.

La macerazione della canapa si fa su larga scala: ogni tenuta di qualche considerazione ha il proprio maceratoio, e i piccoli proprietari ne tengono invece uno solo in comune ogni due o tre, oppure macerano la loro canapa nel letto di torrenti o di ruscelli vicini. La stigliatura si fa generalmente a mano, ovvero la canapa si maciulla con gramolo ordinario a cavalletto e in qualche località, come Mondovì, Savigliano, Scarnafigi, ecc., anche colle macchine decanapulatori. In Fossano, il conte Meana cercò di diffondere l'uso della macchina Barberis, mossa dal vapore, e fu il primo ad introdurre un sistema di stigliatura industriale, assumendosi di compiere tale operazione per tutti quelli che portassero la canapa al suo fondo.

All'infuori delle castagne, non si assoggetta all'essiccazione pel commercio alcuna sorta di frutta. L'essiccazione delle castagne ha molta importanza nel circondario di Cuneo (Chiusa di Pesio).

Quanto alle industrie forestali, ha qualche importanza quella della rusca, corteccia di quercia che si prepara per la concia delle pelli. La galla non è prodotta che in mediocrissima quantità, e solamente nei circondari di Cuneo e Mondovi; è utilizzata pure per la concia. La preparazione del carbone vegetale è ancora importantissima, causa le foreste che abbondano sui monti, quantunque sia in decrescenza.

Bestiame e relativi prodotti. — Riguardo al bestiame, raccogliamo nel prospetto seguente i dati delle ultime statistiche pubblicate dalla Direzione generale dell'agricoltura:

ANIMALI	Anno al quale si riferisce la statistica	Numero dei capi
Bovini	1881 (1)	219 980
Ovini	id.	140 991
Caprini	id.	37 141
Suini	id.	31 500
Equini. } Asini Cavalli Muli	id.	9 784
	1876 (2)	6 250
	id.	5 908
<i>Totale</i>		451 554

Coi prezzi unitari medi adottati nell'*Annuario statistico* del 1886 (pag. CLII) il valore capitale di questi animali si è calcolato di oltre 67 milioni di lire.

Il bestiame forma una parte essenziale del mercato di Alba, che si può dire il più importante della provincia per il grosso bestiame da lavoro e da macello; si valuta a 6 milioni di lire il bestiame che annualmente si vende su quel mercato.

(1) *Censimento del bestiame asinino, bovino, ovino, caprino e suino* eseguito nel febbraio 1881 - Roma, tip. E. Sinimberghi, 1882.

(2) *Censimento generale dei cavalli e dei muli* eseguito nel gennaio 1876 - Roma, tip. Cenniniana, 1876.

Fra le industrie derivanti dal bestiame, meritano speciale menzione la concia delle pelli, il caseificio e la produzione della lana. Della concia delle pelli parleremo nel capitolo delle industrie diverse.

Quanto al caseificio, esso ha molta importanza nei circondari di Cuneo e di Saluzzo; si ha notizia di una latteria sociale a sistema turnario impiantata il 30 ottobre 1886 nel comune di Sampyre (circondario di Saluzzo); il latte vi è fornito dai soci, e la produzione media annuale si calcola come segue:

Burro	Kg.	2221
Formaggio.	"	5627
Ricotta	"	3606

per un valore complessivo di oltre 14 mila lire; tali prodotti si vendono sul mercato locale ed il formaggio si vende in parte anche a Savigliano; 2 operai sono addetti alla latteria.

Per tutta la provincia poi nel 1885 si ebbe la seguente produzione:

Burro	Kg.	450,000
Formaggio.	"	600,000

Non si conosce la quantità della ricotta prodotta. Il prezzo medio del formaggio fu di lire 1.60 il kg.; quello del burro fu di lire 1.85, e quello della ricotta di 37 centesimi il kg. (1).

Quanto alla produzione della lana, si calcolò nel 1885, nel circondario di Cuneo, in kg. 15,000 di greggia, che corrispondono a circa kg. 10,000 di lana lavata; in quello di Mondovì si calcolò in kg. 52,000 di lana lavata; per quello di Saluzzo non si hanno dati per stabilirne la quantità; infine, nel circondario d'Alba non fuvvi alcun commercio di lana greggia, nè lavata. I prezzi della lana greggia nei circondari di Cuneo e Mondovì variano da lire 0.80 a lire 1.20 al kg., e quelli della lana lavata da lire 1.80 a lire 2.80 il kg.; nel circondario di Saluzzo variano da una lira a lire 1.80 il kg. i prezzi della lana greggia, e da lire 3 a 3.40 il kg. quelli della lavata (1).

(1) *Bollettino di notizie agrarie*, pubblicato dalla Direzione generale di agricoltura - Anno VIII (1886), N. 16.

II.

INDUSTRIE MINERARIE, MECCANICHE E CHIMICHE.

Miniere - Officine del ferro - Officine per l'illuminazione - Officine meccaniche e fonderie - Cave - Fornaci - Fabbriche di prodotti chimici.

Miniere.

La produzione mineraria della provincia di Cuneo nell'anno 1887 è stata la seguente (1):

NATURA dei minerali	Numero delle mi- niere attive	Motori (idraulici)		Produzione		Numero dei lavoranti (adulti)		
		Numero	Potenza in cavalli di- namici	Quantità	Valore	maschi	femmine	Totale
				Tonn.	Lire			
Lignite	1	400	6 000	10	2	12
Minerale di piombo	2	1	12	334	25 238	42	14	56
<i>Totale . . .</i>	3	1	12	734	31 238	52	16	68

Officine del ferro.

Il ferro si lavora in un opificio della ditta *Calvi Maggiorino* a San Michele Mondovì, con 4 ruote idrauliche di 33 cavalli; vi sono occupati 12 operai, e la produzione nell'anno 1888 (2) fu di tonnellate 140 di ferro laminato al maglio, per un valore complessivo di lire 37,800.

Officine per l'illuminazione.

Gas - Luce elettrica.

Gas. — Le quattro città capoluogo di circondario, non che Bra, Fossano, Savigliano e Racconigi, sono illuminate a gas.

Nel prospetto seguente si riassumono le notizie sulle officine relative.

(1) *Rivista del servizio minerario* per l'anno 1887 - Firenze, tip. Barbèra, 1889.

(2) *Rivista del servizio minerario* per l'anno 1888, in corso di stampa.

Officine del gas.

COMUNI	Numero delle officine	Illuminazione pubblica		Illuminazione privata		Numero degli operai (maschi adulti)
		Numero dei becchi di gas	Prezzo del gas per m. ³ (centesimi)	Numero dei becchi di gas	Prezzo del gas per m. ³ (centesimi)	
Alba	1	128	30	1 000	25 a 30	8
Bra	1	164	27.5	1 000	25 a 30	8
Cuneo	1	187	28	367	30	12
Fossano	1	177	28	1 300	30	7
Mondovì	1	200	30 a 35	1 052	29.8	11
Racconigi	1	92	29	550	25 a 30	6
Saluzzo	1	191	25	425	30	8
Savigliano	1	171	35	650	28 a 32	9
<i>Totale</i>	<i>8</i>	<i>1 310</i>	<i>25 a 35</i>	<i>6 344</i>	<i>25 a 32</i>	<i>69</i>

Luce elettrica. — La città di Cuneo è illuminata a luce elettrica, mediante 12 lampade ad arco e 207 ad incandescenza; l'officina è fornita di una caldaia a vapore di 60 cavalli, con motore a vapore di 50 cavalli, e di una turbina di 110 cavalli; vi lavorano 4 operai, mentre 2 altri sono addetti all'impianto e alla manutenzione delle lampade.

Vi hanno nella provincia alcuni opifici industriali illuminati a luce elettrica; li verremo indicando in seguito, man mano che si dovrà parlarne particolarmente.

Officine meccaniche e fonderie.

Il più importante stabilimento meccanico della provincia è quello della *Società nazionale delle officine di Savigliano* che si trova appunto nel comune di Savigliano. Esso dispone di 5 caldaie a vapore della potenza di 320 cavalli, di 4 motori a vapore di 275 cavalli e di un motore idraulico di 45 cavalli, e vi lavorano 672 operai; vi sono poi: un forno a riverbero per ferro in masselli, un forno a ricuocere per lamiera e cerchi, 8 forni girevoli a lanterna per bolloni e ribaditi, 40 fucine fisse da fucinatore e 15 portatili. Le materie prime impiegate consistono in ferro e ghisa nazionali ed

esteri, legnami del Piemonte e d'America, ed altre diverse; i prodotti sono vetture, vagoni per ferrovie, ponti, cassoni, tettoie metalliche, materiale fisso per ferrovie, e meccanismi vari, e si vendono in Italia, specialmente alle Società ferroviarie, non che alle direzioni tecniche governative delle linee ferroviarie in costruzione e agli appaltatori delle medesime. Le officine comunicano, mediante 3 binari, colla locale stazione ferroviaria.

Nello stesso comune di Savigliano trovasi una fonderia dei *fratelli Bellardone*, con 82 operai ed un motore idraulico di 10 cavalli; vi si eseguono lavori per ferrovie, piattaforme, getti in ghisa, ecc.

Altri opifici importanti trovansi a Mondovì ed a Saluzzo.

A Mondovì l'opificio della ditta *Manfredi Bartolomeo e figli* dispone di un motore a vapore di 12 cavalli e di 2 motori idraulici, di cui uno di 18 cavalli e l'altro di 6 cavalli; questo secondo motore è una turbina che serve per l'illuminazione elettrica di cui è dotato l'opificio stesso; vi sono poi 2 forni per la fusione del bronzo, e vi lavorano 50 operai, producendo macchine e getti di fusione; quanto alla materia prima ed ai combustibili consumati, le ghise ed il carbone provengono dall'Inghilterra, ed il ferro è in parte nazionale e in parte estero.

Nello stesso comune di Mondovì trovasi un altro importante opificio, appartenente alla ditta *Manfredi, Denina e Blengino*, con una caldaia a vapore di 8 cavalli ed una ruota idraulica di 15 cavalli, e 36 operai; vi si fanno getti di ghisa diversi e lavori in ferro, impiegando ghise inglesi e ferri nazionali, e, come combustibili, carboni inglesi e legna.

A Saluzzo trovasi un'officina per riparazioni della *Compagnia generale delle tranvie a vapore piemontesi*; è fornita di un motore a vapore di 12 cavalli, di una fucina comune a due fuochi, di una ruota tonda per cerchioni, di 4 torni, una piallatrice, 3 trapani, una sega per ferro e una molla smeriglio; vi lavorano 44 operai, eseguendo esclusivamente riparazioni al materiale della Compagnia.

Qualche importanza ha anche un'officina appartenente alla società *Forno italiano da laterizi (sistema Chinaglia)* in Alba, con 15 operai ed un motore ad aria calda di 8 cavalli; vi si eseguono ferramenta per finestre, porte, ecc.

Del resto, trovansi nella provincia altri 58 opifici di minore im-

portanza, i quali occupano in complesso 170 operai, e sono quasi tutti forniti di forza motrice. In essi si fanno e si riparano specialmente attrezzi agricoli; in alcuni si eseguiscano anche altri lavori diversi in ferro, o si riparano armi, o si fanno coltelli da tasca, ecc.

Si aggiungano due tornerie in metalli, l'una a Saluzzo con un motore idraulico di 5 cavalli, un tornio e 4 operai, e l'altra a Bra con 2 torni e 3 operai.

Officine meccaniche e fonderie.

COMUNI	Numero degli opifici		Caldaje a vapore		Motori				Numero dei lavoranti				Totale
					a vapore		idraulici		ad aria calda		maschi		
	Numero	Potenza in cavalli di-namici	Numero	Potenza in cavalli di-namici	Numero	Potenza in cavalli di-namici	Numero	Potenza in cavalli di-namici	adulti	sotto 15 anni	adulte	sotto 15 anni	
Alba	6	3	22	1	8	35	5	40
Borgo San Dalmazzo	1	2	10	3	3
Bra	5	2	4	2	4	19	19
Caraglio	2	2	7	3	1	4
Carrù	2	2	12	3	1	4
Cartignano	1	1	2	2	2
Chiusa di Pesio	2	2	2	2	2
Dogliani	2	1	6	3	3	6
Dronero	5	6	80	28	4	32
Govone	1	1	5	3	1	4
Guarene	1	1	5	4	4
Lesegno	1	1	2	1	1
Mondovi	3	3	22	1	12	4	41	..	87	4	91
Murello	1	1	5	3	3
Niella Tanaro	4	1	4	8	8
Pianfei	5	5	10	8	8
Piasco	1	1	20	2	2
Piozzo	1	1	80	1	1	2
Revello	1	1	2	2	2
Robilante	1	1	5	2	2
Roccasparvera	1	2	2
Saluzzo	5	1	12	1	12	7	77	..	55	4	59
S.Damiano Macra	1	1	2	2	2
Sanfront	2	2	12	2	2
Savigliano	2	5	320	4	275	2	55	..	748	2	4	..	754
Vernante	4	6	6
Verzuolo	2	4	9	7	7
Vinadio	3	3	5	5	5
<i>Totale</i>	<i>66</i>	<i>11</i>	<i>358</i>	<i>8</i>	<i>303</i>	<i>56</i>	<i>480</i>	<i>1</i>	<i>8</i>	<i>1 046</i>	<i>26</i>	<i>4</i>	<i>1 076</i>

Cave.

Si trovano in tutta la provincia 286 cave, così ripartite:

Cave di arena e ghiaia	N.	16	con	100	operai
Id. pietre da taglio	"	7	"	31	id.
Id. pietre da costruzione.	"	16	"	79	id.
Id. ardesia	"	217	"	933	id.
Id. gneis	"	14	"	113	id.
Id. pietra calcareo	"	7	"	26	id.
Id. pietra da gesso	"	1	"	2	id.
Id. marmi	"	4	"	59	id.
Id. granito	"	1	"	1	id.
Id. quarzo	"	1	"	2	id.
Id. terra da modellare.	"	2	"	4	id.

Esse sono sparse in 38 comuni ed occupano in complesso 1350 operai.

Le più importanti sono le cave di ardesia in Bagnolo Piemonte, nelle quali lavorano 800 operai. Meritano pure di essere ricordate quelle di gneis in Piasco con 80 operai, di ardesia in Valdieri con 61 operai, di marmi in Gressio con 40 operai, di ardesia in Barge con 37 operai, e di pietre da costruzione in Brossasco con 33 operai.

Le altre sono tutte di minore importanza, e le notizie ad esse relative, insieme a quelle che riguardano le cave precedentemente nominate, sono riassunte nel prospetto che segue.

Bisogna aggiungere che in altri comuni, come Alba, Bastia Mondovì, Briga Marittima, Bossolasco, Cuneo, Diano d'Alba, Fari-gliano, Govone, La Morra, ecc., non contemplati nel prospetto, trovansi pietre da costruzione, marmi, arena, ghiaia, ecc.; ma questi materiali, o non sono oggetto di speciale industria e servono talvolta alla manutenzione delle strade, o restano a disposizione degli abitanti che vogliono servirsene.

Conviene anche notare che di alcune cave, le quali forniscono i materiali per le fornaci, cui sono annesse, si fa cenno appunto parlando in seguito di tali fornaci.

Cave.

COMUNI	Numero delle cave	Natura dei prodotti	Numero dei lavoranti (maschi)			Numero medio annuo dei giorni di lavoro
			adulti	sotto i 15 anni	Totale	
Aisone	1	Pietre da taglio .	15	4	19	270
Bagnolo Piemonte	200	Ardesia	800	..	800	180
Barge	4	Id.	29	8	37	200
Borgo San Dal- mazzo.	1	Gneis	12	..	12	150
	2	Arena	6	..	6	125
Boves	2	Pietre da costruz.	4	..	4	75
	1	Pietre da taglio .	2	..	2	100
Bra	1	Pietre da costruz.	2	..	2	50
	2	Ardesia	3	..	3	83
Brossasco	2	Ghiaia	9	..	9	300
	2	Pietre da costruz.	30	3	33	236
Caraglio	1	Gneis	6	1	7	250
	3	Pietre da taglio .	5	..	5	160
Castelnuovo di Co- va.	1	Granito	1	..	1	80
	1	Pietra calcare . .	4	..	4	30
Ceva	1	Ghiaia	2	..	2	180
Costigliole Saluzzo	1	Arena e ghiaia . .	2	1	3	184
Demonte	1	Ardesia	3	..	3	110
	1	Pietra da gesso . .	2	..	2	110
Dronero	3	Pietra calcare . .	7	..	7	71
Frabosa Soprana.	1	Marmi	5	2	7	280
	1	Ghiaia	10	..	10	250
Frassino	1	Ardesia	12	..	12	150
	1	Marmi	8	..	8	60
Gambasca	3	Ardesia	7	..	7	230
Garessio	2	Pietra calcare . .	3	..	3	15
	1	Marmi	40	..	40	210
Moiola	1	Pietre da costruz.	3	..	3	167
Monastero di Vasco	1	Marmi	4	..	4	150
Narzole	1	Arena e ghiaia . .	4	..	4	80
Piasco	10	Gneis	80	..	80	220
	1	Pietra calcare . .	12	..	12	250
Revello	2	Pietre da costruz.	4	..	4	191
Rittana	1	Id.	2	..	2	60
Roburent	1	Id.	8	..	8	250
Roccaforte Mondo- vi.	2	Pietre da taglio .	3	2	5	30
	1	Quarzo	2	..	2	60
	2	Arena	2	..	2	4
Roccavione	1	Ghiaia	20	..	20	28
Salicetto	1	Pietre da costruz.	3	..	3	88
	1	Id.	1	..	1	10

COMUNI	Numero delle cave	Natura dei prodotti	Numero dei lavoranti (maschi)			Numero medio annuo dei giorni di lavoro
			adulti	sotto i 15 anni	Totale	
Sanfront	2	Gneis	14	..	14	200
San Pietro di Monterosso.	5	Ardesia	10	..	10	151
Savigliano	1	Arena e ghiaia. .	9	3	12	150
Sommariva Perno	2	Terra da modellare.	4	..	4	90
Tenda	1	Pietre da costruz	2	..	2	280
Valdieri	1	Ardesia	61	..	61	240
Venasca	1	Ghiaia	5	..	5	250
Vernante	1	Arena	15	..	15	250
Vicoforte	2	Pietre da costruz.	12	4	16	150
Vignolo	1	Id.	1	..	1	100
Villanova Mondovi	2	Ghiaia	12	..	12	150
<i>Totale</i>	286	..	1 322	28	1 350	184

Fornaci.

Calce - Gesso - Laterizi - Fornaci miste (per calce e laterizi) - Stoviglie - Terraglie - Maioliche - Vetrerie - Lavori in cemento.

In tutta la provincia si contano 180 stabilimenti per la cottura della calce, del gesso, dei laterizi, delle stoviglie, delle terraglie, delle maioliche e dei vetri; vi si trovano inoltre 3 fabbriche di lavori in cemento, come quadrelli, vasche, tubi. Complessivamente occupano 1768 operai, dando la seguente produzione:

Calce	Quint.	310,840
Gesso	"	15,082
Laterizi (mattoni, tegole, quadrelli ed embrici)	N.	41,433,700
Stoviglie	"	2,152,400
Terraglie	"	299,000
Maioliche	"	300,000
Vetrerie	Quint.	5,000
Lavori in cemento (quadrelli, vasche e tubi)	N.	4,000

Calce. — Le fornaci da calce sommano a 25, sparse in 14 comuni. Fra le più importanti ricorderemo quella della ditta *Sapin* nel comune di Boves con 15 operai, quella della ditta *Ceratto e Cappello* nello stesso comune con 12 operai, e finalmente quella della

ditta *Musso Giacomo* nel comune di Borgo San Dalmazzo; che occupa parimente 12 operai. Tutte le altre hanno poca importanza ed occupano complessivamente 92 operai; sono così distribuite fra i vari comuni:

Aisone	Fornaci N. 1	Operai N. 6
Bagnasco	id. " 1	id. " 1
Boves	id. " 1	id. " 10
Celle di Macra	id. " 2	id. " 14
Chiusa di Pesio	id. " 1	id. " 3
Garessio	id. " 3	id. " 5
Ormea	id. " 2	id. " 4
Peveragno	id. " 2	id. " 15
Piasco	id. " 1	id. " 10
Sanfront	id. " 2	id. " 3
San Michele Mondovì	id. " 1	id. " 4
Stroppo	id. " 3	id. " 12
Villanova Mondovì	id. " 2	id. " 5
<i>Totale</i>	Fornaci N. <u>22</u>	Operai N. <u>92</u>

La pietra calcare si escava dappertutto in prossimità alle fornaci stesse; come combustibile, le fornaci maggiori adoperano carbone inglese (tipo New Pelton) che si acquista a Genova; delle altre, alcune adoperano esclusivamente legno di castagno, faggio, noce e larice di produzione locale, e altre carbone e legna contemporaneamente.

La calce si consuma nella stessa provincia, e in poca quantità anche in quella di Torino.

Gesso. — Vi sono nella provincia 20 fornaci esclusivamente da gesso. Hanno poca importanza ed occupano complessivamente 39 operai.

Il gesso prodotto serve in parte ai bisogni locali e in parte si vende anche nelle altre provincie del Piemonte; come combustibile in queste fornaci si adopera esclusivamente la legna.

Laterizi. — Il più importante stabilimento per la fabbricazione dei laterizi è quello della ditta *Origlia e Sciolli* nel comune di Fossano. Questo stabilimento possiede un forno Hoffmann, con un motore a vapore di 16 cavalli; ha 2 macchine per la fabbricazione dei mattoni e 5 strettoi a mano; gli operai occupati sono 47.

Due altri stabilimenti per la fabbricazione meccanica dei laterizi si trovano nei comuni di Farigliano e Dogliani; ciascuno di essi è

fornito di un motore a vapore di 6 cavalli il primo (ditta *Indemini fratelli*) e 4 l'altro (ditta *cugini Sordo*); occupano in complesso 18 operai.

Le altre fornaci lavorano senza il sussidio di motori meccanici; fra le più importanti ricorderemo quella della ditta *Torrero Alessandro* nel comune di Bosia con 39 operai, quella della ditta *Borrana e Malvicino* nel comune di Govone con 35 operai, quella della ditta *Camerlo e Comp.* nel comune di Limone Piemonte con 32 operai, quella della società *Forno italiano da laterizi (sistema Chinaglia)* in Alba con 31 operai, e finalmente quelle delle ditte *Musso Giacomo* in Borgo San Dalmazzo, *Nicolis Antonio* in Caramagna Piemonte e *Manna Luigi* in Cuneo, che occupano 30 operai per ciascuna.

Complessivamente, nella fabbricazione dei laterizi sono occupati 1016 operai come risulta dal seguente elenco:

COMUNI	Numero delle fornaci	Numero degli operai	COMUNI	Numero delle fornaci	Numero degli operai
Alba	5	80	La Morra	2	16
Bagnasco	1	2	Lequio Tanaro	1	3
Barge	1	3	Limone Piemonte	1	32
Bastia Mondovì	3	9	Magliano Alpi	3	3
Belvedere delle Langhe	1	23	Marone	2	15
Beno Vagienna	2	22	Mombasiglio	1	6
Borgo San Dalmazzo	3	55	Mondovì	3	49
Bosia	1	39	Monesiglio	1	2
Boves	1	6	Moretta	1	6
Bra	2	36	Narzole	1	6
Briaglia	1	7	Niella Tanaro	1	2
Busca	1	1	Novello	1	4
Camerana	1	2	Pagno	1	2
Canale	2	34	Pianfei	1	14
Caramagna Piemonte	1	30	Piasco	1	4
Cardè	2	6	Polonghera	1	2
Carrù	1	6	Racconigi	2	8
Casalgrasso	1	3	Rocca de' Baldi	1	8
Castellinaldo	1	3	Sale delle Langhe	1	14
Castino	1	6	Salicetto	2	8
Cavallermaggiore	1	4	Saluzzo	4	48
Contallo	1	9	Sant'Albano Stura	1	4
Cervasca	2	10	Santo Stefano Belbo	1	10
Cervere	1	4	Savigliano	3	28
Ceva	2	25	Scarnafigli	1	3
Cherasco	3	10	Sommariva del Bosco	1	20
Cigliè	1	3	Tarantasca	1	2
Clavesana	1	2	Trinità	1	9
Cortomilla	1	2	Verzuolo	2	4
Costigliole Saluzzo	1	4	Vicoforte	2	42
Cunco	1	30	Villafalletto	1	4
Demonte	1	5	Villanova Mondovì	2	4
Dogliani	2	19	Villanova Solaro	1	2
Farigliano	1	8	Villanovetta	1	4
Fossano	3	59			
Gareasio	3	26			
Govone	1	35			
			<i>Totale</i>	106	1016

Quasi tutte queste fornaci sono costruite in prossimità alle cave che forniscono la materia prima; oltre a due terzi di esse adoperano come combustibile carbone inglese che si ritira dai porti di Genova e Savona; le rimanenti adoperano legna di quercia, pino, pioppo, e castagno del luogo. I prodotti servono ai bisogni locali; raramente escono dalla provincia.

Fornaci miste (per calce e laterizi). — Oltre alle fornaci di cui abbiamo fin qui tenuto parola, se ne trovano nella provincia altre 8 che attendono contemporaneamente alla fabbricazione dei laterizi e alla cottura della calce. Queste fornaci sono sparse in 4 comuni, e cioè una nel comune di Rossana, che è la più importante ed occupa 28 operai; 3 sono situate nel comune di Dronero ed occupano 11 operai, e 2 in ciascuno dei comuni di Boves e Caraglio, le prime con 11 e le seconde con 8 operai.

Stoviglie. — Nel comune di Mondovi si trovano 4 stabilimenti per la fabbricazione delle stoviglie comuni, di proprietà rispettivamente delle ditte *Musso Felice, Musso Benedetto, Besio fratelli e vedova Besio e figli*. La fornace della ditta Musso Felice è fornita di un motore idraulico di 15 cavalli, ha 4 forni a fuoco intermittente ed occupa 76 operai; quella della ditta Musso Benedetto fa uso di 2 motori idraulici di 17 cavalli, ha 3 forni a fuoco intermittente e dà lavoro a 61 operai; quelle delle ditte Besio fratelli e vedova Besio e figli sono fornite in complesso di 6 motori idraulici di 32 cavalli ed occupano 124 operai. Le materie prime impiegate in queste fornaci sono terra ordinaria olandese, quarzo di Roccaforte e pietra calcarea del territorio circostante; come combustibile vi si adopera esclusivamente la legna; i prodotti si smerciano in tutta Italia.

Anche nel comune di Savigliano si trova una fornace per stoviglie comuni di proprietà della ditta *Dolce Pietro*; essa è fornita di un motore idraulico di un cavallo ed occupa 5 operai.

Finalmente si trovano nella provincia altre 7 fornaci per stoviglie, le quali occupano complessivamente 26 operai e sono così distribuite fra 4 comuni:

Borgo San Dalmazzo	Fornaci	N. 1	Operai	N. 3
Busca	id.	„ 1	id.	„ 2
Ceva	id.	„ 4	id.	„ 17
Saluzzo	id.	„ 1	id.	„ 4
<i>Totale</i>	Fornaci	N. <u>7</u>	Operai	N. <u>26</u>

Terraglie. — Vi sono nella provincia anche 7 fornaci per la fabbricazione delle terraglie bianche e colorate, e cioè 3 nel comune di Chiusa di Pesio, 3 in quello di Villanova Mondovi e una a Mondovi. Alcune di queste fornaci fanno uso di motori idraulici e sono: quella della ditta *Salamone Andrea* nel comune di Villanova Mondovi, fornita di un motore di 18 cavalli, con 18 operai; quella della ditta *Beltrandi Lorenzo* in Mondovi, con 2 motori di 8 cavalli e 20 operai, e quella dei *fratelli Gabutti* nel comune di Chiusa di Pesio, con 2 motori di 3 cavalli e 28 operai. Le altre 2 fornaci che si trovano nel comune di Chiusa di Pesio occupano insieme 13 operai; le altre 2 che si trovano nel comune di Villanova Mondovi hanno in complesso 10 operai. Per fabbricare le stoviglie si adopera terra refrattaria proveniente dall'estero, pietra calcare e quarzo della provincia, e, per le vernici, il litargirio o il piombo.

Maioliche. — Nel comune di Villanova Mondovi la ditta *Musso Felice e fratelli* possiede una fornace per la fabbricazione delle maioliche, fornita di un motore idraulico di 12 cavalli; vi lavorano 19 operai.

Vetriere. — Trovasi una sola fornace da vetri in tutta la provincia, ed appartiene alla ditta *Polti e Biancheri* nel comune di Garesio. Vi sono occupati 120 operai, i quali, con un forno Siemens, producono lastre per finestre, tegole e campane, adoperando come materia prima quarzo del luogo, e sali di soda e materiali refrattari provenienti dall'Inghilterra. Lo stabilimento è fornito di 6 motori idraulici di 60 cavalli.

Lavori in cemento. — Nel comune di Boves si fabbricano quadrelli, vasche e tubi in cemento in 2 opifici, nei quali lavorano 3 soli operai.

Un'altra fabbrica di quadrelli e tubi in cemento trovasi in Alba; vi lavora un solo operaio.

COMUNI	Num. degli opifici	Fornaci		Motori			
		Numero	Sistema	a vapore		idraulici	
				Numero	Potenza in cavalli dinamici	Numero	Potenza in cavalli dinamici
Aisone	1	1	A fuoco intermittente.
Alba	5	4	Hoffmann.
		1	A fuoco intermittente.				
Id.	1	..	—
Bagnasco	2	2	A fuoco intermittente.
Barge	1	1	Id.
Bastia Mondovi	3	3	Id.
Belvedere delle Langhe.	1	1	Id.
		1	Id.
Bene Vagienna	3	1	Hoffmann.
		1	Goobler.				
		1	A fuoco intermittente.				
Borgo San Dalmazzo . .	5	8	Hoffmann.
		1	Sosso				
Bosia	1	1	A fuoco intermittente.
		3	Id.				
Boves	6	2	A tino
		5	Hoffmann.				
Id.	1	..	—
Id.	1	..	—
Bra	2	2	A fuoco continuo
Briaglia	1	1	A fuoco intermittente.
Busca	2	2	Id.
Camerana	1	1	Id.
Canale	2	1	Hoffmann.
		1	A fuoco continuo . . .				
Caraglio	2	5	A fuoco intermittente.
Caramagna Piemonte . .	1	1	Hoffmann.
Cardè	2	2	A fuoco intermittente.
Carrù	1	1	Hoffmann.
Casalgrasso	1	1	A fuoco intermittente.

(1) La produzione media annua complessiva dei lavori in cemento nella provincia si

n a c i .

Produzione media annua			Numero dei lavoranti				Numero medio annuo dei giorni di lavoro	
			maschi		femmine			Totale
Qualità	Quantità		adulti	sotto i 15 anni	adulto	sotto i 15 anni		
Calce	Quint. 3 000		6	6	150
Laterizi	Num. 4 910 000		72	6	2	..	80	150
Quadrelli e tubi in cemento.	(1)		1	1	90
{ Calce	Quint. 350		3	3	93
{ Laterizi	Num. 40 000							
Id.	» 70 000		3	3	120
Id.	» 289 000		9	9	70
Id.	» 52 000		12	11	23	20
{ Gesso	Quint. 614		24	24	70
{ Laterizi	Num. 367 000							
{ Stoviglie.	» 10 000							
{ Laterizi	» 3 050 000		65	5	70	163
{ Calce	Quint. 8 000							
Laterizi	Num. 40 000		12	10	7	10	39	120
{ Id.	» 1 360 000		58	1	54	181
{ Calce	Quint. 118 300							
Quadrelli in cemento . .	(1)		1	1	150
Vasche e tubi in cemento.	(1)		2	2	50
Laterizi	Num. 2 500 000		32	4	36	150
Id.	» 60 000		7	7	90
{ Id.	» 7 500		3	3	150
{ Stoviglie.	» 9 800							
Laterizi	» 35 000		2	2	75
Id.	» 1 600 000		32	2	34	155
{ Id.	» 356 200							
{ Calce	Quint. 2 600		8	8	140
Laterizi	Num. 3 000 000		30	30	200
Id.	» 220 000		6	6	90
Id.	» 500 000		6	6	120
Id.	» 100 000		3	3	280

calcola di circa 4000 pezzi fra quadrelli, vasche e tubi.

COMUNI	Num. degli opifici	Fornaci		Motori			
		Numero	Sistema	a vapore		idraulici	
				Numero	Potenza in cavalli dinamici	Numero	Potenza in cavalli dinamici
Castellinaldo	1	1	A fuoco intermittente.
Castino	1	1	Id.
Cavallermaggiore	1	1	Id.
Celle di Macra	2	2	A fuoco continuo
Contollo	1	1	Hoffmann
Cervasca	2	2	A fuoco intermittente.
Cervere	1	1	Id.
Ceva	6	4	Id.
		2	Hoffmann				
Cherasco	13	13	A fuoco intermittente.
Chiusa di Pesio	4	5	Id.	2	3
Cigliè	1	1	Id.
Clavesana	1	1	Id.
Cortemilia	1	1	Id.
Costigliole Saluzzo	1	1	Hoffmann
Cuneo	1	1	Id.
Demonte	1	1	A fuoco intermittente.
Dogliani	2	2	A fuoco continuo . . .	1	4
Dronero	3	3	A fuoco intermittente.
Farigliano	1	1	Hoffmann	1	6
Fossano	3	2	Id.	1	16
		1	A fuoco intermittente.				
Garessio	6	4	Id.
		3	A tino				
Id.	1	1	Siemens (per vetri)	6	60

Produzione media annua			Numero dei lavoratori				Numero medio annuo dei giorni di lavoro	
			maschi		femmine			Totale
Qualità	Quantità		adulti	sotto i 15 anni	adulte	sotto i 15 anni		
Laterizi	Num. 40 000		2	..	1	..	3	179
Id.	» 50 000		4	..	2	..	6	110
Id.	» 235 000		4	4	150
Calce	Quint. 490		14	14	45
Laterizi	Num. 290 000		9	9	130
{ Calce	Quint. 70	}	10	10	100
Laterizi	Num. 50 000							
Id.	» 70 000		3	1	4	90
{ Id.	» 1 040 000	}	33	9	42	126
Stoviglie	» 10 000							
Terraglie	» 15 000							
{ Laterizi	» 288 000	}	18	1	..	1	20	195
Gesso	Quint. 2 500							
Terraglie	Num. 23 000							
{ Stoviglie	» 9 000	}	32	8	4	..	44	257
Laterizi	» 30 000							
Calce	Quint. 300							
Laterizi	Num. 60 000		2	..	1	..	3	110
Id.	» 20 000		1	1	2	150
Id.	» 50 000		2	2	80
Id.	» 200 000		4	4	100
Id.	» 1 500 000		30	30	100
Id.	» 12 000		5	5	90
Id.	» 602 000		14	4	1	..	19	70
{ Id.	» 100 000	}	11	11	106
Calce	Quint. 3 200							
Laterizi	Num. 450 000		8	8	120
Id.	» 1 750 000		59	59	204
{ Id.	» 222 000	}	19	5	3	4	31	120
Calce	Quint. 620							
Vetriere	» 5 000		120	120	270

COMUNI	Num. degli opifici	Fornaci		Motori			
		Numero	Sistema	a vapore		idraulici	
				Numero	Potenza in cavalli dinamici	Numero	Potenza in cavalli dinamici
Govone	3	3	Hoffmann
		1	A fuoco intermittente.
La Morra	2	1	Hoffmann
		1	Chinaglia
Lequio Tanaro	1	1	A fuoco intermittente.
Limone Piemonte	1	1	Hoffmann
Magliano Alpi	2	2	A fuoco intermittente.
Magliano d'Alba	2	2	Id.
		1	Id.
Marone	2	1	Hoffmann
		1	A fuoco intermittente.
Mombasiglio	1	2	A fuoco intermittente.
Mondovi	8	15	Id.	11	72
		8	Hoffmann
Monesiglio	1	1	A fuoco intermittente.
Monticello Alba	2	2	Id.
Moretta	1	1	Id.
Narzole	3	3	Id.
Niella Tanaro	1	1	Id.
Novello	1	1	Id.
Ormea	2	2	A tino
Pagno	1	1	A fuoco intermittente.
Peveragno	2	3	A fuoco continuo
Pianfei	1	1	A fuoco intermittente.
Piasco	2	1	Hoffmann
		6	Sosso
Poloughera	1	1	A fuoco intermittente.
Racconigi	2	2	Id.
Rocca de'Baldi	1	1	Id.
Rossana	1	1	Id.
		5	A tino
Salo delle Langhe	1	2	A fuoco intermittente.
Salicetto	2	2	Id.

Produzione media annua			Numero dei lavoranti				Numero medio annuo dei giorni di lavoro
Qualità	Quantità	maschi		femmine		Totale	
		adulti	sotto i 15 anni	adulte	sotto i 15 anni		
{ Laterizi	Num. 1 000 000	33	9	1	..	43	229
{ Gesso	Quint. 1 250						
Laterizi	Num. 2 250 000	16	16	180
Id.	» 80 000	3	3	75
Id.	» 1 500 000	32	32	100
Id.	» 151 000	3	3	106
Gesso	Quint. 240	4	4	100
Laterizi	Num. 356 000	11	2	2	..	15	108
Id.	» 60 000	6	6	100
{ Terraglie	» 20 000	218	35	62	15	330	260
{ Stoviglie	» 2 100 000						
{ Laterizi	» 1 260 000						
Id.	» 70 000	2	2	160
Gesso	Quint. 7 860	7	7	221
Laterizi	Num. 110 000	6	6	135
{ Id.	» 35 000	10	10	138
{ Gesso	Quint. 588						
Laterizi	Num. 70 000	2	2	90
Id.	» 180 000	4	4	150
Calce	Quint. 60	4	4	28
Laterizi	Num. 20 000	2	2	90
Calce	Quint. 40 000	15	15	300
Laterizi	Num. 140 000	6	4	2	2	14	69
{ Id.	» 400 000	14	11	171
{ Calce	Quint. 80 000						
Laterizi	Num. 68 000	2	2	150
Id.	» 250 000	8	8	65
Id.	» 284 000	8	8	150
{ Id.	» 150 000	28	28	75
{ Calce	Quint. 50 000						
Laterizi	Num. 700 000	14	14	179
Id.	» 60 000	8	8	50

COMUNI	Num. degli opifici	Fornaci		Motori			
		Numero	Sistema	a vapore		idraulici	
				Numero	Potenza in cavalli dinamici	Numero	Potenza in cavalli dinamici
Saluzzo	5	2	Hoffmann
		4	Sosso				
		3	A fuoco intermittente.				
Sanfront	2	2	Id.
San Michele Mondovì .	1	1	A tino
Sant'Albano Stura. . .	1	1	A fuoco intermittente.
Santa Vittoria d'Alba .	1	1	Id.
Santo Stefano Belbo . .	1	1	Id.
Savigliano	4	2	Id.	1	1
		3	Hoffmann				
Scarnafigi	1	1	A fuoco intermittente.
Sommariva del Bosco .	1	2	Id.
Stroppo	3	3	Id.
Tarantasca	1	1	Id.
Trinità	1	1	A fuoco continuo
Verzuolo	1	1	A fuoco intermittente.
Vicoforte	2	2	Hoffmann
Villafalletto	1	1	A fuoco intermittente.
Villanova Mondovì . . .	8	1	A fuoco continuo	2	20
		11	A fuoco intermittente.				
Villanova Solaro	1	1	Guzzi Ravizza
Villanovetta	1	1	A fuoco intermittente.
Totale	183	144	A fuoco intermittente.	3	25	22	156
		53	A fuoco continuo (Hoffmann, Chinaglia, Goehler, ecc.)				
		25	A tino (Guzzi Ravizza, Sosso, ecc)				
		1	Siemens (per vetri). . .				

Produzione media annua			Numero dei lavoratori				Numero medio annuo dei giorni di lavoro	
			maschi		femmine			Totale
			adulti	sotto i 15 anni	adulte	sotto i 15 anni		
Qualità	Quantità							
{ Laterizi	Num.	1 410 000	49	3	52	140
	Stoviglie	»						
Calce	Quint.	1 500	3	3	20
Id.	»	1 020	4	4	100
Laterizi	Num.	50 000	2	1	1	..	4	180
Gesso	Quint.	2 000	4	4	180
Laterizi	Num.	300 000	10	10	200
{ Stoviglie	»	3 000	32	1	33	160
Laterizi	»	1 320 000						
Id.	»	76 000	3	3	180
Id.	»	500 000	20	20	200
Calce	Quint.	1 130	12	12	90
Laterizi	Num.	50 000	2	2	90
Id.	»	500 000	6	3	1	..	9	120
Id.	»	200 000	4	4	180
Id.	»	1 600 000	30	12	42	150
Id.	»	120 000	4	4	180
{ Calce	Quint.	200	32	24	56	243
Laterizi	Num.	250 000						
Stoviglie	»	6 800						
Terraglie	»	240 000						
Maioliche	»	300 000						
Laterizi	»	100 000	2	2	120
Id.	»	150 000	4	4	115
{ Calce	Quint.	310 843	1489	157	90	32	1768	179
Gesso	»	15 082						
Laterizi (mattoni, tegole, quadrelli ed embrici)	Num.	41 435 700						
Stoviglie	»	2 152 400						
Terraglie	»	299 000						
Maioliche	»	300 000						
Vetriere	Quint.	5 000						
Lavori in cemento (quadrelli, vasche e tubi)	Num.	4 000						

Fabbriche di prodotti chimici.

Polveri piriche ed altri prodotti esplodenti - Fiammiferi - Candele - Acido gallico - Carbone di legno, acido pirolegnoso, metilene - Carbone artificiale.

Polveri piriche ed altri prodotti esplodenti. — Nel comune di Fossano trovasi il *R. Polverificio*, nel quale lavorano 200 operai; oltre a 3 caldaie a vapore della forza di 56 cavalli, le quali servono in parte per riscaldamento e in parte per un motore a vapore di 6 cavalli, vi sono 23 turbine Jonval Kochlin di 185 cavalli e 5 turbine scozzesi a reazione di 10 cavalli. I combustibili consumati annualmente consistono in tonnellate 70 di carbone agglomerato in formelle, 9 di coke e 323 di legna. La produzione media annua è la seguente:

Nitro raffinato	Tonn.	146
Carbone per polveri	"	417
Polveri	"	891
Casse per polveri	N.	2000

Vi sono inoltre nella provincia 2 fabbriche di polveri piriche a Priero, con 3 pestelli e un motore idraulico di 3 cavalli, e una in ciascuno dei comuni di *Bérnezzo*, con 2 pestelli e un motore idraulico di 2 cavalli, *Cartignano*, con 2 pestelli e un motore idraulico di 3 cavalli, *Dronero*, con un pestello, e *Vicoforte*, con 4 pestelli e un motore idraulico di 2 cavalli; vi ha infine una fabbrica di altri prodotti esplodenti a *Cuneo*. Però una delle fabbriche di Priero e quelle di *Bernezzo*, *Dronero*, *Vicoforte* e *Cuneo* restarono inattive nell'anno finanziario 1888-89, pel quale si hanno le ultime notizie. Le 2 fabbriche attive occupano 2 operai ciascuna, e produssero chilogrammi 1268 di polveri quella di Priero e chilogrammi 475 quella di *Cartignano*.

Fiammiferi. — Nei comuni di *Ceva* e di *Manta* trovansi piccole fabbriche di fiammiferi, l'una con 4 e l'altra con 3 operai.

Candele. — Si trovano nella provincia anche 5 fabbriche di candele di cera, l'una in *Cuneo*, appartenente alla ditta *Dutto Giuseppe*, un'altra in *Saluzzo*, appartenente alla ditta *Ghiga Clemente*, una terza a *Borgo San Dalmazzo*, appartenente alla ditta *Gancia*

Giovanni, una quarta a Garessio, appartenente alla ditta *Randone Pietro*, ed una quinta a Bra, appartenente alla ditta *Ramello fratelli*. La prima occupa 10 operai e dispone di 2 caldaie a vapore di 18 cavalli per fondere la cera; la seconda occupa 5 operai e dispone di una caldaia a vapore di 10 cavalli; la terza e la quarta occupano 2 operai ciascuna, e la quinta occupa un solo operaio.

Acido gallico. — L'estrazione dell'acido gallico dal legno di castagno è un'industria abbastanza diffusa nella provincia di Cuneo; è esercitata da 5 ditte, che occupano in complesso 38 operai, e cioè:

<i>Ravotti Giacomo e Banca di Mondovì</i> in Pamparato, con	12 operai
<i>Sinardi Antonio</i> in Monasterolo Casotto	» 11 id.
<i>Allamandola Pio</i> in Garessio	» 6 id.
<i>Defilippi Giuseppe</i> in Roburent	» 5 id.
<i>Griseri Pietro</i> in Garessio	» 4 id.

La prima e la seconda sono fornite ciascuna di un motore idraulico di 4 cavalli e di 2 caldaie a fuoco diretto per la distillazione del legno; la terza non ha che una caldaia a fuoco diretto per lo stesso scopo; la quarta e la quinta hanno ognuna una caldaia a vapore di 10 cavalli per lo scopo suddetto, non che un motore idraulico di 6 e di 10 cavalli rispettivamente.

I prodotti sono venduti in piccola quantità in Italia, specialmente in Lombardia; per la maggior parte si vendono all'estero, e cioè in Belgio, Inghilterra, Germania, Svizzera, e perfino in America. Essi servono per la concia delle pelli e per tintoria.

Carbone di legno, acido pirolegnoso, metilene. — Nel comune di Garessio la ditta *Ferrero, Maestri e Comp.* ha una fabbrica di carbone di legno, di acido pirolegnoso greggio e di metilene greggio, nella quale sono occupati 80 operai; essa dispone di 2 motori idraulici di 7 cavalli. Il carbone prodotto si vende nella provincia, in quella di Torino, e in generale in Piemonte; l'acido pirolegnoso greggio e il metilene greggio invece si spediscono ad un'altra fabbrica (1) che la stessa ditta esercita in Condove (provincia di Torino), ove il primo

(1) *Annali di Statistica*, serie IV, vol. 32, fascicolo XVII della *Statistica industriale*. — Roma, tip. Eredi Botta, 1889.

serve alla produzione dell'acido acetico impuro per le arti e di altri prodotti derivati, e il secondo viene rettificato prima di essere messo in commercio.

Carbone artificiale. — In Alba trovasi una fabbrica di carbone artificiale, della ditta *Briolo e Comp.*; dispone di un motore a vapore di 2 cavalli, e vi lavorano 11 operai.

Fabbriche di prodotti chimici.

COMUNI	Numero delle fabbriche	Natura dei prodotti	Caldaie a vapore			Motori			Num. dei lavoratori			Numero medio annuo dei giorni di lavoro		
			Numero	Potenza in cav. din.	Numero	Potenza in cav. din.	Motori idraulici	Potenza in cav. din.	maschi		femm.			
									adulti sotto i 15 anni	adulti sotto i 15 anni	Totale			
Alba.	1	Carbone artificiale.	1	2	1	2	..	2	5	2	2	11	90	
Borgo S. Dal- mazzo.	1	Candele	2	2	300	
Bra.	1	Id.	1	1	50	
Cartignano.	1	Polveri piriche.	1	3	2	2	100	
Ceva.	1	Fiammiferi	1	2	1	..	4	200	
Cuneo.	1	Candele	2	18	10	10	275	
Fossano.	1	Polveri piricho	3	56	1	6	28	195	200	200	300	
Garessio.	1	Candele	2	2	150	
Id.	2	Acido gallico	1	10	1	10	10	10	188	
Id.	1	Carbone di legno, acido pirolegnoso, metilene.	2	7	80	80	360	
Manta.	1	Fiammiferi.	3	3	200	
Monasterolo Casotto.	1	Acido gallico	1	4	11	11	210	
Pamparato.	1	Id.	1	4	12	12	180	
Priero.	1	Polveri piriche	1	3	2	2	100	
Roburent.	1	Acido gallico	1	10	1	6	5	5	250	
Saluzzo.	1	Gandelo	1	10	5	5	360	
							(1)							
		3 Polveri piriche.	3	56	1	6	30	201	204	204	296	
		2 Fiammiferi	4	2	1	7	200	
		5 Candele	3	28	20	20	300	
Totale.	5	Acido gallico	2	20	4	24	38	38	200	
		1 Carbone di legno, acido pirolegnoso, metilene.	2	7	80	80	360	
		1 Carbone artificiale.	1	2	1	2	..	2	5	2	2	11	90	
							(1)							
Totale gener. 17		—	9	106	2	8	36	232	348	7	3	2	360	292

(1) Sono da aggiungersi altri 4 cavalli, potenza di 2 motori idraulici che trovansi in due fabbriche di polveri piriche inattive.

III.

INDUSTRIE ALIMENTARI.

Macinazione dei cereali - Fabbriche di paste da minestra - Fabbriche di glucosio - Fabbriche di cicoria - Fabbriche di vermouh, liquori, cioccolata e confetture - Frantoi da olio - Fabbriche di spirito - Fabbriche di birra - Fabbriche di acque gazoze - Fabbriche di aceto estratto dallo spirito - Distillerie di menta.

Macinazione dei cereali.

Le notizie che si hanno intorno ai molini per la macinazione dei cereali si riferiscono al 1882, e furono raccolte dagli Uffici tecnici di finanza (1); esse sono riassunte nel seguente prospetto:

CIRCONDARI	Numero degli opifici	Motori		Numero delle coppie di macchine	Numero degli apparecchi cilindrici per macinazione o rimacinazione	Numero delle macchine accessorio		Numero dei lavoranti				Numero medio annuo dei giorni di lavoro				
		Numero	Potenza in cavalli dinamici			Numero	Potenza in cavalli dinamici	Burrati	Altre	maschi			femmine			
										adulti	sotto i 15 anni		adulto	sotto i 15 anni		
								Totale								
Alba.	83	1	2	40	208	529	238	14	81	37	218	2	220	318
Cuneo.	289	1	1	3	537	858	631	..	60	45	401	..	2	..	403	332
Mondovi.	170	4	4	32	345	937	459	..	75	64	299	..	2	..	301	289
Saluzzo.	220	2	3	29	378	748	507	1	90	66	284	1	2	..	287	314
<i>Totale</i>	762	8	10	104	1468	3072	1835	15	309	212	1202	3	6	..	1211	319

Le quantità di cereali sottoposti alla macinazione si riferiscono agli ultimi anni, nei quali fu applicata la tassa sulla macinazione dei cereali, e quindi al 1882 pel frumento e al 1878 per gli

(1) *Annali di statistica*, serie IV, vol. 34, fascicolo XIX della *Statistica industriale* - Roma, tip. Eredi Botta, 1889.

(2) La potenza delle caldaie che servono ai motori a vapore è di 140 cavalli dinamici.

(3) La potenza non corrisponde che a 319 motori, mancando per 218.

(4) La potenza non si riferisce che a 292 motori, mancando per 86.

altri cereali; in quegli anni furono di quintali 852,471 pel frumento e quintali 467,269 per gli altri cereali.

Venendo ad esaminare più particolarmente i molini attivi della provincia, secondo che impieghino esclusivamente la forza motrice idraulica, ovvero impieghino esclusivamente o sussidiariamente la forza motrice a vapore, e secondo la quantità dei cereali macinati annualmente, si hanno le notizie esposte nel prospetto seguente :

MOLINI che macinano annualmente		Molini che impiegano esclusivamente la forza motrice idraulica			Molini che impiegano esclusivamente o sussidiariamente la forza motrice a vapore					
		Numero dei molini attivi	Forza motrice idraulica (in cavalli dinamici)	Quantità dei cereali macinati (in quintali)	Numero degli operai	Numero dei molini attivi		Forza motrice (in cavalli dinamici)	Quantità dei cereali macinati (in quintali)	Numero degli operai
						a vapore	idraulica			
Meno di 5,000	quintali	704	?	704 312	956	4	18	16	13 480	10
Da 5,000 a 10,000	»	27	324	177 597	90	1	10	5	7 455	3
» 10,000 » 20,000	»	9	143	126 083	50	3	53	53	42 248	20
Oltre 20,000	»	5	143	221 127	76	1	16	..	27 438	6

Attualmente merita speciale menzione il molino anglo-americano, detto il Mussotto, presso Alba, il quale macina da 500 a 550 quintali al giorno di solo frumento; è illuminato a luce elettrica ed ha il telefono da Alba a Bra; è in comunicazione colla stazione ferroviaria del Mussotto, mediante apposito binario.

Fabbriche di paste da minestra.

In tutta la provincia trovansi 62 fabbriche di paste da minestra, sparse in 30 comuni; in complesso occupano 163 operai e la loro produzione media annua si calcola in cifra tonda di 14,500 quintali di paste; alcune hanno motori a vapore o idraulici o a gas. Le farine provengono generalmente dai maggiori molini del Piemonte e del Genovesato; quelle ottenute dai grani della provincia poco servono alla fabbricazione delle paste, per la quale occorrono grani duri; la vendita dei prodotti è tutta locale, e non basta al consumo, dovendosi importare paste, specialmente dalle fabbriche di Genova e Napoli.

Fabbriche di paste da minestra.

COMUNI	Num. delle fabbriche	Motori						Numero dei torchi Produzione media annua (Quintali)	Numero dei lavoranti				Numero medio annuo dei giorni di lavoro		
		a vapore		idraulici		a gas			maschi		femmine				
		Numero	Potenza in cav. din.	Numero	Potenza in cav. din.	Numero	Potenza in cav. din.		adulti	sotto i 15 anni	adulti	sotto i 15 anni			
		Totale		Totale		Totale			Totale		Totale				
Alba	3	2	6	8	1 075	4	1	5	220
Barge.	1	1	5	1	60	3	3	300
Borgo S. Dalmazzo	2	2	150	3	3	100
Boves.	1	1	1	1	10	1	1	2	100
Bra.	5	8	600	8	4	12	177
Canale	2	4	800	5	3	..	1	9	360
Caraglio	2	2	4	5	1 200	3	..	1	1	5	210
Cavallerleone.	1	1	100	1	1	120
Ceva	1	2	18	1	1	2	180
Chiusa di Pesio.	2	2	770	3	3	183
Cuneo	5	1	3	1	3	9	905	10	..	6	..	16	241
Demonte	2	2	79	5	5	223
Dronero	2	1	3	1	12	6	2 900	8	..	7	..	15	232
Farigliano	1	1	30	1	1	300
Fossano.	2	2	665	5	5	250
Garessio	4	2	40	6	1 350	5	..	6	..	11	175
La Morra.	1	1	40	3	3	80
Margarita.	1	1	10	1	1	100
Mondovi	5	1	2	1	5	10	1 510	15	15	231
Ormea	2	2	2	2	104	2	..	2	..	4	72
Peveragno	1	1	100	1	1	250
Priocca.	1	1	75	2	2	101
Revello.	1	1	2	2	30	1	..	1	..	2	200
Saluzzo	2	2	10	6	156	10	1	2	..	13	285
Sampyre.	4	4	162	8	8	104
Savigliano	2	3	748	4	..	2	..	6	190
Venasca	2	3	580	2	2	153
Vernante	2	1	1	2	40	3	3	100
Villafalletto.	1	1	180	1	..	2	..	3	180
Vinadio.	1	1	1	1	40	1	1	2	80
<i>Totale</i>	<i>62</i>	<i>6</i>	<i>13</i>	<i>12</i>	<i>78</i>	<i>3</i>	<i>9</i>	<i>98</i>	<i>14 487</i>	<i>120</i>	<i>11</i>	<i>29</i>	<i>3</i>	<i>163</i>	<i>213</i>

Fabbriche di glucosio.

Nel settembre 1888 è stata impiantata in Beinette una fabbrica di glucosio, che ha dato una produzione nell'anno finanziario 1888-1889 di quintali 100 di glucosio puro e 704 di adulterato; è fornita di un motore idraulico di 6 cavalli, di un apparecchio per la stempera, 2 per la saccarificazione, 5 per la neutralizzazione, 4 per la epurazione e 2 per la condensazione; vi lavorano 9 operai.

Fabbriche di cicoria.

Si trovano nella provincia anche 27 fabbriche di cicoria, le quali furono tutte attive nell'anno finanziario 1888-89. Produssero in complesso 8 quintali di cicoria; sono tutte di minima importanza e non v'è adibito personale speciale.

Fabbriche di cicoria.

COMUNI	Numero delle fabbriche	Produzione annua (esercizio finanziario 1888-89) in chilogrammi	COMUNI	Numero delle fabbriche	Produzione annua (esercizio finanziario 1888-89) in chilogrammi
Borgo San Dalmazzo	3	33	Limone Piemonte	1	20
Boves	2	30	Peveragno	1	16
Busca	3	35	Saluzzo	1	40
Cortemilia	1	10			
Cuneo	15	616	<i>Totale</i>	<i>27</i>	<i>800</i>

Fabbriche di vermouth, liquori, cioccolata e confetture.

Sparse in 12 comuni della provincia si trovano:

Fabbriche di vermouth	N.	3	con	54	operai
Id. id. e liquori	"	2	"	13	id.
Id. id. e confetture	"	3	"	8	id.
Id. id. liquori e confetture	"	1	"	4	id.
Id. liquori	"	2	"	5	id.
Id. id. e confetture	"	10	"	38	id.
Id. confetture	"	12	"	21	id.
Id. cioccolata	"	2	"	2	id.

La più importante è la fabbrica di vermouth della ditta *Cinzano e Comp.* in Santa Vittoria d'Alba; essa è fornita di un motore a vapore di 3 cavalli ed occupa 50 operai; vende i suoi prodotti anche all'estero, e non solo in Europa (Francia, Svizzera, Spagna), ma anche in America e in Africa. Ha pure qualche importanza la fabbrica di vermouth e di liquori della ditta *A. Moesle e Comp.* in Saluzzo; occupa 12 operai ed è fornita di un motore idraulico di 8 cavalli.

Se si eccettua una delle due fabbriche di cioccolata, la quale si serve di un motore a gas di un cavallo, le altre fabbriche indicate non adoperano forza motrice, e sono tutte di minore importanza delle due precedenti; le notizie ad esse relative, insieme a quelle che riguardano pure le due nominate, sono riassunte nel prospetto seguente.

Fabbriche di vermouth, liquori, cioccolata e confetture.

COMUNI	Numero delle fabbriche						Natura dei prodotti	Num. dei lavoratori				Numero medio annuo dei giorni di lavoro	
	a vapore			idraulici				maschi	femmine		Totale		
	Numero	Potenza in cav. dip.	Potenza in cav. dip.	Numero	Potenza in cav. dip.	Potenza in cav. dip.			adulti	sotto i 15 anni			adulte
								a gas					
Alba.	5	Confetture . .	10	10	278
Bra	3	Vermouth e con- fetture.	3	4	..	1	8	288
Busca	2	Confetture . .	2	1	3	73
Caraglio	2	Id.	2	1	3	200
Cuneo	2	Liquori	5	5	365
	4	Id. e con- fetture.	10	5	15	200
Dogliani	2	Confetture . .	2	1	1	..	4	80
La Morra	2	Vermouth. . .	4	4	25
	1	Id. e liquori	1	1	8
Mondovi	1	Vermouth, li- quori e con- fetture.	3	1	4	272
	1	Liquori e con- fetture.	3	3	6	365
	1	1	8	..	Vermouth e li- quori.	10	2	12	300
Saluzzo	2	Liquori e con- fetture.	5	2	7	267
	1	Cioccolata . .	1	1	300
San Damiano Macra.	1	Confetture . .	1	1	52
Santa Vittoria d'Alba.	1	1	3	Vermouth. . .	30	..	20	..	50	300
Savigliano . . .	3	Liquori o con- fetture.	7	2	1	..	10	305
	1	1	1	Cioccolata . .	1	1	50
<i>Totale</i>	<i>35</i>	<i>1</i>	<i>3</i>	<i>1</i>	<i>8</i>	<i>1</i>	<i>..</i>	<i>100</i>	<i>22</i>	<i>22</i>	<i>1</i>	<i>145</i>	<i>285</i>

Frantoi da olio.

Si trovano anche nella provincia 39 frantoi da olio, in 23 comuni. Essi hanno in complesso 45 torchi, e parecchi sono forniti di forza motrice idraulica; servono per la produzione dell'olio di noci, specialmente ad uso dei verniciatori, e soltanto in alcuni, che trovansi nei comuni di Caramagna Piemonte, Cartignano e San Damiano Macra, si sottopongono all'azione dei torchi anche pomi o sorgo per farne una conserva che è adoperata da quei contadini per condimento della polenta.

La maggior parte dei frantoi si tengono dai proprietari a disposizione dei privati che portano le noci e ne ritirano l'olio, dietro compenso, che talvolta consiste nel rilascio delle sanse.

Del resto, come la materia prima è tutta locale, anche il consumo del prodotto è pure tutto locale. Viene venduto anche a Torino solamente l'olio di noce che si produce in un frantoio di Caramagna Piemonte, che è il più importante di tutti ed appartiene alla ditta *Capello Luigi*, con 11 operai, 3 torchi e un motore idraulico di 2 cavalli.

Le notizie relative agli altri frantoi, insieme a quelle che si riferiscono al precedentemente nominato, sono riassunte nel prospetto che segue.

Frantoi da olio.

C O M U N I	Numero degli opifici	Motori (idraulici)		N° dei torchi	N° dei lavoranti (adulti)			Num. medio annuo dei giorni di lavoro
		Numero	Potenza in cavalli dinamici		maschi	femmine	Totale	
Boves	2	1	3	2	4	..	4	50
Busca	3	2	3	..	3	12
Caraglio	3	2	2	3	4	..	4	58
Caramagna Piemonte	4	1	2	7	7	9	16	55
Cartignano	1	1	1	1	1	..	1	30
Celle di Macra	1	1	1	..	1	20
Chiusa di Pesio	1	1	2	1	1	..	1	6
Dogliani	1	1	2	..	2	20
Dronero	7	7	70	7	10	..	10	14
Frassino	1	1	4	1	2	..	2	40
La Morra	1	1	2	..	2	20
Manta	1	1	4	2	1	1	2	80
Murello	1	1	1	..	1	20
Pianfei	1	1	2	1	1	..	1	30
Piasco	1	1	2	1	1	..	1	50
Revello	2	1	2	2	2	..	2	28
Robilante	1	1	2	1	1	..	1	30
Saluzzo	1	1	2	2	1	..	1	40
San Damiano Macra	2	3	3	3	3	..	3	30
Saunfron	1	1	6	1	1	..	1	20
Venasca	1	1	2	1	1	..	1	30
Villanovetta	1	1	5	1	1	..	1	35
Villar San Costanzo	1	1	1	1	1	..	1	3
<i>Totale</i>	<i>39</i>	<i>27</i>	<i>115</i>	<i>45</i>	<i>52</i>	<i>10</i>	<i>62</i>	<i>37</i>

Fabbriche di spirito.

Nel comune di Savigliano trovasi una fabbrica di spirito di prima categoria (1) con 16 tini di fermentazione della capacità complessiva di 2294 ettolitri, 2 colonne Savalle e un lambiccò composto per la distillazione, e 3 colonne Savalle per la rettificazione; essa però nell'esercizio finanziario 1888-89 restò inattiva.

Si trovano anche nella provincia 105 fabbriche di seconda categoria, delle quali però soltanto 4 furono attive nell'esercizio finanziario suddetto; queste consumarono ettolitri 26,610 di vinacce e produssero complessivamente 449 ettolitri di alcool anidro, tenendo occupati 30 operai.

Fabbriche di birra.

Otto fabbriche di birra trovansi in 7 comuni della provincia, tutte in attività nell'esercizio finanziario 1888-89. Le notizie ad esse relative sono riassunte nel prospetto seguente.

Fabbriche di birra.

COMUNI	Numero delle fabbriche		Motori (a vapore)		Caldaie		Refrigeranti		Produzione annua (esercizio finanziario 1888-89) in ettolitri	Numero degli operai
	Numero	Potenza in cavalli d'acqua	Numero	Capacità in ettolitri	Numero	Capacità in ettolitri				
Borgo San Dalmazzo	1	1	2	1	20	1	35	487	3	
Bra	1	1	16	1	26	812	3	
Ceva	1	1	10	1	10	90	2	
Cuneo	2	4	81	3	90	1 044	6	
Monchiero	1	1	25	1	35	1 095	4	
Mondovì	1	2	24	2	27	403	3	
Saluzzo	1	1	13	1	18	811	3	
<i>Totale</i>	<i>8</i>	<i>1</i>	<i>2</i>	<i>11</i>	<i>189</i>	<i>10</i>	<i>241</i>	<i>4 742</i>	<i>24</i>	

(1) Secondo la legge 31 luglio 1879, erano chiamate di prima categoria le fabbriche che adoperavano l'amido e le sostanze amidacee (cereali, riso, farina, patate), i residui della fabbricazione o della raffineria dello zucchero, le barbabietole e i tartufi di canna; di seconda categoria le distillerie dell'alcool dalle frutta, dal vino, dalle vinacce, dal miele, dalle radici diverse e dalle altre materie non comprese nella prima categoria. Queste distinzioni sono state soppresse colla nuova legge 20 agosto 1889, ma si è qui creduto di doverle ricordare, perchè i dati di questo capitolo sulle fabbriche di spirito si riferiscono ancora al regime della legge ora abrogata.

Fabbriche di acque gazoze.

Trovansi nella provincia anche 21 fabbriche di acque gazoze in 11 comuni; solamente 18 furono però in attività nell'esercizio finanziario 1888-89, come risulta dal prospetto seguente. Quelle che restarono inattive trovansi nei comuni di Fossano e Savigliano.

Fabbriche di acque gazoze.

COMUNI	Numero delle fabbriche	Motori (a gas)		Numero degli apparecchi	Produzione annua (esercizio finanziario 1888-89) in ettolitri	Numero degli operai
		Numero	Potenza in cavalli dinamici			
Alba	1	1	162	2
Borgo San Dalmazzo	(1) 1	1	188	2
Bra	3	3	282	6
Canale	1	1	30	1
Ceva	3	3	103	5
Cuneo	2	2	562	4
Dogliani	2	2	34	3
Fossano	1	3	137	3
Mondovi	2	2	275	4
Saluzzo	1	1	1	1	575	3
Savigliano	1	2	113	2
<i>Totale</i>	18	1	1	21	2 461	35

Fabbriche di aceto estratto dallo spirito.

Cinque fabbriche di aceto estratto dallo spirito trovansi nella provincia, tutte attive nell'anno finanziario 1888-89, nel quale consumarono 127 ettolitri di alcool anidro, producendo 1495 ettolitri di aceto. Esse occupano in complesso 8 operai.

Distillerie di menta.

È da farsi cenno anche di una piccola distilleria di menta che trovansi nel comune di Costigliole Saluzzo, con 4 lambicchi e 2

(1) Questa fabbrica si serve dello stesso motore a vapore indicato per la fabbrica di birra, cui è annessa.

operai; vi si distilla la menta coltivata nei fondi del proprietario stesso della distilleria, e l'essenza di menta che se ne ritrae è venduta nella provincia.

IV.

INDUSTRIE TESSILI.

Industrie della seta, della lana e del cotone - Tessitura del cotone, del lino e della canapa - Fabbriche di stringhe per scarpe - Tintorie - Fabbricazione delle maglierie - Fabbricazione dei cordami - Industria tessile casalinga.

Industria della seta.

Trattura - Torcitura - Trattura e torcitura riunite - Tessitura.

L'industria della seta ha una rilevante importanza nella provincia, ove è esercitata in 67 stabilimenti, che si ripartiscono nel modo seguente: 45 per la sola trattura, 6 per la sola torcitura e 16 per le due operazioni riunite; in uno di questi ultimi, si fabbricano anche tessuti di seta. In complesso sono occupati nell'industria serica 8040 operai.

Trattura. — La sola trattura della seta occupa 3907 operai, e le principali filande si trovano nei comuni di Rocca de' Baldi e Carrù.

A Rocca de' Baldi trovasi una filanda della ditta *Giorgis Camillo*, con una caldaia a vapore di 14 cavalli, un motore idraulico pure di 14 cavalli, 92 bacinelle a vapore attive e 280 operai.

Un'altra filanda trovasi a Carrù, appartenente alla ditta *Dumontel Gilberto e figlio*, con 2 caldaie a vapore di 30 cavalli, un motore a vapore di 12 cavalli, 144 bacinelle a vapore attive e 266 operai.

Importanti filande trovansi anche nei comuni di Racconigi, Caraglio, Bene Vagienna, Cuneo, Farigliano, Boves, Monesiglio, Fossano, Bra e Cherasco.

Cinque filande trovansi nel comune di Racconigi; sono le seguenti:

<i>Placido Aiello</i> . con 120 bacinelle a vapore attive e . . .	200 operai
<i>Manissero fratelli</i> »	50 id. id. 84 id.
<i>Andreis e Comp.</i> »	58 id. id. 79 id.
<i>Agnelli Lorenzo</i> »	40 id. id. 73 id.
<i>Martano Maria ved. Gambino</i> »	9 id. a fuoco diretto attive e 16 id.

La prima dispone di una caldaia a vapore di 25 cavalli e di un motore idraulico di 10 cavalli; la seconda di una caldaia a vapore di 10 cavalli, di un motore a vapore di 2 cavalli e di un motore idraulico di 7 cavalli; la terza di una caldaia a vapore di 10 cavalli e di 2 motori, l'uno a vapore e l'altro idraulico, di 5 cavalli ciascuno; la quarta di una caldaia a vapore di 12 cavalli e di un motore a vapore di 4 cavalli.

In Caraglio trovansi le due filande seguenti :

<i>Eredi Sinigaglia</i> con 72 bacinelle attive a fuoco diretto e 200 operai
<i>Cassin fratelli</i> . » 72 id. 170 id.

L'opificio dei *fratelli Cassin* dispone di un motore idraulico di 3 cavalli.

Due altre filande trovansi in Bene Vagienna, e cioè :

<i>Craponne Settinio</i> . con 100 bacinelle a vapore attive e 192 operai
<i>Giario Gio. Batt.</i> . » 26 id. 47 id.

Sono fornite ciascuna di una caldaia a vapore della forza di 25 cavalli la prima e 2 l'altra.

In Cuneo trovansi le tre filande seguenti :

<i>Lattes e Cassin</i> . con 60 bacinelle a fuoco diretto attive e 176 operai
<i>Giorgis Domenico</i> » 60 id. 173 id.
<i>Sartoris Luigi</i> . . » 24 id. 43 id.

La prima e la seconda hanno ciascuna un motore idraulico della forza rispettivamente di 3 e 4 cavalli.

Nel comune di Farigliano trovasi una sola filanda, appartenente alla ditta *Fubini Davide*, con una caldaia a vapore di 4 cavalli, 110 bacinelle a vapore attive e 176 operai.

Nel comune di Boves si trovano 7 filande, e cioè :

<i>Cassin Isach</i> . . .	con 115	bacinelle a vapore	attive e . . .	140 operai
<i>Paredi Giov.</i> . . .	» 40	id.	id.	65 id.
<i>Bò Luigi</i>	» 30	id.	a fuoco diretto	attive e 48 id.
<i>Giraud Ignazio</i> »	21	id.	id.	40 id.
<i>Lerda Felicita</i> . . .	» 12	id.	id.	21 id.
<i>Dalmasso Apollinare</i>	» 9	id.	id.	15 id.
<i>Ceratto G. Giorgio</i>	» 9	id.	id.	12 id.

Le prime due filande dispongono ognuna di una caldaia a vapore della potenza rispettivamente di 25 e 10 cavalli; la filanda della ditta Paredi dispone anche di un motore a vapore di 2 cavalli.

Una filanda trovasi in ciascuno dei comuni di Monesiglio e Fossano. Nel comune di Monesiglio, la filanda *Corsini Carlo Giuseppe* ha un motore a vapore di 2 cavalli, 68 bacinelle a fuoco diretto e 124 operai. In quello di Fossano, la filanda *Chicco Francesco* dispone di una caldaia a vapore di 20 cavalli, di un motore idraulico di 3 cavalli, di 74 bacinelle attive a vapore, con 120 operaie.

Nel comune di Bra trovasi una filanda della ditta *Tarditi Antonio*, con una caldaia a vapore di 24 cavalli, un motore a vapore di 2 cavalli, 72 bacinelle a vapore attive e 106 operaie.

Finalmente a Cherasco trovasi la filanda della ditta *Chicco Eugenio*, con una caldaia a vapore di 15 cavalli, un motore a vapore di 8 cavalli, 54 bacinelle a vapore attive e 103 operai.

Le altre filande della provincia trovasi nei comuni di Ceva, Peveragno, Savigliano, Chiusa di Pesio, Saluzzo, Beinette, Sanfrè, Roccaione, Bernezzo, Trinità, Busca, Cortemilia, Centallo, Magliano Alpi, Perletto e Sommariva del Bosco.

Nel comune di Ceva, la filanda *Giorelli Biolley* dispone di una caldaia a vapore di 15 cavalli, di un motore idraulico di 10 cavalli, e di 57 bacinelle a vapore attive, con 92 operai.

Due filande trovasi nel comune di Peveragno; sono le seguenti:

<i>Cassin Emanuel</i> . . .	con 60	bacinelle a fuoco	diretto	attive e 85 operai
<i>Foa fratelli</i>	» 36		id.	65 id.

Nel comune di Savigliano trovasi 2 filande, e cioè:

<i>Giorelli Biolley</i>	con 50	bacinelle a vapore	attive e 77 operai
<i>Gambone Francesco</i> . . .	» 30		id. 57 id.

La prima dispone di una caldaia a vapore di 10 cavalli e di un motore idraulico pure di 10 cavalli; l'altra di una caldaia a vapore di 6 cavalli e di un motore a vapore di 2 cavalli.

Due filande trovansi anche a Chiusa di Pesio, e cioè:

Abate Sebastiano con 24 bacinelle a vapore attive e . . . 46 operai
Baudino Guglielmo » 9 id. a fuoco diretto attive e 17 id.

La prima dispone di una caldaia a vapore di 2 cavalli e di un motore idraulico di un cavallo.

Gli altri comuni indicati hanno una filanda per ciascuno, e cioè:

<i>Mana e Demarti-</i> <i>ni</i> di Saluzzo . . .	con 72 bacinelle a vapore attive e . . .		83 operai
<i>Chicco Luigi</i> di Beinette . . .	» 30	id.	55 id.
<i>Sgherlino Cesare</i> di Sanfrè . . .	» 30	id.	49 id.
<i>Lattes e Cassin</i> di Roccavione . . .	» 42 bacinelle a fuoco diretto attive e		75 id.
<i>Cassin fratelli</i> di Bernezze . . .	» 64	id.	74 id.
<i>Braida e Colom-</i> <i>bo</i> di Trinità. . .	» 24	id.	48 id.
<i>Bianco Giovanni</i> di Busca . . .	» 24	id.	42 id.
<i>Gallina Luigi</i> di Cortemilia. . .	» 8	id.	20 id.
<i>Cerato Giuseppe</i> di Centallo . . .	» 6	id.	20 id.
<i>Blengino Gugliel-</i> <i>mo</i> di Magliano Alpi	» 12	id.	12 id.
<i>Toppia Fedele</i> di Perletto	» 7	id.	11 id.
<i>Pennacino Giu-</i> <i>seppe</i> di Som- mariva del Bo- sco	» 6	id.	10 id.

Le tre filande che hanno bacinelle a vapore dispongono: la prima di una caldaia a vapore di 20 cavalli e di 2 motori, l'uno a vapore e l'altro idraulico, di 3 cavalli ciascuno; la seconda di una caldaia a vapore di 4 cavalli; la terza di una caldaia a vapore di 4 cavalli e di un motore a vapore di un cavallo.

Trattura della seta.

COMUNI	Numero degli opifici		Caldaje a vapore		Motori				Numero delle bacinelle				Numero dei lavoranti				Numero medio annuo dei giorni di lavoro
			a vapore		idraulici		attive		inattive		maschi		femminio				
	Numero	Potenza in cav. din.	Numero	Potenza in cav. din.	Numero	Potenza in cav. din.	a vapore	a fuoco di- retto	a vapore	a fuoco di- retto	adulti sotto i 15 anni	adulti sotto i 15 anni	Totale	Numero medio annuo dei giorni di lavoro			
Beinette	1	1	4	30	3	4	48	..	55	200
Bene Vagiouna . .	2	2	27	126	7	..	167	65	239	188
Bernozzo	1	61	4	..	66	4	74	150
Boves.	7	2	35	1	2	155	81	..	6	15	1	280	45	341	160
Bra.	1	1	24	1	2	72	6	..	100	..	106	230
Busca.	1	24	2	..	34	6	42	120
Caraglio	2	1	3	..	144	18	..	332	20	370	199
Carrù.	1	2	30	1	12	144	..	4	..	8	..	218	40	266	230
Centallo	1	6	..	12	2	..	16	2	20	60
Ceva	1	1	15	1	10	..	57	..	19	2	20	70	..	92	191
Cherasco	1	1	15	1	8	54	5	..	86	12	103	250
Chiusa di Pesio. .	2	1	2	1	1	..	24	9	12	4	..	50	9	63	55
Cortemilia	1	8	..	12	4	..	16	..	20	40
Cuneo	3	2	7	..	144	..	8	38	2	327	25	392	269
Farigliano	1	1	4	110	6	..	150	20	176	60
Fossano.	1	1	20	1	3	..	74	..	15	100	20	120	200
Magliano Alpi . .	1	12	12	..	12	70
Monesiglio	1	1	2	1	2	68	4	..	90	30	124	200
Perletto.	1	7	1	..	10	..	11	50
Peveragno	2	96	10	..	120	20	150	140
Racconigi.	5	4	57	3	11	3	22	..	268	9	92	24	..	368	60	452	113
Rocca de' Baldi. .	1	1	14	1	14	..	92	..	34	6	..	250	24	280	250
Roccavione	1	42	4	..	68	3	75	150
Saluzzo.	1	1	20	1	3	1	3	..	72	3	..	80	..	83	191
Sanfrè	1	1	4	1	1	30	1	..	36	12	49	160
Savigliano	2	2	16	1	2	1	10	..	80	..	10	4	..	109	21	134	174
Sommariva del Bosco.	1	6	1	..	6	3	10	120
Trinità	1	24	..	24	2	..	40	6	48	150
<i>Totale</i>	<i>45</i>	<i>23</i>	<i>289</i>	<i>11</i>	<i>43</i>	<i>12</i>	<i>73</i>	<i>1 388</i>	<i>744</i>	<i>183</i>	<i>62</i>	<i>184</i>	<i>27</i>	<i>3 249</i>	<i>447</i>	<i>3 107</i>	<i>185</i>

Torcitura. — La sola torcitura della seta è esercitata in 6 opifici, che occupano in complesso 449 operai. I più importanti trovansi nei comuni di Castelletto Stura e Fossano; sono i seguenti:

Dumontel Gilberto e figlio di

Castelletto Stura con 1,536 fusi attivi e 118 operai
Geisser di Fossano » 6,624 id. 108 id.

Hanno un motore idraulico ognuno, della forza rispettivamente di 20 e 12 cavalli; il primo ha anche un motore a vapore di 4 cavalli.

Gli altri opifici della provincia trovansi nei comuni di Savigliano, Racconigi e Carrù.

Nel comune di Savigliano trovasi l'opificio della ditta *Alberti Enma e Teresa*, con 1,522 fusi attivi e 67 operai; come forza motrice si serve di 4 motori idraulici della forza complessiva di 12 cavalli.

Due opifici trovansi a Racconigi, esercitati entrambi dalla ditta *Chicco Eugenio*: il primo ha due motori, l'uno a vapore di 8 cavalli e l'altro idraulico di 6 cavalli, con 2500 fusi attivi e 46 operai; l'altro ha un motore idraulico di 6 cavalli, 1590 fusi attivi e 39 operai.

In Carrù trovasi l'opificio *Musso G. Antonio*, con 5,652 fusi attivi e 71 operai; è fornito di un motore idraulico della forza di 14 cavalli.

Torcitura della seta.

COMUNI	Numero degli opifici	Motori				Numero dei fusi		Numero dei lavoratori					Numero medio annuo dei giorni di lavoro
		a vapore		idraulici		attivi	inattivi	maschi		femmine		Totale	
		Numero	Potenza in cav. din.	Numero	Potenza in cav. din.			adulti	sotto i 13 anni	adulte	sotto i 15 anni		
Carrù	1	1	14	5 652	..	6	..	47	18	71	280
Castelletto Stura . .	1	1	4	1	20	1 536	..	5	..	105	8	118	280
Fossano	1	1	12	6 624	..	10	..	98	..	108	300
Racconigi	2	1	8	2	12	4 090	1 900	20	..	65	..	85	268
Savigliano	1	4	12	1 522	692	1	..	39	27	67	188
<i>Totale</i>	6	2	12	9	70	19 421	2 592	42	..	354	53	449	274

Trattura e torcitura riunite. — Sono più apprezzati i prodotti dei setifici che uniscono alla filanda anche il filatoio, nei quali cioè si eseguono le due operazioni chiamate tiraggio e lavoro (*tirage et ouraison*). Di tali opifici se ne trovano 16 nella provincia, ed i più importanti sono nei comuni di Villanovetta, Verzuolo, Alba e Busca.

In Villanovetta la ditta *Keller* occupa 477 operai, dei quali 205 nella trattura e 272 nella torcitura; dispone di una caldaia a vapore di 50 cavalli pel riscaldamento di 100 bacinelle attive, di un'altra caldaia a vapore di 30 cavalli pel riscaldamento dell'opificio e di un motore idraulico di 60 cavalli, che serve tanto alla filanda, quanto al filatoio; dispone inoltre di 4320 fusi attivi.

In Verzuolo trovansi due setifici con filanda e filatoio, e cioè:

<i>Allasia fratelli e C.</i> , con 120 bacinelle a vap. attive e 2400 fusi attivi			
<i>Chicco Francesco.</i> . » 80	id.	1800	id.

In complesso occupano 381 operai il primo e 300 il secondo. L'opificio *Allasia* dispone di una caldaia a vapore di 20 cavalli e di 2 motori idraulici della forza complessiva di 14 cavalli; quello *Chicco* dispone di 2 caldaie a vapore di 20 cavalli, di un motore a vapore di 7 cavalli e di un motore idraulico di 15 cavalli.

In Alba la ditta *Craponne Settimio* occupa 369 operai, dei quali 236 sono addetti alla trattura e 133 alla torcitura; dispone di 120 bacinelle a vapore attive, riscaldate da una caldaia di 20 cavalli, e di 7000 fusi attivi; ha inoltre due motori idraulici, l'uno di 4 cavalli per la trattura e l'altro di 25 cavalli per la torcitura. Questo stabilimento è illuminato a luce elettrica.

A Busca la ditta *Eredi Sinigaglia* occupa 338 operai, e cioè 179 nella trattura e 159 nella torcitura; dispone di 80 bacinelle a vapore, riscaldate da una caldaia di 3 cavalli, e, per la torcitura, di 12 mila fusi attivi, con un motore idraulico di 24 cavalli.

Gli altri opifici per la trattura e torcitura riunite trovansi nei comuni di Cavallerleone, Boves, Revello, Saluzzo, Racconigi e Savigliano.

A Cavallerleone trovasi un setificio della ditta *Ceriana* con 210 operai, dei quali 125 per la trattura e 85 per la torcitura, 100 bacinelle a vapore attive e 3000 fusi pure attivi; una caldaia a vapore di 25 cavalli e un motore a vapore di 3 cavalli servono per la trattura, e 2 motori idraulici di 10 cavalli per la torcitura.

A Boves la ditta *Musso G. Antonio* occupa 192 operai, e cioè 156 nella trattura, con 96 bacinelle a vapore attive e una caldaia a vapore di 30 cavalli, e 36 nella torcitura, con 2800 fusi attivi e un motore idraulico di 6 cavalli.

A Revello la ditta *Colombo Luigi* occupa 182 operai, dei quali 79 sono addetti alla trattura, con 45 bacinelle a fuoco diretto attive, e 103 alla torcitura, con 1500 fusi attivi; la forza motrice è fornita da un motore idraulico di 10 cavalli.

A Saluzzo la ditta *Cassinis fratelli e Comp.* occupa 180 operai nella trattura e torcitura della seta, con 64 bacinelle a vapore attive e 2500 fusi pure attivi, una caldaia a vapore di 10 cavalli ed un motore idraulico di altrettanta forza.

A Racconigi trovansi 3 setifici con filanda e filatoio, e cioè :

Musso G. Antonio, con 68 bacinelle a vapore attive e 1200 fusi attivi

Levi Giuseppe . . . » 84 id. 1050 id.

Corsini Carlo Giuseppe. » 50 id. 1440 id.

Il primo occupa 178 operai (114 nella trattura e 64 nella torcitura), il secondo 148 (92 nella trattura e 56 nella torcitura) e il terzo 139 (80 nella trattura e 59 nella torcitura). Per forza motrice l'opificio Musso ha una caldaia a vapore di 4 cavalli e un motore a vapore di 2 cavalli per la trattura, un motore a vapore di 8 cavalli e uno idraulico di 6 cavalli per la torcitura; quello Levi ha una caldaia a vapore di 10 cavalli e un motore a vapore di 2 cavalli per la trattura, un motore a vapore di 6 cavalli per la torcitura; quello Corsini ha una caldaia a vapore di 4 cavalli e un motore a vapore di un cavallo per la trattura, un motore a vapore di 4 cavalli e uno idraulico di 3 cavalli per la torcitura.

In Savigliano trovansi 4 setifici con filanda e filatoio, e cioè :

<i>Alberti Giuseppe</i> , con 40 bacinelle a vapore attive e 2700 fusi attivi			
<i>Fruttero Tommaso</i> » 56	id.	1200	id.
<i>Alberti Stefano</i> . . » 30	id.	768	id.
<i>Pelletta e Comp.</i> . » 40	id.	700	id.

Il primo occupa 167 operai (77 nella trattura e 90 nella torcitura), il secondo 165 (92 nella trattura e 73 nella torcitura), il terzo 114 (59 nella trattura e 55 nella torcitura) e il quarto 105 (61 nella trattura e 44 nella torcitura). L'opificio *Alberti Giuseppe* ha una caldaia a vapore di 12 cavalli e un motore idraulico di egual forza per la trattura, un motore a vapore e uno idraulico di 16 cavalli ognuno per la torcitura; quello *Fruttero* ha una caldaia a vapore di 12 cavalli con motore a vapore di un cavallo per la trattura, un motore a vapore di 10 cavalli e 3 motori idraulici di 4 cavalli per la torcitura; quello *Alberti Stefano* ha una caldaia a vapore di 4 cavalli e un motore idraulico di 3 cavalli per la trattura, 3 motori idraulici di 9 cavalli per la torcitura; quello *Pelletta* infine ha una caldaia a vapore di 4 cavalli e un motore idraulico di altrettanta forza per la trattura, un motore idraulico di 5 cavalli per la torcitura.

Trattura e torcitura della seta riunite.

COMUNI	Numero degli opifici		Caldaie a vapore		Motori				Numero delle bacinelle				N° dei fusi		Numero dei lavoranti					Numero medio annuo dei giorni di lavoro
					a vapore		idraulici		attive		inattive				maschi		femmine			
	Numero	Potenza in cavalli dinamici	Numero	Potenza in cavalli dinamici	Numero	Potenza in cavalli dinamici	Numero	Potenza in cavalli dinamici	a vapore	a fuoco di- retto	a vapore	a fuoco di- retto	attivi	inattivi	adulti	sotto i 15 anni	adulto	sotto i 15 anni	Totale	
Alba	1	1	20	2	29	120	7 000	..	24	8	300	37	369	243	
Boves	1	1	30	1	6	96	2 800	400	14	..	171	7	192	154	
Buseca	1	1	3	1	24	80	12 000	5 800	13	..	307	18	338	280	
Cavallerleone	1	1	25	1	3	2	10	100	3 000	3 000	5	..	160	45	210	240	
Racconigi	3	6	36	6	23	2	9	202	..	8	..	3 690	250	31	..	394	40	465	163	
Revello	1	1	10	..	45	1 500	3 500	7	..	150	25	182	264	
Saluzzo	1	1	10	1	10	64	2 500	..	10	..	130	40	180	200	
Savigliano	4	6	58	3	27	11	53	166	..	32	..	5 368	1 412	11	..	407	133	551	150	
Verznolo	2	3	40	1	7	3	29	200	..	50	..	4 200	..	46	..	519	116	681	280	
Villanovetta	1	2	80	1	60	100	..	48	..	4 320	1 536	8	..	415	54	477	257	
<i>Totale</i>	16	22	302	11	60	25	240	1 128	45	138	..	46 378	15 898	169	8	2 953	515	3 645	225	

Tessitura. — A Racconigi la ditta *Levi Giuseppe*, esercente la filanda con filatoio di cui abbiamo parlato, fabbrica anche *foulards* in seta, con 45 telai meccanici, dei quali 30 in attività, e 30 telai semplici a mano tutti attivi; vi lavorano 39 operai adulti (1 maschio e 38 femmine).

Industria della lana.

Filatura - Cardatura - Tessitura.

Filatura. — Un opificio per la filatura della lana trovasi nella provincia a Racconigi, con un motore idraulico di un cavallo, 80 fusi e 2 soli operai; appartiene alla ditta *Camusso Michele*.

Cardatura. — Nel comune di Entraque sono in attività due opifici per la cardatura della lana, appartenenti alle ditte *Quaranta e Gerbino* e *Audisio Francesco*; hanno ognuno 3 macchine piane per la cardatura, ed occupano 3 operai il primo e 2 l'altro.

Tessitura. — Finalmente nel comune di Vinadio trovasi un opificio, nel quale si esercita la tessitura della lana; esso appartiene alla ditta *Degioanni Antonio* e dispone di un motore idraulico di un cavallo, e di un telaio meccanico; vi lavorano 2 operai.

Industria del cotone.

Filatura - Tessitura.

Filatura. — Tre importanti opifici per la filatura del cotone trovansi nella provincia.

La ditta *Parodi e Piccardo* in Garessio ha un opificio illuminato a luce elettrica, nel quale lavorano 260 operai con 5400 fusi attivi; la forza motrice è fornita da un motore a vapore di 20 cavalli e da uno idraulico di 150 cavalli; il numero medio dei filati è il 20, e s'impiega cotone americano.

La *Filatura di cotone di Carrù (Società anonima)* nel comune di Clavesana dà lavoro a 152 operai, e dispone di una turbina di 150 cavalli e di 6000 fusi attivi; vi si fila cotone americano, lavorando anche di notte con illuminazione elettrica; il numero medio dei filati prodotti è il 20.

La ditta *fratelli Pirinoli* ha una filatura di cotone nel comune di Boves, con una turbina di 60 cavalli, 5000 fusi attivi e 115 operai.

Filatura del cotone.

COMUNI	Numero degli opifici		Motori				N° dei fusi		Numero dei lavoranti				Totale	N° medio annuo dei giorni di lavoro
			a vapore		idraulici				maschi		femmine			
			Numero	Potenza in cavalli dinamici	Numero	Potenza in cavalli dinamici	attivi	inattivi	adulti	sotto i 15 anni	adulte	sotto i 15 anni		
Boves . . .	1	1	60	5 000	..	60	8	40	7	115	283	
Clavesana . .	1	1	150	6 000	3 000	16	26	66	44	152	290	
Garessio . .	1	1	20	1	150	5 400	1 000	20	10	205	25	260	280	
<i>Totale . .</i>	<i>3</i>	<i>1</i>	<i>20</i>	<i>3</i>	<i>360</i>	<i>16 400</i>	<i>4 000</i>	<i>96</i>	<i>44</i>	<i>311</i>	<i>76</i>	<i>527</i>	<i>284</i>	

Tessitura. — Nel comune di Piasco la ditta *Wild Enrico* ha un opificio per la tessitura del cotone, con una ruota idraulica di 16 cavalli e 50 telai meccanici attivi; vi lavorano 109 operai.

Un altro opificio per la tessitura del cotone trovasi a Roccazione ed appartiene alla ditta *Fumero Nicolò*; vi si tessono canavacci di cotone bianchi e colorati per ricami, con 5 telai meccanici attivi e 10 operai; la forza motrice è fornita da un motore a vapore di 2 cavalli e da un motore idraulico di 6 cavalli.

Anche nella *Casa penale* di Fossano e in quella di Saluzzo, insieme a tessuti misti di cotone e lino o canapa, si fanno tessuti di solo cotone, come si vedrà poi.

Tessitura del cotone.

COMUNI	Numero degli opifici		Motori				N° dei telai (meccanici)		N° dei lavoranti				Totale	N° medio annuo dei giorni di lavoro
			a vapore		idraulici				maschi		femmine			
			Numero	Potenza in cavalli dinamici	Numero	Potenza in cavalli dinamici	attivi	inattivi	adulti	sotto i 15 anni	adulte	sotto i 15 anni		
Piasco	1	1	16	50	34	7	2	82	18	109	300	
Roccazione	1	1	2	1	6	5	1	2	..	8	..	10	300	
<i>Totale</i>	<i>2</i>	<i>1</i>	<i>2</i>	<i>2</i>	<i>22</i>	<i>55</i>	<i>35</i>	<i>9</i>	<i>2</i>	<i>90</i>	<i>18</i>	<i>119</i>	<i>300</i>	

Tessitura del cotone, del lino e della canapa.

Nella *Casa penale* di Fossano e in quella di Saluzzo si fabbricano tessuti di cotone e tessuti misti di cotone e lino o canapa; nella prima lavorano 100 forzati, e nell'altra 105.

Nel comune di Centallo la ditta *Fratelli Finotto-Siletti* ha un opificio per la tessitura del lino e della canapa, con 25 telai semplici a mano e 30 operaie adulte; vi si fanno telerie e mantilerie con filati di lino provenienti dal Belgio e filati di canapa nazionale.

Fabbriche di stringhe per scarpe.

Nel comune di Racconigi trovasi un opificio della ditta *Borra Giorgio*, nel quale si fanno stringhe per scarpe, adoperando filati di cotone; vi lavorano 24 operai (3 adulti, 20 adulte e una fanciulla) con 60 macchinette apposite; la forza motrice è fornita da una ruota idraulica di 3 cavalli.

Tintorie.

Poca importanza ha nella provincia l'industria della tintura, dell'imbianchimento, dell'apparecchiatura e della stampa dei filati e dei tessuti; è esercitata in 18 opifici che occupano in complesso 32 operai. Le materie prime adoperate consistono in colori d'anilina e vegetali, indaco, mordenti, colla, amido, estratto di campeggio, cloruro di calce, soda, sapone, ecc., e provengono generalmente dai negozianti di Torino, che le traggono in gran parte dalla Germania.

Tintorie.

COMUNI	Numero degli opifici	Caldaie o vasche di tintoria		Numero delle macchine per l'apparecchiatura dei tessuti	Numero delle macchine da stampare	Numero delle tavole per stampa a mano	Numero dei lavoranti (adulti)			Numero medio annuo dei giorni di lavoro
		Numero	Capacità (ettolitri)				maschi	femmine	Totale	
Alba	1	2	1	..	1	10	3	2	5	250
Bra	2	2	1	2	..	2	3	..	3	260
Caraglio	2	10	8	2	2	200	2	..	2	150
Ceva	1	2	3	1	1	100	1	..	1	90
Cuneo	4	11	7	1	1	150	7	1	8	167
Dogliani	1	1	50	1	1	2	120
Dronero	2	14	30	33	2	..	2	110
Saluzzo	3	5	7	2	2	200	5	1	6	300
Savigliano	2	5	5	..	1	40	3	..	3	217
<i>Totale . . .</i>	<i>18</i>	<i>51</i>	<i>62</i>	<i>8</i>	<i>9</i>	<i>785</i>	<i>27</i>	<i>5</i>	<i>32</i>	<i>208</i>

Fabbricazione delle maglierie.

Nella *Casa penale* di Fossano lavorano 3 forzati, e 11 in quella di Saluzzo nella fabbricazione delle maglierie.

Nei comuni di Alba e Sanfrè trovansi due opifici per la fabbricazione delle maglierie; essi hanno in complesso 4 telai, dei quali 2 meccanici e 2 a mano, ed occupano 6 operai. Vi si fanno lavori di maglierie, specialmente in cotone, come mutande, corpetti, ecc., che sono venduti sul luogo o in altri comuni della provincia.

Fabbricazione delle maglierie.

COMUNI	Numero degli opifici	Numero dei telai		Numero dei lavoranti (adulti)			Numero medio annuo dei giorni di lavoro
		meccanici	a mano	maschi	femmine	Totale	
Alba	1	2	1	1	3	4	250
Fossano	1	3	..	3	..
Saluzzo	1	11	..	11	..
Sanfrè	1	..	1	..	2	2	280
<i>Totale . . .</i>	<i>4</i>	<i>2*</i>	<i>2</i>	<i>15</i>	<i>5</i>	<i>20</i>	<i>260</i>

Fabbricazione dei cordami.

A Cuneo la ditta *Mocchia di Coggiola Enrico* ha un opificio per la fabbricazione dei cordami, con 22 operai e 4 congegni torcitori a mano; vi si lavora anche a macchina con un motore idraulico di 3 cavalli; i prodotti consistono in cordami ordinari e incatramati, che si vendono anche nella limitrofa provincia di Genova; come materia prima, s'impiega canapa locale.

Negli altri comuni della provincia quest'industria non ha molta importanza; vi è esercitata generalmente all'aperto, con 20 congegni torcitori a mano e 46 operai; si adopera canapa locale o della provincia limitrofa di Torino, e si fanno cordami, cordoncini, gomene per uso agricolo e domestico, che si vendono sul luogo.

Fabbricazione dei cordami.

COMUNI	Numero degli opifici	Motori (idraulici)		Numero dei congegni torcitori a mano	Numero dei lavoranti				Numero medio annuo dei giorni di lavoro	
		Numero	Potenza in cavalli dinamici		maschi		femmine			Totale
					adulti sotto i 15 anni	adulti sotto i 15 anni	adulte sotto i 15 anni	adulte sotto i 15 anni		
Bra	3	6	8	4	12	200
Caraglio	1	1	2	1	3	60
Centallo	1	1	2	2	200
Cuneo	3	1	3	9	10	5	20	..	35	194
Dogliani	1	1	2	..	1	..	3	30
Fossano	2	3	4	3	7	171
Saluzzo	1	1	1	1	2	178
Savigliano	1	1	2	2	160
Vinadio	1	1	2	2	180
<i>Totale</i>	<i>14</i>	<i>1</i>	<i>3</i>	<i>24</i>	<i>33</i>	<i>14</i>	<i>21</i>	<i>..</i>	<i>68</i>	<i>178</i>

Industria tessile casalinga.

Le notizie relative all'industria tessile casalinga si raccolgono nel seguente prospetto, nel quale è indicato per ogni comune il numero dei telai, distinti secondo le materie che sono destinati a tessere. In tutta la provincia si contano 1800 telai, dei quali 1778 servono per tessitura di stoffe lisce od operate in lana (66), in cotone (8), in lino e canapa (1618) e in materie miste (86); degli altri 22, ve ne sono 12 per tessuti reticolati e 10 per passamani.

Industria tessile casalinga.

COMUNI	Numero dei telai per tessitura di stoffe liscie od operate				Totale	Numero medio annuo dei giorni di lavoro	COMUNI	Numero dei telai per tessitura di stoffe liscie od operate				Totale	Numero medio annuo dei giorni di lavoro
	in lana	in cotone	in lino o canapa	in materie miste				in lana	in cotone	in lino e canapa	in materie miste		
Circondario d'Alba.						<i>Segue</i> Circondario d'Alba.							
Alba	2	20	1		23	120	Guarene		13	..	13	165	
Albaretto della Torre		1	..		1	180	La Morra		27	..	27	210	
Baldissero d'Alba		2	..		2	90	Levice		3	..	3	150	
Barbarosco		4	..		4	90	Magliano d'Alba		9	..	9	100	
Benevello		2	..		2	120	Mango		9	..	9	80	
Bergolo		2	..		2	150	Monchiero	1	1	120	
Borgomale		2	..		2	180	Monforte d'Alba		2	..	2	165	
Bosia		1	..		1	180	Montà		11	..	11	180	
Bossolasco		3	..		3	120	Montaldo Roero		5	..	5	120	
Bra		40	..		40	250	Montelupo Albese		6	..	6	120	
Camo		1	..		1	90	Monteu Roero		10	..	10	120	
Canale		3	..		3	180	Monticello Alba		3	..	3	200	
Castellinaldo		28	..		28	210	Neive		3	..	3	120	
Castiglione Falletto		2	..		2	240	Naviglie		4	..	4	120	
Castiglione Tinella		3	..		3	120	Niella Belbo		7	..	7	120	
Castino		1	..		4	120	Novello		8	..	8	180	
Ceresole d'Alba		15	..		15	180	Piobesi d'Alba		15	..	15	90	
Cerreto delle Langhe		6	..		6	90	Pocapaglia		6	..	6	120	
Cissone		2	..		2	45	Priocca		6	..	6	120	
Corneliano Alba		18	..		18	200	Roddino		4	..	4	300	
Cortemilia		1	..		1	120	Rodello		5	..	5	120	
Cossano Belbo		8	..		8	165	Sanfrè		6	..	6	180	
Diano d'Alba		10	..		10	180	S. Vittoria d'Alba		1	..	1	300	
Feisoglio		6	..		6	120	S. Stefano Belbo		10	..	10	250	
Gorzegno		7	..		7	60	S. Stefano Roero		24	..	24	180	
Govone		5	..		5	120	Scaletta Uzzone		1	..	1	150	
Grinzane		5	..		5	90	Serralunga Cereseto		3	..	3	240	
							Serravalle delle Langhe		3	..	3	240	

COMUNI	Numero dei telai per tessitura di stoffe liscie od operate				Totale	Numero medio annuo dei giorni di lavoro	COMUNI	Numero dei telai per tessitura di stoffe liscie od operate				Totale	Numero medio annuo dei giorni di lavoro
	in lana	in cotone	in lino e canapa	in miste				in lana	in cotone	in lino e canapa	in miste		
Segue Circondario d'Alba.						Segue Circondario di Cuneo.							
Sinio	2	..	2	165	Fossano	11	..	11	160
Somano	2	..	2	180	Lottulo	1	1	120
Sommariva Perno	4	..	4	240	Marmorata	1	..	1	131
Torre Bormida	3	..	3	150	Mojola	1	..	1	210
Veza d'Alba	15	..	15	120	Paglieres	60	..	60	120
Circondario di Cuneo.						Circondario di Cuneo.							
Acciglio	15	..	10	..	25	60	Peveragno	50	..	50	90
Albaretto Vallo di Macra	2	2	120	Pietra Porzio	3	..	4	..	7	60
Andorno	20	..	20	131	Pradleves	4	..	4	180
Argentera	1	..	1	..	2	63	Prazzo	1	1	90
Beinette	9	..	9	200	Rittana	40	..	40	120
Bernezzo	8	..	8	180	Roaschia	3	1	4	180
Borgo S. Dalmazzo	2	..	2	100	Robilante	8	..	8	60
Boves	74	..	74	131	Roccabruna	10	..	10	120
Briga Marittima	2	1	15	1	19	120	Roccasparvera	4	..	4	120
Busca	15	3	18	250	Roccevione	8	..	8	180
Canosio	3	..	7	..	10	180	Sambuco	2	..	2	..	4	90
Caraglio	3	..	3	100	S. Damiano Macra	20	..	20	120
Cartignano	6	..	6	150	Stroppe	2	..	8	..	10	150
Castelletto Stura	4	..	4	131	Tenda	5	2	7	300
Cello di Macra	1	..	1	260	Valgrana	10	..	10	120
Centallo	12	..	12	150	Valloriate	7	..	7	60
Chiusa di Pesio	10	..	10	210	Vernante	1	31	..	32	131
Cuneo	20	13	33	90	Villafalletto	14	..	14	300
Demonte	65	..	65	90	Vinadio	2	..	2	250
Dronero	12	..	12	60	Circondario di Mondovi.						
Elva	4	..	5	..	9	60	Alto	9	..	9	150
Entraque	20	20	300	Bagnasco	6	6	210
							Bastia Mondovi	3	..	3	180
							Battifollo	1	..	1	360

COMUNI	Numero dei telai per tessitura di stoffe liscie od operate				Totale	Numero medio annuo dei giorni di lavoro	COMUNI	Numero dei telai per tessitura di stoffe liscie od operate				Totale	Numero medio annuo dei giorni di lavoro
	in lana	in cotone	in lino o canapa	in materie miste				in lana	in cotone	in lino e canapa	in materie miste		

Segue Circondario di Mondovì.

Belvedere delle Langhe	5	5	90	
Bene Vagienna	30	30	60	
Briaglia	2	2	300	
Camerana	6	6	120	
Carrù	11	11	120	
Ceva	5	5	300	
Cherasco	12	12	300	
Clavesana	5	5	120	
Dogliani	16	16	200	
Farigliano	3	3	60	
Frabosa Soprana	20	20	60	
Frabosa Sottana	18	18	60	
Gottasecca	2	2	300	
Lequio Tanaro	4	4	180	
Lesegno	12	12	360	
Margarita	4	4	160	
Mombarcaro	3	3	90	
Mombasiglio	4	4	240	
Monastero di Vasco	5	5	120	
Monesiglio	4	4	120	
Montaldo di Mondovì	18	18	150	
Montezemolo	3	3	159	
Morozzo	10	10	250	
Murazzano	8	8	150	
Narzole	1	1	120	
Niella Tanaro	6	6	120	
Nucetto	4	4	210	
Ormea	6	10	16	200
Pamparato	16	16	300	

Segue Circondario di Mondovì.

Paroldo	5	5	90	
Pianfei	1	1	2	220
Piazzo	10	10	150	
Priero	8	8	300	
Priola	6	6	90	
Prunetto	3	3	90	
Roascio	2	2	120	
Roburent	6	6	100	
Roccaforte Mondovì	3	3	60	
Sale delle Langhe	2	2	210	
Salicetto	3	3	90	
Salmour	1	1	180	
S. Michele Mondovì	9	9	140	
Sant'Albano Stura	6	6	120	
Scagnello	3	3	90	
Torresina	2	2	180	
Trinità	8	8	90	
Vicoforte	4	4	180	
Villanova Mondovì	6	6	120	

Circondario di Saluzzo.

Barge	5	5	120		
Bellino	4	7	1	12	60
Brossasco	15	15	180		
Caramagna Piemonte	10	10	120		
Cardè	7	7	90		
Casalgrasso	5	5	300		
Castellar	1	1	90		
Cavallerleone	10	10	200		

COMUNI	Numero dei telai per tessitura di stoffe liscie od operate				Totale	Numero medio annuo dei giorni di lavoro	COMUNI	Numero dei telai per tessitura di stoffe liscie od operate				Totale	Numero medio annuo dei giorni di lavoro
	in lana	in cotone	in lino o canapa	in materie miste				in lana	in cotone	in lino e canapa	in materie miste		

Segue Circondario di Saluzzo.

Cavallermaggiore	6	..	6	187
Envie	..	4	6	1	11	120
Faule	3	..	3	300
Frassino	1	..	1	300
Gambasca	4	..	4	300
Genola	6	..	6	210
Lagnasco	5	..	5	187
Marene	4	..	4	180
Martiniana Po.	4	..	4	240
Melle	6	..	6	180
Monasterolo di Savigliano	4	..	4	120
Moretta	16	..	16	300
Murcello	4	..	4	300

Segue Circondario di Saluzzo.

Ostana	10	10	180
Paesana	8	..	8	60
Pagno	3	..	3	240
Piaseo	2	..	2	80
Pontechianale	2	2	240
Revello	10	..	10	250
Rifreddo	5	..	5	120
Saluzzo	9	..	9	300
Sampeyre	2	23	25	150
Sanfront	50	..	50	210
Torre San Giorgio	9	..	9	300
Valmala	4	..	4	150
Venasca	4	..	4	120
Verzuolo	18	4	22	150

RIEPILOGO.

CIRCONDARI	Numero dei telai per tessitura di stoffe liscie od operate				Totale	Numero medio annuo dei giorni di lavoro
	in lana	in cotone	in lino e canapa	in materie miste		
Circondario di Alba	..	2	431	2	435	165
» Cuneo	52	2	602	24	680	131
» Mondovi	6	..	334	21	361	159
» Saluzzo	8	4	251	39	302	187
<i>Totale</i>	66	8	1 618	86	1 773	154

Si aggiungano :

Cavallerleone (circondario di Saluzzo)	..	Telai per passamani	..	10	200
Chiusa di Pesio (circondario di Cuneo)	..	» » tessuti reticolati	..	10	210
Vinadio (circondario di Cuneo)	..	» » » »	..	2	250

Totale generale **1 830** **155**

V.

INDUSTRIE DIVERSE.

Fabbriche di cappelli - Concerie di pelli - Macinazione delle materie concianti - Fabbriche di calzature - Cartiere - Fabbriche di carta vetrata - Tipografie e litografie - Segherie da legname - Tornerie in legno - Fabbriche di carri e carrozze - Fabbriche di botti, mobili e pavimenti in legno - Fabbriche di sporte, di panieri in vimini e di stuoie - Fabbriche di organi da chiesa e lavori di riparazione a pianoforti ed armonium - Fabbriche di ceppi per zoccoli e pianelle - Lavorazione delle trecce e dei cappelli di paglia.

Fabbriche di cappelli.

Non si trovano fabbriche di cappelli nella provincia di Cuneo, ma soltanto opifici, nei quali si eseguiscano i lavori di finimento e si fanno riparazioni. Di tali opifici se ne trovano uno a Borgo San Dalmazzo con 4 operai, e uno a Fossano con un solo operaio.

Concerie di pelli.

L'industria della concia delle pelli è estesamente esercitata nel comune di Bra, dove si trovano 17 concerie, alcune delle quali sono fornite di forza motrice a vapore; in complesso hanno 309 vasche o tini di concia, ed occupano 210 operai.

Quest'industria si esercita in 13 altri comuni della provincia, che hanno in complesso 21 concerie, con 82 operai e 224 vasche o tini di concia; alcune sono fornite di motori idraulici o a vapore.

Le pelli che vengono sottoposte alla concia sono prevalentemente di provenienza locale o nazionale, ma se ne traggono pure dall'estero, e specialmente dalla Francia, dalla Svizzera, e anche dall'America, dall'India e dalla China. La materia conciante che si adopera di prevalenza è la corteccia di quercia, proveniente dalla provincia stessa e in parte anche dalla Toscana; si adoperano inoltre l'allume, la vallonea, la galla, ecc. La vendita delle pelli conciate

si fa per la massima parte nella provincia e nella limitrofa di Torino; in piccola quantità si fa anche in altre piazze italiane, ma specialmente del Piemonte.

Concerie di pelli.

COMUNI	Numero degli opifici		Motori				Numero delle vasche o tini di concia	Numero dei lavoranti (maschi)			Numero medio annuo dei giorni di lavoro
			a vapore		idraulici			adulti	sotto i 15 anni	Totale	
			Numero	Potenza in cavalli dinamici	Numero	Potenza in cavalli dinamici					
Barge	2	2	12	52	25	..	25	260	
Bra	17	5	34	309	210	..	210	250	
Canale	1	25	3	..	3	300	
Caraglio	1	1	2	12	1	..	1	250	
Chiusa di Pesio	1	1	10	8	2	..	2	220	
Corneliano Alba	1	10	4	..	4	300	
Cuneo	1	2	3	..	3	120	
Fossano	2	2	5	16	11	..	11	300	
Mondovi	4	1	2	2	5	40	10	..	10	278	
Pianfei	2	11	6	..	6	253	
Racconigi	1	1	2	15	3	..	3	280	
Saluzzo	2	1	2	16	5	1	6	275	
Savigliano	2	1	1	13	3	1	4	273	
Sonmariva del Bosco	1	1	1	4	4	..	4	300	
<i>Totale</i>	<i>38</i>	<i>7</i>	<i>38</i>	<i>11</i>	<i>38</i>	<i>533</i>	<i>290</i>	<i>2</i>	<i>292</i>	<i>255</i>	

Macinazione delle materie concianti.

In Bra trovansi due opifici per la macinazione della corteccia di quercia, i quali occupano 4 operai per ciascuno e sono forniti ognuno di un motore idraulico di 3 cavalli.

In Saluzzo trovasi un altro opificio per la macinazione di materie concianti, con un motore idraulico di 2 cavalli; vi lavora un solo operaio,

Fabbriche di calzature.

Nella *Casa penale* di Fossano lavorano 61 forzati nella fabbricazione di calzature per conto di committenti. In quella di Saluzzo lavorano nella stessa fabbricazione 64 forzati, dei quali 36 per conto dell'Amministrazione e 28 per conto di committenti.

Cartiere.

Cinque cartiere trovansi nella provincia, e la più importante è quella della ditta *G. Bernard* in Fossano, con una macchina continua, 2 caldaie a vapore di 70 cavalli, un motore a vapore di 10 cavalli e 3 motori idraulici di 150 cavalli; vi lavorano 203 operai, producendo carta da stampa, che si vende tutta in Italia; come materia prima prevalgono gli stracci acquistati sul luogo.

Segue per importanza la *Cartiera di Mondovì* nel comune appunto di Mondovì, con una macchina continua, 2 caldaie a vapore di 90 cavalli, 2 motori a vapore di 50 cavalli e 2 idraulici di 120 cavalli; vi lavorano 95 operai, e la produzione consiste in carta da scrivere e in registri, che si vendono nel regno; le materie prime impiegate, oltre gli stracci, consistono in pasta di legno, cellulosa e pasta di paglia.

Le altre 3 cartiere hanno minore importanza delle precedenti, e sono:

Ugone fratelli in Torre Mondovì, con 2 macchine continue e 38 operai.
Pirinoli fratelli in Roccavione » 1 macchina continua e 38 id.
Crosio Pietro e Antonio in Margarita » 1 id. 12 id.

La prima dispone di una caldaia a vapore di 20 cavalli, di un motore a vapore di 7 cavalli e di 2 motori idraulici di 70 cavalli; la seconda di una caldaia a vapore di 12 cavalli e di due motori idraulici di 80 cavalli; la terza di una caldaia a vapore di 4 cavalli e di un motore idraulico di 8 cavalli. In tutte e tre si produce carta da imballaggio che si vende in Italia.

Cartiere.

COMUNI	Numero degli opifici		Caldaia a vapore		Motori				Numero dei lavoranti				Numero medio annuo dei giorni di lavoro	
	Numero	Potenza in cav. din.	a vapore		idraulici		maschi		femmine		Totale			
			Numero	Potenza in cav. din.	Numero	Potenza in cav. din.	adulti	sotto i 15 anni	adulte	sotto i 15 anni				
	Num. delle macchine continue													
Fossano	1	2	70	1	10	3	150	1	76	..	127	..	203	330
Margarita	1	1	4	1	8	1	6	..	3	3	12	250
Mondovi	1	2	90	2	50	2	120	1	35	..	60	..	95	270
Roccavione	1	1	12	2	80	1	22	..	16	..	38	365
Torre Mondovi	1	1	20	1	7	2	70	2	23	1	14	..	38	290
<i>Totale</i>	5	7	196	4	67	10	428	6	162	1	220	3	386	312

Fabbriche di carta vetrata.

In Savigliano la ditta *Codolini Materno* fabbrica carta vetrata, occupando 8 operai adulti (un maschio e 7 femmine); acquista la carta e il vetro in Piemonte, la colla in Lombardia e in Piemonte; vende i suoi prodotti nel Napolitano, in Lombardia e in Piemonte.

Tipografie e litografie.

Oltre uno stabilimento tipo-litografico (*Eredi Sansoldi*) in Alba ed una litografia (*Dassetto Felice*) in Cuneo, trovansi nella provincia 24 tipografie. Tutti questi opifici, forniti in complesso di 31 macchine da stampare e di 37 torchi, occupano 196 operai; una tipografia che trovasi in Saluzzo, appartenente alla ditta *fratelli Lobetti-Bodoni*, è fornita anche di un motore a vapore di 4 cavalli, e la sua macchina da stampare è a reazione; le macchine, delle quali dispongono gli altri stabilimenti, sono generalmente semplici, e la maggior parte sistema Marinoni.

Le materie prime adoperate, e cioè la carta, l'inchiostro, i caratteri e gli attrezzi tipografici o litografici, sono per la massima parte di provenienza nazionale; in piccolissima quantità soltanto, e specialmente l'inchiostro, provengono dall'estero.

Tipografie e litografie.

COMUNI	Numero degli opifici		Motori (a vapore)		Num. delle macchine da stampare	Numero dei torchi	Numero dei lavoratori				Numero medio annuo dei giorni di lavoro
	Numero	Potenza in cavalli cinesimici	Numero	Potenza in cavalli cinesimici			maschi		femmine		
					adulti	sotto i 15 anni	adulte	sotto i 15 anni			
Alba	3	3	6	19	4	23	300
Borgo San Dalmazzo . . .	1	3	..	3	3	300
Bra.	2	2	2	6	2	8	265
Ceva	1	2	2	3	1	4	360
Cherasco	1	1	2	4	4	300
Cuneo	5	6	9	52	7	59	304
Dogliani	1	1	1	2	4	6	150
Fossano.	2	1	4	9	9	289
Mondovi	4	6	3	30	3	33	288
Racconigi.	1	1	3	3	300
Saluzzo.	3	1	4	4	5	29	1	30	344
Santo Stefano Belbo . . .	1	1	1	1	100
Savigliano	1	2	1	7	3	..	3	13	365
<i>Totale . . .</i>	<i>26</i>	<i>1</i>	<i>4</i>	<i>31</i>	<i>37</i>	<i>168</i>	<i>25</i>	<i>..</i>	<i>3</i>	<i>196</i>	<i>306</i>

Segherie da legname.

In 37 comuni della provincia trovansi 54 segherie da legname, aventi in complesso 140 operai; sono tutte a forza motrice idraulica, meno una situata in Bra, che è a vapore, ed un'altra situata in Alba, che è a gas.

Se si eccettua una segheria che trovasi in Saluzzo, e pochissime altre, che hanno pure qualche importanza, le rimanenti sono piccole segherie; servono tutte per i bisogni locali.

Segherie da legname.

COMUNI	Numero degli opifici		Motori				Numero dei lavoratori (maschi)			Numero medio annuo dei giorni di lavoro	
			a vapore		idraulici		a gas		Totale		
	Numero	Potenza in cavalli dinamici	Numero	Potenza in cavalli dinamici	Numero	Potenza in cavalli dinamici	adulti	sotto i 15 anni			
Alba	2	..	1	6	1	8	11	..	11	250	
Barge	2	..	2	5	3	..	3	142	
Bastia Mondovi	2	..	2	4	2	..	2	20	
Beinette	1	..	1	10	3	..	3	100	
Bra	2	1	4	1	6	..	6	2	8	289	
Caraglio	1	..	1	4	1	..	1	50	
Carrù	1	..	1	3	2	..	2	100	
Cartignano	1	..	1	6	2	..	2	180	
Castellino Tanaro	1	..	1	3	1	..	1	216	
Cervasca	1	..	1	3	1	1	2	100	
Ceva	1	..	1	2	1	..	1	216	
Chiusa di Pesio	3	..	3	6	3	..	3	33	
Cuneo	1	..	1	20	2	..	2	300	
Dogliani	1	..	1	6	2	..	2	60	
Dronero	5	..	5	40	9	..	9	199	
Fossano	1	..	1	6	8	..	8	300	
Frabosa Sottana	1	..	1	5	1	..	1	60	
Lesogno	1	..	1	3	1	..	1	30	
Magliano Alpi	1	..	1	3	2	..	2	90	
Margarita	1	..	1	4	2	..	2	150	
Mombasiglio	1	..	1	3	1	..	1	100	
Mondovi	3	..	3	8	6	2	8	144	
Pamparato	1	..	1	4	1	..	1	60	
Peveragno	1	..	1	4	1	..	1	150	
Pianfei	1	..	2	2	4	..	4	275	
Pietra Porzio	2	..	2	4	7	..	7	270	
Priola	2	..	2	7	2	..	2	200	
Rifreddo	1	..	1	2	2	..	2	165	
Rocca de' Baldi	1	..	1	3	1	..	1	200	
Roccaforte Mondovi	1	..	1	3	1	..	1	30	
Saluzzo	2	..	2	59	21	1	22	300	
San Michele Mondovi	1	..	1	1	1	..	1	100	
Savigliano	2	..	2	6	12	6	18	259	
Stroppio	1	..	1	4	1	..	1	80	
Tenda	2	..	2	21	2	..	2	225	
Villar San Costanzo	1	..	1	2	1	..	1	60	
Vinadio	1	..	1	2	1	..	1	90	
<i>Totale</i>	<i>54</i>	<i>1</i>	<i>4</i>	<i>53</i>	<i>280</i>	<i>1</i>	<i>8</i>	<i>123</i>	<i>12</i>	<i>140</i>	<i>216</i>

Tornerie in legno.

Si hanno notizie di 7 tornerie in legno, delle quali 3 si trovano nel comune di Caraglio e una in ciascuno dei comuni di Bra, Morozzo, Pianfei e Savigliano. Eccettuate due di quelle di Caraglio, e quelle che trovansi nei comuni di Bra e Savigliano, le quali hanno torni a mano, le altre hanno torni mossi dalla forza motrice idraulica; quella del comune di Morozzo ha anche una sega circolare. In complesso occupano 19 operai, e servono tutte per il consumo locale.

Tornerie in legno.

COMUNI	Numero degli opifici		Motori (idraulici)	Numero dei torni	Numero dei lavoranti				Numero medio annuo dei giorni di lavoro	
					maschi		femmine			Totale
	N°	Potenza in cavalli dinamici	adulti		sotto i 15 anni	adulte	sotto i 15 anni			
Bra	1	1	1	1	..	1	3	260
Caraglio . .	3	1	4	5	4	4	208
Morozzo . .	1	1	4	5	6	2	8	280
Pianfei . . .	1	1	1	1	3	3	275
Savigliano .	1	2	1	1	200
<i>Totale . . .</i>	7	3	9	14	15	3	..	1	19	260

Fabbriche di carri e carrozze.

In 10 comuni della provincia trovansi 21 opifici, nei quali si fabbricano o si riparano carri e carrozze; occupano in complesso 104 operai. Due soli sono forniti di forza motrice (idraulica); negli altri si lavora a mano. Essi servono quasi unicamente per i bisogni locali.

Fabbriche di carri e carrozze.

COMUNI	Numero degli optici	Motori (idraulici)		Num. dei lavoranti (maschi)			Numero medio annuo dei giorni di lavoro
		Numero	Potenza in cavalli dinamici	adulti	sotto i 15 anni	Totale	
Alba	4	17	17	34	275
Bra	4	12	5	17	300
Cunco	1	9	..	9	230
Dogliani	3	6	2	8	265
Fossano	1	3	1	4	300
Narzole	3	10	..	10	300
Pianfei	1	1	2	2	..	2	280
Saluzzo	2	9	5	14	286
San Michele Mondovì .	1	3	1	4	250
Verzuolo	1	2	7	2	..	2	180
<i>Totale . . .</i>	21	3	9	73	31	104	277

Fabbriche di botti, mobili e pavimenti in legno.

Si contano in tutta la provincia 48 fabbriche di botti, mobili e pavimenti in legno, sparse in 15 comuni; esse occupano in complesso 179 operai, e sono così ripartite:

Fabbriche di botti	N. 22 con	50 operai
Id. mobili	„ 19 „	104 id.
Id. botti e mobili	„ 1 „	1 operaio
Id. mobili e pavimenti in legno	„ 4 „	11 operai
Id. botti, mobili e pavimenti in legno	„ 2 „	13 id.

Si osservi che sono indicate come fabbriche di mobili anche la lavorazione che si fa in Fossano da 38 forzati nella *Casa penale* per conto della ditta *Trobaldi e Botta*, e quella che si fa nella *Casa penale* di Saluzzo da 20 forzati per conto dell'Amministrazione. Del resto si tratta di fabbriche di non grande importanza, i prodotti delle quali non escono dalla provincia, e che si occupano anche di riparazioni.

Fabbriche di botti, mobili e pavimenti in legno.

COMUNI	N. degli opifici	Natura dei prodotti	N. dei lavoratori (maschi)			N. medio annuo dei giorni di lavoro
			adulti	sotto i 15 anni	Totale	
Alba	1	Botti	1	..	1	200
Bra	2	Id.	4	4	8	300
Caraglio	3	Id.	17	..	17	44
	2	Botti, mobili e pavimenti in legno.				
Cunco	3	Mobili	26	6	32	225
	2	Mobili e pavimenti in legno				
Dogliani	3	Id.	22	1	23	188
	7	Mobili				
Fossano	1	Id.	42	3	45	201
	3	Botti				
Grinzane	2	Id.	6	..	6	83
Moudovi	1	Id.	2	1	3	300
Niella Tanaro	3	Mobili	5	..	5	92
	1	Botti e mobili				
Revello	2	Mobili e pavimenti in legno	3	..	3	300
	1	Botti				
Saluzzo	1	Id.	27	1	28	345
	2	Mobili				
Venasca	1	Botti	1	..	1	365
Verzuolo	1	Id.	2	..	2	120
Villafalletto	1	Mobili	2	..	2	200
Vinadio	2	Id.	2	1	3	300
<i>Totale</i>	48	..	162	17	179	197

Fabbriche di sporte, di panieri in vimini e di stuoie.

La fabbricazione delle sporte si esercita da 36 forzati nella *Casa penale* di Saluzzo.

Altri 87 forzati nella *Casa penale* di Fossano attendono alla

fabbricazione dei panieri in vimini. Questa seconda industria si esercita pure nella provincia in 15 opifici, che occupano in complesso 76 operai; se si eccettua un opificio nel comune di Fossano, appartenente alla ditta *Nasi Felice*, nel quale sono occupati 45 operai, tutti gli altri sono d'importanza limitata e lavorano esclusivamente per i bisogni locali.

La fabbricazione delle stuoie si esercita in un *Laboratorio di beneficenza* nel comune di Dronero, con 45 operai che impiegano 7 telai; i prodotti si vendono esclusivamente nell'alta e media Italia.

Fabbriche di sporte, di panieri in vimini e di stuoie.

COMUNI	N. degli opifici	Natura dei prodotti	Numero dei lavoranti					N. medio annuo dei giorni di lavoro
			maschi		femmine		Totale	
			adulti	sotto i 15 anni	adulte	sotto i 15 anni		
Alba	2	Panieri in vimini	4	4	284
Bra	2	Id.	8	4	12	300
Busca	3	Id.	3	3	168
Caraglio	3	Id.	3	1	4	213
Cortemilia	1	Id.	2	2	284
Cuneo	1	Id.	1	1	55
Dronero	1	Stuoie	8	9	19	9	45	300
Fossano	2	Panieri in vimini	133	1	134	292
Revello	1	Id.	1	1	300
Saluzzo	1	Id.	2	2	284
Id.	1	Sporte	36	36	..
	1	Sporte						
<i>Totale</i>	16	<i>Panieri in vimini</i>	201	15	19	9	244	284
	1	<i>Stuoie</i>						

Fabbriche di organi da chiesa e lavori di riparazione a pianoforti ed armonium.

Nel comune di Centallo, la ditta *Vittino Francesco*, con 7 operai, fabbrica organi da chiesa ed eseguisce anche lavori di riparazione.

Nel comune di Cuneo, in due opifici, con un solo operaio ciascuno, si fanno lavori di riparazione a pianoforti. Egualmente nel comune di Bra trovansi due opifici, con un solo operaio ciascuno, per riparazioni a pianoforti.

Finalmente nel comune di Vinadio, in un opificio con un solo operaio, si fanno lavori di riparazione a pianoforti ed armonium.

Fabbriche di ceppi per zoccoli e pianelle.

La fabbricazione di ceppi per zoccoli e pianelle si esercita in due opifici, che trovansi nel comune di Casalgrasso, l'uno con 2 operai e l'altro con un solo operaio; i prodotti si vendono in parte sul luogo e in parte sui mercati di Asti. Si noti però che di simili opifici, con un solo operaio, havvene parecchi altri nella provincia.

Lavorazione delle trecce e dei cappelli di paglia.

In un opificio, nel quale lavorano 5 operai, nel comune di Saluzzo, si fanno trecce e cappelli di paglia, che vendonsi nel comune o nel circondario di Saluzzo.

VI.

RIEPILOGO.

Riassumendo quanto abbiamo esposto, risulta che i lavoranti occupati nelle varie industrie da noi considerate, fatta eccezione di quelli occupati nella tessitura casalinga, sono 17,201, ripartiti nel modo seguente:

<i>Industrie minerarie, meccaniche e chimiche</i>	Miniere	68	} 4,709
	Officine del ferro	12	
	Id. del gas	69	
	Id. della luce elettrica	6	
	Id. meccaniche e fonderie	1,076	
	Cave	1,350	
	Fornaci	1,768	
Fabbriche di prodotti chimici	360		

Da riportarsi . . . 4,709

		<i>Riporto . . .</i>	4,709
<i>Industrie alimentari . . .</i>	Macinazione dei cereali	1,211	
	Fabbriche di paste da minestra . . .	168	
	Id. di glucosio	9	
	Id. di vermouth, liquori, cioccolata e confetture . . .	145	
	Latterie sociali	2	
	Frantoi da olio	62	1,691
	Fabbriche di spirito	30	
	Id. di birra	24	
	Id. di acque gazose	35	
	Id. di aceto estratto dello spirito	8	
Distillerie di menta	2		
<i>Industrie tessili . . .</i>	Industria della seta	8,040	
	Id. della lana	9	
	Id. del cotone	646	
	Tessitura del cotone, del lino e della canapa	235	9,074
	Fabbriche di stringhe per scarpe . .	24	
	Tintorie	32	
	Fabbricazione delle maglierie . . .	20	
Id. dei cordami	68		
<i>Industrie diverse . . .</i>	Fabbriche di cappelli	5	
	Concerie di pelli	292	
	Macinazione delle materie concianti	9	
	Fabbriche di calzature	125	
	Cartiere	386	
	Fabbriche di carta vetrata	8	
	Tipografie e litografie	196	
	Segherie da legname	140	
	Tornerie in legno	19	
	Fabbriche di carri e carrozze	104	
	Id. di botti, mobili e pavimenti in legno	179	1,727
	Id. di sporte, di panieri in vimini e di stuoie	244	
	Id. di organi da chiesa e lavori di riparazione a pianoforti ed armonium	12	
Id. di ceppi per zoccoli e pianelle	3		
Lavorazione delle trecce e dei cappelli di paglia	5		
	<i>Totale generale . . .</i>	<u>17,201</u>	

Ponendo a confronto i dati raccolti sopra alcune industrie nella precedente statistica industriale per l'anno 1876 (1) con quelli esposti

(1) *Notizie statistiche sopra alcune industrie* — Roma, tip. Eredi Botta, 1878.

per le stesse industrie nella presente monografia, troviamo quanto segue:

Confronto fra il 1876 e il 1888.

INDUSTRIE	1876	1888
Industria della seta. Operai N°	11 586	8 040
Id. della lana » »	110	9
Id. del cotone » »	61	646
Id. delle matorie miste. » »	135	74
Tessitura del cotone, del lino e della canapa negli stabilimenti penali » »	360	205
Fabbricazione dei cordami. » »	41	68
Fabbriche di cappelli. » »	..	5
Conecrie di pelli » »	337	292
Cartiere » »	300	386
Stabilimenti governativi (polverifici) » »	152	200
<i>Totale . . . Operai N°</i>	13 082	9 925
Telai a domicilio »	873	1 800

Nel 1888 vi sarebbero, come si vede, 3157 operai di meno negli opifici e 927 telai di più a domicilio, rispetto al 1876. La diminuzione nel numero degli operai riguarda soprattutto l'industria della seta; ma poichè negli opifici serici aumentò contemporaneamente la forza motrice impiegata, sia a vapore, sia idraulica, si deve ritenere che la suddetta diminuzione non sia l'effetto di una decadenza di quell'industria, ma piuttosto della trasformazione che essa ha subito.

Si fa seguire da ultimo l'elenco generale delle industrie finora descritte, colla indicazione dei comuni in cui sono esercitate, del numero degli esercenti e degli operai, eccezion fatta per quella tessile casalinga, non che per la fabbricazione della cicoria, alla quale, come s'è detto, non sono specialmente adibiti operai.

ELENCO ALFABETICO DEI COMUNI DELLA PROVINCIA DI CUNEO, NEI QUALI SI ESERCITANO LE INDUSTRIE CONSIDERATE NEL TESTO.

COMUNI	INDUSTRIE	Numero degli esercenti	Numero dei lavoratori	Gruppi d'industrie ai quali corrispondono i segni convenzionali nella carta della provincia	COMUNI	INDUSTRIE	Numero degli esercenti	Numero dei lavoratori	Gruppi d'industria ai quali corrispondono i segni convenzionali nella carta della provincia
<i>Aisone</i>	Cave	1	19	Minerarie, ecc.	<i>Alba</i> (segne) . .	Fabbriche di panieri in vimini	2	4	Diverso
	Fornaci	1	6	Id.	<i>Bagnasco</i>	Fornaci	2	3	Minerarie, ecc.
<i>Alba</i>	Officine del gas	1	8	Id.	<i>Bagno Lo Piemonte</i> .	Cave	200	800	Id.
	Officine meccaniche e fonderie	6	40	Id.	<i>Barge</i>	Id.	5	49	Id.
	Fornaci	5	80	Id.		Fornaci	1	3	Id.
	Fabbriche di lavori in cemento	1	1	Id.		Fabbriche di paste da minestra	1	3	Alimentari
	Fabbriche di carbone artificiale	1	11	Id.		Conceria di pelli	2	25	Diverso
	Fabbriche di paste da minestra	3	5	Alimentari		Segherie da legname	2	3	Id.
	Fabbriche di confetture	5	10	Id.	<i>Bastia Mondovì</i>	Fornaci	3	9	Minerarie, ecc.
	Fabbriche di acque gazose	1	2	Id.		Segherie da legname	2	2	Diverso
	Trattura e torcitura della seta	1	339	Tessili	<i>Beinette</i>	Fabbriche di glucosio	1	9	Alimentari
	Tintorio	1	5	Id.		Trattura della seta	1	55	Tessili
	Fabbricazione delle maglierie	1	4	Id.	<i>Belvedere delle Langhe</i> .	Segherie da legname	1	3	Diverse
	Tipografo e litografio	3	23	Diverse		Fornaci	1	23	Minorario, ecc.
	Segherie da legname	2	11	Id.	<i>Bene Vagienna</i>	Id.	3	24	Id.
	Fabbriche di carri e carrozze	4	34	Id.		Trattura della seta	2	239	Tessili
	Fabbriche di botti	1	1	Id.	<i>Bernezzo</i>	Id.	1	74	Id.

COMUNI	INDUSTRIE	Numero degli esercenti	Numero dei lavoratori	Gruppi d'industrie ai quali corrispondono i segni convenzionali nella carta della provincia	COMUNI	INDUSTRIE	Numero degli esercenti	Numero dei lavoratori	Gruppi d'industrie ai quali corrispondono i segni convenzionali nella carta della provincia
<i>Borgo San Damazzo.</i>	Officine meccaniche e fonderie.	1	3	Minerarie, ecc.	<i>Bra</i>	Officine del gas.	1	8	Minerarie, ecc.
	Cave	4	10	Id.		Officine meccaniche e fonderie.	5	19	Id.
	Fornaci.	5	70	Id.		Cave	2	9	Id.
	Fabbriche di candele. . .	1	2	Id.		Fornaci.	2	36	Id.
	Fabbrico di paste da minestra.	2	3	Alimentari		Fabbriche di candele. . .	1	1	Id.
	Fabbriche di birra. . . .	1	3	Id.		Fabbriche di paste da minestra.	5	12	Alimentari
	Fabbriche di acque gazoze	1	2	Id.		Fabbriche di vermouth e confetture	3	8	Id.
	Fabbriche di cappelli. . .	1	4	Diverse		Fabbriche di birra. . . .	1	3	Id.
	Tipografie e litografie . .	1	3	Id.		Fabbriche di acque gazoze	3	6	Id.
<i>Bosia</i>	Fornaci.	1	39	Minerarie, ecc.		Trattura della seta.	1	106	Tessili
<i>Boves</i>	Cave	4	7	Id.		Tintorie	2	3	Id.
	Fornaci.	6	54	Id.		Fabbricazione dei cordami	3	13	Id.
	Fabbriche di lavori in cemento.	2	3	Id.		Concerie di pelli.	17	210	Diverse
	Fabbriche di paste da minestra.	1	2	Alimentari		Macinazione delle materie concianti.	2	8	Id.
	Frantoi da olio.	2	4	Id.		Tipografie e litografie . .	2	8	Id.
	Trattura della seta. . . .	7	341	Tessili		Segherie da legname. . . .	2	8	Id.
	Trattura e torcitura della seta.	1	192	Id.		Tornerie in legno.	1	3	Id.
	Filatura del cotone. . . .	1	115	Id.		Fabbriche di carri e carrozze.	4	17	Id.

COMUNI	INDUSTRIE	Numero degli esercenti	Numero dei lavoratori	Gruppi d'industrie ai quali corrispondono i segni convenzionali nella carta della provincia	COMUNI	INDUSTRIE	Numero degli esercenti	Numero dei lavoratori	Gruppi d'industrie ai quali corrispondono i segni convenzionali nella carta della provincia
<i>Bra</i> (segue) . . .	Fabbriche di botti	2	8	Diverse	<i>Caraglio</i> (segue)	Cave	4	6	Minerarie, ecc.
	Fabbriche di panieri in vimini.	2	12	Id.		Fornaci	2	8	Id.
	Lavori di riparazione a pianoforti.	2	2	Id.		Fabbriche di paste da minestra.	2	5	Alimentari
<i>Briaglia</i>	Fornaci	1	7	Minerarie, ecc.	Fabbriche di confetture. . .	2	3	Id.	
<i>Brossasco</i>	Cave	3	40	Id.	Frantoi da olio	3	4	Id.	
<i>Busca</i>	Fornaci	2	3	Id.	Trattura della seta	2	370	Tessili	
	Fabbriche di confetture. . .	2	3	Alimentari	Tintorie	2	2	Id.	
	Frantoi da olio	3	3	Id.	Fabbricazione dei cordami	1	3	Id.	
	Trattura della seta	1	42	Tessili	Concerie di pelli	1	1	Diverse	
	Trattura e torcitura della seta.	1	338	Id.	Segherie da legname	1	1	Id.	
	Fabbriche di panieri in vimini.	3	3	Diverse	Tornerie in legno	3	4	Id.	
	Fornaci	1	2	Minerarie, ecc.	Fabbriche di botti, mobili e pavimenti in legno.	5	17	Id.	
	Id.	2	34	Id.	Fabbriche di panieri in vimini.	3	4	Id.	
<i>Camerana</i>	Fabbriche di paste da minestra.	2	9	Alimentari	<i>Caramagna Pic- monte</i> .	Fornaci	1	30	Minerarie, ecc.
<i>Canale</i>	Fabbriche di acque gazoze	1	1	Id.		Frantoi da olio	4	16	Alimentari
	Concerie di pelli	1	3	Diverse	<i>Cardè</i>	Fornaci	2	6	Minerarie, ecc.
<i>Caraglio</i>	Officine meccaniche e fonderie.	2	4	Minerarie, ecc.	<i>Carrù</i>	Officine meccaniche e fonderie.	2	4	Id.

COMUNI	INDUSTRIE	Numero degli esercenti	Numero dei lavoranti	Gruppi d'industrie ai quali corrispondono i segni convenzionali nella carta della provincia	COMUNI	INDUSTRIE	Numero degli esercenti	Numero dei lavoranti	Gruppi d'industrie ai quali corrispondono i segni convenzionali nella carta della provincia	
<i>Carrù (segue)</i>	Fornaci	1	6	Minerarie, ecc.	<i>Cavallermaggiore.</i>	Fornaci	1	4	Minerarie, ecc.	
	Trattura della seta	1	266	Tessili		<i>Celle di Macra.</i>	Id.	2	14	Id.
	Torcitura della seta	1	71	Id.			Frantoi da olio	1	1	Alimentari
	Segherie da legname	1	2	Diverse			<i>Centallo</i>	Fornaci	1	9
<i>Cartignano . . .</i>	Officine meccaniche e fonderie.	1	2	Minerarie, ecc.	Trattura della seta			1	20	Tessili
	Fabbriche di polveri piriche	1	2	Id.	Tessitura del lino e della canapa.	1		30	Id.	
	Frantoi da olio	1	1	Alimentari	Fabbricazione dei cordami	1		2	Id.	
	Segherie da legname	1	2	Diverse	Fabbriche di organi da chiesa.	1	7	Diverse		
<i>Casalgrasso . . .</i>	Fornaci	1	3	Minerarie, ecc.	<i>Cervasca. . . .</i>	Fornaci	2	10	Minerarie, ecc.	
	Fabbriche di ceppi per zoccoli e pianelle.	2	3	Diverse		Segherie da legname	1	2	Diverse	
<i>Castelletto Stura</i>	Torcitura della seta	1	118	Tessili	<i>Cervere</i>	Fornaci	1	4	Minerarie, ecc.	
<i>Castellinaldo . .</i>	Fornaci	1	3	Minerarie, ecc.		<i>Ceva.</i>	Cave	1	2	Id.
	Segherie da legname	1	1	Diverse	Fornaci		6	42	Id.	
<i>Castellino Tanaro.</i>	Cave	1	4	Minerarie, ecc.	Fabbriche di flammiferi . .	1	4	Id.		
		1	6	Id.	Fabbriche di paste da minestra.	1	2	Alimentari		
<i>Castelnuovo di Ceva.</i>	Fornaci	1	6	Id.	Fabbriche di birra	1	2	Id.		
<i>Castino</i>	Fabbriche di paste da minestra.	1	1	Alimentari	Fabbriche di acque gazoze	3	5	Id.		
<i>Cavallerleone . .</i>	Trattura e torcitura della seta.	1	210	Tessili						

COMUNI	INDUSTRIE	Numero degli esercenti	Numero dei lavoratori	Gruppi d'industrie ai quali corrispondono i segni convenzionali nella carta della provincia	COMUNI	INDUSTRIE	Numero degli esercenti	Numero dei lavoratori	Gruppi d'industrie ai quali corrispondono i segni convenzionali nella carta della provincia
<i>Ceva (segue)</i>	Trattura della seta	1	92	Tessili	<i>Cortemilia</i> (segue)	Trattura della seta	1	20	Tessili
	Tintorie	1	1	Id.		Fabbriche di panleri in vimini	1	2	Diverse
	Tipografie e litografie. . .	1	4	Diverse	<i>Costigliole Sa- luzzo.</i>	Cave	1	3	Minerarie, ecc.
	Segherie da legname	1	1	Id.		Fornaci	1	4	Id.
<i>Cherasco</i>	Fornaci	13	20	Minerarie, ecc.	<i>Cuneo</i>	Distillerie di menta. . . .	1	2	Alimentari
	Trattura della seta	1	103	Tessili		Officine del gas.	1	12	Minerarie, ecc.
<i>Chiusa di Pesio</i>	Tipografie e litografie. . .	1	4	Diverse	Officine della luce elettrica	1	6	Id.	
	Officine meccaniche e fonderie.	2	2	Minerarie, ecc.	Fornaci	1	30	Id.	
	Fornaci	4	44	Id.	Fabbriche di candele . . .	1	10	Id.	
	Fabbriche di paste da minestra.	2	3	Alimentari	Fabbriche di paste da minestra.	5	16	Alimentari	
	Frantoi da olio	1	1	Id.	Fabbriche di liquori . . .	2	5	Id.	
	Trattura della seta	2	63	Tessili	Fabbriche di liquori e confeiture.	4	15	Id.	
	Concerie di pelli	1	2	Diverse	Fabbriche di birra	2	6	Id.	
	Segherie da legname	3	3	Id.	Fabbriche di acque gazose	2	4	Id.	
<i>Cigliè</i>	Fornaci	1	3	Minerarie, ecc.	Trattura della seta	3	392	Tessili	
	Id.	1	2	Id.	Tintorie	4	8	Id.	
<i>Clavcsana</i>	Filatura del cotone. . . .	1	152	Tessili	Fabbricazione dei cordami	3	35	Id.	
	Concerie di pelli	1	4	Diverse	Concerie di pelli	1	3	Diverse	
<i>Corneliano Alba</i>	Fornaci	1	2	Minerarie, ecc.					

COMUNI	INDUSTRIE	Numero degli esercenti	Numero dei lavoratori	Gruppi d'industrie ai quali corrispondono i segni convenzionali nella carta della provincia	COMUNI	INDUSTRIE	Numero degli esercenti	Numero dei lavoratori	Gruppi d'industrie ai quali corrispondono i segni convenzionali nella carta della provincia
<i>Cuneo (segue)</i>	Tipografie e litografiche . . .	5	59	Diverse	<i>Dogliani (segue)</i>	Tipografie e litografiche . . .	1	6	Diverse
	Segherie da legname . . .	1	2	Id.		Segherie da legname . . .	1	2	Id.
	Fabbriche di carri e carrozze.	1	9	Id.		Fabbriche di carri e carrozze.	3	8	Id.
	Fabbriche di botti, mobili e pavimenti in legno.	8	32	Id.		Fabbriche di botti e mobili	10	28	Id.
	Fabbriche di panieri in vimini.	1	1	Id.	<i>Dronero</i>	Officine meccaniche e fonderie.	5	32	Minerarie, ecc.
	Lavori di riparazione a pianoforti.	2	2	Id.		Cave	3	7	Id.
<i>Demonte</i>	Cave	2	5	Minerarie, ecc.		Fornaci	3	11	Id.
	Fornaci	1	5	Id.		Fabbriche di paste da minestra.	2	15	Alimentari
	Fabbriche di paste da minestra.	2	5	Alimentari		Frantoi da olio	7	10	Id.
<i>Dogliani</i>	Officine meccaniche e fonderie.	2	6	Minerarie, ecc.		Tintorie	2	2	Tessili
	Fornaci	2	19	Id.		Segherie da legname . . .	5	9	Diverse
	Fabbrico di confetture . .	2	4	Alimentari	<i>Entraque</i>	Fabbriche di stuoie	1	45	Id.
	Frantoi da olio	1	2	Id.	<i>Favigliano</i>	Cardatura della lana . . .	2	5	Tessili
	Fabbrico di acque gazose	2	3	Id.		Fornaci	1	8	Minerarie, ecc.
	Tintorie	1	2	Tessili		Fabbriche di paste da minestra.	1	1	Alimentari
	Fabbricazione dei cordami	1	3	Id.	<i>Fossano</i>	Trattura della seta	1	176	Tessili
						Officine del gas	1	7	Minerarie, ecc.
						Fornaci	3	59	Id.

COMUNI	INDUSTRIE	Numero degli esercenti	Numero dei lavoranti	Gruppi d'industrie ai quali corrispondono i segni convenzionali nella carta della provincia	COMUNI	INDUSTRIE	Numero degli esercenti	Numero dei lavoranti	Gruppi d'industrie ai quali corrispondono i segni convenzionali nella carta della provincia
<i>Fossano</i> (seguo)	Fabbriche di polveri piriche	1	200	Minerarie, ecc.	<i>Prabosa Sopra-</i> <i>na.</i>	Cave	1	7	Minerarie, ecc.
	Fabbriche di paste da sinistra.	2	5	Alimentari	<i>Prabosa Sottana</i>	Segherie da legname . . .	1	1	Diverse
	Fabbriche di acque gazoze	1	3	Id.	<i>Frassino. . . .</i>	Cave	3	30	Minerarie, ecc.
	Trattura della seta	1	120	Tessili		Frantoi da olio	1	2	Alimentari
	Torcitura della seta	1	108	Id.	<i>Gambasca</i>	Cave	3	7	Minerarie, ecc.
	Tessitura del cotone, del lino e della canapa.	1	100	Id.	<i>Gareccio</i>	Id.	3	43	Id.
	Fabbricazione delle maglierie.	1	3	Id.		Fornaci	7	151	Id.
	Fabbricazione dei cordami	2	7	Id.		Fabbriche di candele. . .	1	2	Id.
	Fabbriche di cappelli. . .	1	1	Diverse		Fabbriche di acido gallico	2	10	Id.
	Concerie di pelli	2	11	Id.		Fabbriche di carbone di legno, acido pirolegnoso, metilene.	1	80	Id.
	Fabbriche di calzature . .	1	61	Id.		Fabbriche di paste da sinistra.	4	11	Alimentari
	Cartiere	1	203	Id.	<i>Grinzane. . . .</i>	Filatura del cotone	1	260	Tessili
	Tipografie e litografie . .	2	9	Id.		Fabbriche di botti	2	6	Diverse
	Segherie da legname	1	8	Id.	<i>Govone.</i>	Officine meccaniche e fonderie.	1	4	Minerarie, ecc.
	Fabbriche di carri e carrozze.	1	1	Id.		Fornaci	3	43	Id.
	Fabbriche di botti e mobili	4	15	Id.	<i>Guarene. . . .</i>	Officine meccaniche e fonderie.	1	4	Id.
	Fabbriche di panieri in vimini.	2	134	Id.					

COMUNI	INDUSTRIE	Numero degli esercenti	Numero dei lavoranti	Gruppi d'industrie ai quali corrispondono i segni convenzionali nella carta della provincia	COMUNI	INDUSTRIE	Numero degli esercenti	Numero dei lavoranti	Gruppi d'industrie ai quali corrispondono i segni convenzionali nella carta della provincia
<i>La Morra . . .</i>	Fornaci	2	16	Minerarie, ecc.	<i>Margarita . . .</i> (segue)	Segherie da legname . . .	1	2	Diverse
	Fabbriche di paste da minestra.	1	3	Alimentari	<i>Moiola</i>	Cave	1	3	Minerarie, ecc.
	Fabbriche di vermouth . .	2	4	Id.	<i>Mombasiglio . .</i>	Fornaci	1	6	Id.
	Fabbriche di vermouth e liquori	1	1	Id.		Segherie da legname . . .	1	1	Diverse
	Frantoi da olio	1	2	Id.	<i>Monastero di Vasco.</i>	Cave	1	4	Minerarie, ecc.
<i>Lequio Tanaro.</i>	Fornaci	1	3	Minerarie, ecc.	<i>Monasterolo Casotto.</i>	Fabbriche di acido gallico	1	11	Id.
<i>Lesegno</i>	Officine meccaniche e fonderie.	1	1	Id.	<i>Monchiero</i>	Fabbriche di birra	1	4	Alimentari
	Segherie da legname . . .	1	1	Diverse	<i>Mondovì</i>	Officine del gas	1	11	Minerarie, ecc.
<i>Limone Piemonte</i>	Fornaci	1	32	Minerarie, ecc.		Officine meccaniche e fonderie.	3	91	Id.
<i>Magliano Alpi.</i>	Id.	2	3	Id.		Fornaci	8	330	Id.
	Trattura della seta	1	12	Tessili		Fabbriche di paste da minestra.	5	15	Alimentari
	Segherie da legname . . .	1	2	Diverse		Fabbriche di vermouth, liquori e confetture.	1	4	Id.
<i>Magliano d'Alba</i>	Fornaci	2	4	Minerarie, ecc.		Fabbriche di liquori e confetture.	1	6	Id.
<i>Manta</i>	Fabbriche di fiammiferi . .	1	3	Id.		Fabbriche di birra	1	3	Id.
	Frantoi da olio	1	2	Alimentari		Fabbriche di acque gazoze	2	4	Id.
<i>Marene</i>	Fornaci	2	15	Minerarie, ecc.		Concerie di pelli	4	10	Diverse
<i>Margarita . . .</i>	Fabbriche di paste da minestra.	1	1	Alimentari					
	Cartiere	1	12	Diverse					

COMUNI	INDUSTRIE	Numero degli esercenti	Numero dei lavoratori	Gruppi d'industrie ai quali corrispondono i segni convenzionali nella carta della provincia	COMUNI	INDUSTRIE	Numero degli esercenti	Numero dei lavoratori	Gruppi d'industrie ai quali corrispondono i segni convenzionali nella carta della provincia	
<i>Mondovì (seguo)</i>	Cartiere	1	95	Diverso	<i>Ormea</i>	Fornaci	2	4	Minerarie, ecc.	
	Tipografo e litografie. . .	4	33	Id.		Fabbriche di paste da minestra.	2	4	Alimentari	
	Segherie da legname . . .	3	8	Id.		<i>Pagno</i>	Fornaci	1	2	Minerarie, ecc.
	Fabbriche di botti	1	3	Id.			<i>Pamparato</i>	Fabbriche di acido gallico	1	12
<i>Monesiglio</i>	Fornaci	1	2	Minerarie, ecc.		Segherie da legname . . .	1	1	Diverse	
	Trattura della seta	1	124	Tessili	<i>Perletto</i>	Trattura della seta	1	11	Tessili	
<i>Monticello Alba</i>	Fornaci	2	7	Minerarie, ecc.	<i>Peveragno</i>	Fornaci	2	15	Minerarie, ecc.	
<i>Moretta</i>	Id.	1	6	Id.		Fabbriche di paste da minestra.	1	1	Alimentari	
<i>Morozzo</i>	Tornerie in legno	1	8	Diverse		Trattura della seta	2	150	Tessili	
<i>Murello</i>	Officine meccaniche e fonderie.	1	3	Minerarie, ecc.		Segherie da legname . . .	1	1	Diverso	
	Frantoi da olio	1	1	Alimentari	<i>Pianfei</i>	Officine meccaniche e fonderie.	5	8	Minerarie, ecc.	
	Cave	1	4	Minerarie, ecc.		Fornaci	1	14	Id.	
Fornaci	3	10	Id.	Frantoi da olio		1	1	Alimentari		
<i>Narzole</i>	Fabbriche di carri e carrozze.	3	10	Diverse		Concerie di pelli	2	6	Diverse	
	Officine meccaniche e fonderie.	4	8	Minerarie, ecc.		Segherie da legname . . .	1	4	Id.	
	Fornaci	1	2	Id.		Tornerie in legno	1	3	Id.	
<i>Niella Tanaro</i>	Fabbriche di botti e mobili	4	5	Diverso		Fabbriche di carri e carrozze.	1	2	Id.	
	Fornaci	1	4	Minerarie, ecc.						

COMUNI	INDUSTRIE	Numero degli esercenti	Numero dei lavoratori	Gruppi d'industrie ai quali corrispondono i segni convenzionali nella carta della provincia	COMUNI	INDUSTRIE	Numero degli esercenti	Numero dei lavoratori	Gruppi d'industrie ai quali corrispondono i segni convenzionali nella carta della provincia
<i>Piasco</i>	Officine meccaniche e fonderie.	1	2	Minerarie, ecc.	<i>Racconigi</i>	Fabbriche di stringhe per scarpe.	1	24	Tessili
	Cave	11	92	Id.	(segue)	Concerie di pelli	1	3	Diverse
	Fornaci	2	14	Id.		Tipografie e litografie.	1	3	Id.
	Frantoi da olio	1	1	Alimentari	<i>Revello</i>	Officine meccaniche e fonderie.	1	2	Minerarie, ecc.
	Tessitura del cotone	1	109	Tessili		Cave	2	4	Id.
<i>Pietra Porzio</i>	Segherie da legname	2	7	Diverse		Fabbriche di paste da minestra.	1	2	Alimentari
<i>Piozzo</i>	Officine meccaniche e fonderie.	1	2	Minerarie, ecc.		Frantoi da olio	2	2	Id.
<i>Polonghera</i>	Fornaci	1	2	Id.		Trattura e torcitura della seta.	1	182	Tessili
<i>Priero</i>	Fabbriche di polveri piriche	1	2	Id.		Fabbriche di botti, mobili e pavimenti in legno.	3	3	Diverse
<i>Priocca</i>	Fabbriche di paste da minestra.	1	2	Alimentari		Fabbriche di panieri in vimini.	1	1	Id.
<i>Priola</i>	Segherie da legname	2	2	Diverse	<i>Rifreddo</i>	Segherie da legname	1	2	Id.
<i>Racconigi</i>	Officine del gas	1	6	Minerarie, ecc.	<i>Rittana</i>	Cave	1	2	Minerarie, ecc.
	Fornaci	2	8	Id.		Officine meccaniche e fonderie.	1	2	Id.
	Trattura della seta	5	452	Tessili	<i>Robilante</i>	Frantoi da olio	1	1	Alimentari
	Torcitura della seta	2	85	Id.		Cave	1	8	Minerarie, ecc.
	Trattura e torcitura della seta.	3	465	Id.	<i>Roburent</i>	Fabbriche di acido gallico	1	5	Id.
	Tessitura della seta	(1)	39	Id.	<i>Rocca de' Baldi</i>	Fornaci	1	8	Id.
	Filatura della lana	1	2	Id.					

(1) È uno degli opifici ove si esercitano la trattura e torcitura della seta.

COMUNI	INDUSTRIE	Numero degli esercenti	Numero dei lavoranti	Gruppi d'industrie ai quali corrispondono i segni convenzionali nella carta della provincia	COMUNI	INDUSTRIE	Numero degli esercenti	Numero degli lavoranti	Gruppi d'industrie ai quali corrispondono i segni convenzionali nella carta della provincia
<i>Rocca de' Baldi</i> (segue)	Trattura della seta	1	280	Tessili	<i>Saluzzo</i> (segue)	Fabbriche di vermouth e liquori.	1	12	Alimentari
	Segherie da legname . . .	1	1	Diverse		Fabbriche di liquori e confetture.	2	7	Id.
<i>Roccaforte Mondovì.</i>	Cave	3	7	Minerarie, ecc.		Fabbriche di cioccolata . .	1	1	Id.
	Segherie da legname . . .	1	1	Diverse		Frantoi da olio	1	1	Id.
<i>Roccasparvera.</i>	Officine meccaniche e fonderie.	1	2	Minerarie, ecc.		Fabbriche di birra	1	3	Id.
	Cave	4	25	Id.		Fabbriche di acque gazoze	1	3	Id.
<i>Roccamione.</i> . .	Trattura della seta	1	75	Tessili		Trattura della seta	1	83	Tessili
	Tessitura del cotone . . .	1	10	Id.		Trattura e torcitura della seta.	1	180	Id.
	Cartiere.	1	38	Diverse		Tessitura del cotone, del lino e della canapa.	1	105	Id.
<i>Rossana</i>	Fornaci.	1	28	Minerarie, ecc.		Tintorie	3	6	Id.
<i>Salte delle Langhe.</i>	Id.	1	14	Id.		Fabbricazione delle maglierie.	1	11	Id.
	Cave	1	1	Id.		Fabbricazione dei cordami.	1	2	Id.
<i>Salicetto</i>	Fornaci.	2	8	Id.		Concerie di pelli	2	6	Diverse
	Officine del gas	1	8	Id.		Macinazione delle materie concianti.	1	1	Id.
<i>Saluzzo</i>	Officine meccaniche e fonderie.	5	59	Id.		Fabbriche di calzature . .	1	64	Id.
	Fornaci.	5	52	Id.		Tipografie e litografie. . .	3	30	Id.
	Fabbriche di candele . . .	1	5	Id.	Segherie da legname . . .	2	22	Id.	
	Fabbriche di paste da minestra.	2	13	Alimentari					

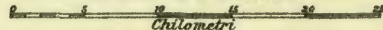
COMUNI	INDUSTRIE	Numero degli esercenti	Numero dei lavoranti	Gruppi d'industrie ai quali corrispondono i segni convenzionali nella carta della provincia	COMUNI	INDUSTRIE	Numero degli esercenti	Numero dei lavoranti	Gruppi d'industrie ai quali corrispondono i segni convenzionali nella carta della provincia
<i>Saluzzo (seguo).</i>	Fabbriche di carri e carrozze.	2	14	Diverse	<i>San Michele Mondovì.</i>	Officine del ferro	1	12	Minerarie, ecc.
	Fabbriche di botti e mobili	3	28	Id.		Fornaci	1	4	Id.
	Fabbriche di sporte	1	36	Id.		Segherie da legname	1	1	Diverse
	Fabbriche di panieri in vimini.	1	2	Id.		Fabbriche di carri e carrozze.	1	4	Id.
	Lavorazione delle trecce e dei cappelli di paglia.	1	5	Id.		<i>San Pietro di Monterosso.</i>	Cave	5	10
<i>Sampeyre</i>	Latterie sociali	1	2	Alimentari	<i>Sant' Albano Stura.</i>		Fornaci	1	4
	Fabbriche di paste da minestra.	4	8	Id.	<i>Santa Vittoria d'Alba.</i>	Id.	1	4	Id.
<i>San Damiano Macra.</i>	Officine meccaniche e fonderie.	1	2	Minerarie, ecc.	<i>Santo Stefano Belbo.</i>	Fabbriche di vermouth	1	50	Alimentari
	Fabbriche di confetture	1	1	Alimentari		Fornaci	1	10	Minerario, ecc.
	Frantoi da olio	2	3	Id.		Tipografie e litografie	1	1	Diverse
<i>Sanfrè</i>	Trattura della seta	1	49	Tessili	<i>Savigliano</i>	Officine del gas	1	9	Minerarie, ecc.
	Fabbricazione delle maglierie.	1	2	Id.	Officine meccaniche e fonderie.	2	754	Id.	
<i>Sanfront</i>	Officine meccaniche e fonderie.	2	2	Minerarie, ecc.	Cave	1	12	Id.	
	Cave	2	14	Id.	Fornaci	4	33	Id.	
	Fornaci	2	3	Id.	Fabbriche di paste da minestra.	2	6	Alimentari	
	Frantoi da olio	1	1	Alimentari	Fabbriche di liquori e confetture.	3	10	Id.	
					Fabbriche di cioccolata	1	1	Id.	

COMUNI	INDUSTRIE	Numero degli esercenti	Numero dei lavoranti	Gruppi d'industrie ai quali corrispondono i segni convenzionali nella carta della provincia	COMUNI	INDUSTRIE	Numero degli esercenti	Numero dei lavoranti	Gruppi d'industrie ai quali corrispondono i segni convenzionali nella carta della provincia
<i>Savigliano</i> . . . (seguo)	Fabbriche di acque gazoze	1	2	Alimentari	<i>Torre Mondovì.</i>	Cartiere.	1	38	Diverse
	Trattura della seta	2	131	Tessili	<i>Trinità.</i>	Fornaci.	1	9	Minerarie, ecc.
	Torcitura della seta. . . .	1	67	Id.		Trattura della seta. . . .	1	48	Tessili
	Trattura o torcitura della seta.	4	551	Id.	<i>Valdieri.</i>	Cave	1	61	Minerario, ecc.
	Tintorio	2	3	Id.	<i>Venasca.</i>	Id.	1	5	Id.
	Fabbricazione dei cordami	1	2	Id.		Fabbriche di paste da minestra.	2	2	Alimentari
	Concerio di pelli	2	4	Diverse		Frantoi da olio.	1	1	Id.
	Fabbriche di carta vetrata	1	8	Id.		Fabbriche di botti	1	1	Diverse
	Tipografie e litografie. . .	1	13	Id.	<i>Vernante.</i>	Officine meccaniche e fonderie.	4	6	Minerarie, ecc.
	Segherie da legname	2	18	Id.		Cave	1	15	Id.
	Tornerie in legno.	1	1	Id.		Fabbriche di paste da minestra.	2	3	Alimentari
<i>Scarnafigi</i> . . .	Fornaci.	1	3	Minerarie, ecc.	<i>Verzuolo.</i>	Officine meccaniche e fonderie.	2	7	Minerarie, ecc.
	Id.	1	20	Id.		Fornaci.	1	4	Id.
	Trattura della seta	1	10	Tessili		Trattura o torcitura della seta.	2	681	Tessili
<i>Sommariva del Bosco.</i>	Concerio di pelli	1	4	Diverse		Fabbriche di carri e carrozze.	1	2	Diverse
						Fabbriche di botti	1	2	Id.
<i>Sommariva Perono.</i>	Cave	2	4	Minorario, ecc.	<i>Vicoforte.</i>	Cave	2	16	Minerarie, ecc.
<i>Stroppa</i>	Fornaci.	3	12	Id.		Fornaci.	2	42	Id.
	Segherie da legname	1	1	Diverse					
<i>Tarantusca.</i> . . .	Fornaci.	1	2	Minerarie, ecc.					
<i>Tenda</i>	Cave	1	2	Id.					
	Segherie da legname	2	2	Diverse					

COMUNI	INDUSTRIE	Numero degli esercenti	Numero dei lavoranti	Gruppi d'industrie ai quali corrispondono i segni convenzionali nella carta della provincia	COMUNI	INDUSTRIE	Numero degli esercenti	Numero dei lavoranti	Gruppi d'industrie ai quali corrispondono i segni convenzionali nella carta della provincia
<i>Vignolo</i>	Cave	1	1	Minerario, ecc.	<i>Vinadio (segue)</i>	Tessitura della lana . . .	1	2	Tessili
<i>Villafalletto . .</i>	Fornaci	1	4	Id.		Fabbricazione dei cordami	1	2	Id.
	Fabbriche di paste da minestra.	1	3	Alimentari		Segherie da legname . . .	1	1	Diverse
	Fabbriche di mobili . . .	1	2	Diverse		Fabbriche di mobili . . .	2	3	Id.
<i>Villanova Mondovì.</i>	Cave	2	12	Minerarie, ecc.		Lavori di riparazione a pianoforti ed armonium.	1	1	Id.
	Fornaci	8	56	Id.					
<i>Villanova Solaro.</i>	Id.	1	2	Id.		<i>Totale . . .</i>	1 077	15 884	
<i>Villanovetta . .</i>	Id.	1	4	Id.		Miniere.	3	68	
	Frantoi da olio	1	1	Alimentari		Macinazione dei cereali. .	754	1 211	
	Trattura e torcitura della seta.	1	477	Tessili		Fabbriche di spirito . . .	4	30	
<i>Villar San Costanzo.</i>	Frantoi da olio	1	1	Alimentari	Fabbriche di aceto estratto dallo spirito.	5	8		
	Segherie da legname . . .	1	1	Diverse	<i>Totale generale . . .</i>	1 843	17 201		
<i>Vinadio</i>	Officine meccaniche e fonderie.	3	5	Minerarie, ecc.					
	Fabbriche di paste da minestra.	1	2	Alimentari					

Carta Stradale ed Industriale della PROVINCIA DI CUNEO

Scala - 1 : 500000.



Industrie:

- Minerarie
- Alimentarie
- Tessili
- Diverse



- Confine di Stato
- Confine della Provincia dei Circondari
- Strade ferrate
- in progetto od in costruz.
- Tramvie su strada propria
- nazionale
- provinciale
- Strade nazionali
- provinciali
- comunali

- Comuni con più di 25000 abitanti
 - 10000
 - 5000
 - 2000
 - meno di 2000
- Frazioni di comuni, stazioni Ferrrovie ecc.

