



**ISTITUTO CENTRALE
DI STATISTICA**

**DATI SOMMARI
SULLE STATISTICHE SANITARIE
ANNO 1975**

**S U P P L E M E N T O A L
B O L L E T T I N O M E N S I L E D I
S T A T I S T I C A
A N N O 1978 - n. 17**

ISTITUTO LOMBARDO
DI SCIENZE E LETTERE

TRAMONTE

ANNO LXXV - 1950

1950

LA BIBLIOTECA

DELL'ISTITUTO

È ADIBITA

ALLA RICERCA

SCIENTIFICA

INDICE

	Tav.	Pag.
AVVERTENZE	—	4
PREMESSA	—	5
 PARTE PRIMA - STATISTICHE OSPEDALIERE 		
STRUTTURA E ATTIVITÀ DEGLI ISTITUTI DI CURA - 1975		
Istituti, posti letto, movimento dei ricoverati e giornate di degenza	1	7
Personale degli Istituti per qualifica professionale	2	8
Posti letto, degenti e giornate di degenza per unità di degenza	3	11
Istituti, posti letto, personale, movimento dei ricoverati, giornate di degenza per qualifica e classi di ampiezza in posti-letto dell'Istituto	4	13
Istituti, posti letto, personale, movimento dei ricoverati e giornate di degenza per provincia	5	16
Istituti pubblici	5A	16
Istituti privati	5B	18
Totale Istituti	5C	20
Istituti, medici, personale sanitario ausiliario, posti letto, degenti e giornate di degenza per provincia - Istituti generali e specializzati pubblici	6	22
Degenza media giornaliera per 100 posti letto; per unità di degenza e provincia - Istituti generali e specializzati pubblici	7	24
Istituti, posti letto, personale, movimento dei ricoverati, giornate di degenza per comuni con oltre 100.000 abitanti - Istituti generali e specializzati pubblici	8	26
Posti letto per tipo di Istituto e per Comuni con oltre 100.000 abitanti	9	27
 DIMESSI DAGLI ISTITUTI DI CURA NEI PRIMI SETTE GIORNI DI CIASCUN MESE DELL'ANNO PER CAUSA DI RICOVERO - 1974		
Dimessi per gruppi di cause di ricovero, per sesso ed età	10	28
Dimessi per gruppi di cause di ricovero e per regione	11	30
 ENTRATI NEGLI ISTITUTI DI CURA NEUROPSICHIATRICI AFFETTI DA DISTURBI PSICHICI - 1975		
Affetti da disturbi psichici per diagnosi, età e sesso	12	34
Affetti da disturbi psichici per diagnosi e per provincia sede dell'Istituto	13	38
 PARTE SECONDA - STATISTICHE SU ALCUNI ASPETTI DELLA MORBOSITÀ 		
MALATTIE INFETTIVE E DIFFUSIVE SOGGETTE A DENUNCIA OBBLIGATORIA - 1975		
Malattie infettive e diffuse per età del malato	14	46
Malattie infettive e diffuse per mese di insorgenza e sesso	15	48
Alcune malattie infettive e diffuse per provincia di provenienza	16	49
 DENUNCIE DI ABORTO - 1975		
Aborti per età della gestante e causa	17	51
Aborti per mese e provincia	18	52
 PARTE TERZA - MORTI PER CAUSA - 1975		
Morti per causa	19	54
Province e regioni	19A	54
Capoluoghi di provincia e comuni non capoluoghi con oltre 100.000 abitanti	19B	58

A V V E R T E N Z E

SEGNI CONVENZIONALI — Nelle tavole della presente pubblicazione sono adoperati i seguenti segni convenzionali:

- Linea* (—) a) quando il fenomeno non esiste;
 b) quando il fenomeno esiste e viene rilevato, ma i casi non si sono verificati.

Due puntini (..) per i numeri che non raggiungono la metà della cifra dell'ordine minimo considerato.

DISTRIBUZIONE PER ETÀ — L'età è computata in anni compiuti; pertanto, ad esempio, l'età meno di un anno, si riferisce agli individui dalla nascita al giorno precedente il 1° compleanno, quella di un anno, agli individui dal giorno del primo compleanno al giorno precedente il 2° compleanno.

Nelle distribuzioni per classi di età, le classi sono formate sulla base del seguente esempio: 5-9 anni, 10-14 anni, 85 anni e oltre, rispettivamente, dal giorno del 5° compleanno al giorno precedente il 10° compleanno, dal giorno del 10° compleanno fino al giorno precedente il 15° compleanno, dal giorno dell'85° compleanno in poi.

P R E M E S S A

Nel presente «Supplemento» sono pubblicati dati di particolare interesse desunti dalle statistiche sanitarie con riferimento all'anno 1975 nonché i risultati più significativi risultanti dalla rilevazione dei dimessi dagli istituti di cura nell'anno 1974.

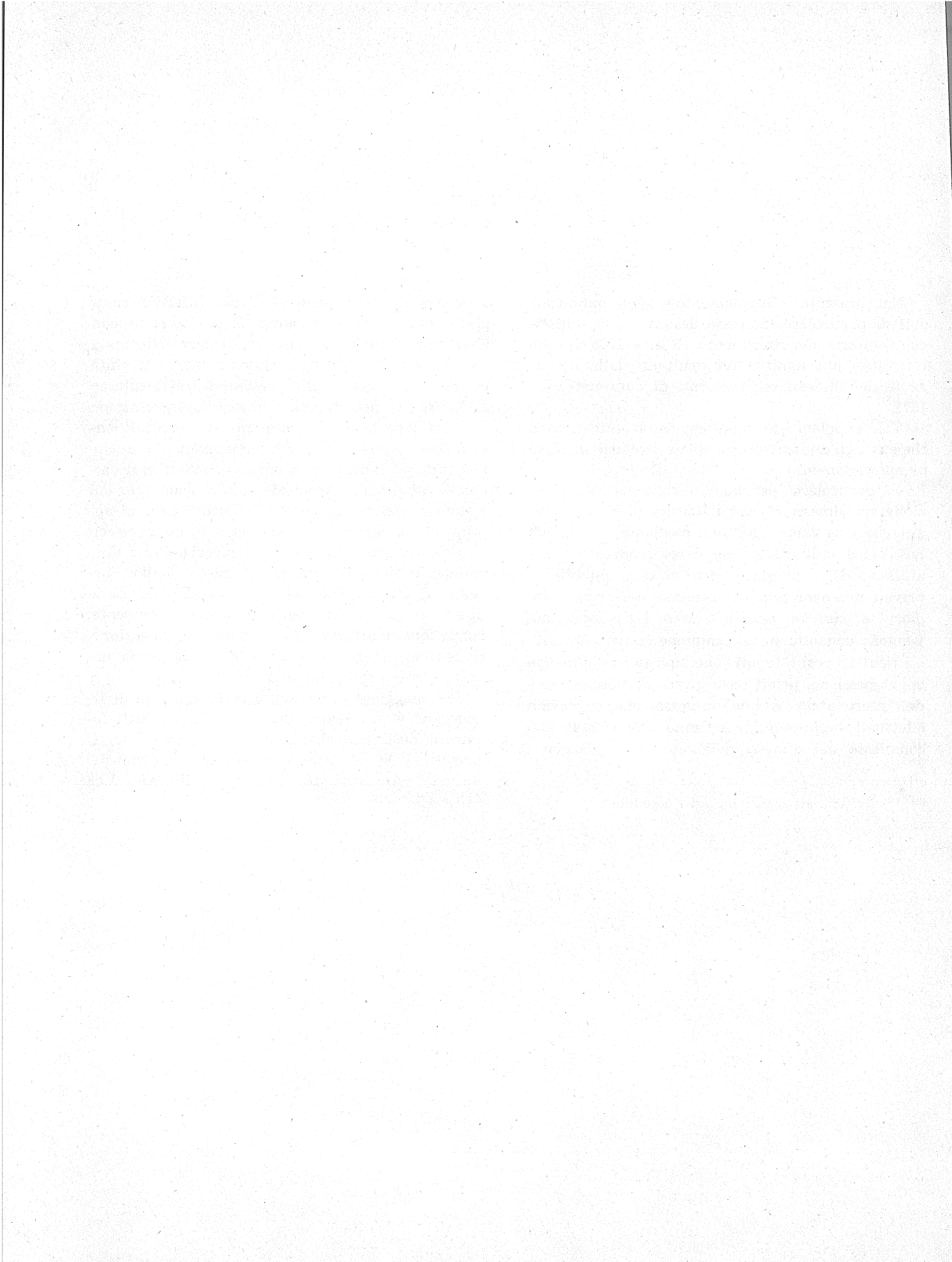
Tale supplemento vuole essere un'anticipazione rispetto agli annuari di statistiche sanitarie in corso di approntamento.

In particolare, per quanto riguarda la rilevazione sui dimessi (*) dagli Istituti di cura, si precisa che essa viene effettuata mediante una scheda nosologica individuale che è compilata e inviata all'ISTAT da tutti gli Istituti di cura pubblici e privati per ogni paziente dimesso nei primi *sette giorni di ciascun mese dell'anno*. Le elaborazioni vengono condotte su un campione casuale del 25% e i risultati così ottenuti sono riportati all'universo dei dimessi nei primi sette giorni di ciascun mese dell'intero anno. A tale universo, che da calcoli effettuati, rappresenta, per l'anno 1974, il 20,4% del complesso dei dimessi nell'anno, si riferiscono i

dati riportati nelle presenti tavole. Infatti il complesso dei dimessi dell'anno 1974, accertato con l'indagine annuale sugli istituti di cura (effettuata con il mod. ISTAT/D/8) è stato di 9.249.136 unità e i dimessi oggetto delle presenti tavole risultano 1.890.156. Ai fini di una corretta interpretazione dei dati, è da tener presente che essi sono influenzati dall'errore teorico di campionamento e che non tutti gli Istituti di cura hanno ottemperato all'invio completo delle schede di rilevazione per cui è stato necessario procedere, in alcuni casi, ad appropriate integrazioni. Sono perciò da valutare con particolare prudenza i dati di piccola entità specialmente di quelle regioni, Calabria, Sicilia, Sardegna, Campania, Piemonte, Puglie e Molise per le quali è stata più consistente, in ordine decrescente, l'omissione nell'invio dei modelli di rilevazione, omissione, in ogni caso, superiore alla media nazionale che è stato del 15%.

Per maggiore chiarimento sulle modalità di rilevazione e per alcune precisazioni sugli altri fenomeni descritti nella presente pubblicazione, si consultino le avvertenze riportate all'inizio del Volume «Annuario di statistiche sanitarie» - Vol. XIX - Edizione 1974.

(*) Nei dimessi sono compresi i deceduti.



STRUTTURA E ATTIVITÀ DEGLI ISTITUTI DI CURA (*) — 1975

Tav. 1 — Istituti, posti-letto, movimento dei ricoverati e giornate di degenza

ISTITUTI DI CURA	ISTI- TUTI	POSTI LETTO	MOVIMENTO DEI RICOVERATI				DEGENTI NEL- L'ANNO (a)	GIORNATE DI DEGENZA			
			Presenti al principio dell'anno	Entrati	Usciti	Deceduti		Totale	Media giornaliera		Media per degente (d)
									Numero (b)	per 100 posti letto (c)	
ISTITUTI PUBBLICI											
GENERALI E SPECIALIZZATI . . .	1.099	425.366	234.731	8.402.499	8.236.899	175.630	8.637.230	117.017.976	320.597	75,4	14
Generali	917	370.034	200.780	7.717.974	7.563.890	162.184	7.918.754	101.861.658	279.073	75,4	13
Regionali	52	109.517	61.715	2.326.484	2.259.185	67.958	2.388.199	32.814.720	89.903	82,1	14
Provinciali	179	127.071	68.882	2.770.225	2.719.114	54.504	2.839.107	34.638.554	94.900	74,7	12
Di zona e infermerie	686	133.446	70.183	2.621.265	2.585.591	39.722	2.691.448	34.408.384	94.270	70,6	13
Specializzati	182	55.332	33.951	684.525	673.009	13.446	718.476	15.156.318	41.524	75,0	21
Regionali	41	20.765	12.135	309.962	304.859	5.721	322.097	5.895.959	16.153	77,8	18
Provinciali	131	33.672	21.252	365.975	360.022	7.322	387.227	9.010.807	24.687	73,3	23
Di zona	10	895	564	8.588	8.128	403	9.152	249.552	684	76,4	27
Psichiatriche	95	75.294	67.221	104.266	103.653	4.142	171.487	24.386.512	66.812	88,7	142
TOTALE	1.194	500.660	301.952	8.506.765	8.340.552	179.772	8.808.717	141.404.488	387.410	77,4	16
(di cui) ISTITUTI CLASSIFICATI COME I PUBBLICI (e)											
GENERALI E SPECIALIZZATI . . .	25	6.839	3.756	138.101	135.920	2.120	3.817	1.984.202	5.436	79,5	14
Generali	18	5.145	2.673	119.810	118.058	1.674	2.751	1.530.901	4.194	81,5	12
Regionali	—	—	—	—	—	—	—	—	—	—	—
Provinciali	1	660	282	17.501	17.443	60	280	197.534	541	82,0	11
Di zona e infermerie	17	4.485	2.391	102.309	100.615	1.614	2.471	1.333.367	3.653	81,5	13
Specializzati	7	1.694	1.083	18.291	17.862	446	1.066	453.301	1.242	73,3	23
Regionali	2	1.018	606	15.345	15.151	195	605	272.255	746	73,3	17
Provinciali	3	522	331	1.448	1.362	116	301	124.626	341	65,4	70
Di zona	2	154	146	1.498	1.349	135	160	56.420	155	100,4	34
Psichiatriche	1	120	87	851	858	1	79	37.317	102	85,2	40
TOTALE	26	6.959	3.843	138.952	136.778	2.121	3.896	2.021.519	5.538	79,6	14
ISTITUTI PRIVATI											
Generali	560	48.177	16.900	1.043.491	1.033.928	9.289	1.060.391	10.834.794	29.684	61,6	10
Specializzati	122	13.830	7.480	104.714	103.333	1.011	112.194	3.601.326	9.867	71,3	32
Psichiatriche	100	25.436	19.759	47.113	45.117	1.205	66.872	7.949.008	21.778	85,6	119
TOTALE	782	87.443	44.139	1.195.318	1.182.378	11.505	1.239.457	22.385.128	61.329	70,1	18
TOTALE GENERALE	1.976	588.103	346.091	9.702.083	9.522.930	191.277	10.048.174	163.789.616	448.739	76,3	16

(*) La presentazione dei dati per quanto attiene alla qualifica degli istituti e del personale, viene effettuata in conformità a quanto previsto dalla Legge 12 febbraio 1968, n. 132. Negli «ospedali» sono compresi gli ospedali gestiti da enti che, ai sensi dell'ultimo comma dell'art. 1 della citata legge hanno ottenuto una delle classifiche previste dalla stessa legge, i policlinici e le cliniche universitarie, nonché gli istituti di cura a carattere scientifico.

Negli ospedali specializzati provinciali sono compresi gli ospedali provinciali per lungodegenti e per convalescenti; gli ospedali specializzati di zona sono rappresentati dagli ospedali di zona per lungodegenti e per convalescenti.

Negli ospedali e case di cura psichiatriche sono compresi quelli che, oltre agli affetti da malattie mentali, curano i malati affetti da malattie nervose.

La somma dei dati parziali arrotondati può non coincidere col totale.

(a) Presenti al principio dell'anno più gli entrati. — (b) Giornate di degenza diviso il numero dei giorni dell'anno. — (c) Media giornaliera delle degenze diviso posti-letto e moltiplicato per 100. — (d) Giornate di degenza diviso degenti nell'anno. — (e) Trattasi degli Istituti che hanno ottenuto una classifica degli Ospedali pubblici ai sensi della Legge 12-2-1968 n. 132 (ultimo comma dell'art. 1.)

Tav. 2 — Personale degli Istituti per qualifica professionale

Medici

ISTITUTI DI CURA	A TEMPO PIENO							A TEMPO DEFINITO							TOTA- LE ME- DICI IN SERVIZIO EFFET- TIVO	ME- DICI TIRO- CI- NAN- TI		
	Diret- tori	Vice diret- tori	Ispet- tori sani- tari	Pri- mari	Aiuti	Assi- stenti	Altro perso- nale me- dico	Tota- le	Diret- tori	Vice diret- tori	Ispet- tori sani- tari	Pri- mari	Aiuti	Assi- stenti			Altro perso- nale me- dico	Tota- le
ISTITUTI PUBBLICI																		
GENERALI E SPECIALIZZATI	296	54	58	4.157	6.009	13.598	—	24.172	139	25	45	3.919	5.812	14.032	—	23.972	48.144	2.345
Generali	251	48	51	3.752	5.455	12.330	—	21.887	116	19	40	3.410	5.016	12.179	—	20.780	42.867	2.203
Regionali	67	34	34	737	1.785	4.709	—	7.366	10	11	28	1.063	2.047	6.124	—	9.283	16.649	1.447
Provinciali	127	12	14	1.296	1.914	4.320	—	7.683	12	4	10	1.189	1.601	3.597	—	6.413	14.096	525
Di zona e infermerie	57	2	3	1.719	1.756	3.301	—	6.838	94	4	2	1.158	1.368	2.458	—	5.084	11.922	231
Specializzati	45	6	7	405	554	1.268	—	2.285	23	6	5	509	796	1.853	—	3.192	5.477	142
Regionali	21	5	4	186	257	590	—	1.063	8	5	4	255	402	998	—	1.672	2.735	68
Provinciali	24	1	3	214	293	663	—	1.198	14	1	1	245	383	842	—	1.486	2.684	74
Di zona	—	—	—	5	4	15	—	24	1	—	—	9	11	13	—	34	58	—
Psichiatrici	53	12	6	305	257	286	—	919	37	4	1	225	150	220	—	637	1.556	27
TOTALE	349	66	64	4.462	6.266	13.884	—	25.091	176	29	46	4.144	5.962	14.252	—	24.609	49.700	2.372
(di cui) ISTITUTI CLASSIFICATI COME I PUBBLICI (a)																		
GENERALI E SPECIALIZZATI	4	—	—	43	51	103	—	201	6	3	—	115	131	264	—	519	720	7
Generali	3	—	—	42	51	96	—	192	5	3	—	87	99	174	—	368	560	7
Regionali	—	—	—	—	—	—	—	—	—	—	—	—	—	—	—	—	—	—
Provinciali	1	—	—	10	19	30	—	60	—	—	—	—	—	—	—	—	60	—
Di zona e infermerie	2	—	—	32	32	66	—	132	5	3	—	87	99	174	—	368	500	7
Specializzati	1	—	—	1	—	7	—	9	1	—	—	28	32	90	—	151	160	—
Regionali	—	—	—	—	—	—	—	—	1	—	—	25	29	84	—	139	139	—
Provinciali	1	—	—	1	—	6	—	8	—	—	—	1	1	2	—	4	12	—
Di zona	—	—	—	—	—	1	—	1	—	—	—	2	2	4	—	8	9	—
Psichiatrici	—	—	—	1	3	5	—	9	—	—	—	—	—	—	—	—	9	—
TOTALE	4	—	—	44	54	108	—	210	6	3	—	115	131	264	—	519	729	7
ISTITUTI PRIVATI																		
Generali	303	22	2	386	328	507	414	1.962	268	24	3	805	611	860	1.100	3.671	5.633	105
Specializzati	71	—	1	51	56	101	79	359	43	5	—	53	70	143	95	409	768	16
Psichiatrici	56	11	—	39	64	97	86	353	46	9	—	64	100	135	104	458	811	6
TOTALE	430	33	3	476	448	705	579	2.674	357	38	3	922	781	1.138	1.299	4.538	7.212	127
TOTALE GENERALE	779	99	67	4.938	6.714	14.589	579	27.765	533	67	49	5.066	6.743	15.390	1.299	29.147	56.912	2.499

(a) Cfr. la nota (e) a pag. precedente.

Segue Tav. 2 — Personale degli Istituti per qualifica professionale

Personale Sanitario Ausiliario

ISTITUTI DI CURA	Persona- le diri- gente servizi sanitari e con funzione didattica	Capo sala	Infer- mieri profes- sionali	Ostetri- che capo e ostetri- che	Vigila- trici d'infan- zia	Assi- stenti sanitarie	Assi- stenti sociali	Terapi- sti della riabilita- zione	Dietisti	Infemie- ri generici	Pueri- cultrici	TOTALE		
												N.	di cui	
													Laici	Religiosi
ISTITUTI PUBBLICI														
GENERALI E SPECIALIZZATI	869	7.551	37.482	4.276	2.657	524	523	2.362	635	89.112	2.769	148.760	141.668	7.092
Generali	768	6.803	34.419	4.036	1.571	407	365	1.756	520	79.558	2.438	132.441	126.284	6.157
Regionali	332	2.538	13.841	1.076	582	186	172	622	296	26.524	966	47.135	45.400	1.735
Provinciali	319	2.315	13.113	1.238	672	176	145	803	167	28.172	739	47.859	46.069	1.790
Di zona e infermerie	117	1.750	7.465	1.722	317	45	48	331	57	24.862	733	37.447	34.815	2.632
Specializzati	101	948	3.063	240	1.086	117	158	606	115	9.554	331	16.319	15.384	935
Regionali	41	471	1.428	46	768	42	64	238	84	4.001	234	7.417	7.092	325
Provinciali	59	472	1.602	191	318	75	94	364	31	5.485	96	8.787	8.192	595
Di zona	1	5	33	3	—	—	—	4	—	68	1	115	100	15
Psichiatrici	53	1.925	11.193	—	19	94	464	56	11	12.792	12	26.619	26.136	483
TOTALE	922	9.476	48.675	4.276	2.676	618	987	2.418	646	101.904	2.781	175.379	167.804	7.575
(di cui) ISTITUTI CLASSIFICATI COME I PUBBLICI (a)														
GENERALI E SPECIALIZZATI	15	175	363	76	161	2	4	20	54	963	81	1.914	1.587	327
Generali	4	140	339	76	4	1	4	18	4	863	81	1.534	1.254	280
Regionali	—	—	—	—	—	—	—	—	—	—	—	—	—	—
Provinciali	—	16	75	4	—	—	—	1	—	164	—	260	244	16
Di zona e infermerie	4	124	264	72	4	1	4	17	4	699	81	1.274	1.010	264
Specializzati	11	35	24	—	157	1	—	2	50	100	—	380	333	47
Regionali	10	23	5	—	156	1	—	1	50	57	—	303	279	24
Provinciali	—	10	9	—	1	—	—	—	—	28	—	48	25	23
Di zona	1	2	10	—	—	—	—	1	—	15	—	29	29	—
Psichiatrici	—	4	3	—	—	—	1	—	—	14	—	22	6	16
TOTALE	15	179	366	76	161	2	5	20	54	977	81	1.936	1.593	343
ISTITUTI PRIVATI														
Generali	62	1.098	2.054	782	48	40	19	193	55	4.091	274	8.716	6.342	2.374
Specializzati	6	189	198	71	70	2	22	288	4	1.115	10	1.975	1.597	378
Psichiatrici	12	568	1.234	—	18	7	44	31	1	3.706	52	5.673	5.175	498
TOTALE	80	1.855	3.486	853	136	49	85	512	60	8.912	336	16.364	13.114	3.250
TOTALE GENERALE	1.002	11.331	52.161	5.129	2.812	667	1.072	2.930	706	110.816	3.117	191.743	180.918	10.825

(a) Cfr. la nota (e) a pag. 7.

Segue Tav. 2 — Personale degli Istituti per qualifica professionale

Altro Personale

ISTITUTI DI CURA	Farmacisti	Personale laureato dei ruoli speciali	Tecnici (di laboratorio etc.)	Personale di assistenza religiosa	Personale amministrativo	Portantini (inservienti)	Altro (idraulici, falegnami, etc.)	TOTALE
ISTITUTI PUBBLICI								
GENERALI E SPECIALIZZATI	981	1.459	13.675	1.410	30.593	93.368	49.295	190.781
Generali	863	1.276	12.011	1.220	25.934	79.860	39.345	160.509
Regionali	308	473	5.425	313	9.124	30.846	12.601	59.090
Provinciali	350	482	3.662	347	9.108	24.586	14.127	52.662
Di zona e infermerie	205	321	2.924	560	7.702	24.428	12.617	48.757
Specializzati	118	183	1.664	190	4.659	13.508	9.950	30.272
Regionali	50	84	867	52	2.046	5.717	4.036	12.852
Provinciali	67	98	781	134	2.569	7.593	5.870	17.112
Di zona	1	1	16	4	44	198	44	308
Psichiatriche	52	91	264	154	1.436	4.066	5.307	11.370
TOTALE	1.033	1.550	13.939	1.564	32.029	97.434	54.602	202.151
(di cui) ISTITUTI CLASSIFICATI COME I PUBBLICI (a)								
GENERALI E SPECIALIZZATI	16	22	161	32	385	2.061	626	3.303
Generali	10	21	133	27	292	1.664	521	2.668
Regionali	—	—	—	—	—	—	—	—
Provinciali	2	2	25	3	49	222	66	369
Di zona e infermerie	8	19	108	24	243	1.442	455	2.299
Specializzati	6	1	28	5	93	397	105	635
Regionali	3	1	22	2	70	216	91	405
Provinciali	2	—	3	3	13	133	10	164
Di zona	1	—	3	—	10	48	4	66
Psichiatriche	—	—	1	2	3	25	1	32
TOTALE	16	22	162	34	388	2.086	627	3.335
ISTITUTI PRIVATI								
Generali	34	91	864	196	2.342	13.277	2.290	19.094
Specializzati	5	24	127	56	455	2.839	794	4.300
Psichiatriche	14	36	64	38	449	2.905	1.100	4.606
TOTALE	53	151	1.055	290	3.246	19.021	4.184	28.000
TOTALE GENERALE	1.086	1.701	14.994	1.854	35.275	116.455	58.786	230.151

(a) Cfr. la nota (e) a pag. 7.

Tav. 3 — Posti-letto, degenti e giornate di degenza per unità di degenza

REPARTI	ISTITUTI PUBBLICI						ISTITUTI PRIVATI					
	Posti-Letto	Degenti nell'anno (a)	Giornate di degenza				Posti-Letto	Degenti nell'anno (a)	Giornate di degenza			
			Totale	Media giornaliera		Media per degente (d)			Totale	Media giornaliera		Media per degente (d)
			Numero (b)	per 100 posti-letto (c)					Numero (b)	per 100 posti-letto (c)		
GENERALI												
Medicina generale . . .	88.592	1.774.502	28.047.245	76.842	86,7	16	7.532	123.495	2.241.993	6.142	81,6	18
Chirurgia generale . . .	74.552	1.716.632	21.185.973	58.044	77,9	12	10.213	246.036	2.355.472	6.453	63,2	10
Ostetricia e ginecologia.	35.714	1.096.357	8.921.798	24.443	68,4	8	5.267	154.644	1.031.270	2.825	53,6	7
Pediatria	30.179	530.144	5.879.794	16.109	53,4	11	448	8.325	94.227	258	57,6	11
Ortopedia e traumat. . .	28.749	996.589	8.608.247	23.584	82,0	9	2.430	56.842	631.102	1.729	71,2	11
Broncopneumologia . . .	4.605	64.321	1.405.273	3.850	83,6	22	10	79	1.140	3	31,2	14
Tubercolosi	4.610	22.834	1.142.246	3.129	67,9	50	105	209	27.662	76	72,2	132
Cardiologia	3.614	77.403	1.063.305	2.913	80,6	14	359	4.928	86.236	236	65,8	17
Malattie infettive. . . .	7.330	90.520	1.573.659	4.311	58,8	17	27	14	210	1	2,1	15
Dermovenereologia . . .	6.224	112.408	1.630.088	4.466	71,8	15	108	1.309	25.428	70	64,5	19
Oculistica	10.070	187.055	2.386.245	6.538	64,9	13	842	12.026	129.389	354	42,1	11
Otorinolaringoiatria. . .	12.194	391.950	2.556.689	7.005	57,4	7	1.861	64.608	151.114	414	22,2	2
Urologia.	10.294	206.858	2.968.841	8.134	79,0	14	621	7.735	96.493	264	42,6	12
Neurologia.	11.143	207.183	3.329.176	9.121	81,9	16	824	11.095	241.278	661	80,2	22
Psichiatria.	5.045	30.715	1.405.418	3.850	76,3	46	150	1.109	62.318	171	113,8	56
Rianimazione e terapia intensiva	1.927	55.654	383.990	1.052	54,6	7	13	25	185	1	3,9	7
Geriatrics	7.938	123.554	2.482.525	6.801	85,7	20	245	819	74.300	204	83,1	91
Lungodegenza	6.395	34.439	1.789.984	4.904	76,7	52	245	535	80.006	219	89,5	150
Altri	19.891	449.651	4.903.819	13.435	67,5	11	849	13.908	228.704	627	73,8	16
Senza suddivisione in unità di degenza . . .	968	9.514	197.343	541	55,9	21	16.028	354.973	3.276.267	8.976	56,0	9
TOTALE . . .	370.034	8.178.283	101.861.658	279.073	75,4	12	48.177	1.062.714	10.834.794	29.684	61,6	10
SPECIALIZZATI												
Medicina generale . . .	543	10.607	183.338	502	92,5	17	105	1.465	33.837	93	88,3	23
Chirurgia generale . . .	1.011	23.287	299.385	820	81,1	13	65	1.006	16.883	46	71,2	17
Ostetricia e ginecologia.	1.545	58.863	437.623	1.199	77,6	7	794	22.763	137.066	376	47,3	6
Pediatria	10.484	158.566	2.209.704	6.054	57,7	14	702	4.833	118.957	326	46,4	25
Ortopedia e traumat. . .	8.560	191.820	2.579.130	7.066	82,5	13	2.545	50.335	763.163	2.091	82,2	15
Broncopneumologia. . .	4.377	38.111	1.259.340	3.450	78,8	33	510	2.732	147.793	405	79,4	54
Tubercolosi	14.737	52.468	3.820.051	10.466	71,0	73	4.327	7.727	1.036.965	2.841	65,7	134
Cardiologia	438	8.753	145.895	400	91,3	17	20	209	3.468	10	47,5	17
Malattie infettive. . . .	1.232	21.125	324.834	890	72,2	15	—	—	—	—	—	—
Dermovenereologia . . .	782	9.757	227.966	625	79,9	23	—	—	—	—	—	—
Oculistica	793	12.709	194.270	532	67,1	15	162	2.114	27.483	75	46,5	13
Otorinolaringoiatria. . .	93	3.009	19.394	53	57,1	6	138	4.140	12.773	35	25,4	3
Urologia.	426	8.448	143.496	393	92,3	17	34	318	2.434	7	19,6	8
Neurologia.	1.091	10.909	310.298	850	77,9	28	997	4.453	322.052	882	88,5	72
Psichiatria.	77	1.551	27.709	76	98,6	18	—	—	—	—	—	—
Rianimazione e terapia intensiva	37	1.102	5.716	16	42,3	5	—	—	—	—	—	—
Geriatrics	2.839	34.183	969.159	2.655	93,5	28	1.227	1.830	363.250	995	81,1	198
Lungodegenza	2.238	14.496	698.707	1.914	85,5	48	1.102	2.947	339.439	930	84,4	115
Altri	4.029	64.711	1.300.303	3.562	88,4	20	1.102	5.538	275.763	756	68,6	50
Senza suddivisione in unità di degenza . . .	—	—	—	—	—	—	—	—	—	—	—	—
TOTALE . . .	55.332	724.475	15.156.318	41.524	75,0	21	13.830	112.410	3.601.326	9.867	71,3	32

(a) Presenti al principio dell'anno più gli entrati, con riferimento al singolo reparto. — (b), (c), (d) Cfr. le corrispondenti note a pag. 7.

Segue Tav. 3 — Posti-letto, degenti e giornate di degenza per unità di degenza

REPARTI	ISTITUTI PUBBLICI						ISTITUTI PRIVATI					
	Posti-Letto	Degenti nell'anno (a)	Giornate di degenza			Posti-Letto	Degenti nell'anno (a)	Giornate di degenza			Media per degente (d)	
			Totale	Media giornaliera	Media per 100 posti-letto (c)			Totale	Media giornaliera	Media per 100 posti-letto (c)		
			Numero (b)					Numero (b)				
PSICHIATRICI												
Medicina generale . . .	—	—	—	—	—	30	104	724	2	6,6	7	
Chirurgia generale . . .	—	—	—	—	—	—	—	—	—	—	—	
Ostetricia e ginecologia .	—	—	—	—	—	—	—	—	—	—	—	
Pediatria	90	195	9.728	27	29,6	50	—	—	—	—	—	
Ortopedia e traumat. . .	—	—	—	—	—	—	—	—	—	—	—	
Broncopneumologia . . .	—	—	—	—	—	—	—	—	—	—	—	
Tubercolosi	342	652	111.922	307	89,7	172	—	—	—	—	—	
Cardiologia	—	—	—	—	—	—	—	—	—	—	—	
Malattie infettive	12	50	2.190	6	50,0	44	—	—	—	—	—	
Dermovenerologia	—	—	—	—	—	—	—	—	—	—	—	
Oculistica	—	—	—	—	—	—	—	—	—	—	—	
Otorinolaringoiatria . . .	—	—	—	—	—	—	—	—	—	—	—	
Urologia	—	—	—	—	—	—	—	—	—	—	—	
Neurologia	1.244	8.416	345.530	947	76,1	41	2.215	12.944	701.204	1.921	86,7	
Psichiatria	73.486	162.591	23.874.041	65.408	89,0	147	22.711	53.349	7.074.592	19.382	85,3	
Rianimazione e terapia intensiva	—	—	—	—	—	—	—	—	—	—	—	
Geriatrics	120	162	43.101	118	98,4	266	—	—	—	—	—	
Lungodegenza	—	—	—	—	—	—	—	—	—	—	—	
Altri	—	—	—	—	—	480	510	172.488	473	98,5	338	
Senza suddivisione in unità di degenza	—	—	—	—	—	—	—	—	—	—	—	
TOTALE	75.294	172.066	24.386.512	66.812	88,7	142	25.436	66.907	7.949.008	21.778	85,6	119
TOTALE												
Medicina generale . . .	89.135	1.785.109	28.230.583	77.344	86,8	16	7.667	125.064	2.276.554	6.237	81,4	18
Chirurgia generale . . .	75.563	1.739.919	21.485.358	58.864	77,9	12	10.278	247.042	2.372.355	6.500	63,2	10
Ostetricia e ginecologia .	37.259	1.155.220	9.359.421	25.642	68,8	8	6.061	177.407	1.168.336	3.201	52,8	7
Pediatria	40.753	688.905	8.099.226	22.190	54,4	12	1.150	13.158	213.184	584	50,8	16
Ortopedia e traumat. . .	37.309	1.188.409	11.187.377	30.650	82,2	9	4.975	107.177	1.394.265	3.820	76,8	13
Broncopneumologia . . .	8.982	102.432	2.664.613	7.300	81,3	26	520	2.811	148.933	408	78,5	53
Tubercolosi	19.689	75.954	5.074.219	13.902	70,6	67	4.432	7.936	1.064.627	2.917	65,8	134
Cardiologia	4.052	86.156	1.209.200	3.313	81,8	14	379	5.137	89.704	246	64,8	17
Malattie infettive	8.574	111.695	1.900.683	5.207	60,7	17	27	14	210	1	2,1	15
Dermovenerologia	7.006	122.165	1.858.054	5.091	72,7	15	108	1.309	25.428	70	64,5	19
Oculistica	10.863	199.764	2.580.515	7.070	65,1	13	1.004	14.140	156.872	430	42,8	11
Otorinolaringoiatria . . .	12.287	394.959	2.576.083	7.058	57,4	7	1.999	68.748	163.887	449	22,5	2
Urologia	10.720	215.306	3.112.337	8.527	79,5	14	655	8.053	98.927	271	41,4	12
Neurologia	13.478	226.508	3.985.004	10.918	81,0	18	4.036	28.492	1.264.534	3.464	85,8	44
Psichiatria	78.608	194.857	25.307.168	69.335	88,2	130	22.861	54.458	7.136.910	19.553	85,5	131
Rianimazione e terapia intensiva	1.964	56.756	389.706	1.068	54,4	7	13	25	185	1	3,9	7
Geriatrics	10.897	157.899	3.494.785	9.575	87,9	22	1.472	2.649	437.550	1.199	81,4	165
Lungodegenza	8.633	48.935	2.488.691	6.818	79,0	51	1.347	3.482	419.445	1.149	85,3	120
Altri	23.920	514.362	6.204.122	16.998	71,1	12	2.431	19.956	676.955	1.855	76,3	34
Senza suddivisione in unità di degenza	968	9.514	197.343	541	55,9	21	16.028	354.973	3.276.267	8.976	56,0	9
TOTALE	500.660	9.074.824	141.404.488	387.410	77,4	16	87.443	1.242.031	22.385.128	61.329	70,1	18

(a) Cfr. la corrispondente nota a pag. precedente — (b), (c), (d) Cfr. le corrispondenti note a pag. 7.

Segue Tav. 5 — Istituti, posti-letto, personale, movimento dei ricoverati e giornate di degenza
per provincia (a)

Segue B — Istituti privati

PROVINCIE REGIONI	ISTI- TUTI	POSTI- LETTI	PERSONALE							MOVIMENTO DEI RICOVERATI					GIOR- NATE DI DEGEN- ZA
			Medici		Perso- nale sanitario ausilia- rio	Tecnici e perso- nale laureato dei ruoli speciali	Perso- nale ammi- nistra- tivo	Perso- nale esecu- tivo	Altro perso- nale	Presenti al 31-XII- 1974	Entrati	Usciti	Dece- duti	Presenti al 31-XII- 1975	
			N.	Di cui a tempo pieno											
Perugia-UMBRIA . . .	5	308	38	14	35	6	12	55	1	33	5.099	5.091	1	40	44.969
Ancona	5	597	55	30	96	16	20	154	2	284	10.376	10.269	82	309	171.258
Macerata	6	1.098	65	40	132	18	35	354	7	803	9.396	9.240	133	826	328.887
Ascoli Piceno	5	441	54	15	75	16	20	110	1	204	11.932	11.858	58	220	139.328
MARCHE	16	2.136	174	85	303	50	75	618	10	1.291	31.704	31.367	273	1.355	639.473
Viterbo	4	467	25	16	53	5	7	60	1	329	2.660	2.605	62	322	133.486
Rieti	1	45	7	7	3	3	3	12	—	4	499	498	5	—	10.495
Roma	126	12.772	1.288	403	3.036	148	549	4.177	54	6.696	151.131	148.127	2.269	7.431	3.364.170
Latina	7	1.148	138	89	217	36	56	409	4	474	20.978	20.810	158	484	323.186
Frosinone	8	700	53	24	65	7	14	156	3	443	6.791	6.693	46	495	214.204
LAZIO	146	15.132	1.511	539	3.374	199	629	4.814	62	7.946	182.059	178.733	2.540	8.732	4.045.541
L'Aquila	7	517	55	9	64	12	16	94	6	208	10.893	10.738	77	286	145.990
Pescara	4	1.180	64	23	177	14	34	358	2	755	11.095	10.932	103	815	359.511
Chieti	2	614	31	13	64	6	9	132	2	582	2.245	2.272	25	530	229.285
ABRUZZI	13	2.311	150	45	305	32	59	584	10	1.545	24.233	23.942	205	1.631	734.786
MOLISE-Campobasso	2	114	18	—	13	3	3	19	1	27	2.104	2.080	1	50	22.349
Caserta	14	879	154	88	102	12	30	229	7	228	24.457	24.446	5	234	188.854
Benevento	3	215	38	5	26	2	8	55	1	51	6.564	6.529	2	84	55.599
Napoli	63	6.023	588	222	1.044	57	180	1.396	21	2.442	87.823	87.713	256	2.296	1.240.899
Avellino	8	740	112	82	68	5	14	238	1	308	12.305	12.305	6	302	154.822
Salerno	13	1.721	131	47	269	10	38	409	2	1.073	16.272	16.380	24	941	388.444
CAMPANIA	101	9.578	1.023	444	1.509	86	270	2.327	32	4.102	147.421	147.373	293	3.857	2.028.628
Foggia	8	2.375	77	9	652	6	22	207	6	1.443	12.035	11.881	90	1.507	613.555
Bari	20	5.124	122	49	1.784	23	95	486	9	2.940	15.702	14.434	220	3.988	1.629.072
Taranto	6	321	58	25	51	7	16	75	2	53	12.423	12.379	11	86	91.638
Brindisi	1	55	16	3	15	—	3	12	—	3	1.478	1.478	—	3	12.270
Lecce	5	211	28	2	32	5	10	34	—	56	5.290	5.256	—	90	56.785
PUGLIA	40	8.086	301	88	2.534	41	146	814	17	4.495	46.928	45.428	321	5.674	2.403.320
Potenza-BASILICATA.	6	1.727	44	29	640	8	15	134	4	1.055	5.382	5.296	43	1.098	432.094
Cosenza	15	1.173	132	71	110	9	28	264	4	307	32.963	32.791	54	425	331.904
Catanzaro	14	1.112	85	49	97	10	37	213	3	307	22.329	22.148	15	473	311.733
Reggio di Calabria . .	6	821	71	35	142	12	40	232	3	326	16.396	16.305	68	349	205.161
CALABRIA	35	3.106	288	155	349	31	105	709	10	940	71.688	71.244	137	1.247	848.798
Trapani	2	150	19	6	6	—	3	30	—	35	2.255	2.258	—	32	21.315
Palermo	22	2.665	149	75	182	17	58	541	2	1.152	29.268	29.312	32	1.076	492.059
Messina	10	824	91	52	125	10	27	213	4	185	15.379	15.254	44	266	189.183
Agrigento	3	80	16	3	10	—	3	14	—	8	630	638	—	—	4.080
Caltanissetta	3	152	28	2	18	3	9	54	—	63	4.579	4.601	18	23	37.725
Catania	31	913	115	65	134	12	37	287	2	190	12.084	12.059	10	205	119.887
Siracusa	5	262	29	15	23	5	8	48	—	79	3.210	3.242	—	47	31.936
SICILIA	76	5.046	447	218	498	47	145	1.187	8	1.712	67.405	67.364	104	1.649	896.185
Sassari	2	238	24	22	64	9	15	111	1	55	4.756	4.746	5	60	56.541
Oristano	1	203	20	20	15	2	4	80	1	197	5.600	5.534	92	171	58.340
Cagliari	9	1.155	118	51	144	16	38	421	4	602	28.239	28.180	84	577	316.850
SARDEGNA	12	1.596	162	93	223	27	55	612	6	854	38.595	38.460	181	808	431.731
ITALIA	782	87.443	7.212	2.674	16.364	1.206	3.246	23.205	343	44.139	1.195.318	1.182.378	11.505	45.574	22.385.128

(a) Cfr. la corrispondente nota a pagina precedente.

diagnosi e per provincia sede dell'Istituto (a)

COSI

Schizofrenia												Psicosi affettive													
Tipo semplice		Tipo ebfrenico		Tipo catatorico		Tipo paranoide		Schizofrenia residuale		Altre e non specif.		Melancolia involutiva		Psicosi maniaco-dep. tipo maniacale		Psicosi maniaco-dep. tipo depressivo		Psicosi maniaco-dep. tipo circolare		Altre		Non specificata			
To-tale	1° ric.	To-tale	1° ric.	To-tale	1° ric.	To-tale	1° ric.	To-tale	1° ric.	To-tale	1° ric.	To-tale	1° ric.	To-tale	1° ric.	To-tale	1° ric.	To-tale	1° ric.	To-tale	1° ric.	To-tale	1° ric.	To-tale	1° ric.
—	—	—	—	—	—	—	—	—	—	23	5	—	—	3	—	13	3	—	—	—	—	8	3		
—	—	1	—	—	—	3	—	—	—	130	15	2	—	7	2	1	1	6	—	—	—	23	—		
—	—	2	—	2	1	—	—	—	—	80	18	1	—	7	—	97	15	1	—	—	—	6	—		
—	—	1	—	1	—	—	—	—	—	47	5	—	—	22	2	32	8	13	—	—	—	12	2		
—	—	3	—	1	—	1	—	—	—	24	4	6	2	30	4	49	17	7	1	—	—	18	1		
—	—	7	—	4	1	4	—	—	—	281	42	9	2	66	8	179	41	27	1	—	—	59	3		
2	—	2	1	—	—	9	1	—	—	35	8	6	3	10	8	26	11	1	—	—	—	12	3		
1	—	—	—	—	—	10	—	—	—	94	12	1	1	10	2	10	2	—	—	—	—	25	12		
2	—	13	6	23	9	41	2	1	—	446	135	41	20	88	36	363	141	24	6	—	—	133	39		
—	—	—	—	—	—	—	—	—	—	1	1	1	1	—	—	55	37	—	—	—	—	—	—		
1	1	10	2	—	—	15	2	—	—	11	—	1	1	1	—	2	1	—	—	—	—	4	—		
6	1	25	9	25	10	75	5	1	—	587	156	50	25	109	46	456	192	25	6	—	—	174	54		
—	—	—	—	—	—	—	—	—	—	193	29	3	—	23	3	15	4	3	—	—	—	15	1		
—	—	2	—	4	3	4	—	—	—	86	30	—	—	4	2	11	4	—	—	—	—	4	2		
—	—	26	5	3	2	1	1	—	—	138	43	2	—	44	25	98	50	—	—	—	—	11	5		
—	—	1	1	—	—	1	—	—	—	5	3	—	—	2	—	1	—	—	—	—	—	32	26		
—	—	29	6	8	5	10	3	—	—	422	105	5	—	73	30	125	58	3	—	—	—	62	34		
—	—	4	1	1	—	5	3	—	—	87	31	2	2	4	2	17	11	1	1	—	—	14	10		
—	—	—	—	—	—	4	—	—	—	305	69	9	5	21	5	63	8	1	1	—	—	43	11		
—	—	—	—	4	1	—	—	—	—	35	5	3	1	7	2	132	34	—	—	—	—	19	4		
1	—	—	—	4	1	6	4	—	—	201	63	7	2	35	13	98	40	—	—	—	—	24	8		
1	—	4	1	9	2	15	7	—	—	628	168	21	10	67	22	310	93	2	2	—	—	100	33		
—	—	—	—	—	—	—	—	—	—	—	—	—	—	—	—	—	—	—	—	—	—	—	—		
16	8	—	—	—	—	—	—	—	—	322	98	11	9	33	9	81	24	2	1	—	—	24	2		
2	—	4	—	6	2	26	8	—	—	171	22	7	2	46	7	78	29	5	1	—	—	25	2		
18	8	10	2	7	3	34	9	—	—	493	120	18	11	79	16	159	53	7	2	—	—	49	4		
—	—	1	—	—	—	3	—	—	—	54	2	9	—	9	—	14	1	3	—	—	—	11	1		
—	—	1	—	7	1	9	—	—	—	80	9	4	3	19	3	9	—	—	—	—	—	12	1		
—	—	6	—	—	—	34	—	—	—	123	1	2	—	4	—	12	—	1	—	—	—	4	—		
—	—	7	—	7	1	43	—	—	—	203	10	6	3	23	3	21	—	1	—	—	—	16	1		
—	—	2	—	—	—	6	3	—	—	92	12	2	—	32	2	66	21	—	—	—	—	15	1		
—	—	28	—	10	3	44	5	—	—	373	57	6	2	149	16	87	13	9	2	—	—	33	5		
—	—	3	2	—	—	4	2	—	—	54	9	—	—	3	2	14	5	—	—	—	—	3	1		
—	—	—	—	—	—	1	—	—	—	50	—	3	—	29	—	40	1	—	—	—	—	9	—		
—	—	—	—	—	—	—	—	—	—	—	—	—	—	—	—	—	—	—	—	—	—	—	—		
—	—	—	—	1	—	3	—	—	—	44	6	—	—	3	1	—	—	—	—	—	—	2	1		
—	—	33	2	11	3	58	10	—	—	613	84	11	2	216	21	207	40	9	2	—	—	62	8		
—	—	—	—	2	—	14	3	—	—	195	55	2	1	35	8	84	42	—	—	—	—	11	1		
—	—	—	—	—	—	—	—	—	—	—	—	—	—	—	—	—	—	—	—	—	—	—	—		
—	—	—	—	2	—	14	3	—	—	195	55	2	1	35	8	84	42	—	—	—	—	11	1		
87	15	579	58	248	62	1.157	141	3	—	12.016	2.196	965	380	1.632	369	7.723	2.495	292	48	2	1	1.905	398		

PROVINCIE SEDI DEGLI ISTITUTI	Demenza senile e presenile		Psicosi alcoolica		Psicosi associate ad infezioni intracraniche				Psicosi associate ad altre malattie cerebrali								Psicosi associate ad altre malattie somatiche			
	To- tale	1° ric.	To- tale	1° ric.	A sifilide del sistema nerv. centr.		Ad altre e non specif. infezioni intracraniche		Ad arterio- sclerosi cerebrale		Ad altri disturbi circolatori del cervello		Ad epilessia		Ad altre e non spec. malattie cerebrali		Psicosi puerperale		Altre	
					To- tale	1° ric.	To- tale	1° ric.	To- tale	1° ric.	To- tale	1° ric.	To- tale	1° ric.	To- tale	1° ric.	To- tale	1° ric.	To- tale	1° ric.
	To- tale	1° ric.	To- tale	1° ric.	To- tale	1° ric.	To- tale	1° ric.	To- tale	1° ric.	To- tale	1° ric.	To- tale	1° ric.	To- tale	1° ric.	To- tale	1° ric.	To- tale	1° ric.
Perugia - UMBRIA . . .	2	2	7	4	—	—	—	—	8	4	—	—	1	—	—	—	—	—	—	—
Pesaro e Urbino	1	1	4	3	—	—	—	—	8	6	—	—	—	—	1	1	—	—	—	—
Ancona	22	10	12	1	—	—	—	—	9	4	—	—	1	—	2	1	—	—	—	—
Macerata	11	10	19	9	—	—	—	—	5	4	—	—	9	—	1	1	—	—	1	1
Ascoli Piceno	4	1	18	6	—	—	—	—	14	9	—	—	6	—	—	—	—	—	—	—
MARCHE	38	22	53	19	—	—	—	—	36	23	—	—	16	—	4	3	—	—	1	1
Viterbo	7	4	4	3	—	—	—	—	1	1	1	—	1	—	—	—	—	—	1	—
Rieti	3	1	19	3	—	—	—	—	21	14	—	—	2	—	2	2	—	—	—	—
Roma	79	46	77	28	1	—	—	—	95	73	1	—	36	10	3	—	2	2	3	1
Latina	2	1	5	5	—	—	—	—	—	—	—	—	—	—	—	—	—	—	—	—
Frosinone	17	4	9	—	—	—	—	—	5	1	—	—	4	1	—	—	—	—	—	—
LAZIO	108	56	114	39	1	—	—	—	122	89	2	—	43	11	5	2	2	2	4	1
L'Aquila	50	23	27	8	—	—	—	—	12	9	2	1	1	—	—	—	1	1	3	1
Teramo	10	3	21	10	—	—	2	1	7	7	7	3	7	4	4	2	1	1	1	—
Pescara	23	17	21	10	—	—	2	—	60	50	1	1	14	4	—	—	1	1	—	—
Chieti	—	—	5	2	—	—	—	—	—	—	—	—	2	—	—	—	—	—	1	1
ABRUZZI	83	43	74	30	—	—	4	1	79	66	10	5	24	9	4	2	3	2	5	2
Caserta	7	5	2	1	—	—	—	—	3	3	—	—	1	1	—	—	—	—	—	—
Napoli	37	25	64	15	6	4	—	—	54	30	4	2	27	8	7	1	1	1	3	3
Avellino	3	2	1	—	—	—	—	—	8	4	5	2	3	—	—	—	2	2	—	—
Salerno	46	27	25	4	—	—	1	1	14	9	5	4	19	8	—	—	1	—	—	—
CAMPANIA	93	59	92	20	6	4	1	1	79	46	14	8	50	17	7	1	4	3	3	3
Foggia	—	—	—	—	—	—	—	—	—	—	—	—	—	—	—	—	—	—	—	—
Bari	70	51	46	11	—	—	—	—	97	67	2	—	16	2	1	—	—	—	4	2
Lecce	13	9	30	13	2	—	—	—	27	12	—	—	19	1	6	2	1	—	2	—
PUGLIA	83	60	76	24	2	—	—	—	124	79	2	—	35	3	7	3	1	—	6	2
Potenza - BASILICATA . .	4	—	6	—	—	—	—	—	7	1	1	—	1	—	3	—	—	—	2	—
Catanzaro	6	1	10	1	—	—	2	—	7	5	—	—	2	—	5	2	—	—	—	—
Reggio di Calabria	5	—	8	—	—	—	—	—	1	—	1	—	5	—	1	—	—	—	—	—
CALABRIA	11	1	18	1	—	—	2	—	8	5	1	—	7	—	6	2	—	—	—	—
Trapani	20	10	5	1	—	—	—	—	5	3	—	—	2	—	1	—	—	—	—	—
Palermo	40	24	23	4	9	—	—	—	22	4	4	3	28	3	4	—	3	1	1	—
Messina	9	6	2	—	—	—	—	—	1	—	—	—	2	—	—	—	—	—	—	—
Agrigento	1	—	1	—	1	—	—	—	—	—	—	—	5	—	—	—	—	—	—	—
Catania	—	—	—	—	—	—	—	—	—	—	—	—	—	—	—	—	—	—	—	—
Siracusa	2	1	2	1	1	—	—	—	4	3	—	—	—	—	—	—	—	—	—	—
SICILIA	72	41	33	6	11	—	—	—	32	10	4	3	37	3	5	—	3	1	1	—
Sassari	22	16	19	6	—	—	—	—	9	9	—	—	5	1	1	—	—	—	—	—
Cagliari	—	—	—	—	—	—	—	—	—	—	—	—	—	—	—	—	—	—	—	—
SARDEGNA	22	16	19	6	—	—	—	—	9	9	—	—	5	1	1	—	—	—	—	—
ITALIA	2.538	1.383	2.462	740	33	7	17	4	1.505	974	163	91	609	103	167	73	68	37	82	39

(a) Cfr. la corrispondente nota a pag. 38.

PROVINCIE SEDI DEGLI ISTITUTI	PSI																			
	Demenza senile e presente		Psicosi alcoolica		Psicosi associate ad infezioni intracraniche				Psicosi associate ad altre malattie cerebrali								Psicosi associate ad altre malattie somatiche			
	To- tale	1° ric.	To- tale	1° ric.	A sifilide del sistema nerv. centr.		Ad altre e non specif. infezioni intracraniche		Ad arterio- sclerosi cerebrale		Ad altri disturbi circolatori del cervello		Ad epilessia		Ad altre e non spec. malattie cerebrali		Psicosi puerperale		Altre	
					To- tale	1° ric.	To- tale	1° ric.	To- tale	1° ric.	To- tale	1° ric.	To- tale	1° ric.	To- tale	1° ric.	To- tale	1° ric.	To- tale	1° ric.
Torino	274	144	88	32	—	—	—	—	209	153	35	22	29	8	37	21	4	3	2	1
Vercelli	91	64	12	7	1	—	—	—	35	26	4	2	7	1	4	2	—	—	—	—
Novara	14	8	20	12	—	—	—	—	18	17	1	1	5	1	1	—	—	—	—	—
Cuneo	29	18	12	3	—	—	—	—	4	1	—	—	9	1	—	—	1	—	—	—
Alessandria	32	21	26	10	—	—	—	—	8	7	10	6	10	4	3	3	—	—	1	1
PIEMONTE	440	255	158	64	1	—	—	—	274	204	50	31	60	15	45	27	5	3	3	2
Varese	129	78	140	31	—	—	1	—	28	18	3	1	20	6	8	1	1	—	1	1
Como	53	26	74	31	—	—	1	—	5	3	—	—	2	—	—	—	2	1	2	1
Sondrio	44	29	15	4	—	—	—	—	5	2	—	—	6	—	—	1	—	—	1	—
Milano	202	105	315	83	2	2	—	—	124	82	16	10	38	9	18	7	16	8	22	15
Bergamo	12	11	66	22	4	—	—	—	9	8	—	—	15	3	—	—	3	1	—	—
Brescia	91	54	189	32	—	—	2	—	44	27	3	1	29	1	8	1	3	3	2	1
Pavia	46	18	79	34	—	—	—	—	24	10	1	1	16	4	4	3	2	—	2	1
Cremona	11	7	59	26	—	—	—	—	6	5	2	1	4	1	6	1	—	—	—	—
Mantova	20	16	6	1	—	—	—	—	3	2	—	—	15	—	—	—	—	—	1	—
LOMBARDIA	608	344	943	264	6	2	4	—	248	157	25	14	145	20	44	13	28	13	31	19
Bolzano-Bozen	2	—	3	—	—	—	—	—	2	—	—	—	3	—	—	—	—	—	1	—
Trento	68	35	84	25	1	1	—	—	25	13	—	—	17	3	2	—	1	1	2	—
TRENTINO-A. ADIGE	70	35	87	25	1	1	—	—	27	13	—	—	20	3	2	—	1	1	3	—
Verona	103	52	16	2	1	—	1	1	15	6	1	1	5	—	1	—	—	—	3	1
Vicenza	12	7	14	4	—	—	—	—	11	9	—	—	1	—	—	—	—	—	—	—
Belluno	27	9	11	4	—	—	—	—	19	13	—	—	2	—	—	—	1	—	—	—
Treviso	41	31	92	16	—	—	—	—	38	17	2	1	17	1	3	2	2	2	2	—
Venezia	23	8	40	5	1	—	—	—	24	9	—	—	9	—	—	—	—	—	—	—
Padova	49	22	6	2	—	—	—	—	4	3	—	—	3	—	—	—	—	—	—	—
Rovigo	—	—	—	—	—	—	—	—	—	—	—	—	—	—	—	—	—	—	—	—
VENETO	255	129	179	32	2	—	1	1	111	57	3	2	37	1	4	2	3	2	5	1
Pordenone	—	—	—	—	—	—	—	—	—	—	—	—	—	—	—	—	—	—	—	—
Udine	35	14	80	26	1	—	1	—	14	8	—	—	11	—	—	—	—	—	4	4
Gorizia	2	—	10	4	—	—	—	—	2	2	1	1	—	—	—	—	—	—	1	—
Trieste	19	8	49	21	—	—	—	—	35	22	4	2	7	1	2	2	5	5	—	—
FRIULI-V. GIULIA	56	22	139	51	1	—	1	—	51	32	5	3	18	1	2	2	5	5	5	4
Genova - LIGURIA	221	132	126	38	—	—	2	1	59	40	3	1	26	4	4	2	2	—	5	—
Piacenza	24	13	63	2	—	—	—	—	3	3	8	5	11	2	1	—	—	—	—	—
Parma	15	4	35	13	—	—	—	—	7	1	—	—	2	—	1	1	—	—	—	—
Reggio nell'Emilia	25	21	78	29	—	—	—	—	88	54	23	14	11	6	10	7	—	—	3	2
Modena	1	1	1	1	—	—	—	—	6	6	3	1	—	—	1	—	2	2	—	—
Bologna	49	26	85	47	1	—	1	—	38	29	2	2	16	1	—	—	2	1	1	—
Ferrara	5	2	8	—	—	—	—	—	2	2	3	1	3	—	—	—	—	—	—	—
EMILIA-ROMAGNA	119	67	270	92	1	—	1	—	144	95	39	23	43	9	13	8	4	3	4	2
Lucca	23	16	26	12	—	—	—	—	19	8	1	—	6	1	3	2	3	1	2	—
Pistoia	4	—	—	—	—	—	—	—	—	—	—	—	10	—	—	—	—	—	—	—
Firenze	129	50	11	3	—	—	—	—	48	28	—	—	5	2	1	—	3	—	—	—
Pisa	61	21	—	—	—	—	1	—	—	—	—	—	8	—	—	—	—	—	—	—
Arezzo	6	2	18	10	—	—	—	—	11	6	2	—	7	1	7	4	1	1	1	1
Siena	30	10	13	—	1	—	—	—	9	2	—	—	5	1	—	—	—	—	1	1
TOSCANA	253	99	68	25	1	—	1	—	87	44	4	1	41	6	11	6	7	2	4	2

(a) Non sono state indicate le provincie in cui non esistono Istituti oggetto della rilevazione.

per diagnosi, età e sesso

30-34	35-39	40-44	45-49	50-54	55-59	60-64	65 e oltre	non indicata	TOTALE	Numeri della classificazione internazionale analitica VIII rev. 1965 (a)
M I N E										
1.607	2.080	2.138	2.236	2.200	1.434	1.963	5.461	80	21.893	290-299
—	1	1	1	12	39	120	1.324	7	1.505	290
17	29	55	52	49	26	32	38	1	313	291
1	2	1	1	2	3	4	3	1	18	292
1	1	1	1	2	2	3	3	1	14	292.0,1
1	1	—	—	—	1	1	—	—	4	292.2-9
12	40	32	47	37	28	90	828	5	1.156	293
—	—	1	2	4	10	51	740	3	811	293.0
—	1	1	1	1	1	14	64	—	83	293.1
12	36	26	43	27	15	20	19	2	234	293.2
—	3	4	1	5	2	5	5	—	28	293.3-9
11	5	7	9	3	3	1	10	1	101	294
10	3	3	2	1	—	—	—	1	68	294.4
1	2	4	7	2	3	1	10	—	33	294.0-3,8,9
674	770	737	661	538	248	310	354	12	5.431	295
3	2	6	5	1	1	—	2	—	29	295.0
48	45	47	30	24	9	12	13	1	303	295.1
18	16	11	14	10	6	12	8	—	115	295.2
36	51	46	86	50	46	49	61	—	453	295.3
—	—	—	—	1	1	—	—	—	2	295.6
569	656	627	526	452	185	237	270	11	4.529	295.4,5,7-9
455	621	634	762	844	627	842	1.622	20	7.079	296
2	4	5	24	37	48	106	427	—	653	296.0
65	97	109	108	119	57	70	126	2	865	296.1
289	422	419	503	533	412	530	843	14	4.387	296.2
12	10	16	18	21	12	26	47	—	172	296.3
—	—	—	—	—	—	—	—	—	—	296.8
87	88	85	109	134	98	110	179	4	1.002	296.9
88	124	200	234	222	142	198	292	11	1.598	297
220	320	272	284	300	151	209	509	16	2.805	298
129	168	199	185	193	167	157	481	6	1.887	299
1.291	1.653	1.611	1.721	1.796	1.195	1.617	2.785	69	16.258	300-309
93	149	158	193	173	103	93	102	5	1.161	303
8	4	7	3	7	1	—	2	1	180	304
1.190	1.500	1.446	1.525	1.616	1.091	1.524	2.681	63	14.917	300-302,305-309
240	259	206	211	194	95	109	184	10	2.277	310-315
1	2	2	—	1	2	—	—	—	9	310
9	16	13	16	7	9	3	16	1	129	311
26	27	12	12	11	6	8	12	—	180	312
25	25	20	21	16	11	11	28	—	226	313
—	2	1	5	2	2	1	4	—	43	314
179	187	158	157	157	65	86	124	9	1.690	315
330	423	439	390	386	249	297	773	93	4.309	Restanti categ. da 000 a 796, N800-N999, Y11.9
—	—	—	—	—	—	—	1	—	1	243,244
3	—	2	4	9	17	19	82	2	139	342
67	57	62	54	38	26	24	39	4	584	345
127	178	210	174	181	111	148	347	82	1.910	793.0
133	188	165	158	157	95	106	304	5	1.674	Y11.9
—	—	—	—	1	—	—	—	—	1	Restanti categ.
3.468	4.415	4.394	4.558	4.576	2.973	3.986	9.203	252	44.737	

Numeri della classificazione internazionale analitica VIII rev. 1975 (a)	DIAGNOSI (a)	5	5-9	10-14	15-19	20-24	25-29	F E M
290-299	PSICOSI	—	2	30	399	838	1.425	
290	Demenza senile e presenile	—	—	—	—	—	—	
291	Psicosi alcolica	—	—	—	—	2	12	
292	Psicosi associate ad infezioni intracraniche	—	—	—	—	—	—	
292.0,1	A sifilide del sistema nervoso centrale	—	—	—	—	—	—	
292.2-9	Ad altre e non specificate infezioni intracraniche	—	—	—	—	—	—	
293	Psicosi associate ad altre malattie cerebrali	—	—	1	12	6	18	
293.0	Ad arteriosclerosi cerebrale	—	—	—	—	—	—	
293.1	— altri disturbi circolatori del cervello	—	—	—	—	—	—	
293.2	— epilessia	—	—	1	10	6	17	
293.3-9	— altre e non specificate malattie cerebrali	—	—	—	2	—	1	
294	Psicosi associate ad altre malattie somatiche	—	—	—	4	17	30	
294.4	Psicosi puerperale	—	—	—	3	16	29	
294.0-3,8,9	Altre	—	—	—	1	1	1	
295	Schizofrenia	—	—	8	144	352	623	
295.0	Tipo semplice	—	—	—	2	5	2	
295.1	— ebefrenico	—	—	—	9	30	35	
295.2	— catatonico	—	—	—	4	3	13	
295.3	— paranoide	—	—	—	2	9	17	
295.6	Schizofrenia residuale	—	—	—	—	—	—	
295.4,5,7-9	Altre e non specificata	—	—	8	127	305	556	
296	Psicosi affettive	—	—	3	117	205	327	
296.0	Melancolia involutiva	—	—	—	—	—	—	
296.1	Psicosi maniaco-depressiva tipo maniacale	—	—	—	14	37	61	
296.2	— tipo depressivo	—	—	2	79	139	202	
296.3	— tipo circolare	—	—	—	1	1	8	
296.8	Altre	—	—	—	—	—	—	
296.9	Non specificata	—	—	1	23	28	56	
297	Stati paranoidei	—	—	1	6	18	62	
298	Altre psicosi	—	—	11	85	175	253	
299	Psicosi non specificata	—	2	6	31	63	100	
300-309	NEUROSÌ DISTURBI DELLA PERSONALITÀ ED ALTRI DISTURBI PSICHI- CHICI NON PSICOTICI	1	7	53	540	831	1.088	
303	Alcoolismo	—	—	—	5	24	63	
304	Tossicomanie	—	—	4	63	58	22	
300-302,305-309	Altre	1	7	49	472	749	1.003	
310-315	OLIGOFRENIE	4	25	58	153	221	308	
310	Oligofrenia marginale	—	—	—	—	—	1	
311	— lieve	—	1	2	9	10	17	
312	— moderata	1	6	7	17	15	20	
313	— grave	—	3	13	14	21	18	
314	— gravissima	—	3	6	6	5	6	
315	— non specificata	3	12	30	107	170	246	
Restanti categ. da 000 a 796, N800-N999, Y11.9	ALTRI STATI MORBOSI	6	19	40	204	332	328	
243,244	Cretinismo e mixedema	—	—	—	—	—	—	
342	Paralisi agitante	—	—	—	—	1	—	
345	Epilessia	6	17	24	44	59	63	
793.0	In osservazione	—	2	8	72	130	140	
Y11.9	Altro esame psichiatrico generale (non competente di rico- vero) (b)	—	—	8	88	142	125	
Restanti categ.	Altri (e non specificato)	—	—	—	—	—	—	
	TOTALE	11	53	181	1.296	2.222	3.149	

(a), (b) Cfr. le corrispondenti note a pag. precedente.

TRICI AFFETTI DA DISTURBI PSICHICI (*) - 1975

per diagnosi, età e sesso

30-34	35-39	40-44	45-49	50-54	55-59	60-64	65 e oltre	non indicata	TOTALE	Numeri della classificazione internazionale analitica VIII rev. 1965 (a)
4.307	5.097	5.044	4.810	4.439	2.745	3.581	9.109	222	47.655	290-299
—	1	2	9	35	69	245	2.164	13	2.538	290
141	268	440	430	398	209	230	236	9	2.462	291
2	7	5	2	6	9	7	8	3	50	292
—	5	3	1	4	4	5	8	3	33	292.0,1
2	2	2	1	2	5	2	—	—	17	292.2-9
59	96	93	115	119	87	228	1.485	14	2.444	293
—	—	3	8	14	28	143	1.302	7	1.505	293.0
1	1	4	4	6	6	28	110	—	163	293.1
51	72	70	83	75	42	40	51	5	609	293.2
7	23	16	20	24	11	17	22	2	167	293.3-9
13	10	10	13	5	5	7	19	1	150	294
10	3	3	2	1	—	—	1	1	68	294.4
3	7	7	11	4	5	7	19	—	82	294.0-3.8,9
1.990	2.098	1.776	1.502	1.115	509	583	618	57	14.090	295
14	8	13	7	5	2	5	4	—	87	295.0
88	91	82	58	44	16	16	16	1	579	295.1
36	37	28	31	18	15	18	12	2	248	295.2
129	173	151	187	120	92	89	101	—	1.157	295.3
—	—	—	1	1	—	—	—	—	3	295.6
1.723	1.789	1.502	1.218	927	383	455	485	54	12.016	295.4,5,7-9
951	1.162	1.221	1.339	1.423	1.010	1.318	2.423	50	12.519	296
2	8	11	35	51	63	167	627	1	965	296.0
142	183	197	172	203	123	129	215	7	1.632	296.1
612	774	772	867	897	653	802	1.244	33	7.723	296.2
21	18	37	34	33	21	36	70	—	292	296.3
1	—	—	—	—	—	—	1	—	2	296.8
173	179	204	231	239	150	184	266	9	1.905	296.9
217	302	419	409	389	239	296	445	18	3.005	297
619	768	673	629	580	336	376	899	44	6.536	298
315	385	405	362	369	272	291	812	13	3.861	299
3.504	4.367	4.848	4.982	4.308	2.637	3.082	4.722	174	40.298	300-309
903	1.350	1.904	2.050	1.533	808	753	749	32	10.825	303
32	17	26	18	13	10	3	7	3	892	304
2.569	3.000	2.918	2.914	2.762	1.819	2.326	3.966	139	28.581	300-302,305-309
624	676	617	541	449	227	233	333	30	5.888	310-315
1	3	4	2	1	2	—	—	—	21	310
31	41	39	33	24	24	10	36	2	397	311
56	67	47	41	31	15	13	25	2	504	312
67	52	44	48	29	25	25	52	—	561	313
7	6	8	14	9	5	4	7	—	116	314
462	507	475	403	355	156	181	213	26	4.289	315
1.136	1.346	1.346	1.233	944	538	650	1.456	221	12.118	Restanti categ. da 000 a 796 N800-N999, Y11.9
—	—	—	—	—	—	—	1	—	1	243,244
5	2	5	7	24	31	42	154	2	276	342
161	174	152	143	100	62	66	103	13	1.583	345
520	611	689	645	491	279	322	668	188	5.815	793.0
450	559	500	438	328	166	220	530	18	4.442	Y11.9
—	—	—	—	1	—	—	—	—	1	Restanti categ.
9.571	11.486	11.855	11.566	10.140	6.147	7.546	15.620	647	105.959	

(a) Classificazione ISTAT basata sulla Classificazione internazionale delle malattie, particolarmente sul suo V Settore. — (b) Trattasi in massima parte di ricoveri per i

ENTRATI NEGLI ISTITUTI DI CURA NEUROPSICHA

Tav. 12 — Affetti da disturbi psichici

Numeri della classificazione internazionale analitica VIII rev. 1965 (a)	DIAGNOSI (b)	0-4	5-9	10-14	15-19	20-24	25-29	T O T
290-299	Psicosi	—	4	55	1.034	2.974	4.234	
290	Demenza senile e presenile	—	—	—	—	—	—	
291	Psicosi alcolica	—	—	—	—	27	74	
292	Psicosi associate ad infezioni intracraniche	—	—	—	—	1	—	
292.0,1	<i>A sifilide del sistema nervoso centrale</i>	—	—	—	—	—	—	
292.2-9	<i>Ad altre e non specificate infezioni intracraniche</i>	—	—	—	—	1	—	
293	Psicosi associate ad altre malattie cerebrali	—	—	—	—	—	—	
293.0	<i>Ad arteriosclerosi cerebrale</i>	—	—	5	35	37	71	
293.1	— <i>altri disturbi circolatori del cervello</i>	—	—	—	—	—	—	
293.2	— <i>epilessia</i>	—	—	—	—	2	1	
293.3-9	— <i>altre e non specificate malattie cerebrali</i>	—	—	5	29	29	57	
294	Psicosi associate ad altre malattie somatiche	—	—	—	6	6	13	
294.4	<i>Psicosi puerperale</i>	—	—	—	6	30	31	
294.0-3,8,9	<i>Altre</i>	—	—	—	3	16	29	
295	Schizofrenia	—	—	—	3	14	2	
295.0	<i>Tipo semplice</i>	—	—	14	410	1.339	2.079	
295.1	— <i>ebefrenico</i>	—	—	—	2	18	9	
295.2	— <i>catatonico</i>	—	—	—	25	65	77	
295.3	— <i>paranoide</i>	—	—	1	8	14	28	
295.6	<i>Schizofrenia residuale</i>	—	—	—	6	29	80	
295.4,5,7-9	<i>Altre e non specificata</i>	—	—	13	369	1.213	1.885	
296	Psicosi affettive	—	1	6	226	586	803	
296.0	<i>Melancolia involutiva</i>	—	—	—	—	—	—	
296.1	<i>Psicosi maniaco-depressiva tipo maniacale</i>	—	—	—	30	104	127	
296.2	— <i>tipo depressivo</i>	—	1	3	154	385	526	
296.3	— <i>tipo circolare</i>	—	—	—	3	4	15	
296.8	<i>Altre</i>	—	—	—	—	—	—	
296.9	<i>Non specificata</i>	—	—	3	39	93	135	
297	Stati paranoidei	—	—	1	24	79	167	
298	Altre psicosi	—	—	19	250	629	714	
299	Psicosi non specificata	—	3	10	83	246	295	
300-309	NEUROSIS DISTURBI DELLA PERSONALITÀ ED ALTRI DISTURBI PSICHI- CHICI NON PSICOTICI	4	19	96	1.250	3.191	3.114	
303	Alcolismo	—	—	1	57	195	490	
304	Tossicomanie	—	—	5	178	460	120	
300-302,305-309	Altre	4	19	90	1.015	2.536	2.504	
310-315	OLIGOFRENIE	13	64	145	472	688	776	
310	Oligofrenia marginale	1	—	—	1	4	2	
311	— <i>lieve</i>	—	5	7	36	49	60	
312	— <i>moderata</i>	2	10	23	47	60	65	
313	— <i>grave</i>	—	11	27	60	60	61	
314	— <i>gravissima</i>	—	5	8	16	14	13	
315	— <i>non specificata</i>	10	33	80	312	501	575	
Restanti categ. da 000 a 798, N800-N999, Y11.9	ALTRI STATI MORBOSI	19	41	118	580	1.275	1.215	
243,244	Cretinismo e mixedema	—	—	—	—	—	—	
342	Paralisi agitante	—	—	—	—	3	1	
345	Epilessia	18	36	60	136	183	176	
793.0	In osservazione	1	3	29	217	583	569	
Y11.9	Altro esame psichiatrico generale (non competente di ricove- ro) (b)	—	2	29	227	506	469	
Restanti categ.	Altri (e non specificato)	—	—	—	—	—	—	
	TOTALE	36	128	414	3.336	8.128	9.339	

(*) Gli Istituti sono quelli autorizzati a ricoverare gli affetti da disturbi psichici ai sensi della legge 4 febbraio 1904 n. 36 e del R.D. 16 agosto 1909 n. 615. — quali al posto della diagnosi sono state indicate espressioni del tipo «ricovero volontario» o «non competente di ricovero».

cause di ricovero e per regione
PERCENTUALI

Table with columns: IONI (Umbria, Marche, Lazio, Abruzzi, Molise, Campania, Puglia, Basilicata, Calabria, Sicilia, Sardegna, ITALIA), LUOGO DI RESIDENZA (Stesso comune sede dell'ospedale, Altro comune della provincia, Comune di altra provincia, Non indicato, Totale), and Numeri della classificazione internazionale analitica VIII rev. 1965. The table contains multiple rows of data representing different causes of admission across various regions.

cause di ricovero e per regione

ASSOLUTI

I O N I											LUOGO DI RESIDENZA					Numeri della classificazione internazionale analitica VIII rev. 1965	
Um- bria	Marche	Lazio	Abruzzi	Molise	Cam- pania	Puglia	Basili- cata	Calab- ria	Sicilia	Sarda- gna	ITALIA	Stesso comune sede dell'o- spedale	Altro comune della pro- vincia	Comune di altra pro- vincia	Non indicato		Totale
808	1.944	5.704	1.316	220	4.464	5.588	512	2.364	5.228	1.604	65.360	28.324	25.748	10.376	912	65.360	000-009
168	576	960	460	120	1.584	2.180	224	1.036	2.732	480	19.216	9.480	7.616	1.892	228	19.216	010-012
96	224	856	128	—	684	528	56	248	564	268	9.524	2.784	3.828	2.756	156	9.524	013-019
40	100	312	68	8	264	300	8	48	164	88	4.220	1.036	1.288	1.832	64	4.220	020-136
504	1.044	3.576	660	92	1.932	2.580	224	1.032	1.768	768	32.400	15.024	13.016	3.896	464	32.400	
1.684	3.040	9.948	1.788	236	5.468	4.644	388	1.560	4.904	1.492	107.572	48.288	41.432	16.792	1.060	107.572	151
88	212	352	60	12	84	104	12	56	148	64	4.972	2.308	2.032	576	56	4.972	152-154
68	136	360	72	—	84	164	16	40	128	52	4.548	2.308	1.568	624	48	4.548	162
100	152	572	72	12	408	244	20	32	176	24	7.288	3.224	2.720	1.288	56	7.288	174,180-184
204	272	920	156	16	536	448	60	188	600	164	11.756	5.328	4.244	2.072	112	11.756	140-150,155-161,
312	624	2.092	304	44	996	744	48	276	840	336	21.744	8.612	8.504	4.364	264	21.744	163-173,185-199
120	156	640	64	12	464	412	16	132	312	136	7.612	2.768	2.720	2.108	16	7.612	200-209
284	572	1.732	348	48	636	784	88	176	904	180	15.820	7.664	6.552	1.496	108	15.820	218,219
508	916	3.280	712	92	2.260	1.744	128	660	1.796	536	33.832	16.076	13.092	4.264	400	33.832	210-217,220-239
624	1.496	3.280	924	80	1.964	1.864	256	844	1.728	860	33.128	14.360	12.968	5.500	300	33.128	250
392	704	1.628	576	52	1.196	1.172	156	468	1.080	584	18.200	8.796	7.276	1.936	192	18.200	240-246,251-279
232	792	1.652	348	28	768	692	100	376	648	276	14.928	5.564	5.692	3.564	108	14.928	
156	252	1.220	136	80	712	1.128	100	520	768	1.112	12.468	5.172	5.040	2.172	84	12.468	280-289
676	1.692	4.136	1.184	28	3.944	2.632	164	972	2.896	1.252	60.156	21.588	27.376	10.728	464	60.156	290-299
140	508	1.312	476	8	1.372	900	56	280	1.020	384	19.664	6.172	9.536	3.792	164	19.664	300-315
536	1.184	2.824	708	20	2.572	1.732	108	692	1.876	868	40.492	15.416	17.840	6.936	300	40.492	
1.500	2.632	5.544	1.788	292	4.480	5.208	492	1.976	4.444	2.244	74.828	27.716	33.808	12.520	784	74.828	360-379
728	888	2.664	772	164	2.720	2.596	300	1.100	2.524	1.688	36.028	12.612	17.652	5.352	412	36.028	380-389
220	556	456	268	24	416	760	88	304	588	104	10.380	4.316	4.412	1.560	92	10.380	320-358
552	1.188	2.424	748	104	1.344	1.852	104	572	1.332	452	28.420	10.788	11.744	5.608	280	28.420	
3.016	8.184	14.428	4.500	776	9.268	11.176	1.872	5.708	11.264	3.636	198.472	92.876	82.780	21.140	1.676	198.472	390-398
92	424	880	204	40	540	680	132	396	644	240	8.688	3.660	3.500	1.472	56	8.688	400-404
404	1.000	1.704	480	148	1.176	1.308	220	696	1.212	428	20.692	9.456	8.776	2.216	244	20.692	410-414
528	1.592	3.608	888	108	1.764	2.132	496	1.216	1.804	800	35.224	17.720	13.928	3.268	308	35.224	420-429
804	2.204	3.148	1.540	260	2.560	3.648	576	1.952	3.672	1.288	59.076	27.476	25.612	5.572	416	59.076	430-438
628	1.380	1.936	808	96	1.504	1.376	248	572	1.948	408	31.284	15.188	12.612	3.284	200	31.284	440-448
128	576	1.176	216	40	524	716	92	416	648	148	13.684	5.976	5.544	2.040	124	13.684	450-458
432	1.008	1.976	564	84	1.200	1.316	108	460	1.336	324	29.824	13.400	12.808	3.288	328	29.824	
2.620	7.188	14.056	4.868	760	15.880	13.172	1.680	5.660	11.960	3.436	191.684	92.620	80.740	15.992	2.332	191.684	466,480-493
1.208	3.512	5.632	1.928	380	5.952	6.216	908	2.524	5.380	1.460	85.788	40.932	35.984	7.996	876	85.788	500
660	2.208	5.188	1.472	208	7.292	3.208	512	1.736	3.528	1.140	60.492	30.136	26.288	3.232	856	60.492	460-465,470-
752	1.468	3.236	1.468	172	2.636	3.748	260	1.400	3.052	836	45.404	21.552	18.488	4.764	600	45.404	474,501-519
3.780	8.024	21.128	5.912	864	21.340	14.564	2.276	7.208	16.692	4.828	256.496	126.548	105.916	21.668	2.364	256.496	531-534
336	764	1.920	556	92	1.392	1.276	224	628	1.044	408	19.268	9.156	8.052	1.876	184	19.268	540-543
872	1.848	5.640	1.464	212	7.656	2.980	636	1.720	4.828	1.436	70.052	37.068	28.628	3.724	632	70.052	550-560
572	976	3.576	788	128	2.916	2.544	288	868	2.268	552	34.384	17.360	14.096	2.576	352	34.384	570-576
1.180	2.204	5.872	2.000	276	5.912	3.800	516	2.268	4.380	1.300	74.912	35.628	31.276	7.308	700	74.912	520-530,535-537
820	2.232	4.120	1.104	156	3.464	3.964	612	1.724	4.172	1.132	57.880	27.336	23.864	6.184	496	57.880	561-569,577
2.024	4.084	10.400	3.012	504	9.016	8.044	976	3.128	7.188	2.112	122.364	56.428	51.160	13.664	1.112	122.364	580-584
140	220	356	120	4	324	428	24	140	284	176	5.936	2.572	2.308	1.024	32	5.936	590-599
616	1.396	2.544	860	100	1.904	2.500	324	900	2.108	672	30.752	13.432	12.724	4.312	284	30.752	600-629
1.268	2.468	7.500	2.032	400	6.788	5.116	628	2.088	4.796	1.264	85.676	40.424	36.128	8.328	796	85.676	
2.816	5.396	21.428	4.024	1.092	21.568	17.632	1.992	6.200	17.180	4.660	222.104	110.888	93.996	15.424	1.796	222.104	640-645
312	784	2.356	492	140	2.460	2.616	348	1.016	1.912	768	26.524	13.208	11.216	1.880	220	26.524	650
1.936	3.572	15.456	2.680	768	15.392	9.924	1.136	4.008	11.652	2.544	146.116	74.512	60.976	9.416	1.212	146.116	630-639,651-678
568	1.040	3.616	852	184	3.716	5.092	508	1.176	3.616	1.348	49.464	23.168	21.804	4.128	364	49.464	
752	1.540	3.024	1.076	112	3.452	2.892	248	1.096	2.976	684	43.636	20.804	17.968	4.020	844	43.636	680-709
1.344	3.628	5.152	2.440	232	3.400	5.664	528	2.084	3.228	1.500	84.136	32.196	35.624	15.448	868	84.136	713
440	1.472	1.576	972	120	1.132	2.128	280	860	1.296	480	19.772	11.468	13.332	4.656	316	19.772	710-712,714-738
904	2.156	3.576	1.468	112	2.268	3.536	248	1.224	1.932	1.020	54.364	20.728	22.292	10.792	552	54.364	
180	792	1.776	348	40	1.256	1.300	76	308	716	316	17.968	5.816	6.824	5.168	160	17.968	740-759
288	500	2.432	324	112	1.472	2.072	108	312	1.348	668	20.748	9.940	8.588	1.916	304	20.748	760-779
1.640	3.752	6.468	2.624	400	8.260	5.016	600	3.228	7.304	1.184	90.996	43.516	36.816	9.744	920	90.996	780-796
4.752	8.412	21.776	6.792	1.380	16.512	19.232	1.900	8.528	20.808	5.476	272.420	125.764	114.824	28.944	2.888	272.420	N800-N848
2.692	4.896	13.212	4.348	888	9.540	11.568	976	5.536	12.524	3.408	157.380	70.516	68.152	16.948	1.764	157.380	N940-N949
92	200	388	212	44	452	488	52	208	536	88	6.720	3.028	2.840	776	76	6.720	N850-N939,
1.968	3.316	8.176	2.232	468	6.520	7.176	872	2.784	7.748	1.980	108.320	52.220	43.832	11.220	1.048	108.320	N950-N999
200	208	764	264	60	1.376	1.904	32	304	1.048	140	15.620	6.064	6.724	2.716	116	15.620	Y00-Y79
28.860	62.764	152.664	43.320	7.268	133.832	123.732	14.200	52.000	121.680	37.204	1.890.156	868.908	788.332	213.932	18.984	1.890.156	

Numeri della classificazione internazionale analitica VIII rev. 1965	GRUPPI DI CAUSE DI RICOVERO											
		Piemonte	Valle d'Aosta	Lombardia	Trentino-A. A.			Veneto	F.V. Giulia	Liguria	Emilia Romagna	Toscana
					Bolzano Bozen	Trento	Totale					
	I - MALATTIE INFETTIVE E PARASSITARIE	4 812	128	9 892	400	584	984	6 320	1 716	2 600	4 420	4 736
000-009	Malattie infettive intestinali	1.252	44	2.280	136	108	244	1.764	396	500	1.140	1.076
010-012	Tubercolosi dell'apparato respiratorio	1.200	8	1.784	72	188	260	672	420	412	540	576
013-019	Altre forme di tubercolosi compresi i postumi	152	12	544	12	28	40	792	136	604	204	336
020-136	Altre malattie infettive e parassitarie	2.208	64	5.284	180	260	440	3.092	764	1.084	2.536	2.748
	II - TUMORI	10.036	136	21.224	596	712	1.308	10.864	3.552	5.040	10 808	9 452
151	Tumore maligno dello stomaco	388	4	1.164	32	44	76	308	136	192	820	712
152-154	Tumore maligno dell'intestino	448	—	896	48	28	76	452	172	300	580	504
162	Tumore maligno della trachea, dei bronchi e dei polmoni	564	—	1.628	36	44	80	740	412	320	1.044	688
174,180-184	Tumore maligno della mammella e degli organi genitali della donna	1.364	8	2.440	48	40	88	1.204	416	524	1.244	904
140-150,155-161,163-173,185-199	Altri tumori maligni	2.164	32	4.324	152	224	376	2.216	852	1.036	2.012	2.116
200-209	Tumore dei tessuti linfatico ed ematopoietico	688	4	1.508	44	28	72	824	244	412	784	612
218,219	Tumore benigno dell'utero	1.572	24	2.932	40	100	140	1.596	396	776	1.348	1.284
210-217,220-239	Altri tumori benigni e tumori di natura non specificata	2.868	64	6.332	196	204	400	3.524	924	1.480	2.976	2.632
	III - MALATTIE DELLE GHIANDOLE ENDOCRINE DELLA NUTRIZIONE E DEL METABOLISMO	2 640	52	5 296	236	240	476	3 076	1 600	1 424	2 416	2 828
250	Diabete mellito	1.368	28	2.628	132	172	304	1.692	612	716	1.228	1.616
240-246,251-279	Altre malattie delle ghiandole endocrine, della nutrizione e del metabolismo	1.272	24	2.668	104	68	172	1.384	388	708	1.188	1.212
280-289	IV - MALATTIE DEL SANGUE E DEGLI ORGANI EMATOPOIETICI	952	8	1 576	76	96	172	940	224	384	1 316	712
	V - DISTURBI PSICHICI	4 804	116	11 916	264	736	1 000	7 180	2 740	2 348	5 700	4 776
290-299	Psicosi	1.740	16	3.696	56	192	248	2.184	776	760	2.004	1.784
300-315	Altri disturbi psichici del comportamento e dell'intelligenza	3.064	100	8.220	208	544	752	4.996	1.964	1.588	3.696	2.992
	VI - MALATTIE DEL SISTEMA NERVOSO E DEGLI ORGANI DEI SENSI	4 580	84	13 432	536	660	1 196	7 832	2 356	2 536	6 656	5 556
360-379	Malattie dell'occhio	2.108	44	6.160	176	208	384	3.320	964	1.296	2.980	2.628
380-389	Malattie dell'orecchio e dell'apofisi mastoide	520	8	2.264	116	136	252	1.296	448	336	848	624
320-358	Altre malattie del sistema nervoso e degli organi dei sensi	1.952	32	5.008	244	316	560	3.216	944	904	2.828	2.304
	VII - MALATTIE DEL SISTEMA CIRCOLATORIO	15 800	272	35 984	1 288	2 024	3 312	21 520	6 384	7 676	18 600	15 096
390-398	Reumatismo articolare acuto e cardiopatie reumatiche	604	12	1.484	56	68	124	736	204	224	556	472
400-404	Iperensione	1.284	20	3.168	168	252	420	2.528	668	664	1.816	1.348
410-414	Malattie ischemiche del cuore	1.904	68	6.052	140	296	436	3.320	1.280	1.644	3.116	2.468
420-429	Altre malattie del cuore	5.460	88	9.556	496	776	1.272	7.568	2.168	1.956	5.140	4.216
430-438	Disturbi circolatori dell'encefalo	3.288	36	5.712	132	256	388	2.744	848	1.172	3.146	2.976
440-448	Malattie delle arterie, arteriole e capillari	1.072	12	2.612	76	124	200	1.420	388	644	1.432	1.224
450-458	Malattie delle vene, dei vasi linfatici ed altre malattie del sistema circolatorio	2.188	36	7.400	220	252	472	3.204	828	1.372	3.124	2.392
	VIII - MALATTIE DELL'APPARATO RESPIRATORIO	14 148	192	32 984	1 728	1 456	3 184	18 976	5 884	7 068	15 440	12 528
466,480-493	Affezioni broncopulmonari	5.948	104	13.692	548	712	1.280	9.336	3.248	3.140	7.408	6.552
500	Ipertrofia delle tonsille ed adenoidi	4.584	24	11.288	708	452	1.160	5.016	1.260	2.400	4.392	3.216
460-465,470-474,501-519	Altre malattie dell'apparato respiratorio	3.616	64	8.004	472	292	764	4.624	1.376	1.528	3.640	2.760
	IX - MALATTIE DELL'APPARATO DIGERENTE	20 792	480	45 396	2 016	2 088	4 104	23 036	7 732	9 976	21 716	16 648
531-534	Ulcera gastrica, duodenale e digiunale	1.444	12	2.692	208	136	344	1.684	592	720	1.712	1.428
540-543	Appendicite	6.152	140	14.492	660	616	1.276	5.588	1.580	2.736	5.860	2.936
550-560	Occlusione intestinale ed ernia	2.732	52	5.600	212	256	468	2.688	764	1.168	2.968	2.468
570-576	Malattie del fegato e delle vie biliari	6.200	108	12.712	484	628	1.112	7.676	2.544	2.956	6.600	5.296
520-5305,35-537,561-569,577	Altre malattie dell'apparato digerente	4.264	168	9.900	452	452	904	5.400	2.252	2.396	4.576	4.520
	X - MALATTIE DELL'APPARATO GENITO-URINARIO	10 048	260	19 904	916	776	1 692	10 644	3 048	5 092	11 088	10 100
580-584	Nefrite e nefrosi	636	8	1.056	16	44	60	424	140	244	532	620
590-599	Altre malattie dell'apparato urinario	2.280	44	4.296	228	248	476	2.708	804	988	2.556	2.676
600-629	Malattie degli organi genitali	7.132	208	14.552	672	484	1.156	7.512	2.104	3.860	8.000	6.804
	XI - COMPLICAZIONI DELLA GRAVIDANZA, DEL PARTO E DEL PUERPERIO	17 320	464	40 100	1 600	1 336	2 936	19 056	4 588	6 696	13 948	13 008
640-645	Aborto	2.032	48	4.344	164	152	316	2.012	484	652	1.616	1.616
650	Parto senza menzione di complicazioni	11.580	296	25.900	1.204	948	2.152	12.368	2.820	4.432	9.184	8.336
630-639,651-678	Altre complicazioni della gravidanza, del parto e del puerperio	3.728	120	9.856	232	236	468	4.676	1.284	1.612	2.948	3.056
680-709	XII - MALATTIE DELLA PELLE E DEL TESSUTO SOTTOCUTANEO	3 032	44	7 420	236	320	556	4 180	1 432	1 912	3 552	3 656
	XIII - MALATTIE DEL SISTEMA OSTEO MUSCOLARE E DEL TESSUTO CONNETTIVO	4 792	60	14 248	804	512	1 316	9 464	2 788	3 804	10 340	8 124
713	Osteoartrite ed affezioni similari	1.700	8	5.228	220	168	388	3.516	948	1.200	3.380	2.648
710-712,714-738	Altre malattie del sistema osteomuscolare e del tessuto connettivo	3.092	52	9.020	584	344	928	5.948	1.840	2.604	6.960	5.476
740-759	XIV - MALFORMAZIONI CONGENITE	1 324	12	3 364	72	92	164	1 536	380	692	2 016	1 372
760-779	XV - ALCUNE CAUSE DI MORBOSITÀ E DI MORTALITÀ PERINATALI	1 044	40	3 776	156	220	376	2 304	616	768	1 184	1 004
780-796	XVI - SINTOMI E STATI MORBOSI MAL DEFINITI	6 096	108	13 420	988	736	1 724	9 528	3 072	3 380	7 852	5 340
	XVII - ACCIDENTI AVVELENAMENTI E TRAUMATISMI SECONDO LA NATURA DELLE LESIONI	16 780	292	45 460	3 128	2 252	5 380	26 200	8 124	11 012	21 716	21 888
N800-N848	Fratture, lussazioni, distorsioni	9.280	156	25.500	1.792	1.184	2.976	13.936	4.204	6.708	12.320	12.732
N940-N949	Ustioni	388	12	1.168	56	88	144	766	200	224	528	540
N850-N939, N950-N999	Altre lesioni ed avvelenamenti	7.112	124	18.792	1.280	980	2.260	11.508	3.720	4.080	8.868	8.616
Y00-Y79	XVIII - RICOVERI DI NATURA SPECIALE	972	4	3 668	44	16	60	1 332	512	460	1 036	1 276
	TOTALE	139 972	2 752	329 060	15 084	14 856	29 940	183 988	56 148	72 868	159 804	138 100

CIASCUN MESE DELL'ANNO PER CAUSA DI RICOVERO - 1974

di ricovero, per sesso ed età

FEMMINE				TOTALE							GIORNATE DI DEGENZA		DURATA MEDIA DELLA DEGENZA (a)	Numeri della classificazione internazionale analitica VIII rev. 1965
15-59	60 e +	n.i.	Totale	zero anni	1-14	15-59	60 e +	n.i.	Totale		N.	%		
									N.	%				
11.992	4.864	132	27.828	5.820	18.652	29.584	10.968	336	65.360	3,5	2.410.192	7,0	36,9	
2.772	1.208	48	9.136	4.524	6.852	5.612	2.104	124	19.216	1,0	257.192	0,7	13,4	
1.324	596	20	2.128	12	524	6.112	2.816	60	9.524	0,5	1.257.652	3,7	132,1	000-009
1.292	368	12	1.828	—	332	2.916	948	24	4.220	0,2	288.336	0,8	68,3	010-012
6.604	2.692	52	14.736	1.284	10.944	14.944	5.100	128	32.400	1,7	607.012	1,8	18,7	013-019
														020-136
39.880	20.632	128	62.828	360	4.136	57.708	45.124	244	107.572	5,7	2.401.640	7,0	22,3	
	1.696	—	2.056	360	4	1.100	3.868	—	4.972	0,3	143.420	0,4	28,8	151
	620	—	2.248	—	8	1.256	3.280	4	4.548	0,2	165.524	0,5	36,4	152-154
	324	8	1.028	—	16	2.688	4.564	20	7.288	0,4	241.112	0,7	33,1	162
6.224	5.360	32	11.616	—	—	6.272	5.452	32	11.756	0,6	333.160	1,0	28,3	174,180-184
2.480	4.096	28	6.960	—	676	7.504	13.492	72	21.744	1,2	611.652	1,8	28,1	140-160,165-161,163-173,185-199
1.784	948	12	3.276	—	1.324	3.788	2.480	20	7.612	0,4	190.724	0,6	25,1	200-209
14.492	1.304	24	15.820	—	—	14.492	1.304	24	15.820	0,8	218.720	0,6	13,8	218,219
13.596	4.912	24	19.824	360	2.108	20.608	10.684	72	33.832	1,8	497.328	1,4	14,7	210-217,220-239
10.092	9.776	44	21.412	580	2.496	15.576	14.376	100	33.128	1,8	741.152	2,2	22,4	
	3.544	12	11.520	—	312	6.460	11.396	32	18.200	1,0	394.932	1,2	21,7	250
6.548	1.984	32	9.892	580	2.184	9.116	2.980	68	14.928	0,8	346.220	1,0	23,2	240-246,251-279
2.252	1.520	40	6.476	396	5.720	3.776	2.500	76	12.468	0,7	208.528	0,6	16,7	280-289
22.636	8.092	80	31.300	—	1.200	45.540	13.176	240	60.156	3,2	5.942.320	17,3	98,8	
6.688	3.436	8	10.128	—	36	13.964	5.608	56	19.664	1,0	3.609.444	10,5	183,6	290-299
15.968	4.656	72	21.172	—	1.164	31.576	7.568	184	40.492	2,1	2.332.876	6,8	57,6	300-315
15.448	15.268	68	35.396	1.400	9.396	34.872	28.928	232	74.828	4,0	1.454.304	4,2	19,4	
5.704	10.064	44	17.728	324	4.000	13.028	18.556	120	36.028	1,9	545.448	1,6	15,1	360-379
2.552	924	—	4.684	800	2.308	5.556	1.696	20	10.380	0,5	132.884	0,4	12,8	380-389
7.192	4.280	24	12.984	276	3.088	16.288	8.676	92	28.420	1,5	775.972	2,3	27,3	320-358
28.876	69.376	184	99.924	12	3.244	62.184	132.572	460	198.472	10,5	4.345.712	12,7	21,9	
2.956	1.204	4	4.948	—	1.700	5.032	1.944	12	8.688	0,5	187.412	0,5	21,6	390-398
3.976	8.544	12	12.532	—	8	7.160	13.504	20	20.692	1,1	401.992	1,2	19,4	400-404
3.100	12.220	60	15.380	—	—	10.292	24.780	152	35.224	1,9	798.704	2,3	22,7	410-414
5.516	24.716	28	30.500	—	504	11.920	46.560	92	59.076	3,1	1.329.604	3,9	22,5	420-429
2.112	12.976	44	15.244	—	220	5.372	25.588	104	31.284	1,7	740.580	2,2	23,7	430-438
800	4.096	12	4.952	—	68	3.096	10.460	40	13.684	0,7	390.380	1,1	28,5	440-448
10.416	5.620	24	16.368	12	744	19.312	9.716	40	29.824	1,6	497.040	1,4	16,7	450-458
22.032	20.564	168	81.444	9.688	76.728	53.792	51.048	428	191.684	10,1	2.640.408	7,7	13,8	
8.168	17.080	88	33.980	6.620	14.180	22.276	42.484	228	85.788	4,5	1.779.536	5,2	20,7	466.480-493
6.388	144	28	29.296	—	48.224	11.884	312	72	60.492	3,2	220.332	0,6	3,6	500
7.476	3.340	52	18.168	3.068	14.304	19.632	8.252	128	45.404	2,4	640.540	1,9	14,1	460-465,470-474,501-519
74.800	29.104	240	125.380	4.384	38.996	152.092	60.420	604	256.496	13,6	3.989.848	11,6	15,6	
2.472	1.804	16	4.308	4	64	13.420	5.752	28	19.268	1,0	427.560	1,2	22,2	531-534
26.472	1.208	40	41.708	100	25.204	42.264	2.392	92	70.052	3,7	753.756	2,2	10,8	540-543
4.440	3.884	20	9.860	1.260	4.536	16.632	11.876	80	34.384	1,8	500.576	1,5	14,6	550-560
28.372	16.044	96	44.808	—	636	46.596	27.476	204	74.912	4,0	1.559.052	4,5	20,8	570-576
13.044	6.164	68	24.696	3.020	8.556	33.180	12.924	200	57.880	3,1	748.904	2,2	12,9	520-530,535-537,561-569,577
64.984	10.516	140	77.680	512	9.936	82.188	29.468	260	122.364	6,5	1.613.428	4,7	13,2	
1.424	812	16	2.800	16	1.392	2.868	1.624	36	5.936	0,3	132.416	0,4	22,3	580-584
9.360	4.804	16	15.524	228	1.952	18.028	10.464	80	30.752	1,6	548.932	1,6	17,8	590-599
54.200	4.900	108	59.356	268	6.592	61.292	17.380	144	85.676	4,5	934.080	2,7	10,9	600-629
221.668	—	432	222.104	—	4	221.668	—	432	222.104	11,8	1.654.044	4,8	7,4	650
26.492	—	28	26.524	—	4	26.492	—	28	26.524	1,4	157.724	0,5	5,9	630-639,651-678
145.800	—	316	146.116	—	—	145.800	—	316	146.116	7,7	1.022.456	3,0	7,0	680-709
49.376	—	88	49.464	—	—	49.376	—	88	49.464	2,6	473.864	1,4	9,6	713
12.660	6.228	64	21.604	584	5.036	26.628	11.256	132	43.636	2,3	575.064	1,7	13,2	
22.856	17.532	68	44.260	72	7.000	48.724	28.172	168	84.136	4,5	1.439.340	4,2	17,1	
7.756	9.928	12	17.728	—	108	14.348	15.268	48	29.772	1,6	562.368	1,6	18,9	710-712,714-738
15.100	7.604	56	26.532	72	6.892	34.376	12.904	120	54.364	2,9	876.972	2,6	16,1	740-759
2.208	176	44	7.408	3.516	9.452	4.544	340	116	17.968	1,0	262.020	0,8	14,6	
—	—	208	9.364	20.304	4	—	—	440	20.748	1,1	375.464	1,1	18,1	760-779
22.764	11.844	124	41.980	2.564	13.668	47.956	26.476	332	90.996	4,8	1.414.016	4,1	15,5	780-796
46.336	32.272	404	99.408	1.808	57.632	155.660	55.972	1.348	272.420	14,4	2.586.008	7,5	9,5	
24.736	24.624	248	60.508	652	32.128	84.808	38.944	848	157.380	8,3	1.584.416	4,6	10,1	N800-N848
844	320	12	2.280	168	2.744	3.192	584	32	6.720	0,4	102.708	0,3	15,3	N940-N949
20.756	7.328	144	36.620	988	22.760	67.660	16.444	468	108.320	5,7	898.884	2,6	8,3	N850-N939, N950-N999
3.800	1.584	48	6.664	704	2.132	8.908	3.784	92	15.620	0,8	288.036	0,8	18,4	Y00-Y79
625.284	259.348	2.616	1.022.460	52.704	265.432	1.051.400	514.580	6.040	1.890.156	100,0	34.341.524	100,0	18,2	
61,2	25,4	0,3	100,0	2,8	14,0	55,6	27,2	0,3	100,0	—	—	—	—	

DIMESSI DAGLI ISTITUTI DI CURA NEI PRIMI SETTE GIORNI D

Tav. 10 — Dimessi per gruppi di cause

Numeri della classificazione internazionale analitica VIII rev. 1965	GRUPPI DI CAUSE DI RICOVERO	MASCHI					Totale	zero anni	1-14
		zero anni	1-14	15-59	60 e +	n. i.			
	I - MALATTIE INFETTIVE E PARASSITARIE	3.232	10.400	17.592	6.104	204	37.532	2.588	8.252
000-009	Malattie infettive intestinali	2.484	3.784	2.840	896	76	10.080	2.040	3.068
010-012	Tubercolosi dell'apparato respiratorio	4	344	4.788	2.220	40	7.396	8	180
013-019	Altre forme di tubercolosi compresi i postumi	—	176	1.624	580	12	2.392	—	156
020-136	Altre malattie infettive e parassitarie	744	6.096	8.340	2.408	76	17.664	540	4.848
	II - TUMORI	124	2.184	17.828	24.492	116	44.744	236	1.952
151	Tumore maligno dello stomaco	—	4	740	2.172	—	2.916	—	—
152-154	Tumore maligno dell'intestino	—	8	636	1.652	4	2.300	—	—
162	Tumore maligno della trachea, dei bronchi e dei polmoni	—	8	2.364	3.876	12	6.260	—	8
174,180-184	Tumore maligno della mammella e degli organi genitali della donna	—	—	48	92	—	140	—	—
140-150,155-161, } 163-173,185-199 } 200-209 } 218,219 } 210-217,220-239 }	Altri tumori maligni	—	320	5.024	9.396	44	14.784	—	356
	Tumore dei tessuti linfatico ed ematopoietico	—	792	2.004	1.532	8	4.336	—	532
	Tumore benigno dell'utero	—	—	—	—	—	—	—	—
	Altri tumori benigni e tumori di natura non specificata	124	1.052	7.012	5.772	48	14.008	236	1.056
	III - MALATTIE DELLE ghiandole ENDOCRINE DELLA NUTRIZIONE E DEL METABOLISMO	292	1.284	5.484	4.600	56	11.716	288	1.212
250	Diabete mellito	—	140	2.916	3.604	20	6.680	—	172
240-246,251-279	Altre malattie delle ghiandole endocrine, della nutrizione e del metabolismo	292	1.144	2.568	996	36	5.036	288	1.040
280-289	IV - MALATTIE DEL SANGUE E DEGLI ORGANI EMATOPOIETICI	248	3.204	1.524	980	36	5.992	148	2.516
	V - DISTURBI PSICHICI	—	708	22.904	5.084	160	28.856	—	492
290-299	Psicosi	—	20	7.296	2.172	48	9.536	—	16
300-315	Altri disturbi psichici del comportamento e dell'intelligenza	—	688	15.608	2.912	112	19.320	—	476
	VI - MALATTIE DEL SISTEMA NERVOSO E DEGLI ORGANI DEI SENSI	780	5.404	19.424	13.660	164	39.432	620	3.992
360-379	Malattie dell'occhio	184	2.224	7.324	8.492	76	18.300	140	1.776
380-389	Malattie dell'orecchio e dell'apofisi mastoide	452	1.448	3.004	772	20	5.696	348	860
320-358	Altre malattie del sistema nervoso e degli organi dei sensi	144	1.732	9.096	4.396	68	15.436	132	1.356
	VII - MALATTIE DEL SISTEMA CIRCOLATORIO	8	1.760	33.308	63.196	276	98.548	4	1.484
390-398	Reumatismo articolare acuto e cardiopatie reumatiche	—	916	2.076	740	8	3.740	—	784
400-404	Iperensione	—	8	3.184	4.960	8	8.160	—	—
410-414	Malattie ischemiche del cuore	—	—	7.192	12.560	92	19.844	—	—
420-429	Altre malattie del cuore	—	264	6.404	21.844	64	28.576	—	240
430-438	Disturbi circolatori dell'encefalo	—	108	3.260	12.612	60	16.040	—	112
440-448	Malattie delle arterie, arteriole e capillari	—	24	2.296	6.384	28	8.732	—	44
450-458	Malattie delle vene, dei vasi linfatici ed altre malattie del sistema circolatorio	8	440	8.896	4.096	16	13.456	4	304
	VIII - MALATTIE DELL'APPARATO RESPIRATORIO	5.656	42.080	31.760	30.484	260	110.240	4.032	34.648
466,480-493	Affezioni broncopulmonari	3.908	8.248	14.108	25.404	140	51.808	2.712	5.932
500	Ipertrofia delle tonsille ed adenoidi	—	25.488	5.496	168	44	31.196	—	22.736
460-465,470- } 474,501-519 }	Altre malattie dell'apparato respiratorio	1.748	8.344	12.156	4.912	76	27.236	1.320	5.980
	IX - MALATTIE DELL'APPARATO DIGERENTE	2.788	19.356	77.292	31.316	364	131.116	1.596	19.640
531-534	Ulcera gastrica, duodenale e digiunale	4	48	10.948	3.948	12	14.960	—	16
540-543	Appendicite	52	11.264	15.792	1.184	52	28.344	48	13.940
550-560	Occlusione intestinale ed ernia	1.040	3.240	12.192	7.992	60	24.524	220	1.296
570-576	Malattie del fegato e delle vie biliari	—	340	18.224	11.432	108	30.104	—	296
520-530,535-537, } 561-569,577 }	Altre malattie dell'apparato digerente	1.692	4.464	20.136	6.760	132	33.184	1.328	4.092
	X - MALATTIE DELL'APPARATO GENITO-URINARIO	376	8.032	17.204	18.952	120	44.684	136	1.904
580-584	Nefrite e nefrosi	12	848	1.444	812	20	3.136	4	544
590-599	Altre malattie dell'apparato urinario	96	740	8.668	5.660	64	15.228	132	1.212
600-629	Malattie degli organi genitali	268	6.444	7.092	12.480	36	26.320	—	148
	XI - COMPLICAZIONI DELLA GRAVIDANZA, DEL PARTO E DEL PUERPERIO	—	—	—	—	—	—	—	4
640-645	Aborto	—	—	—	—	—	—	—	4
650	Parto senza menzione di complicazioni	—	—	—	—	—	—	—	—
630-639,651-678	Altre complicazioni della gravidanza, del parto e del puerperio	—	—	—	—	—	—	—	—
680-709	XII - MALATTIE DELLA PELLE E DEL TESSUTO SOTTOCUTANEO	324	2644	13.968	5.028	68	22.032	260	2.392
	XIII - MALATTIE DEL SISTEMA OSTEOMUSCOLARE E DEL TESSUTO CONNETTIVO	48	3.220	25.868	10.640	100	39.876	24	3.780
713	Osteoartrite ed affezioni similari	—	76	6.592	5.340	36	12.044	—	32
710-712,714-738	Altre malattie del sistema osteomuscolare e del tessuto connettivo	48	3.144	19.276	5.300	64	27.832	24	3.748
740-759	XIV - MALFORMAZIONI CONGENITE	2.032	5.956	2.336	164	72	10.560	1.484	3.496
760-779	XV - ALCUNE CAUSE DI MORBOSITÀ E DI MORTALITÀ PERINATALI	11.148	4	—	—	232	11.384	9.156	—
780-796	XVI - SINTOMI E STATI MORBOSI MAL DEFINITI	1.404	7.580	25.192	14.632	208	49.016	1.160	6.088
	XVII - ACCIDENTI AVVELENAMENTI E TRAUMATISMI SECONDO LA NATURA DELLE LESIONI	952	38.092	109.324	23.700	944	173.012	856	19.540
N800-N848	Fratture, lussazioni, distorsioni	344	21.536	60.072	14.320	600	96.872	308	10.592
N940-N949	Ustioni	88	1.720	2.348	264	20	4.440	80	1.024
N850-N839, } N950-N999 }	Altre lesioni ed avvelenamenti	520	14.836	46.904	9.116	324	71.700	468	7.924
Y00-Y79	XVIII - RICOVERI DI NATURA SPECIALE	384	1.220	5.108	2.200	44	8.956	320	912
	TOTALE	29.796	153.128	426.116	255.232	3.424	867.696	22.908	112.304
		3,4	17,6	49,1	29,4	0,4	100,0	2,2	11,0

(a) Giornate di degenza diviso il numero dei degenti.

Tav. 9 — Posti-letto per tipo di Istituto e per Comuni con oltre 100.000 abitanti (a)

COMUNI	ISTITUTI PUBBLICI							ISTITUTI PRIVATI				TOTALE
	Generali			Specializzati		Psichiatrici	Totale	Generali	Specializzati	Psichiatrici	Totale	
	Regionali	Provinciali	Di zona e infermiere	Regionali	Provinciali e di zona							
Torino	3.929	1.527	760	—	3.689	—	9.905	1.651	302	270	2.223	12.128
Novara	—	1.732	—	—	—	950	2.682	75	—	—	75	2.757
Alessandria	—	1.626	—	—	295	1.305	3.226	212	—	—	212	3.438
Milano	7.081	2.938	260	482	1.822	525	13.108	2.042	223	285	2.550	15.658
Monza	—	1.285	—	—	349	—	1.634	430	—	—	430	2.064
Bergamo	2.376	—	—	—	180	1.148	3.704	571	—	—	571	4.275
Brescia	2.551	—	383	—	427	1.290	4.651	1.104	—	640	1.744	6.395
Bolzano-Bozen	1.067	—	—	—	—	—	1.067	314	20	—	334	1.401
Verona	3.219	—	—	—	312	920	4.451	428	—	100	528	4.979
Vicenza	1.849	—	—	—	—	1.250	3.099	274	—	—	274	3.373
Venezia	1.434	2.187	231	841	—	1.198	5.891	459	1.520	—	1.979	7.870
Padova	2.846	—	—	—	1.435	850	5.131	355	43	—	398	5.529
Udine	2.102	—	—	—	145	950	3.197	149	—	—	149	3.346
Trieste	2.204	—	57	1.027	—	1.000	4.288	223	—	—	223	4.511
Genova	3.534	2.203	2.186	1.652	210	1.346	11.131	301	18	48	367	11.498
La Spezia	—	1.372	—	—	—	—	1.372	80	—	—	80	1.452
Piacenza	—	1.023	—	—	—	650	1.673	343	—	—	343	2.016
Parma	2.383	—	—	—	545	—	2.928	376	—	—	376	3.304
Reggio nell'Emilia	—	1.394	—	—	—	1.708	3.102	318	—	—	318	3.420
Modena	1.812	—	—	—	—	—	1.812	189	30	271	490	2.302
Bologna	4.227	—	—	949	1.201	825	7.202	1.304	255	140	1.699	8.901
Ferrara	1.889	—	—	—	—	700	2.589	197	—	—	197	2.786
Ravenna	—	839	—	—	—	—	839	290	—	—	290	1.129
Forlì	—	914	—	—	200	—	1.114	249	—	—	249	1.363
Rimini	—	815	—	—	105	—	920	268	577	—	845	1.765
Firenze	4.475	—	102	930	712	1.450	7.669	1.544	66	125	1.735	9.404
Prato	—	1.073	—	—	—	—	1.073	100	—	—	100	1.173
Livorno	—	2.005	—	170	60	—	2.235	100	—	—	100	2.335
Pisa	2.342	—	—	—	321	—	2.663	170	—	—	170	2.833
Perugia	1.578	—	—	—	—	543	2.121	218	65	—	283	2.404
Terni	—	861	—	—	—	—	861	—	—	—	—	861
Ancona	953	—	—	1.571	—	730	3.254	266	—	—	266	3.520
Roma	13.790	—	845	3.906	597	1.712	20.850	5.854	1.494	931	8.279	29.129
Pescara	—	923	—	—	—	—	923	180	—	—	180	1.103
Napoli	9.423	—	726	4.473	280	2.150	17.052	1.634	118	1.922	3.674	20.726
Salerno	1.087	—	—	—	425	—	1.512	178	—	—	178	1.690
Foggia	871	—	—	—	355	—	1.226	170	—	2.035	2.205	3.431
Bari	2.902	—	—	1.453	80	—	4.435	451	74	120	645	5.080
Taranto	960	—	—	270	—	—	1.230	301	20	—	321	1.551
Cosenza	1.085	—	—	—	326	—	1.411	398	179	96	673	2.084
Reggio di Calabria	810	—	—	—	205	750	1.765	519	252	—	771	2.536
Palermo	2.988	634	—	—	2.393	2.200	8.215	1.013	704	868	2.585	10.800
Messina	2.238	—	184	—	485	1.086	3.993	428	396	—	824	4.817
Catania	1.548	1.079	—	320	1.273	—	4.220	566	222	115	903	5.123
Siracusa	—	662	—	—	167	574	1.403	121	—	42	163	1.566
Sassari	1.600	—	—	—	—	693	2.293	198	40	—	238	2.531
Cagliari	1.817	—	—	—	465	820	3.102	1.055	100	—	1.155	4.257
TOTALE	94.970	27.092	5.734	18.044	19.059	29.323	194.222	27.666	6.718	8.008	42.392	236.614

(a) Cfr. la corrispondente nota a pagina precedente.

Tav. 8 — Istituti, posti-letto, personale, movimento dei ricoverati, giornate di degenza per Comuni con oltre 100.000 abitanti (a) - Istituti generali e specializzati pubblici

COMUNI	ISTI- TUTI	POSTI LET- TO	PERSONALE							MOVIMENTO DEI RICOVERATI					GIOR- NATE DI DE- GENZA
			Medici		Perso- nale sanitario ausi- liario	Tecnici e perso- nale laureato dei ruoli speciali	Perso- nale ammini- strativo	Perso- nale esecu- tivo	Altro perso- nale	Presenti al 31-XII 1974	Entrati	Usciti	Dece- duti	Presenti al 31-XII 1975	
			N.	Di cui a tempo pieno											
Torino	14	9.905	1.334	275	3.879	460	958	4.028	61	5.402	182.699	176.632	6.399	5.070	2.676.752
Novara	1	1.732	172	100	610	67	98	382	9	1.065	30.193	28.977	1.264	1.017	493.298
Alessandria	2	1.921	158	87	499	34	102	651	8	1.057	29.212	28.162	1.152	955	480.393
Milano	13	12.583	2.395	790	6.046	709	987	6.090	46	8.578	274.213	266.702	7.920	8.169	3.924.878
Monza	2	1.634	215	74	732	62	116	594	6	1.084	25.406	24.888	619	983	458.508
Bergamo	2	2.556	286	170	974	76	221	776	11	1.547	60.673	59.755	648	1.817	783.340
Brescia	3	3.361	333	222	1.219	194	239	1.467	21	2.096	76.610	75.592	1.217	1.897	963.779
Bolzano-Bozen	1	1.067	111	110	391	61	99	340	5	607	25.227	24.499	734	601	300.886
Verona	2	3.531	537	285	1.947	244	391	1.583	21	1.927	67.446	64.273	3.035	2.065	1.058.172
Vicenza	1	1.849	185	152	708	93	161	540	3	1.194	40.753	39.254	1.500	1.193	581.456
Venezia	6	4.693	447	271	1.699	203	510	2.268	35	2.660	72.997	71.140	2.234	2.283	1.213.849
Padova	4	4.281	334	244	1.747	138	389	1.854	18	2.743	76.136	73.252	3.099	2.528	1.288.131
Udine	2	2.247	302	221	1.264	102	234	1.026	13	1.839	55.342	53.256	2.169	1.756	847.188
Trieste	4	3.288	421	194	1.622	112	294	1.469	15	2.355	78.679	75.465	3.342	2.227	1.044.402
Genova	14	9.785	1.195	518	3.763	394	827	4.196	54	5.434	179.927	173.260	6.774	5.327	2.797.406
La Spezia	1	1.372	152	49	500	51	94	475	7	781	30.182	29.267	982	714	371.321
Piacenza	1	1.023	99	48	429	47	99	299	8	551	22.313	21.855	437	572	281.535
Parma	3	2.928	250	221	1.439	172	244	871	14	1.618	58.573	57.147	1.353	1.691	856.293
Reggio nell'Emilia	1	1.394	169	108	621	97	112	521	7	837	27.957	27.145	836	813	396.929
Modena	1	1.812	325	239	693	65	147	825	9	1.113	44.140	42.755	1.357	1.141	643.819
Bologna	6	6.377	1.130	861	3.773	608	633	3.025	42	4.793	121.328	116.887	4.964	4.270	2.085.613
Ferrara	1	1.889	187	127	994	76	160	776	7	1.180	36.644	35.141	1.620	1.063	560.225
Ravenna	1	839	138	111	438	78	126	331	3	547	21.532	20.946	625	508	256.915
Forlì	2	1.114	124	80	516	67	105	488	7	665	22.414	21.782	644	653	335.662
Rimini	2	920	88	59	345	29	69	247	7	423	18.216	17.635	600	404	211.496
Firenze	9	6.219	668	241	2.559	217	491	3.028	38	3.609	127.164	123.834	3.518	3.421	1.826.426
Prato	1	1.073	145	54	417	44	77	396	10	656	29.555	29.214	442	555	310.763
Livorno	3	2.235	243	107	756	60	128	669	15	1.093	46.870	45.601	1.414	948	591.050
Pisa	2	2.663	375	146	1.277	95	187	763	19	1.252	51.348	50.291	912	1.397	727.304
Perugia	1	1.578	335	181	870	88	144	530	8	794	35.909	35.572	450	681	449.383
Terni	1	861	116	70	427	37	72	341	22	419	20.248	19.685	564	418	271.559
Ancona	5	2.524	323	221	1.075	111	200	905	16	1.204	52.053	50.817	1.181	1.259	727.207
Roma	15	19.138	3.735	757	7.532	1.593	2.082	8.126	150	11.753	369.503	355.499	13.671	12.086	5.981.012
Pescara	1	923	123	68	413	21	93	369	5	507	30.093	29.616	497	487	266.006
Napoli	14	14.902	2.587	681	5.380	720	819	4.809	65	7.395	277.524	272.845	5.435	6.639	4.190.886
Salerno	2	1.512	260	65	585	38	99	531	7	956	36.706	36.289	566	807	482.870
Foggia	3	1.226	133	73	384	45	107	384	7	533	26.877	26.521	302	587	337.658
Bari	6	4.435	533	283	1.618	148	423	1.774	25	2.160	83.935	82.534	1.541	2.020	1.294.393
Taranto	2	1.230	141	64	474	29	107	587	5	675	39.153	38.645	580	603	367.866
Cosenza	2	1.411	172	89	505	54	81	262	4	882	40.678	40.040	634	886	463.542
Reggio di Calabria	2	1.015	144	109	315	17	70	312	5	363	15.476	15.216	216	407	193.546
Palermo	10	6.015	880	386	1.710	223	501	1.961	53	2.957	110.185	108.865	1.338	2.939	1.541.882
Messina	5	2.907	405	66	716	121	351	912	14	1.286	42.562	41.997	627	1.224	740.082
Catania	8	4.220	524	195	1.095	105	368	1.322	15	2.019	73.649	73.283	504	1.881	1.050.483
Siracusa	2	829	89	38	268	17	50	185	5	342	20.958	20.558	254	488	220.569
Sassari	1	1.600	123	96	670	55	129	736	9	777	31.708	31.061	568	856	432.049
Cagliari	3	2.282	364	147	1.023	57	163	958	11	375	47.550	45.105	1.260	1.560	771.231
TOTALE	188	164.899	23.505	9.753	66.917	8.134	14.157	64.982	945	94.103	3.288.516	3.198.755	91.998	91.866	48.150.013

(a) Al 31 dicembre 1975.

Segue Tav. 7 — Degenza media giornaliera per 100 posti-letto; per unità di degenza e provincia (a)
Istituti generali e specializzati pubblici

PROVINCIE REGIONI	Medicina generale	Chirurgia generale	Ostetricia e ginecologia	Pediatria	Ortopedia e traumatologia	Broncopneumologia	Tubercolosi	Cardiologia	Malattie infettive	Dermovenerologia	Oculistica	Otorinolaringoiatria	Urologia	Neurologia	Psichiatria	Rianimazione e terapia intensiva	Geriatrica	Lungodegenza	Altre Div., Sez. Servizi	Senza suddivisione in unità di degenza	TOTALE
Perugia	76,6	67,9	64,7	44,0	68,6	—	101,8	60,1	43,5	57,1	73,4	54,9	91,9	88,5	—	35,9	99,1	56,1	51,8	52,5	66,9
Terni	86,5	79,7	67,7	31,3	118,9	—	—	96,8	16,6	63,0	71,6	51,9	108,8	89,9	—	—	—	—	125,5	—	76,3
UMBRIA	79,0	70,4	65,4	40,2	78,9	—	101,8	86,1	39,7	58,3	72,9	54,0	101,8	89,0	—	35,9	99,1	56,1	52,3	52,5	69,1
Pesaro e Urbino	86,4	78,2	62,5	36,6	80,7	58,5	27,1	—	38,8	74,0	42,3	55,3	101,3	79,6	—	20,3	69,9	—	60,8	34,5	68,3
Ancona	74,6	72,1	54,2	50,5	88,9	63,7	—	66,5	86,3	34,1	94,4	74,3	67,6	72,1	83,4	61,6	82,0	—	76,9	41,1	71,0
Macerata	74,6	67,2	42,1	44,2	73,9	—	—	55,9	95,5	—	—	89,4	35,0	—	—	14,2	99,1	137,2	—	—	68,2
Ascoli Piceno	75,9	69,0	54,4	39,6	87,4	90,9	—	62,5	50,5	—	60,2	45,4	—	26,3	—	0,1	—	—	96,8	25,0	65,6
MARCHE	77,7	71,6	54,0	44,2	83,9	72,4	57,9	83,5	45,2	85,4	63,2	52,7	82,2	78,5	—	36,5	81,9	41,2	72,6	35,6	68,4
Viterbo	80,3	68,2	53,7	67,3	87,4	—	—	52,8	28,4	—	74,5	51,4	—	80,6	—	—	20,4	83,5	—	61,4	64,5
Rieti	118,6	88,3	55,6	73,9	99,2	—	—	21,5	—	—	48,8	44,3	—	—	—	30,1	—	—	—	74,5	73,8
Roma	97,1	83,2	80,5	64,5	89,2	89,0	83,3	91,8	71,7	78,6	76,5	61,8	88,8	81,6	22,8	68,7	93,2	120,5	83,2	—	84,5
Latina	89,9	83,1	81,8	49,6	132,6	—	—	190,5	71,2	—	104,0	72,3	—	—	—	91,4	102,4	—	—	—	84,9
Frosinone	85,2	68,5	76,7	47,0	94,1	—	—	—	68,1	103,3	35,4	36,7	43,8	—	—	68,3	68,9	104,0	—	—	69,7
LAZIO	94,8	79,8	78,1	61,0	92,0	89,0	78,9	90,3	67,4	76,1	71,0	57,9	80,5	80,8	22,8	66,7	43,2	100,7	82,4	68,5	81,6
L'Aquila	84,1	72,7	64,5	49,1	68,3	—	—	112,4	47,7	47,2	73,6	56,1	59,1	—	—	34,2	60,6	—	44,6	—	69,3
Teramo	102,0	86,8	64,5	74,4	90,7	95,1	43,3	—	—	67,2	66,3	44,4	85,3	67,4	—	28,1	97,4	86,8	32,3	—	77,1
Pescara	81,4	75,8	66,2	48,2	72,0	—	—	—	30,9	74,9	66,8	47,6	69,8	—	—	3,3	84,3	—	57,5	—	68,8
Chieti	80,8	87,4	60,7	35,5	75,2	64,0	91,6	86,9	16,5	—	41,6	48,5	81,8	106,2	—	0,3	125,5	—	70,2	—	71,0
ABRUZZI	86,2	81,0	63,4	47,1	76,8	77,3	71,0	101,3	28,9	59,6	60,4	49,8	81,6	88,4	—	14,8	91,5	86,8	50,2	—	71,6
Isernia	87,5	76,0	60,1	38,6	72,5	—	—	—	40,2	—	—	260,5	—	—	—	—	—	—	—	—	72,7
Campobasso	100,4	82,6	79,7	46,2	99,0	—	—	—	31,5	—	40,6	41,0	—	—	—	—	—	—	—	—	72,5
MOLISE	94,0	79,3	74,4	44,0	96,9	—	—	—	35,8	—	40,6	51,5	—	—	—	—	—	—	—	—	72,6
Caserta	85,2	79,3	65,8	45,9	61,4	—	—	64,4	—	81,2	52,4	67,6	87,2	23,9	—	75,7	68,6	—	48,7	—	70,2
Benevento	91,5	83,1	56,9	57,1	91,6	—	—	74,4	—	93,4	61,3	56,6	70,9	73,4	—	—	—	—	94,7	—	76,9
Napoli	74,3	72,6	85,6	67,8	87,1	76,3	81,5	75,2	85,4	70,8	76,8	51,5	83,4	85,6	50,8	84,4	92,9	57,6	70,7	—	75,9
Avellino	76,6	58,7	61,3	81,3	75,8	—	—	—	56,1	91,5	90,2	64,8	80,3	114,3	—	83,6	86,0	—	29,1	—	72,2
Salerno	90,8	77,0	75,3	59,9	82,2	76,7	59,8	68,3	68,8	66,3	59,6	54,0	61,9	75,9	—	32,7	66,4	—	56,2	—	72,8
CAMPANIA	79,0	74,1	78,2	64,9	83,2	76,4	77,6	71,0	78,8	72,5	70,6	54,4	77,2	79,7	50,8	77,1	83,2	57,6	68,8	—	74,7
Foggia	85,7	84,4	82,7	72,0	86,0	74,9	45,4	—	56,4	55,5	40,6	59,3	83,3	52,3	50,9	14,9	79,0	—	66,1	—	75,7
Bari	89,1	76,6	64,6	50,3	81,9	82,9	66,5	76,8	50,3	68,2	70,5	61,6	86,1	67,0	91,4	49,4	84,8	37,2	45,2	—	70,4
Taranto	90,5	85,6	91,0	57,9	65,0	—	—	—	104,5	—	61,0	48,8	65,4	79,6	—	68,2	—	75,6	—	—	77,3
Brindisi	81,5	78,2	66,3	68,3	80,2	—	—	56,8	48,9	83,4	51,3	46,4	70,6	92,1	—	30,1	80,7	—	54,2	—	68,8
Lecce	84,3	86,4	80,4	56,6	85,4	90,3	75,3	41,3	58,0	87,8	57,1	60,8	79,3	77,8	—	40,3	87,9	—	56,2	—	77,9
PUGLIA	87,0	80,5	72,5	55,2	80,6	81,5	64,7	59,4	58,0	71,8	61,4	57,5	78,1	71,0	85,4	43,8	83,0	43,7	50,6	—	72,8
Potenza	90,4	93,2	75,0	34,0	65,7	98,8	—	103,5	46,0	—	65,7	32,8	73,0	—	—	—	104,4	—	97,6	—	75,6
Matera	119,0	88,2	88,5	70,8	66,8	—	—	—	49,1	—	77,6	84,2	72,5	—	—	20,3	24,4	—	1,0	—	81,2
BASILICATA	100,8	91,1	80,3	46,8	66,3	98,8	—	103,5	47,4	—	69,9	46,2	72,9	—	—	20,3	65,7	—	83,0	—	77,8
Cosenza	91,4	77,5	81,9	66,0	84,8	63,7	76,0	—	61,3	75,5	73,4	98,0	—	95,6	—	—	128,4	—	143,4	—	83,4
Catanzaro	84,3	99,8	76,8	67,3	84,7	88,4	76,3	74,4	76,9	86,5	62,4	68,7	114,0	116,7	—	—	125,6	92,5	79,2	—	83,1
Reggio di Calabria	78,0	83,8	58,7	48,0	49,5	—	71,0	—	28,9	42,3	43,3	46,8	19,1	—	—	36,5	87,4	—	65,2	—	59,8
CALABRIA	84,2	85,7	70,1	60,3	72,3	53,4	75,4	27,7	59,8	70,6	57,6	63,2	52,2	77,0	—	36,5	110,3	92,5	89,7	—	74,4
Trapani	78,4	81,0	73,3	84,8	98,1	—	47,1	—	3,6	40,4	44,3	65,2	51,8	—	—	—	—	—	—	—	72,1
Palermo	78,7	72,4	61,6	56,5	79,1	75,2	75,2	84,6	67,0	57,7	71,0	50,7	63,4	64,5	49,0	75,7	—	21,1	83,9	—	70,1
Messina	78,3	73,0	61,9	62,4	81,2	139,4	57,1	69,6	55,6	62,4	69,0	52,9	71,0	74,7	89,3	64,8	—	34,9	65,5	—	68,1
Agrigento	73,8	67,7	50,8	65,0	62,3	—	—	107,2	—	—	45,7	62,1	—	—	—	—	—	—	56,7	—	65,9
Caltanissetta	87,1	78,6	61,2	59,8	118,3	—	41,8	—	66,6	57,6	48,8	46,4	126,8	103,2	—	—	—	—	—	—	74,1
Enna	83,0	91,6	56,8	45,6	90,3	—	—	—	24,0	94,6	71,4	50,2	4,3	—	—	—	—	—	—	—	72,3
Catania	81,3	70,9	59,7	65,8	79,0	—	49,0	81,0	83,2	55,8	64,7	50,3	100,1	59,3	87,6	34,1	74,0	54,1	56,0	30,9	68,8
Ragusa	95,5	71,8	80,7	56,4	95,9	—	—	—	34,9	—	76,6	70,3	176,7	90,7	—	79,4	104,3	—	53,9	—	79,2
Siracusa	87,7	78,1	77,3	75,3	82,6	—	38,8	—	114,4	36,6	81,0	56,6	74,7	—	—	—	99,1	52,2	62,5	—	74,0
SICILIA	81,5	73,8	64,1	62,4	84,2	83,4	56,4	80,5	61,9	58,8	66,6	53,5	74,2	76,3	70,7	57,0	84,7	39,8	69,3	30,9	70,8
Sassari	79,3	66,4	74,2	64,2	68,0	17,9	72,6	—	82,6	66,0	56,										

diagnosi e per provincia sede dell'Istituto (a)

				ALTRI STATI MORBOSI												TOTALE		RESIDENZA			
Gravissima		Non specificata		Cretinismo e mixedema		Paralisi agitante		Epilessia		In osservazione		Altro esame psichiatrico generale (non competente di ricovero) (b)		Altri (e non specificato)		To-tale	1° ric.	Rico-vero volon-tario	Resi-dente	Non resi-dente	Non indi-cato
To-tale	1° ric.	To-tale	1° ric.	To-tale	1° ric.	To-tale	1° ric.	To-tale	1° ric.	To-tale	1° ric.	To-tale	1° ric.	To-tale	1° ric.						
—	—	6	1	—	—	—	—	4	1	2	2	22	10	—	—	219	64	144	189	28	—
—	—	46	3	—	—	1	—	8	1	9	4	18	12	—	—	418	96	233	373	44	1
—	—	16	4	—	—	7	2	21	6	3	—	—	—	—	—	929	230	830	785	144	—
—	—	29	3	—	—	—	—	2	1	5	3	4	3	—	—	376	98	307	353	23	—
1	—	44	10	—	—	2	2	3	1	2	2	—	—	—	—	432	110	348	393	37	2
1	—	135	20	—	—	10	4	34	9	19	9	22	15	—	—	2.153	534	1.718	1.904	48	3
—	—	4	4	—	—	—	—	1	1	—	—	—	—	—	—	171	68	28	120	51	—
—	—	29	4	—	—	1	—	4	1	—	—	—	—	—	—	370	103	231	257	111	2
1	—	81	18	—	—	14	9	63	25	2.210	799	107	102	—	—	10.670	4.410	7.539	8.438	2.035	227
—	—	—	—	—	—	—	—	9	4	2	1	—	—	—	—	94	64	94	74	20	—
3	—	27	6	—	—	—	—	2	—	1	—	—	—	—	—	136	26	51	54	81	1
4	—	141	32	—	—	15	9	79	31	2.213	800	107	102	—	—	11.441	4.671	7.943	8.943	2.268	230
—	—	77	9	—	—	1	—	10	1	3	2	—	—	—	—	816	225	494	747	61	8
—	—	28	10	—	—	5	3	25	14	33	22	9	9	—	—	768	375	384	677	88	3
—	—	28	9	—	—	6	3	43	15	12	11	—	—	—	—	1.037	531	648	410	627	—
—	—	5	3	—	—	—	—	1	1	—	—	—	—	—	—	250	182	64	119	131	—
—	—	138	31	—	—	12	6	79	31	48	35	9	9	—	—	2.871	1.313	1.590	1.953	907	11
1	1	48	12	—	—	—	—	6	2	212	184	140	125	—	—	922	628	209	264	658	—
1	—	225	48	—	—	3	—	71	19	639	258	55	38	1	—	2.480	897	1.151	1.955	465	60
—	—	21	2	—	—	2	—	34	10	7	6	—	—	—	—	828	240	173	504	324	—
5	3	184	46	—	—	2	1	24	9	10	7	6	6	—	—	1.175	501	406	705	454	16
7	4	478	108	—	—	7	1	135	40	868	455	201	169	1	—	5.405	2.266	1.939	3.428	1.901	76
.....	1.226	423	302	1.015	206	5
30	3	123	13	—	—	1	1	25	12	3	3	—	—	—	—	1.132	375	259	709	399	24
1	—	80	15	—	—	5	5	18	9	5	4	2	1	—	—	—	—	—	—	—	—
31	3	203	28	—	—	6	6	43	21	8	7	2	1	—	—	2.358	798	561	1.724	605	29
—	—	7	—	—	—	1	—	15	—	—	—	3	—	—	—	368	26	23	357	11	—
5	1	30	4	—	—	1	—	15	—	115	67	60	48	—	—	520	169	207	494	25	1
—	—	37	1	—	—	—	—	12	1	109	64	205	62	—	—	672	129	367	655	16	1
5	1	67	5	—	—	1	—	27	1	224	131	265	110	—	—	1.192	298	574	1.149	41	2
—	—	24	2	—	—	—	—	10	5	—	—	—	—	—	—	409	106	105	396	11	2
—	—	129	18	—	—	4	2	47	14	23	11	298	185	—	—	2.259	655	962	1.731	526	2
3	—	55	25	—	—	—	—	20	11	414	89	615	266	—	—	1.349	488	385	839	505	5
3	—	37	1	—	—	—	—	3	—	279	135	—	—	—	—	577	137	276	565	9	3
—	—	—	—	—	—	—	—	—	—	—	—	—	—	—	—	—	—	—	—	—	—
—	—	11	2	—	—	—	—	3	1	6	1	—	—	—	—	169	42	60	101	68	—
6	—	256	48	—	—	4	2	83	31	722	236	913	451	—	—	4.763	1.428	1.788	3.632	1.119	12
2	—	56	19	—	—	1	—	2	1	3	3	8	8	—	—	610	226	345	415	194	1
.....
2	—	56	19	—	—	1	—	2	1	3	3	8	8	—	—	610	226	345	415	194	1
116	11	4.289	680	1	—	276	129	1.583	459	5.815	2.249	4.442	2.070	1	—	105.959	35.306	55.376	86.443	18.893	623

ALCUNI ASPETTI DELLA MORBOSITÀ
 ETTE A DENUNCIA OBBLIGATORIA - 1975
 diffuse per età del malato (a)

21-24	25-29	30-34	35-39	40-44	45-49	50-54	55-59	60-64	65-69	70-74	75 e oltre	n.i.	TOTALE	Numeri della classificazione internazionale analitica VIII Rev. 1965 (b)
—	—	—	—	—	—	—	—	1	—	—	—	—	1	000
493	522	350	276	270	226	202	144	177	117	82	93	39	7.202	001
176	221	151	181	159	136	125	81	120	73	69	80	50	4.541	002
4	9	4	5	8	8	5	3	4	2	2	5	2	260	004
2	3	—	4	—	2	1	—	—	—	—	—	—	18	006
198	251	259	291	328	288	301	162	176	123	80	76	25	3.238	023
1	—	—	—	2	—	—	—	—	1	—	—	—	6	030
5	5	9	—	2	1	2	2	—	1	—	2	2	252	032
24	24	19	16	13	17	15	7	21	15	11	4	7	829	036
8	22	7	9	16	15	25	13	14	40	36	35	1	275	037
—	—	—	—	—	—	—	—	—	—	—	—	—	3	040-043
5	3	2	8	4	3	2	2	1	3	4	2	1	135	045,046,
1	1	—	1	2	1	2	2	—	—	2	—	—	42	062-064,
1.991	2.210	1.631	1.624	1.346	1.218	1.197	758	951	739	525	441	188	28.491	065p
—	7	5	1	5	5	2	8	11	—	3	5	—	97	070
—	—	—	—	—	1	—	—	—	—	—	—	—	2	081-083,
2	2	—	2	—	2	—	—	1	2	—	—	—	33	0.2-9
2	—	3	2	2	2	1	1	4	2	1	1	—	41	083.1
4	12	7	14	18	10	9	7	9	5	2	—	—	121	085.0.9
1	2	1	3	—	—	3	1	1	1	—	—	—	25	085.1.2
5	4	8	4	4	4	2	2	—	—	—	—	—	44	100.0
4	1	1	—	3	2	1	3	2	—	—	—	—	31	122
—	—	—	—	—	—	—	—	—	—	—	—	—	—	124
2.926	3.299	2.457	2.441	2.182	1.942	1.895	1.196	1.493	1.124	817	745	298	45.687	126
—	—	—	—	—	—	—	—	—	—	—	—	25	1.580	009
10	21	17	10	12	10	14	4	6	3	7	6	2	771	010-011
54	32	13	26	27	39	31	26	18	38	20	29	7	436	014p,015p,
214	258	207	243	257	310	322	223	267	239	219	160	32	3.392	017.1p
15	16	18	14	8	15	23	11	10	10	3	5	4	208	017.0p
2	2	—	2	3	—	7	2	—	5	2	—	—	34	022
9	7	5	7	10	10	8	6	7	3	3	—	—	98	033
14	30	36	23	11	7	3	1	3	4	1	3	97	10.788	034.1
30	38	29	14	8	4	4	3	—	4	1	1	77	10.508	052
484	356	244	199	87	35	21	16	12	12	11	21	455	34.005	055
391	295	149	81	43	23	15	8	13	6	7	4	491	50.202	056
90	52	36	22	12	4	6	1	—	2	2	1	55	3.569	071
—	—	—	—	1	—	—	—	—	—	—	—	—	1	072
1.061	1.281	1.213	835	441	270	176	110	108	47	31	15	563	45.708	076
—	—	—	—	—	—	—	—	—	—	—	—	—	10	078,360p
6	30	35	25	11	19	8	8	11	7	10	13	7	346	084.0-4.8.9
4	4	3	4	2	3	1	—	3	—	—	—	—	27	090,
2	—	2	1	2	1	1	—	1	1	—	—	—	16	(091-097)p
581	568	389	275	188	146	95	58	52	19	16	25	142	(g) 4.202	098.0.1.2p.
910	744	374	224	117	60	34	23	17	6	4	4	124	(h) 4.751	3-9
9	11	2	2	2	1	1	1	—	—	—	—	2	43	099.0
—	—	—	—	—	—	—	—	—	—	—	—	—	1	099.1
51	47	51	51	34	34	13	10	12	10	4	8	19	2.058	110p,
789	625	380	299	232	176	159	96	78	72	54	63	166	8.384	111.0.1.2
—	1	—	—	2	—	3	—	—	—	2	—	—	9	133.0
11	8	6	9	6	7	1	2	—	3	1	—	—	1	262p
306	479	419	412	421	405	352	216	327	254	209	311	163	171	265.0p
2	—	—	—	—	—	—	—	—	—	—	—	—	—	390-392
1.075	1.245	1.100	1.091	1.041	1.150	1.185	740	975	777	507	461	974	(i) 13.128	470-474
—	—	—	—	—	—	—	—	—	—	—	—	—	2	670-672
6.120	6.150	4.729	3.869	2.976	2.731	2.483	1.565	1.920	1.522	1.114	1.130	3.405	27.147	E906p
9.046	9.449	7.186	6.310	5.158	4.673	4.378	2.761	3.413	2.646	1.931	1.875	3.703	267.281	

parte del codice. — (c) La ripartizione nei due gruppi è stata fatta secondo l'analogo raggruppamento contenuto nelle schede di denuncia (Mod. 15 Sanità (viventi in collettività, addetti a speciali lavori ecc.). — (f) Esclusa la sifilide da baliatico. — (g) Compresi 1.200 casi denunciati dai Medici Provinciali di 5.784 casi denunciati dai Medici Provinciali di cui non sono pervenute le schede.

Tav. 16 — Alcune malattie infettive e diffuse per provincia di provenienza

PROVINCIE REGIONI	Febbre tifoide	Infezioni da paratifi	Dissenteria bacillare	Gastroenterite dell'infanzia	Enterite coleri- forme (cholera nostras)	Brucellosi (febbre ondulante)	Difterite	Pertosse	Scarlattina	Meningite cerebro-spinale epidemica	Varicella	Morbillo	Rosolia	Epatopatie acute primitive (infettive)	Parotite epidemica	Sifilide (a)	Elenorragia (infezione gonococcica)
Torino	137	98	—	6	8	55	1	323	376	32	1.328	2.003	133	836	1.424	382	353
Vercelli	2	7	—	—	7	6	2	56	13	6	281	310	28	155	576	20	23
Novara	17	116	10	—	1	192	—	154	49	—	328	562	29	187	505	10	13
Cuneo	88	56	4	—	1	65	1	15	3	3	312	318	3	178	372	15	4
Asti	11	2	—	8	5	10	—	41	20	1	150	248	6	48	232	3	1
Alessandria	19	23	1	—	2	40	—	31	119	5	186	333	7	173	240	18	22
PIEMONTE	274	302	15	14	24	368	4	620	580	47	2.585	3.774	206	1.577	3.349	448	416
VALLE D'AOSTA	7	8	4	—	8	13	—	20	5	7	63	94	3	43	62	4	2
Varese	46	67	2	15	4	26	—	263	196	4	656	921	52	305	732	41	35
Como	45	15	—	21	5	141	—	210	160	5	608	668	100	376	300	49	50
Sondrio	9	10	—	23	6	47	—	30	6	6	57	62	8	64	96	2	—
Milano	217	385	37	201	38	57	—	621	4.816	73	2.973	3.573	291	1.923	2.031	425	435
Bergamo	28	28	11	5	1	34	2	92	105	8	410	727	37	631	383	1	1
Brescia	46	158	9	5	6	135	4	358	107	10	758	1.865	50	427	765	102	64
Pavia	18	78	—	1	—	22	1	100	67	4	314	396	27	356	480	26	48
Cremona	15	20	4	2	1	19	—	416	26	2	1.098	659	25	137	653	24	31
Mantova	27	31	—	8	13	16	1	148	38	1	317	543	26	127	477	37	12
LOMBARDIA	451	792	63	281	74	497	8	2.238	5.521	113	7.191	9.414	616	4.346	5.917	707	676
Bolzano-Bozen	11	100	1	23	17	3	2	160	223	18	275	290	29	279	764	22	130
Trento	10	45	—	—	3	62	1	34	98	1	195	335	13	190	161	22	54
TRENTINO-A. ADIGE	21	145	1	23	20	65	3	194	321	19	470	625	42	469	925	44	184
Verona	37	34	7	2	1	26	1	246	373	7	551	761	37	381	697	52	43
Vicenza	28	35	1	4	4	13	—	107	30	12	240	619	17	405	525	31	9
Belluno	6	17	1	8	3	13	1	69	33	5	187	317	7	83	330	—	—
Treviso	24	18	—	1	—	22	—	117	132	3	376	918	17	302	1.366	36	3
Venezia	106	44	—	10	6	16	8	100	129	33	427	1.130	18	491	853	1	—
Padova	35	58	3	48	10	34	—	47	101	16	183	304	13	644	521	42	22
Rovigo	21	14	—	4	2	56	—	67	1	2	61	343	7	71	229	3	3
VENETO	257	220	12	77	26	180	10	753	799	78	2.025	4.392	116	2.377	4.521	165	80
Pordenone	11	10	—	1	4	12	—	119	21	13	368	460	25	121	690	33	13
Udine	18	19	—	2	—	10	2	97	32	9	298	509	35	194	725	7	6
Gorizia	4	5	—	5	2	3	—	16	36	1	69	255	11	36	92	7	7
Trieste	12	9	—	18	1	—	—	4	287	2	454	1.227	54	110	714	49	95
FRIULI-V. GIULIA	45	43	—	26	7	25	2	236	376	25	1.189	2.451	125	461	2.221	96	121
Imperia	17	13	—	—	—	12	—	24	14	3	133	79	4	81	391	17	51
Savona	29	32	2	4	1	1	—	37	57	—	317	296	22	128	178	10	21
Genova	152	150	3	24	1	18	1	162	648	6	458	352	32	639	841	107	108
La Spezia	23	15	—	—	1	8	—	73	107	3	452	215	53	57	515	69	20
LIGURIA	221	210	5	28	3	39	1	296	826	12	1.360	942	111	905	1.925	203	200
Piacenza	13	22	—	1	14	14	—	70	13	1	291	85	6	147	528	50	50
Parma	25	42	—	9	4	21	—	250	106	—	984	335	25	208	1.218	11	12
Reggio nell'Emilia	18	13	4	6	3	28	—	167	37	1	728	2.694	32	157	526	21	21
Modena	33	9	—	1	3	31	—	160	31	1	1.190	1.689	108	234	1.202	32	43
Bologna	22	43	1	6	5	72	4	775	104	2	1.496	1.582	83	456	1.991	77	222
Ferrara	21	28	—	11	1	27	1	60	42	1	539	256	5	170	689	7	2
Ravenna	77	11	—	—	—	96	1	200	41	1	839	666	187	199	643	14	39
Forlì	21	64	3	9	8	49	—	178	126	1	557	652	93	245	795	33	43
EMILIA-ROMAGNA	230	232	8	43	25	338	6	1.860	500	8	6.624	8.159	539	1.816	7.592	245	432
Massa Carrara	9	4	—	—	1	10	—	8	1	2	63	93	1	132	87	2	—
Lucca	31	57	1	—	—	83	—	41	15	5	174	350	13	188	483	39	18
Pistoia	10	14	—	—	—	8	—	23	17	2	238	343	29	76	482	—	3
Firenze	65	86	2	4	—	6	2	187	302	17	874	1.930	409	633	2.292	93	92
Livorno	42	61	—	—	1	10	—	137	17	4	845	118	48	185	973	29	16
Pisa	24	27	2	4	1	30	—	224	2	7	1.030	706	79	107	1.121	8	4
Arezzo	18	21	1	8	16	4	—	63	5	1	232	916	38	237	327	—	—
Siena	8	26	—	18	12	10	—	113	13	6	378	478	86	90	493	27	12
Grosseto	7	25	—	7	—	34	—	143	34	5	181	681	31	96	467	16	46
TOSCANA	214	321	6	41	36	250	2	939	406	49	4.015	5.615	734	1.744	6.725	214	191

(a) Cfr. la nota (f) a pag. 46.

Segue Tav. 16 — Alcune malattie infettive e diffuse per provincia di provenienza

PROVINCIE REGIONI	Febbre tifoide	Infezioni da paratifi	Dissenteria bacillare	Gastroenterite dell'infanzia	Enterite coleriforme (cholera nostras)	Brucellosi (febbre ondulante)	Difterite	Pertosse	Scarlattina	Meningite cerebro-spinale epidemica	Varicella	Morbillo	Rosolia	Epatopatie acute primitive (infettive)	Parotite epidemica	Sifilide (a)	Blenorragia (infezione gonococcica)
Perugia	19	15	2	5	4	20	—	78	31	8	307	331	21	244	1.032	18	49
Terni	12	3	—	27	20	13	1	25	10	7	135	147	10	83	150	2	—
UMBRIA	31	18	2	32	24	33	1	103	41	15	442	478	31	327	1.182	20	49
Pesaro e Urbino	33	15	—	—	—	49	—	134	52	6	228	502	21	180	273	8	8
Ancona	30	15	—	10	15	24	1	123	46	2	612	134	59	293	736	19	13
Macerata	58	53	3	10	21	14	1	114	3	13	391	111	52	112	114	1	—
Ascoli Piceno	13	10	—	3	5	—	—	17	1	6	233	24	11	122	794	1	—
MARCHE	134	93	3	23	36	92	2	388	102	27	1.464	771	143	707	1.917	29	44
Viterbo	18	16	2	1	—	26	—	52	5	6	104	384	12	89	241	—	2
Rieti	17	9	—	—	—	40	2	29	6	5	99	158	5	54	416	—	1
Roma	307	614	6	162	10	118	8	193	729	66	1.326	2.477	159	1.779	2.050	3	8
Latina	125	123	—	33	7	25	—	47	10	9	388	218	31	283	426	—	2
Frosinone	152	47	—	14	11	43	1	43	3	6	61	163	53	182	119	4	1
LAZIO	619	809	8	210	28	252	11	364	753	92	1.978	3.400	260	2.387	3.252	7	14
L'Aquila	9	13	—	2	—	42	—	31	8	1	171	354	8	56	235	5	4
Teramo	19	13	2	1	2	12	3	46	7	3	106	78	16	89	322	2	—
Pescara	8	5	—	—	1	23	—	29	2	5	144	133	15	70	119	3	5
Chieti	12	23	1	—	1	4	—	43	9	3	133	131	11	120	198	1	—
ABRUZZI	48	54	3	3	4	81	3	149	26	12	554	696	50	335	874	11	9
Isernia	12	3	—	7	29	16	—	4	2	3	37	100	2	21	64	—	1
Campobasso	36	13	2	44	43	21	—	59	5	4	42	331	26	71	38	1	2
MOLISE	48	16	2	51	72	37	—	63	7	7	79	431	28	92	102	1	3
Caserta	244	43	1	78	10	57	6	74	2	34	79	263	15	738	206	18	45
Benevento	17	6	—	21	14	12	10	24	—	2	36	41	2	153	141	—	1
Napoli	691	171	—	123	60	26	109	289	10	18	425	530	47	2.611	399	103	101
Avellino	75	32	5	22	35	43	1	99	4	9	51	365	9	232	163	2	1
Salerno	143	70	—	46	29	112	13	98	7	7	189	477	9	575	87	1	—
CAMPANIA	1.170	322	6	290	148	250	139	584	23	70	780	1.676	82	4.309	996	124	208
Foggia	178	35	—	24	10	65	4	129	4	7	281	306	47	465	210	35	49
Bari	794	72	—	49	26	74	8	322	39	22	234	326	46	1.032	451	204	141
Taranto	429	17	—	8	3	13	1	88	13	9	87	595	14	305	97	53	105
Brindisi	399	166	1	25	12	7	2	74	2	8	80	174	4	257	71	33	20
Lecce	91	9	—	5	5	26	1	29	2	11	114	96	6	273	164	7	10
PUGLIA	1.891	299	1	111	56	185	16	642	60	57	796	1.497	117	2.332	993	332	325
Potenza	42	7	—	4	—	23	2	28	5	8	116	144	14	101	175	1	1
Matera	74	4	—	5	—	10	—	24	—	4	77	323	2	67	80	8	11
BASILICATA	116	11	—	9	—	33	2	52	5	12	193	467	16	168	255	9	12
Cosenza	32	28	—	1	—	8	—	104	3	1	123	474	31	169	245	—	—
Catanzaro	104	22	—	—	1	38	—	52	14	12	84	455	39	219	189	5	4
Reggio di Calabria	43	84	—	4	5	25	2	114	1	8	207	493	10	181	296	—	2
CALABRIA	179	134	—	5	6	71	2	270	18	21	414	1.422	80	569	730	5	6
Trapani	50	18	3	27	14	7	—	46	7	5	40	353	9	157	158	16	26
Palermo	214	89	103	218	95	54	3	189	15	44	482	694	105	671	144	33	44
Messina	56	13	3	5	12	58	2	119	4	9	82	211	3	221	155	16	68
Agrigento	28	36	1	11	22	10	—	70	—	1	51	175	9	139	76	—	1
Caltanissetta	185	52	1	30	11	46	—	66	—	10	139	319	31	110	180	5	10
Enna	82	37	—	—	—	31	—	74	4	5	90	105	—	36	156	7	3
Catania	182	38	8	3	—	80	24	164	5	3	143	274	29	504	402	70	63
Ragusa	35	9	—	1	2	13	2	39	7	3	97	63	1	66	151	23	22
Siracusa	80	19	—	11	1	11	7	69	1	2	50	73	38	113	125	21	18
SICILIA	912	311	119	306	157	310	38	836	43	82	1.174	2.267	225	2.017	1.547	191	255
Sassari	109	27	—	3	7	6	1	44	24	23	146	387	19	581	249	11	37
Nuoro	11	6	1	—	3	23	1	39	—	4	37	310	4	254	18	2	3
Oristano	—	3	—	1	3	1	—	2	—	4	14	27	15	561	209	112	100
Cagliari	192	111	—	2	2	87	—	90	70	41	343	876	5	37	64	4	2
SARDEGNA	312	147	1	6	15	117	2	175	94	72	540	1.603	43	1.433	540	129	142
ITALIA	7.180	4.487	259	1.579	769	3.236	252	10.782	10.506	825	33.936	50.171	3.567	28.414	45.625	2.984	3.369
ESTERO	22	54	1	1	2	2	—	4	2	4	69	31	2	77	83	18	29
TOTALE	7.202	4.541	260	1.580	771	3.238	252	10.786	10.508	829	34.005	50.202	3.569	28.491	45.708	(b)4.202	(c)4.751

(a) Cfr. la nota (f) a pag. 46. — (b) Cfr. la nota (g) a pag. 46. — (c) Cfr. la nota (h) a pag. 46.

DENUNCIE DI ABORTO - 1975

Tav. 17 — Aborti per età della gestante e causa

N. della classificazione Istat	CAUSE DI ABORTO	ETÀ DELLE GESTANTI									TO-TALE	
		Fino a 14 anni	15-19	20-24	25-29	30-34	35-39	40-44	45-49	50 e oltre		n.i.
	I - CAUSE GENERALI	3	132	469	756	709	662	342	49	—	45	3.167
	A) CAUSE ESTERNE	3	89	296	425	381	351	212	36	—	31	1.824
01	Traumi fisici	2	74	253	383	347	326	199	35	—	29	1.648
01.0	<i>Accidentali</i>	—	7	24	25	25	23	12	3	—	3	122
01.1	<i>Professionali</i>	1	2	5	7	4	7	6	2	—	—	34
01.2	<i>Operatori</i>	—	—	3	4	1	3	2	—	—	2	15
01.3	<i>Altri</i>	1	65	221	347	317	293	179	30	—	24	1.477
02	Traumi psichici	1	7	36	36	28	20	11	1	—	2	142
03	Eccitazioni dirette ed indirette dell'apparato genitale	—	5	5	5	4	5	2	—	—	—	26
04	Eterointossicazioni	—	3	2	1	2	—	—	—	—	—	8
04.0	<i>Professionali</i>	—	—	1	—	—	—	—	—	—	—	1
04.1	<i>Voluttuarie</i>	—	—	—	—	—	—	—	—	—	—	—
04.2	<i>Terapeutiche</i>	—	—	1	1	2	—	—	—	—	—	4
04.3	<i>Criminose</i>	—	3	—	—	—	—	—	—	—	—	3
	B) VAUSE INTERNE	—	43	173	331	328	311	130	13	—	14	1.343
05	Malattie infettive acute	—	12	55	78	54	37	14	—	—	2	252
06	Sifilide ed altre malattie infettive croniche	—	2	6	8	4	11	3	—	—	1	35
07	Incompatibilità Rh ed altre incompatibilità di gruppo	—	1	15	42	35	24	5	—	—	1	123
08	Altre malattie	—	28	97	203	235	239	108	13	—	10	933
08.0	<i>Tossiemie della gravidanza</i>	—	4	28	25	44	25	13	1	—	1	141
08.1	<i>Cardiopatie ed altre malattie dell'apparato cardiovascolare</i>	—	5	13	52	47	63	27	4	—	3	214
08.2	<i>Anemie ed altre malattie del sangue e degli organi ematopoietici</i>	—	2	10	16	11	11	6	—	—	1	57
08.3	<i>Diabete ed altre malattie del ricambio od endocrine</i>	—	2	17	17	24	37	18	2	—	1	118
08.4	<i>Nefrite ed altre malattie dell'apparato urinario</i>	—	3	11	24	31	29	15	2	—	2	117
08.5	<i>Malattie dell'apparato digerente</i>	—	—	—	—	—	—	—	—	—	—	—
08.6	<i>Malattie dell'apparato respiratorio</i>	—	2	2	6	3	9	2	—	—	—	24
08.7	<i>Carenze vitaminiche ed alimentari</i>	—	—	—	—	—	—	1	—	—	—	1
08.8	<i>Altre malattie materne</i>	—	10	16	63	75	65	26	4	—	2	261
	II - CAUSE GENITALI	49	2.314	8.208	11.265	9.780	8.726	5.101	735	—	524	46.702
09	Anomalie di sviluppo, di forma e di posizione dell'utero	23	848	2.266	2.548	1.712	1.153	494	52	—	93	9.189
10	Disfunzione ovarica	7	258	774	886	640	535	305	45	—	49	3.499
11	Endometriti ed altre malattie infettive dell'utero	19	1.167	4.899	7.201	6.339	5.582	3.090	401	—	336	29.034
12	Malattie infettive degli annessi	—	7	36	54	44	41	33	2	—	2	219
13	Fibromi ed altri tumori dell'utero	—	16	133	418	863	1.289	1.115	222	—	32	4.088
14	Tumori dell'ovaio	—	2	9	15	7	4	1	—	—	—	38
15	Lacerazioni del collo ed altre cause	—	16	91	143	175	122	63	13	—	12	635
	III - CAUSE OVULARI	32	2.529	9.440	12.722	9.707	7.857	3.895	493	9	433	47.117
16	Anomalie di inserzione dell'uovo	—	113	332	490	410	320	130	20	—	20	1.835
17	Anomalie di sviluppo o di conformazione dell'embrione e degli annessi	6	456	1.551	2.115	1.487	1.180	570	84	9	72	7.530
17.0	<i>Gravidanza molare</i>	—	64	204	218	107	92	54	29	2	10	760
17.1	<i>— multipla</i>	1	10	19	25	12	14	1	—	—	1	83
17.2	<i>Malformazioni fetali</i>	—	74	253	354	287	221	107	16	—	15	1.327
17.3	<i>Polidramnios ed altre</i>	5	308	1.075	1.518	1.081	853	408	41	5	46	5.340
18	Morte endouterine dell'embrione o del feto	26	1.960	7.557	10.117	7.810	6.357	3.195	389	—	341	37.752
	IV - ALTRE CAUSE	10	981	3.503	4.716	3.639	3.161	1.578	234	1	187	18.010
19	Aborto terapeutico da causa non indicata	—	2	11	28	19	26	10	1	—	1	98
20	Cause non determinate	10	979	3.492	4.688	3.620	3.135	1.568	233	1	186	17.912
	TOTALE	94	5.956	21.620	29.459	23.835	20.406	10.916	1.511	10	1.189	114.996

Tav. 18 — Aborti per mese e provincia

PROVINCIE REGIONI	GEN	FEB	MAR	APR	MAG	GIU	LUG	AGO	SET	OTT	NOV	DIC	TOTALE
Torino	450	453	439	385	447	400	394	294	384	414	403	417	4.880
Vercelli	69	47	51	45	39	41	54	44	43	56	43	43	575
Novara	96	84	103	77	96	86	80	85	87	74	77	75	1.020
Cuneo	51	44	67	45	49	44	57	40	47	49	49	38	580
Asti	26	27	28	22	20	33	24	28	27	27	18	14	294
Alessandria	60	58	56	54	64	53	66	52	61	54	58	68	704
PIEMONTE	752	713	744	628	715	657	675	543	649	674	648	655	8.053
VALLE D'AOSTA	16	13	9	17	16	17	21	17	23	16	13	13	191
Varese	158	141	146	136	157	137	141	137	136	108	121	138	1.656
Como	118	104	116	105	110	109	118	105	109	111	115	122	1.342
Sondrio	32	19	23	18	28	29	22	31	19	21	18	21	281
Milano	825	725	750	692	756	715	641	458	694	725	686	602	8.269
Bergamo	144	138	119	133	121	118	109	103	109	109	106	116	1.425
Brescia	198	163	173	183	194	177	162	136	142	145	123	127	1.923
Pavia	85	73	74	67	76	82	84	56	81	71	61	80	890
Cremona	46	44	45	54	57	44	53	41	39	52	37	45	557
Mantova	67	70	65	63	56	73	55	72	69	54	61	65	770
LOMBARDIA	1.673	1.477	1.511	1.451	1.555	1.484	1.385	1.139	1.398	1.396	1.328	1.316	17.113
Bolzano-Bozen	57	79	77	70	63	73	64	83	69	59	64	70	828
Trento	66	40	42	40	46	52	40	53	31	43	34	40	527
TRENTINO-A. ADIGE	123	119	119	110	109	125	104	136	100	102	98	110	1.355
Verona	121	94	111	108	96	114	105	112	101	113	93	117	1.285
Vicenza	103	84	94	97	76	58	66	79	85	89	74	76	981
Belluno	22	24	18	14	31	27	24	29	28	22	23	22	284
Treviso	88	84	79	83	82	73	91	81	73	88	75	78	980
Venezia	105	100	134	108	119	109	111	112	106	101	83	102	1.290
Padova	144	112	133	140	148	131	146	133	164	114	117	105	1.587
Rovigo	47	46	48	45	51	53	54	49	47	40	20	47	547
VENETO	630	544	617	600	603	565	597	595	604	567	485	547	6.954
Pordenone	47	28	48	38	42	43	41	45	40	44	49	46	511
Udine	67	56	46	75	76	54	73	76	66	67	62	61	779
Gorizia	18	25	18	21	13	19	11	25	18	13	10	16	207
Trieste	43	29	30	34	21	32	41	31	37	24	26	30	378
FRIULI-V. GIULIA	175	138	142	168	152	148	166	177	161	148	147	153	1.875
Imperia	23	35	41	24	40	40	36	23	25	36	30	26	379
Savona	56	51	58	60	54	56	75	82	57	50	57	51	707
Genova	164	140	146	167	152	143	146	134	149	145	118	140	1.744
La Spezia	25	34	26	31	27	31	36	41	36	32	20	31	370
LIGURIA	268	260	271	282	273	270	293	280	267	263	225	248	3.200
Piacenza	28	8	28	31	23	19	25	26	20	19	22	30	279
Parma	58	51	61	52	59	47	55	55	50	54	55	43	640
Reggio nell'Emilia	44	55	72	67	54	46	65	41	55	43	56	52	650
Modena	151	144	118	129	131	128	122	130	121	133	136	138	1.581
Bologna	142	123	124	137	134	137	129	130	123	123	124	141	1.587
Ferrara	61	52	63	67	53	62	76	69	67	65	62	61	758
Ravenna	78	75	66	62	69	78	90	80	63	69	62	50	842
Forlì	136	132	129	131	122	132	149	137	135	111	115	123	1.552
EMILIA-ROMAGNA	698	640	661	676	645	649	711	668	634	617	632	638	7.869
Massa-Carrara	37	35	39	25	36	40	35	35	40	37	32	36	427
Lucca	89	79	75	70	76	68	87	75	68	70	66	87	910
Pistoia	27	32	26	26	23	37	29	26	26	33	26	35	346
Firenze	215	201	222	197	179	185	187	139	211	189	143	164	2.232
Livorno	57	74	52	66	72	56	72	90	63	62	44	43	751
Pisa	68	52	58	78	53	66	65	66	58	73	44	84	765
Arezzo	54	49	52	63	46	54	48	55	64	42	26	44	597
Siena	42	49	32	37	44	33	49	41	39	47	47	44	504
Grosseto	48	47	45	56	55	48	50	48	54	47	32	40	570
TOSCANA	637	618	601	618	584	587	622	575	623	600	460	577	7.102

Segue Tav. 18 — Aborti per mese e provincia

PROVINCIE REGIONI	GEN	FEB	MAR	APR	MAG	GIU	LUG	AGO	SET	OTT	NOV	DIC	TOTALE
Perugia	91	83	87	115	107	105	107	104	98	92	105	97	1.191
Terni	45	42	40	44	29	38	47	38	44	45	33	39	484
UMBRIA	136	125	127	159	136	143	154	142	142	137	138	136	1.675
Pesaro e Urbino	61	54	60	52	57	48	53	57	59	41	56	62	660
Ancona	88	70	78	69	94	91	93	98	77	76	80	87	1.001
Macerata	49	44	57	50	46	45	42	46	43	43	36	48	549
Ascoli Piceno	62	58	62	61	64	63	65	75	63	57	58	62	750
MARCHE	260	226	257	232	261	247	253	276	242	217	230	259	2.960
Viterbo	34	37	40	30	44	36	39	30	35	24	36	32	417
Rieti	16	15	23	12	13	19	15	20	(a)	(a)	(a)	(a)	133
Roma	619	588	665	659	650	652	687	483	581	659	595	613	7.451
Latina	84	70	73	61	98	96	77	87	85	61	68	69	929
Frosinone	72	76	76	63	70	68	89	79	79	74	63	61	870
LAZIO	825	786	877	825	875	871	907	699	780	818	762	775	9.800
L'Aquila	43	31	41	43	36	28	38	44	40	34	25	40	443
Teramo	46	41	42	64	53	43	59	50	50	48	46	40	582
Pescara	24	25	24	23	21	22	25	32	17	15	19	42	289
Chieti	52	2	60	59	57	61	67	99	69	53	62	71	712
ABRUZZI	165	99	167	189	167	154	189	225	176	150	152	193	2.026
Isernia	12	11	13	10	15	11	10	15	12	9	12	12	142
Campobasso	58	36	44	61	51	46	57	66	58	60	56	50	643
MOLISE	70	47	57	71	66	57	67	81	70	69	68	62	785
Caserta	(a)	(a)	(a)	(a)	(a)	(a)	(a)	(a)	(a)	(a)	(a)	(a)	(a)
Benevento	58	59	63	67	48	61	74	77	59	67	72	62	767
Napoli	750	611	691	722	707	694	691	643	702	688	696	641	8.236
Avellino	91	63	79	54	61	40	57	55	56	72	73	77	778
Salerno	206	160	156	176	172	172	223	207	186	186	157	171	2.172
CAMPANIA	1.105	893	989	1.019	988	967	1.045	982	1.003	1.013	998	951	11.953
Foggia	288	378	253	300	281	284	256	280	296	311	288	198	3.413
Bari	367	310	334	298	355	297	359	383	341	329	310	356	4.039
Taranto	208	178	162	197	173	165	192	223	175	157	221	168	2.239
Brindisi	126	123	137	136	141	115	144	131	140	148	116	115	1.672
Lecce	183	172	207	168	198	192	200	229	189	175	194	194	2.301
PUGLIA	1.172	1.161	1.093	1.099	1.148	1.073	1.151	1.246	1.141	1.120	1.129	1.031	13.564
Potenza	64	69	84	55	62	58	52	59	55	65	54	65	742
Matera	31	22	22	21	27	22	32	30	24	23	24	27	305
BASILICATA	95	91	106	76	89	80	84	89	79	88	78	92	1.047
Cosenza	86	72	101	105	114	93	(a)	92	98	108	89	79	1.037
Catanzaro	127	137	160	145	173	132	131	166	120	174	156	152	1.773
Reggio di Calabria	121	109	101	120	121	134	116	112	98	99	95	113	1.339
CALABRIA	334	318	362	370	408	359	247	370	316	381	340	344	4.149
Trapani	91	83	88	84	78	77	93	75	81	74	77	76	977
Palermo	280	248	272	248	270	241	270	245	291	242	244	258	3.109
Messina	140	146	138	115	122	142	165	142	138	106	121	111	1.586
Agrigento	88	81	73	62	60	59	68	69	50	69	88	54	821
Caltanissetta	97	71	81	81	74	91	85	98	72	82	71	58	961
Enna	43	37	33	31	39	31	31	34	37	34	25	28	403
Catania	202	135	168	170	194	181	174	175	154	145	157	157	2.012
Ragusa	44	50	47	42	60	49	52	67	52	53	39	42	597
Siracusa	(a)	(a)	(a)	(a)	(a)	(a)	(a)	(a)	(a)	(a)	(a)	(a)	(a)
SICILIA	985	851	900	833	897	871	938	905	875	805	822	784	10.466
Sassari	(a)	(a)	(a)	(a)	(a)	(a)	(a)	(a)	(a)	(a)	8	25	33
Nuoro	36	25	34	39	36	34	29	30	23	38	34	28	386
Oristano	24	21	18	27	23	32	25	21	34	28	15	26	294
Cagliari	199	176	192	209	171	185	193	180	181	135	162	163	2.146
SARDEGNA	259	222	244	275	230	251	247	231	238	201	219	242	2.859
ITALIA	10.378	9.341	9.854	9.698	9.917	9.575	9.856	9.376	9.521	9.382	8.972	9.126	114.996

(a) Le denunce non sono pervenute.

PROVINCIE REGIONI	Malattie infettive e parassitarie			Tumori							Benigni e di natura non specificata	Disturbi psichici	Malattie del sistema nervoso e degli organi dei sensi	Malattie del sistema circolatorio						
	Apparato respiratorio	Altre forme	Altre	maligni										Ipertensione	Malattie ischemiche del cuore	Malattie croniche dell'endocardio	Degenerazioni del miocardio	Disturbi circolatori dell'encefalo	Altre	
				Stomaco	Intestino	Fegato e vie biliari	Trachea, bronchi e polmoni	Mammella e organi genitali della donna	Altri (b)	Reumatismo acuto e cardiopatie reumatiche										
Torino	138	18	119	618	669	360	716	758	1.814	73	43	244	178	579	3.276	12	2.029	3.179	1.655	
Vercelli	19	4	22	128	151	79	167	155	409	19	8	54	39	150	799	1	696	1.044	477	
Novara	31	2	27	173	175	92	176	177	431	36	15	66	42	188	853	5	720	1.045	499	
Cuneo	55	1	29	238	178	96	142	204	424	16	21	53	53	174	887	5	1.097	1.024	549	
Asti	2	—	2	95	85	45	89	87	191	17	3	22	17	66	375	2	395	519	227	
Alessandria	17	2	21	216	221	121	215	199	492	46	39	91	50	139	897	13	736	1.005	604	
PIEMONTE	262	27	220	1.468	1.479	793	1.505	1.560	3.761	207	129	530	379	1.296	7.087	38	5.673	7.796	4.011	
VALLE D'AOSTA	11	1	11	20	27	17	27	45	92	7	4	10	7	26	183	—	80	138	78	
Varese	45	3	41	284	264	102	320	280	619	29	29	66	67	184	1.160	6	676	1.019	510	
Como	32	4	30	265	224	115	296	211	591	37	17	59	50	174	1.194	5	563	1.174	627	
Sondrio	18	2	6	56	38	32	65	41	142	3	8	13	9	31	226	2	144	201	115	
Milano	111	10	128	1.295	1.093	547	1.756	1.227	3.134	147	33	396	305	761	5.716	24	1.884	4.702	2.406	
Bergamo	64	3	32	334	164	169	343	228	573	23	7	80	53	213	1.039	1	572	1.192	609	
Brescia	68	2	28	368	202	174	377	288	795	24	28	94	62	200	1.387	2	627	1.322	722	
Pavia	35	4	27	249	195	119	318	186	623	34	18	83	42	208	1.060	7	772	1.054	564	
Cremona	17	1	15	248	88	55	162	128	320	17	16	59	33	120	856	—	346	678	389	
Mantova	28	1	16	191	104	78	169	119	294	20	21	50	22	93	738	3	395	724	343	
LOMBARDIA	416	30	323	3.290	2.372	1.391	3.806	2.708	7.091	334	177	890	643	1.984	13376	50	5.979	12066	6.285	
Bolzano-Bozen	31	3	12	118	90	47	111	85	277	12	15	31	16	49	500	4	261	442	303	
Trento	67	4	24	143	92	75	135	137	363	9	23	51	35	115	724	2	473	512	390	
TRENTINO-ALTO ADIGE	98	7	36	261	182	122	246	222	640	21	38	82	51	164	1.224	6	734	954	693	
Verona	29	26	221	211	159	126	318	174	661	46	17	83	57	169	1.223	2	634	1.125	676	
Vicenza	5	4	29	131	135	80	240	140	522	29	28	83	34	175	1.188	3	663	773	538	
Belluno	26	2	7	82	56	33	112	65	211	17	16	29	28	81	444	2	286	302	200	
Treviso	59	7	24	160	127	74	276	169	576	22	14	66	42	138	1.007	1	650	760	508	
Venezia	25	6	17	188	185	94	417	172	591	44	14	60	49	254	1.177	3	465	680	389	
Padova	33	5	59	229	177	102	423	189	686	56	16	73	72	181	1.294	2	640	932	496	
Rovigo	2	—	9	61	60	35	132	63	192	8	6	27	21	64	472	1	300	389	218	
VENETO	179	50	366	1.062	899	544	1.918	972	3.439	222	111	421	303	1.062	6.775	14	3.638	4.961	3.025	
Pordenone	3	2	8	90	61	32	141	84	253	13	5	19	22	61	635	—	271	278	173	
Udine	31	30	197	244	111	91	315	173	512	30	18	58	57	152	1.162	4	655	690	366	
Gorizia	13	2	9	49	31	19	67	57	151	6	2	12	8	22	225	—	207	146	99	
Trieste	23	2	17	100	131	70	234	180	359	19	21	33	25	70	893	35	129	446	274	
FRIULI-V. GIULIA	70	36	231	483	334	212	757	494	1.275	68	46	122	112	305	2.915	39	1.262	1.560	912	
Imperia	31	4	8	67	81	57	77	95	191	13	3	32	11	46	538	3	276	386	252	
Savona	8	7	19	100	122	60	100	115	240	14	6	35	24	95	867	2	310	509	263	
Genova	87	4	56	378	471	205	624	448	1.259	66	31	204	100	402	3.567	4	792	1.447	727	
La Spezia	12	—	9	72	82	56	116	78	222	7	—	19	16	92	426	2	161	384	171	
LIGURIA	138	15	92	617	756	378	917	736	1.912	100	40	290	151	635	5.398	11	1.539	2.726	1.413	
Piacenza	6	1	28	174	108	59	113	92	269	15	3	25	28	87	616	4	429	585	238	
Parma	21	2	19	232	141	76	177	177	369	24	7	65	28	123	753	—	301	714	330	
Reggio nell'Emilia	15	2	17	224	118	50	180	96	318	14	4	45	25	129	724	2	332	794	383	
Modena	24	1	19	238	169	82	235	158	442	50	8	66	34	156	977	5	397	820	431	
Bologna	28	4	51	407	339	126	369	297	897	32	21	104	107	203	2.339	4	402	1.328	859	
Ferrara	20	4	11	147	144	56	196	101	356	15	8	30	33	81	646	2	297	652	377	
Ravenna	5	1	17	233	123	44	145	95	285	9	9	36	33	68	565	2	203	489	311	
Forlì	17	8	97	357	152	76	193	133	337	29	6	66	41	87	769	3	327	636	399	
EMILIA-ROMAGNA	136	23	259	2.012	1.294	569	1.608	1.149	3.273	188	66	437	329	934	7.389	22	2.688	6.016	3.328	
Massa-Carrara	12	1	8	120	49	39	110	51	144	9	2	19	29	50	356	3	114	304	123	
Lucca	33	1	27	116	120	77	177	116	338	27	7	39	24	63	713	2	266	748	383	
Pistoia	8	1	7	131	80	39	97	57	199	16	2	23	13	40	345	2	132	474	254	
Firenze	73	3	61	690	406	191	476	377	1.051	63	32	141	96	224	1.510	6	740	1.791	1.272	
Livorno	13	3	14	136	136	55	134	123	302	22	6	22	24	94	626	3	136	493	290	
Pisa	10	22	115	157	121	57	147	117	340	48	1	45	42	74	702	1	179	715	353	
Arezzo	15	1	11	228	92	37	84	60	221	13	4	32	20	54	402	2	283	564	257	
Siena	11	—	18	172	143	35	89	72	201	8	2	26	21	68	461	1	179	538	292	
Grosseto	10	—	14	117	90	30	74	57	164	10	3	23	24	52	344	2	107	353	181	
TOSCANA	185	32	265	1.867	1.237	560	1.388	1.030	2.960	216	59	370	293	719	5.459	22	2.136	5.980	3.405	

(a) I morti, classificati per causa, si riferiscono alla popolazione presente e sono ordinati secondo la classificazione minima ISTAT, basata sulla classificazione 1972, pag. 329 (con l'eccezione del codice 493 «asma bronchiale» spostato da «mal. endocrine, della nutrizione e del metabolismo» a «affezz. broncop.»). —

MORTI PER CAUSA

per causa (a) — 1975
e Regioni

Malattie dell'apparato respiratorio		Malattie dell'apparato digerente					Altri stati morbosi										Sintomi e stati morbosi mal definiti		Accidenti, avvelenamenti e traumatismi		TOTALE
Affezioni broncopulmonari	Altre	Ulcera gastrica, duodenale e digiunale	Appendicite	Occlusione intestinale ed ernie	Fegato e vie biliari	Altre	Malattie endocrine, della nutrizione e del metabolismo	Malattie del sangue e degli organi ematopoietici	Malattie dell'apparato urinario	Malattie degli organi genitali	Complicaz. della gravidanza, del parto e del puerperio	Malattie della pelle e del sottocutaneo	Malattie del sistema osteo-muscolare e del tessuto connettivo	Malformazioni congenite	Alcune cause di mortalità perinatale	Senilità senza menzione di psicosi	Altri	Accidenti del traffico	Altri accidenti, suicidi ed omicidi		
1.357	292	171	30	165	1.108	160	584	20	212	80	13	15	49	200	547	478	191	577	834	23.561	
406	55	44	5	36	203	26	128	9	56	18	—	—	13	16	53	323	84	111	151	6.140	
376	82	27	1	42	261	39	133	9	45	22	2	2	7	28	63	202	96	182	228	6.600	
498	69	47	2	43	264	34	139	6	50	54	1	6	23	20	59	256	92	158	228	7.295	
252	19	9	1	23	86	19	52	3	19	11	1	1	2	11	41	120	48	50	107	3.094	
362	61	40	1	58	162	29	130	8	51	48	2	2	28	14	59	414	130	137	231	7.091	
3.251	578	338	40	367	2.084	307	1.166	55	433	233	19	28	122	289	822	1.793	641	1.215	1.779	53.781	
60	26	3	1	14	65	2	26	1	14	6	—	1	—	6	12	48	23	44	61	1.197	
463	79	42	4	51	307	52	169	10	79	29	3	2	16	40	100	163	117	179	222	7.831	
502	111	30	3	31	377	38	154	11	66	34	2	4	13	39	128	174	111	126	265	7.887	
107	47	6	2	10	73	8	36	—	14	18	—	1	6	14	39	72	22	47	67	1.741	
2.160	369	182	20	205	1.714	169	757	41	319	120	6	29	38	239	626	478	271	675	1.007	35.088	
565	96	29	7	45	510	47	167	8	63	26	2	2	13	114	175	142	108	267	241	8.326	
619	119	49	6	38	581	44	223	11	72	28	3	5	11	48	167	158	89	316	284	9.641	
367	74	38	3	56	329	32	144	12	71	41	2	4	19	41	109	223	87	154	240	7.644	
242	39	21	1	19	221	16	75	3	32	20	—	1	7	15	39	98	36	93	110	4.636	
269	45	35	3	28	174	21	85	5	21	19	3	2	10	8	56	97	58	115	128	4.589	
5.294	979	432	49	483	4.286	427	1.810	101	737	335	21	50	133	558	1.439	1.603	899	1.972	2.564	87.383	
236	41	18	6	16	191	26	51	9	33	15	—	—	11	24	59	62	75	104	187	3.571	
253	55	23	2	23	232	33	66	11	25	15	1	1	17	19	74	161	77	111	129	4.702	
489	96	41	8	39	423	59	117	20	58	30	1	1	28	43	133	223	152	215	316	8.273	
436	82	45	2	50	307	53	177	9	79	25	5	5	19	75	133	78	119	305	305	8.266	
359	67	41	3	38	382	43	192	7	67	20	3	6	14	43	104	123	124	185	277	6.904	
195	63	14	3	18	159	18	34	4	19	10	2	4	5	15	28	34	37	64	120	2.841	
378	95	40	8	36	416	34	122	6	64	18	1	2	10	31	100	70	95	265	176	6.647	
402	83	39	10	26	467	43	128	6	46	17	2	5	11	30	89	64	78	192	249	6.817	
411	51	49	5	40	360	67	150	13	65	22	6	6	10	82	166	128	94	310	215	7.885	
127	29	14	—	13	86	7	71	6	12	11	1	4	8	9	33	93	28	70	85	2.767	
2.308	470	242	37	219	2.177	265	874	51	352	123	20	32	77	285	651	590	575	1.391	1.427	42.127	
199	37	14	2	17	209	16	56	—	29	19	1	2	2	12	48	46	36	86	83	3.065	
382	71	43	3	26	422	49	112	4	51	19	1	5	9	29	73	100	86	232	355	6.968	
144	21	15	1	6	104	9	57	5	18	14	—	—	1	4	28	17	39	31	70	1.709	
256	34	41	2	19	247	27	112	5	48	10	—	1	17	24	23	34	107	49	130	4.247	
981	163	113	8	68	982	101	337	14	146	62	2	8	29	69	172	197	268	398	638	15.989	
188	45	14	—	21	91	19	59	4	26	11	—	3	5	7	28	85	55	36	94	2.962	
241	33	38	2	22	157	20	83	5	41	27	2	3	4	8	28	96	58	47	156	3.967	
778	186	88	10	110	524	125	407	31	143	88	2	13	19	81	128	87	449	145	540	14.826	
258	32	27	1	17	93	17	70	4	36	7	—	4	10	12	24	58	47	43	115	2.800	
1.465	296	167	13	170	865	181	619	44	246	133	4	23	38	108	208	326	609	271	905	24.555	
152	27	20	3	18	140	11	72	—	40	12	1	3	8	8	22	76	44	95	88	3.720	
327	57	38	6	35	184	27	96	10	45	20	1	6	17	33	80	74	69	155	156	4.995	
297	38	23	8	31	107	15	75	8	34	9	2	2	4	19	38	80	60	99	116	4.537	
375	90	27	4	44	189	32	116	14	50	21	4	3	14	29	81	73	146	179	180	5.983	
688	103	66	4	72	352	86	207	20	111	43	2	4	18	81	111	78	80	324	365	10.730	
206	31	30	2	26	166	23	105	23	34	21	1	2	10	21	56	97	81	133	151	4.417	
236	61	15	4	18	81	8	54	5	46	16	1	1	5	15	43	53	32	103	141	3.611	
345	60	23	—	45	151	29	118	10	70	16	2	11	8	21	83	153	69	143	193	5.283	
2.626	467	242	31	289	1.392	231	843	90	430	158	14	32	84	227	514	684	581	1.231	1.390	43.276	
158	28	10	1	10	108	12	62	4	25	13	—	—	3	32	21	81	25	26	64	2.226	
307	82	27	1	17	179	21	93	11	41	14	—	4	10	17	31	181	79	73	168	4.633	
183	27	9	—	16	78	13	53	2	27	7	1	—	10	10	9	112	49	43	73	2.642	
913	179	55	6	92	321	84	262	21	129	66	2	8	27	50	164	287	343	169	353	12.724	
202	54	21	3	24	155	22	114	5	28	23	—	1	4	21	48	153	85	68	126	3.789	
288	79	32	1	24	158	20	73	7	44	21	—	3	20	17	48	146	89	127	125	4.568	
263	55	10	5	21	102	11	61	6	35	13	—	2	6	12	38	89	37	63	107	3.316	
207	48	12	—	30	78	20	48	3	22	13	—	2	7	13	39	89	40	68	113	3.189	
149	31	13	2	18	91	10	57	3	19	12	—	1	3	7	24	82	34	62	50	2.323	
2.670	583	189	19	252	1.270	213	823	62	370	182	3	21	90	179	422	1.220	781	699	1.179	39.410	

internazionale delle malattie, VIII Revisione, 1965; cfr. il volume *Classificazioni delle malattie, traumatismi e cause di morte*, ISTAT, Metodi e Norme, serie C n. 7, giugno (b) Compresi i tumori dei tessuti linfatico ed ematopoietico.

PROVINCIE REGIONI	Malattie infettive e parassitarie			Tumori								Disturbi psichici	Malattie del sistema nervoso e degli organi dei sensi	Malattie del sistema circolatorio						
	Tubercolosi		Altre	Stomaco	Intestino	maligni					Benigni e di natura non specificata			Reumatismo articolare acuto e cardiopatie reumatiche	Ipertensione	Malattie ischemiche del cuore	Malattie croniche dell'endocardio	Degenerazioni del miocardio	Disturbi circolatori dell'encefalo	Altre
	Apparato respiratorio	Altre forme				Fegato e vie biliari	Trachea, bronchi e polmoni	Mammella e organi genitali della donna	Altri (b)											
Perugia	21	6	39	230	166	68	141	128	456	25	8	63	46	108	775	4	305	1.065	515	
Terni	—	2	8	66	58	31	53	71	148	8	1	22	28	82	281	3	107	392	141	
UMBRIA	21	8	47	296	224	99	194	199	604	33	9	85	72	190	1.056	7	412	1.457	656	
Pesaro e Urbino	6	1	10	173	67	48	71	64	207	10	8	28	15	43	461	2	165	512	243	
Ancona	6	2	20	139	121	70	148	107	355	22	9	36	48	77	588	5	221	733	372	
Macerata	3	3	14	119	96	40	74	52	174	17	1	22	21	73	352	2	189	492	296	
Ascoli Piceno	5	1	18	104	66	38	63	68	170	15	8	25	12	77	497	1	183	542	245	
MARCHE	20	7	62	535	350	196	356	291	906	64	26	111	96	270	1.898	10	758	2.279	1.156	
Viterbo	4	—	14	135	47	53	65	55	157	10	2	28	17	87	359	2	149	393	234	
Rieti	2	1	7	48	31	18	22	21	83	10	3	22	14	33	215	1	126	228	122	
Roma	157	33	172	796	713	590	1.377	1.017	2.437	164	30	329	361	1.189	4.509	27	1.830	3.435	1.822	
Latina	4	2	5	49	31	48	94	54	155	17	2	26	20	121	359	4	198	381	159	
Frosinone	12	2	21	104	62	71	81	76	200	35	4	37	44	194	668	4	450	658	281	
LAZIO	179	38	219	1.132	884	780	1.639	1.223	3.032	236	41	442	456	1.624	6.110	38	2.753	5.095	2.618	
L'Aquila	6	3	17	84	45	58	54	86	145	17	4	37	49	95	412	7	272	496	303	
Teramo	14	2	6	61	41	20	48	45	127	8	13	20	15	85	354	—	197	412	157	
Pescara	5	1	13	52	52	30	42	64	150	6	2	20	18	55	407	1	169	422	172	
Chieti	18	1	22	58	49	45	65	70	172	12	2	41	40	95	559	2	345	640	320	
ABRUZZI	43	7	58	255	187	153	209	265	594	43	21	118	122	330	1.732	10	983	1.970	952	
Isernia	4	1	2	36	13	18	15	22	46	1	—	9	14	49	112	—	82	149	78	
Campobasso	7	1	10	51	39	27	41	44	122	8	4	30	18	93	336	1	278	405	159	
MOLISE	11	2	12	87	52	45	56	66	168	9	4	39	32	142	448	1	360	554	237	
Caserta	10	—	38	87	70	95	132	94	261	27	3	50	62	265	995	11	504	879	286	
Benevento	4	1	12	53	33	49	43	48	141	13	1	32	32	116	402	2	217	465	160	
Napoli	109	6	405	339	386	426	798	562	1.345	79	9	229	252	756	4.701	14	1.578	2.769	1.109	
Avellino	7	1	21	70	55	64	69	57	167	17	1	32	40	128	568	12	403	593	224	
Salerno	22	6	66	113	90	128	180	165	402	20	17	117	81	265	1.213	7	617	1.163	485	
CAMPANIA	152	14	542	662	634	762	1.222	926	2.316	156	31	460	467	1.530	7.879	46	3.319	5.869	2.264	
Foggia	10	16	151	86	96	108	130	92	285	14	4	45	47	173	890	7	322	840	346	
Bari	47	7	70	172	200	170	320	291	696	40	9	110	149	320	1.939	5	979	1.414	638	
Taranto	7	9	139	55	59	63	130	84	213	17	3	36	34	112	538	5	325	514	240	
Brindisi	18	1	29	43	45	34	106	86	182	11	6	28	25	172	386	4	287	433	213	
Lecce	25	1	40	67	78	91	188	155	387	21	12	55	69	236	821	1	618	872	402	
PUGLIA	107	34	429	423	478	466	874	708	1.763	103	34	274	324	1.013	4.574	22	2.531	4.073	1.839	
Potenza	5	1	28	62	36	58	55	61	188	15	5	49	43	160	510	2	364	532	238	
Matera	1	—	9	31	20	30	23	24	76	3	—	16	21	82	171	1	163	234	103	
BASILICATA	6	1	37	93	56	88	78	85	264	18	5	65	64	242	681	3	527	766	341	
Cosenza	15	4	30	76	68	61	85	96	256	27	5	57	53	179	848	2	588	811	401	
Catanzaro	26	3	35	137	72	76	83	86	253	7	13	49	57	171	666	4	519	745	304	
Reggio di Calabria	13	2	39	80	77	76	89	93	241	25	7	63	71	162	728	1	538	710	318	
CALABRIA	54	9	104	293	217	213	257	275	750	59	25	169	181	512	2.262	7	1.645	2.266	1.023	
Trapani	9	3	31	54	58	52	88	101	201	20	6	52	34	150	521	2	314	766	295	
Palermo	30	4	64	154	140	195	264	254	584	67	9	111	68	345	1.048	2	982	1.438	814	
Messina	17	1	41	135	93	112	135	158	337	27	7	78	72	202	956	8	687	901	358	
Agrigento	4	1	21	55	42	85	59	91	195	18	1	34	46	154	529	3	487	592	310	
Caltanissetta	1	1	20	42	31	53	37	50	100	8	3	26	28	132	271	3	288	316	171	
Enna	2	1	12	52	22	24	23	31	81	13	5	18	25	78	208	1	234	309	136	
Catania	14	3	50	188	127	128	177	241	409	31	6	87	91	366	1.176	6	859	1.420	452	
Ragusa	4	—	14	59	44	52	41	68	111	8	1	25	22	113	305	3	320	410	186	
Siracusa	12	—	15	50	47	54	57	76	168	15	7	38	30	154	398	—	357	579	195	
SICILIA	93	14	268	789	604	755	881	1.070	2.166	207	45	469	416	1.694	5.412	28	4.478	6.731	2.917	
Sassari	24	5	22	74	67	53	112	59	246	10	7	30	25	174	619	1	284	509	207	
Nuoro	13	—	15	63	29	23	25	31	122	9	2	27	21	57	359	1	227	292	160	
Oristano	4	—	2	12	13	23	26	15	78	1	—	27	4	41	228	—	208	213	98	
Cagliari	41	4	36	109	71	90	125	115	347	24	13	70	35	154	665	1	650	651	319	
SARDEGNA	82	9	75	258	180	189	288	220	793	44	22	154	85	426	1.871	3	1.369	1.665	784	
ITALIA	2.263	364	3.656	15.903	12.446	8.332	18.226	14.244	37.799	2.335	933	5.538	4.583	15.098	83.729	377	42.864	74.922	37.937	

(a) Cfr. la corrispondente nota a pag. 54. — (b) Cfr. la corrispondente nota a pag. precedente.

COMUNI	Malattie infettive e parassitarie			Tumori							Benigni e di natura non specificata	Disturbi psichici	Malattie del sistema nervoso e degli organi dei sensi	Malattie del sistema circolatorio						Altre
	Tubercolosi		Altre	Stomaco	Intestino	maligni				Altri (c)				Reumatismo articolare acuto e cardiopatie reumatiche	Ipertensione	Malattie ischemiche del cuore	Malattie croniche dell'endocardio	Degenerazioni del miocardio	Disturbi circolatori dell'encefalo	
	Apparato respiratorio	Altre forme				Fegato e vie biliari	Trachea, bronchi e polmoni	Mammella e organi genitali della donna												
Perugia	10	5	20	53	46	17	48	35	106	7	1	19	10	28	230	1	60	222	106	
Terni	—	1	6	30	32	17	27	46	72	5	—	13	19	51	127	1	42	195	53	
Pesaro	6	—	5	47	24	14	20	26	79	4	—	8	6	8	117	2	43	129	76	
Ancona	1	—	13	38	43	32	56	35	132	10	6	12	20	21	222	2	48	176	99	
Macerata	1	1	6	18	16	5	18	12	32	1	1	4	9	13	78	1	30	64	50	
Ascoli Piceno	1	—	4	12	12	8	11	10	16	4	2	6	5	12	92	1	29	75	46	
Viterbo	1	—	8	30	13	14	17	14	34	4	—	13	8	34	88	1	37	89	53	
Rieti	1	1	4	18	16	9	13	10	30	2	—	13	5	18	91	—	52	61	49	
Roma	122	29	151	604	608	483	1.187	882	2.084	148	19	257	314	950	3.620	22	1.380	2.523	1.282	
Latina	1	1	2	10	9	10	25	8	28	3	1	9	4	13	65	—	48	76	38	
Frosinone	2	—	—	16	4	10	8	9	24	1	—	5	4	9	39	—	16	43	27	
L'Aquila	—	—	6	24	13	16	15	22	46	3	2	10	9	23	103	1	72	110	83	
Teramo	8	2	1	12	8	7	20	14	22	2	10	4	4	27	98	—	38	73	27	
Pescara	1	1	7	23	24	11	21	31	66	2	—	5	9	17	170	1	52	166	65	
Chieti	12	1	5	11	13	7	14	10	31	1	—	9	10	14	71	—	61	69	49	
Isernia	1	—	—	7	—	4	4	4	12	—	—	2	2	7	14	—	16	18	9	
Campobasso	—	—	2	6	13	4	8	11	16	1	—	4	3	24	76	—	56	31	16	
Caserta	2	—	6	8	10	12	15	13	35	4	1	8	7	25	88	—	74	79	37	
Benevento	—	—	5	13	6	10	11	8	29	1	—	7	5	15	73	—	28	68	25	
Napoli	100	5	340	190	235	242	461	298	772	53	9	153	155	434	2.804	7	726	1.278	559	
Avellino	—	—	2	7	9	13	12	6	26	2	—	5	1	14	91	1	60	56	30	
Salerno	10	—	19	21	21	25	47	29	86	8	1	18	16	45	234	2	83	183	48	
Foggia	5	2	36	14	25	22	37	21	59	3	4	9	8	35	200	3	53	121	78	
Bari	16	1	28	38	72	46	113	93	195	11	3	30	55	92	531	1	116	276	150	
Taranto	1	4	73	17	29	23	67	39	96	8	1	15	14	44	251	5	108	192	93	
Brindisi	4	—	7	4	4	8	25	11	46	1	2	7	6	41	84	—	47	50	48	
Lecce	17	—	8	4	15	10	24	22	51	3	8	11	9	33	127	1	60	68	49	
Potenza	1	1	2	10	7	8	9	8	30	2	4	13	6	25	111	—	43	53	27	
Matera	—	—	3	6	4	6	10	7	22	1	—	—	5	22	47	—	22	37	18	
Cosenza	5	—	6	14	13	10	19	16	54	5	—	11	10	25	180	1	110	97	55	
Catanzaro	9	2	6	18	11	16	22	18	39	—	5	6	9	33	106	1	52	83	47	
Reggio di Calabria	9	1	13	20	23	26	43	33	79	6	4	20	14	41	175	—	168	171	87	
Trapani	—	—	6	9	12	8	24	14	38	5	1	11	3	30	70	1	46	107	54	
Palermo	25	2	41	85	89	113	204	150	332	45	6	65	30	220	537	1	645	799	558	
Messina	16	—	19	45	32	42	56	59	136	9	4	39	29	64	407	3	202	274	102	
Agrigento	1	1	4	3	2	11	13	10	24	—	1	6	4	16	92	1	39	58	51	
Caltanissetta	1	—	4	4	11	9	13	11	23	—	—	8	5	33	76	—	47	59	38	
Enna	1	—	2	7	4	3	3	7	10	2	—	2	5	22	49	—	19	30	20	
Catania	11	2	18	74	56	55	98	122	185	10	3	24	38	179	492	1	391	454	163	
Ragusa	1	—	4	14	8	13	12	31	25	3	—	7	8	34	83	1	46	88	37	
Siracusa	8	—	7	8	18	20	25	25	50	4	4	19	5	45	109	—	63	137	67	
Sassari	13	1	6	16	19	16	41	20	80	2	4	16	10	63	153	—	68	117	60	
Nuoro	6	—	3	4	2	1	6	3	13	1	—	3	1	6	54	—	14	18	9	
Oristano	4	—	—	6	12	4	6	7	13	1	—	5	3	12	60	—	67	47	26	
Cagliari	28	1	22	50	39	44	81	67	184	8	9	35	22	74	291	—	248	251	156	
TOTALE	1.101	156	1.820	5.655	5.414	3.314	8.596	6.332	16.539	1.093	461	2.366	1.999	5.688	34.311	159	12.831	24.479	13.224	

(a) Cfr. la corrispondente nota a pag. 54. — (b) Cfr. la corrispondente nota a pag. 58. — (c) Cfr. la nota (b) a pag. 55.

per causa (a) — 1975

non capoluoghi con oltre 100.000 abitanti

Malattie dell'apparato respiratorio		Malattie dell'apparato digerente					Altri stati morbosi										Sintomi e altri stati morbosi mal definiti		Accidenti, avvelenamenti e traumatismi		TO- TALE
Afezioni broncopulmonari	Altre	Ulcera gastrica, duodenale e digiunale	Appendicite	Occlusione intestinale ed ernie	Fegato e vie biliari	Altre	Malattie endocrine, della nutrizione e del metabolismo	Malattie del sangue e degli organi ematopoietici	Malattie dell'apparato urinario	Malattie degli organi genitali	Complicaz. della gravidanza, del parto e del puerperio	Malattie della pelle e del sottocutaneo	Malattie del sistema osteo-muscolare e del tessuto connettivo	Malformazioni congenite	Alcune cause di mortalità perinatale	Senilità senza menzione di psicosi	Altri	Accidenti del traffico	Altri accidenti, suicidi ed omicidi		
105	18	12	2	13	80	8	27	1	18	2	1	—	1	5	27	31	19	71	42	1.507	
86	18	9	1	10	51	11	37	1	44	10	—	2	3	10	13	9	18	20	39	1.129	
72	19	4	2	9	25	3	26	2	15	2	1	—	1	6	11	26	24	24	32	918	
80	13	11	—	7	60	9	29	4	28	8	1	2	5	43	34	16	41	72	53	1.482	
39	4	3	—	5	19	4	14	—	3	—	—	—	—	1	28	6	8	19	18	531	
73	14	4	—	5	19	3	10	—	3	5	—	—	—	2	5	11	9	10	23	542	
60	6	8	1	6	33	7	34	2	9	4	—	—	1	8	40	14	14	12	20	737	
45	7	2	—	11	25	4	22	2	6	1	—	1	—	2	15	13	22	11	20	602	
1.698	251	192	19	149	1.005	194	874	53	322	103	8	11	30	286	548	172	244	499	805	24.128	
28	8	5	1	4	33	6	8	2	4	—	—	—	1	8	27	5	12	56	24	581	
39	3	1	1	1	17	1	5	—	3	—	—	—	—	6	17	2	12	18	8	351	
73	23	6	3	8	39	8	30	1	15	3	2	2	3	6	32	25	27	13	27	904	
59	10	3	—	1	26	6	16	—	5	3	—	1	1	3	12	8	5	21	16	573	
84	11	6	1	9	36	6	20	3	16	2	1	—	1	9	27	8	26	39	36	1.013	
31	13	9	1	6	21	8	15	—	4	4	1	—	—	5	43	27	26	13	23	638	
12	2	—	—	2	7	—	5	—	1	—	—	—	1	1	2	3	4	4	7	151	
54	7	4	—	1	14	3	11	—	4	3	—	—	1	3	12	7	11	11	18	435	
49	23	6	—	2	27	3	24	1	6	3	1	—	2	5	70	19	9	33	27	734	
51	5	1	—	4	14	1	14	—	6	1	—	1	2	5	42	7	20	18	12	508	
1.348	130	158	13	146	587	59	479	12	128	55	15	13	9	255	921	48	239	190	353	13.979	
50	3	2	—	3	24	1	17	2	4	2	—	—	1	2	43	5	17	9	14	534	
90	19	11	2	12	50	3	34	3	12	7	—	3	2	12	101	1	12	7	13	1.290	
99	9	9	2	5	47	5	26	3	10	5	2	—	—	21	54	9	3	30	17	1.091	
315	48	25	3	22	103	17	92	7	58	17	6	2	4	60	176	19	34	129	130	3.134	
153	15	7	—	12	61	10	40	2	25	7	3	2	2	24	93	18	26	39	74	1.693	
58	13	3	—	3	42	4	19	2	8	2	1	—	—	3	17	4	15	21	18	628	
89	15	5	—	7	18	4	28	1	17	1	—	—	—	12	65	5	9	37	34	867	
54	4	1	—	2	11	1	27	1	9	2	1	1	1	5	27	1	14	9	18	549	
29	4	5	—	2	10	—	14	1	6	1	2	1	—	7	14	2	2	11	14	335	
78	9	8	1	5	42	11	22	2	17	4	—	1	1	13	78	18	47	—	29	1.017	
61	10	11	1	6	38	6	12	1	16	2	2	1	3	17	49	12	13	19	21	784	
123	25	13	—	8	63	12	59	2	16	6	—	1	5	12	53	37	22	19	36	1.445	
51	7	3	—	4	23	3	18	1	3	7	—	—	3	2	3	9	5	2	14	597	
566	89	74	2	27	202	35	138	9	52	19	4	2	9	47	321	535	324	14	85	6.501	
230	20	35	—	10	51	9	64	6	33	6	3	3	2	23	76	275	47	48	80	2.559	
42	7	3	—	4	8	3	20	1	2	4	1	2	—	9	55	8	9	19	20	554	
60	7	5	1	3	17	4	21	1	10	2	—	—	—	3	20	7	9	11	15	538	
28	2	1	—	—	2	2	8	—	3	4	—	—	—	2	10	13	16	3	13	293	
442	21	47	2	15	122	9	132	10	39	20	6	—	4	42	215	66	52	54	74	3.748	
47	12	5	1	7	19	1	22	2	11	8	—	2	1	4	18	7	10	7	22	621	
81	12	6	1	8	29	6	40	2	13	9	2	1	2	11	30	30	28	27	45	997	
77	13	7	—	7	37	14	23	7	14	3	—	1	1	20	69	44	15	32	46	1.135	
21	6	1	1	1	6	2	3	—	3	—	1	—	1	6	21	2	11	12	12	254	
21	7	—	—	2	12	7	10	1	8	2	—	—	—	3	20	2	16	3	5	392	
188	47	15	—	19	104	24	76	8	30	4	—	2	5	56	141	27	122	80	105	2.663	
14.510	2.340	1.616	151	1.490	8.723	1.456	5.568	370	2.401	829	105	158	360	2.223	6.530	2.689	3.740	5.455	7.169	213.421	

