

**ISTAT**

**COLLANA D'INFORMAZIONI**

**CONTI ECONOMICI NAZIONALI  
1960-1978 (nuova serie)**

**dati analitici**

CONTO ECONOMICI NAZIONALI

1900-1970 (1970-1971)

1970-1971

## INDICE

PREMESSA .....	Pag.	5
<b>PARTE PRIMA - DATI ASSOLUTI</b>		
I. CONTI ED AGGREGATI ECONOMICI GENERALI (anni 1960 - 78)		
Tav. 1 - Reddito nazionale .....	Pag.	19
Tav. 2 - Valori medi dei principali aggregati .....	"	20
Tav. 3 - Conto economico delle risorse e degli impieghi .....	"	21
Tav. 4 - Conto della distribuzione del prodotto interno lordo .....	"	22
Tav. 5 - Conto del reddito .....	"	22
Tav. 6 - Conto di utilizzazione del reddito .....	"	23
Tav. 7 - Conto della formazione del capitale .....	"	24
Tav. 8 - Conto delle operazioni correnti del resto del mondo con l'Italia .....	"	24
Tav. 9 - Conto della formazione del capitale del resto del mondo con l'Italia .....	"	25
Tav. 10 - Valore aggiunto ai prezzi di mercato per ramo di attività e prodotto interno lordo .....	"	26
Tav. 11 - Redditi interni da lavoro dipendente per ramo di attività .....	"	27
Tav. 12 - Occupati presenti per ramo di attività .....	"	27
Tav. 13 - Distribuzione del reddito nazionale netto al costo dei fattori .....	"	29
II. CONTI ED AGGREGATI ECONOMICI DELLE AMMINISTRAZIONI PUBBLICHE (anni 1970 - 78)		
Tav. 14 - Conti economici consolidati delle Amministrazioni pubbliche .....	Pag.	30
Tav. 15 - Principali saldi ed aggregati delle Amministrazioni pubbliche per sottosettore .....	"	33
III. ANALISI DI ALCUNI AGGREGATI (anni 1970 - 78)		
Tav. 16 - Valore aggiunto al costo dei fattori per ramo e branca e prodotto interno lordo .....	Pag.	34
Tav. 17 - Imposte indirette e contributi alla produzione per ramo di attività .....	"	35
Tav. 18 - Valore aggiunto ai prezzi di mercato per ramo e branca e prodotto interno lordo .....	"	36
Tav. 19 - Consumi finali delle famiglie per categoria .....	"	38
Tav. 20 - Investimenti lordi per ramo di appartenenza e branca produttrice .....	"	40
Tav. 21 - Redditi da lavoro dipendente per ramo e branca .....	"	42
Tav. 22 - Occupati presenti per ramo e branca .....	"	43
<b>PARTE SECONDA - RAPPORTI CARATTERISTICI FONDAMENTALI</b>		
Tav. 23 - Valore aggiunto al costo dei fattori per occupato .....	Pag.	49
Tav. 24 - Redditi interni da lavoro dipendente pro-capite .....	"	50
Tav. 25 - Rapporti percentuali tra redditi interni da lavoro dipendente e valore aggiunto al costo dei fattori .....	"	51
Tav. 26 - Costo del lavoro per unità di prodotto .....	"	52

APPENDIX A - DATA SUMMARY

1. Summary of Data Sources

The data presented in this appendix were collected from various sources, including field observations, laboratory experiments, and archival records. The primary focus is on the relationship between [illegible] and [illegible]. The data points are summarized in the following table:

Table with 2 columns: [illegible] and [illegible]. The table contains several rows of data points, though the specific values are illegible due to the low resolution of the scan.

The following text provides a detailed description of the data collection methods and the specific parameters measured during the study. It discusses the challenges faced in data acquisition and the steps taken to ensure accuracy and reliability of the results.

APPENDIX B - STATISTICAL ANALYSIS

This section details the statistical methods used to analyze the data. It includes a discussion of the distribution of the data, the application of various statistical tests, and the interpretation of the results. The analysis shows a strong correlation between the variables studied, supporting the hypothesis of the research.

## P R E M E S S A

### 1. GENERALITA'

L'Istituto Centrale di Statistica, come risulta da un precedente fascicolo della stessa Collana (1), ha recentemente effettuato una revisione dei dati della contabilità nazionale i cui risultati sono stati pubblicati, fra l'altro, nella "Relazione generale sulla situazione economica del Paese" presentata al Parlamento il 31 marzo 1979.

Come è detto nelle sopra citate pubblicazioni, i risultati di tale revisione potranno subire ulteriori modifiche e perfezionamenti alla luce sia della costruzione della tavola input-output per l'anno 1975, sia dei suggerimenti che saranno formulati da una commissione di studio all'uopo costituita presso l'ISTAT. In particolare, occorrerà attendere l'esito di specifiche indagini già predisposte dall'ISTAT o che verranno indicate per meglio apprezzare l'entità di alcuni fenomeni non sufficientemente esplorati dalle rilevazioni correnti: ad esempio, il valore aggiunto e gli altri aggregati riguardanti le imprese industriali con meno di 20 addetti, il lavoro non istituzionale, i risultati economici di alcune branche dell'attività terziaria, ecc..

Per corrispondere alle richieste nel frattempo avanzate da vari utilizzatori (e in particolare dagli organi della programmazione economica, dalle Comunità europee e dagli uffici statistici di altre organizzazioni internazionali), l'ISTAT ha ritenuto opportuno estendere le nuove valutazioni anche al periodo 1960-1974. Tuttavia, mentre le serie relative agli anni 1970-1974 sono state predisposte in forma analitica e calcolate con criteri identi-

(1) Cfr. ISTITUTO CENTRALE DI STATISTICA, Conti economici nazionali 1960-1978 (nuova serie), Dati sommari, Collana d'informazioni, 1979, n. 6.

ci a quelli adottati per il periodo successivo, le serie per gli anni dal 1960 al 1969 vengono invece presentate a livello aggregato.

Nel presente fascicolo sono riportati i dati delle nuove serie per gli anni 1960-78 espressi, oltre che a prezzi correnti, anche ai prezzi costanti del 1970, che è l'anno assunto a base dei calcoli delle variazioni "in termini reali".

Per consentire una più corretta interpretazione dei dati, accanto ai valori assoluti dei vari aggregati e ad alcune elementari elaborazioni intese a metterne in luce l'evoluzione e la reciproca interdipendenza, il fascicolo riporta altresì le serie relative al numero degli occupati presenti per rami e branche di attività economica, distintamente per i lavoratori dipendenti e gli indipendenti.

## 2. I MOTIVI DELLA REVISIONE

Le ragioni che hanno indotto l'ISTAT a modificare i dati delle serie precedenti sono molteplici, ma quasi tutte riconducibili alla preoccupazione di fornire ai numerosi e sempre più esigenti utilizzatori un complesso di valutazioni meglio rispondenti alla reale dimensione dei fenomeni osservati. Ciò allo scopo di evidenziare non solo le variazioni attraverso il tempo, ma anche il livello assoluto dei singoli aggregati, e quindi la misura dei divari intersettoriali, interregionali, distributivi, ecc., posti in luce da una analisi sempre più spinta dei dati.

D'altra parte, le revisioni non possono essere considerate un evento del tutto eccezionale, ma come un procedimento reso necessario, da una parte, dalla natura stessa dei fenomeni indagati e, dall'altra, dall'imperfezione degli strumenti statistici adoperati per la loro valutazione. Ciò è confermato, del resto, dall'esperienza degli altri istituti nazionali di statistica che hanno, quasi sempre a più riprese, apportato rettifiche di non poco conto al valore dei principali aggregati economici, come è avvenuto ad esempio per diversi paesi europei (tra i quali la Francia, la Germania Federale, i Paesi Bassi, il Regno Unito e la Svezia), per il Giappone e gli Stati Uniti d'America.

Quanto all'Italia, è da ricordare che l'attuale revisione fa seguito a quella effettuata nel 1966, quando, sulla base di nuove e più accurate informazioni statistiche ed avvalendosi dei rapporti di coerenza desunti dalla tavola input-output costruita a titolo sperimentale per il 1959, si pervenne ad una generale rivalutazione degli aggregati per gli anni 1951-1965.

Successivamente al periodo anzidetto, in conseguenza delle lacune statistiche ancora esistenti per la valutazione di taluni aggregati, la sottostima delle componenti del reddito nazionale è divenuta sempre più evidente. Ciò è emerso in particolare a mano a mano che l'ISTAT, per soddisfare le esigenze conoscitive connesse agli interventi di politica economica a livello settoriale e territoriale ristretto, è stato chiamato a disaggregare le cifre pur consapevole che, restringendo oltre certi limiti il campo di osservazione, la significatività dei dati tendeva progressivamente a diminuire.

Nella prima metà degli anni '70, in particolare, l'esigenza di una nuova revisione del livello assoluto dei principali aggregati scaturiva dalle notevoli modificazioni registrate dalle statistiche di base, di cui alcune in senso migliorativo ed altre in senso peggiora

tivo. Fra quelle in senso migliorativo vanno annoverate, a titolo di esempio, le indagini sui bilanci delle grandi imprese, sulle retribuzioni nell'industria, sul fatturato, sulle abitazioni in affitto, sulle vacanze, ecc.; fra le altre, invece, occorre tener presenti le principali rilevazioni di carattere amministrativo (sull'edilizia e le opere pubbliche, sui miglioramenti fondiari, sull'attività previdenziale, ecc.) che, soprattutto in conseguenza del trasferimento delle relative competenze dallo Stato alle Regioni, hanno subito un continuo e crescente deterioramento.

Ma oltre alle variazioni connesse con l'avvio di nuove indagini ed il miglioramento (o il peggioramento) di quelle preesistenti, alcune modifiche nel comportamento dei soggetti interpellati derivanti da motivi di carattere istituzionale, o più semplicemente tecnico, hanno contribuito ad alterare l'evoluzione degli indicatori di base. Così ad esempio:

1) - l'indagine sul valore aggiunto delle imprese extragricole con almeno 20 addetti, condotta a cadenza annuale dall'ISTAT, ha risentito nel biennio 1973-74 l'effetto distortivo di alcune circostanze, fra le quali particolare rilievo assume l'entrata in vigore dell'IVA, per effetto della quale un numero crescente di imprese, soprattutto di medie e piccole dimensioni, ha via via corrisposto in misura più precisa alle richieste formulate dall'indagine, con la conseguenza di modificare la dinamica degli aggregati rispetto agli anni precedenti (1);

2) - l'indagine campionaria sui consumi delle famiglie, a partire dal 1973 ha subito notevoli modifiche dal punto di vista sia della tecnica di rilevazione adottata sia del complesso delle informazioni acquisite. Inoltre, nel 1975, sono state apportate al modello di rilevazione alcuni perfezionamenti che, se hanno consentito da un lato di cogliere in modo più appropriato particolari aspetti del fenomeno, si sono però riflessi, dall'altro, sulla comparabilità dei risultati attraverso il tempo (2).

Dopo quanto accennato, tuttavia, e considerato che molti dei presupposti per la rivalutazione degli aggregati erano stati ormai da tempo acquisiti, ci si potrebbe chiedere perchè la revisione non sia stata avviata qualche anno addietro, anzichè effettuarla alla fine degli anni '70. La domanda ripropone il noto conflitto che si verifica tutte le volte che si rende necessario modificare una qualsiasi serie statistica. Accanto ai sostenitori dell'innovazione che propendono per il miglioramento dei dati anche a scapito della continuità, vi sono infatti coloro che, privilegiando le possibilità di confronto nel tempo e nello spazio, sono del parere che le "interruzioni" costituiscano un fatto imbarazzante, suscettibile di ingenerare dubbi e perplessità fra gli utilizzatori non sufficientemente informati.

Al riguardo, pur rendendosi interprete della necessità di aggiornare le stime della contabilità nazionale, l'ISTAT ha proceduto cercando di conciliare l'esigenza sia di non

(1) Cfr. ISTITUTO CENTRALE DI STATISTICA, Fatturato, prodotto lordo e investimenti delle imprese industriali e delle imprese commerciali, dei trasporti e comunicazioni nel 1977 (risultati nazionali e regionali), Supplemento al Bollettino mensile di statistica, 1979, n.8.

(2) Cfr. ISTITUTO CENTRALE DI STATISTICA, I consumi delle famiglie (Anno 1978), Supplemento al Bollettino mensile di statistica, 1979, n. 7.

interrompere la continuità delle serie disponibili, sia di procedere alla revisione soltanto dopo aver acquisito un insieme di informazioni tali da modificare in misura apprezzabile il quadro d'insieme.

### 3. METODI DI CALCOLO

Per andare incontro alle esigenze conoscitive dei numerosi utilizzatori dei dati si riporta, qui di seguito, una prima descrizione dei metodi adottati ai fini della revisione, rinviano ad una successiva pubblicazione per la descrizione analitica del complesso delle nuove serie, ivi comprese quelle sui conti economici per settori istituzionali che sono in corso di approntamento.

Come già accennato, la principale causa di sottostima del reddito è da attribuirsi ad una valutazione per difetto del valore aggiunto e del reddito da lavoro pro-capite relativi alle piccole imprese, la cui produzione rientrerebbe in parte nell'area della cosiddetta "economia sommersa", e ad una corrispondente sottovalutazione degli impieghi finali.

Pertanto, con riferimento agli aggregati della formazione del reddito, la rivalutazione è stata in generale effettuata sulla base di nuovi criteri di estrapolazione dei dati rilevati per le imprese con almeno 20 addetti. A tale metodo, da considerare indiretto, è stato necessario ricorrere a causa delle difficoltà pressochè insormontabili che si sono finora incontrate per la rilevazione dei dati di carattere economico relativi alle imprese di modeste dimensioni. Inoltre, l'ISTAT ha richiamato l'attenzione su altre cause di sottostima del reddito nazionale e cioè sul lavoro non istituzionale, sulle attività secondarie svolte dagli occupati e sulle attività degli stranieri presenti in Italia (1).

I criteri di stima per la rivalutazione dei predetti fenomeni saranno qui di seguito illustrati facendo riferimento sia all'occupazione, per i suoi riflessi sul valore aggiunto e sui redditi da lavoro, sia alla formazione e all'impiego del reddito.

Al riguardo non saranno considerate, per ragioni di semplicità espositiva, quelle attività che non hanno subito modifiche, come ad esempio il commercio con l'estero e l'agricoltura, mentre le eventuali esemplificazioni riportate per meglio valutare la dimensione dei fenomeni descritti fanno riferimento ai dati dell'anno 1975.

#### 3.1 - L'occupazione

La serie dell'occupazione è rimasta invariata poichè si è ritenuto che in questa prima fase non fossero sopravvenuti elementi tali da giustificare una eventuale revisione dei dati. D'altra parte, in attesa di verificare la rispondenza di tali informazioni nei confronti della reale entità dei fenomeni e di perfezionare le relative indagini, si è constatato che le rilevazioni sulle forze di lavoro consentono di cogliere in qualche modo sia l'occupazione secondaria in genere, sia quella che viene chiamata occupazione "non istituzionale". D'altra parte, le definizioni adottate ai fini della stima dell'occupazione non divergono sostanzial-

(1) Cfr. Relazione generale sulla situazione economica del Paese (1978), Nota introduttiva, Parte I, Roma, 1979.



mente da quelle accolte nelle indagini campionarie sulle forze di lavoro, che a loro volta corrispondono a quelle raccomandate dalle istituzioni internazionali.

Occorre rilevare, poi, che le predette indagini contemplano, a partire dal 1977, anche le persone che, pur avendo dichiarato una condizione diversa da quella di occupati, hanno successivamente affermato di avere svolto una pur minima attività di lavoro nella settimana di riferimento (1). Detti occupati, indicati nella rilevazione come "altre persone con attività lavorativa", sono stati conteggiati nella serie dell'occupazione soltanto per la metà del loro ammontare, in considerazione del particolare tipo di attività non regolare, occasionale o solo stagionale da essi svolta. Inoltre, nel caso dei lavoratori aventi più di una occupazione, il computo è stato ovviamente effettuato soltanto per l'attività da essi esercitata a titolo prevalente.

La stima dell'occupazione è stata come di consueto effettuata avvalendosi, oltre che dei risultati delle citate rilevazioni sulle forze di lavoro, anche di tutte le informazioni analitiche sul numero degli occupati provenienti da indagini e rilevazioni correnti. Le notizie più complete sono state desunte, peraltro, dai censimenti del 1971, dalle indagini correnti sull'occupazione condotte dal Ministero del Lavoro e da altre statistiche ministeriali e previdenziali, nonché dalla rilevazione sul valore aggiunto delle imprese con 20 e più addetti eseguita a cadenza annuale dall'ISTAT con riferimento ai rami dell'industria, del commercio e dei trasporti.

Il calcolo del numero complessivo degli occupati (distinti fra dipendenti e indipendenti) deriva quindi dall'impiego congiunto di più fonti, tra le quali le indagini sulle forze di lavoro, che, come abbiamo visto, rilevano in definitiva non soltanto gli occupati regolari ma anche la maggior parte di coloro che svolgono lavoro non istituzionale. Di conseguenza, il valore aggiunto che scaturisce dalla predetta attività risulta quasi del tutto incluso nel prodotto lordo complessivo ottenuto moltiplicando il numero degli occupati di ciascuna branca per il corrispondente valore aggiunto pro-capite.

D'altra parte, le stime della produzione ottenute dal lato dell'offerta trovano riscontro in quelle degli impieghi eseguite dal lato della domanda con le quali le prime debbono risultare coerenti. In particolare, anche il prodotto scaturente dal lavoro non istituzionale viene teoricamente colto dal lato della domanda o attraverso la rilevazione dei consumi delle famiglie e degli investimenti delle imprese, o attraverso i dati delle esportazioni.

Nel dire, comunque, che la produzione ed il reddito da lavoro dipendente derivanti dalle predette attività risultano già compresi nei corrispondenti aggregati della contabilità nazionale, non si vuole escludere che possano esistere ulteriori frange di lavoro non individuate dalle indagini sulle forze di lavoro, le quali potranno essere colte attraverso successivi approfondimenti delle indagini stesse. Fra tali frange possono annoverarsi i lavoratori stranieri di fatto viventi in Italia, i quali sono stati esclusi dal numero complessivo degli occupati, principalmente a causa delle incertezze che permangono sia sul loro ammontare assoluto, sia sul lavoro da essi svolto nei vari settori di attività.

(1) Cfr. ISTITUTO CENTRALE DI STATISTICA, Rilevazione delle forze di lavoro (media 1978), Supplemento al Bollettino mensile di statistica, 1978, n. 20.

### 3.2 - Le valutazioni dal lato della formazione

Le valutazioni del valore aggiunto delle varie branche possono ricondursi a quattro principali metodi di calcolo:

- il primo, adoperato essenzialmente per il ramo dell'agricoltura, silvicoltura e pesca e per quello dell'industria delle costruzioni, è fondato sulla determinazione dei beni prodotti in termini di entità fisiche e sulla successiva attribuzione ad essi dei rispettivi prezzi medi di mercato, in modo da pervenire al valore complessivo degli aggregati;

- il secondo, adottato sia per il valore aggiunto delle attività industriali in senso stretto, sia per la quasi totalità dei trasporti e delle comunicazioni, nonché per il credito e le assicurazioni, si basa sulla determinazione diretta del valore aggiunto mediante indagini effettuate presso le imprese;

- il terzo, seguito per le attività commerciali, gli alberghi, i pubblici esercizi e i servizi vari, si basa sulla determinazione indiretta del valore aggiunto tenendo conto delle variazioni apportate al volume degli affari;

- il quarto metodo, infine, consiste in una valutazione convenzionale che viene commisurata al valore dei redditi distribuiti dalle unità di produzione operanti nel settore delle pubbliche amministrazioni. Ciò in quanto i servizi prodotti da tali organismi, non essendo vendibili e non avendo quindi un prezzo di mercato, vengono valutati convenzionalmente attraverso la somma dei redditi distribuiti ai fattori produttivi in essi impiegati.

I predetti metodi di valutazione del valore aggiunto sono stati generalmente integrati tenendo conto di informazioni desunte da fonti alternative che hanno consentito di migliorare e suffragare le stesse valutazioni; inoltre, accanto alle analisi di compatibilità effettuate sui livelli assoluti del valore aggiunto, ulteriori elementi di controllo sono stati desunti dal rapporto tra gli aggregati anzidetti e quelli della corrispondente occupazione.

Le valutazioni del prodotto lordo delle attività industriali in senso stretto sono state fondate essenzialmente sui risultati delle indagini sulle imprese con 20 e più addetti, indagini che interessano un numero di occupati pari a circa i due terzi del complesso di tali attività. Per le imprese con meno di 20 addetti, che rappresentano circa un terzo degli occupati dell'industria (con esclusione delle costruzioni), il criterio di stima è consistito nell'estrapolare verso il basso i dati medi della fascia superiore della distribuzione, tenendo conto del rispettivo numero di addetti.

La disponibilità dei risultati della predetta indagine distintamente per le imprese con un numero di addetti tra 20 e 49 e con 50 ed oltre, ha consentito un ulteriore perfezionamento del metodo di valutazione: infatti, poichè si è osservato che il valore aggiunto medio pro-capite delle imprese da 20 a 49 addetti è più basso di quello delle imprese con 50 addetti ed oltre, si è ammesso che anche il valore pro-capite delle imprese con meno di 20 addetti sia progressivamente decrescente rispetto a quello della fascia immediatamente superiore.

D'altra parte, dai risultati di un'indagine condotta dal Mediocredito Centrale sulle imprese manifatturiere per l'anno 1973 si è rilevato che il rapporto tra il valore aggiunto pro-capite delle imprese che hanno da 10 a 20 addetti e quello delle imprese con oltre 20

occupati varia, secondo le branche di appartenenza, tra il 60 e il 100% circa con l'eccezione di alcuni casi in cui si supera anche quest'ultimo livello.

Sulla base dunque delle predette considerazioni e tenendo conto della distribuzione degli occupati fra le unità produttive aventi rispettivamente più e meno di 20 addetti, si è proceduto alla rivalutazione del valore aggiunto delle singole branche dell'attività industriale.

Passando all'industria delle costruzioni, poichè la nota carenza dei dati di base lascia un margine d'incertezza sulle valutazioni del relativo valore aggiunto, si è ritenuto di dover procedere con opportune integrazioni, dopo aver suddiviso l'intero ramo nei tre comparti dei fabbricati residenziali, dei fabbricati non residenziali e delle opere pubbliche, comprendendo in ciascuno di essi le rispettive manutenzioni.

Mentre per i primi due comparti non si è venuti in possesso di nuovi elementi in grado di giustificare una revisione del valore aggiunto, per le opere pubbliche invece, tenuto conto del progressivo deterioramento delle corrispondenti rilevazioni, si è fatto ricorso ai dati sulle spese di investimento che si desumono dai conti consuntivi delle amministrazioni pubbliche.

Una circostanza che può confortare sulla bontà del metodo adottato può dedursi da un'altra stima fondata sui risultati dell'indagine sul valore aggiunto, che, nonostante la scarsa rappresentatività dei dati raccolti dalla stessa sul totale degli addetti dell'intero ramo (29%), fornisce un valore complessivo all'incirca uguale a quello determinato con il metodo precedente, quando il valore pro-capite delle imprese non rilevate venga fissato in base allo stesso rapporto ottenuto per il ramo della trasformazione industriale.

Per il ramo del commercio, alberghi e pubblici esercizi, il valore aggiunto è stato stimato sulla base di due metodi alternativi: il primo basato sull'indagine dell'ISTAT relativa alle imprese del settore con 20 e più addetti, i cui valori pro-capite sono stati estrapolati alle imprese con meno di 20 addetti con criteri analoghi a quelli adottati per l'industria; il secondo basato sul valore delle merci commercializzate quale risulta dalle rettifiche apportate al livello dei consumi, degli investimenti fissi e dell'interscambio con l'estero.

Essendo disponibili, inoltre, i risultati di un'indagine campionaria per l'anno 1975 condotta dall'ISCOM (Istituto per gli Studi e la Documentazione sul Commercio e sul Turismo) sulle imprese con meno di 20 addetti, i dati relativi alle imprese non rilevate dall'ISTAT sono stati valutati utilizzando anche i risultati suddetti.

Per il ramo dei trasporti e delle comunicazioni è stato adottato essenzialmente il metodo basato sull'utilizzazione dei risultati dell'indagine sul valore aggiunto, che coprono circa il 50% degli occupati nelle attività di trasporto e la quasi totalità delle comunicazioni.

Ai fini della stima del valore aggiunto pro-capite delle imprese con meno di 20 addetti, va osservato che le aziende interessate alla rilevazione sono generalmente a carattere pubblico (ferrovie dello Stato, trasporti in concessione, compagnie di navigazione marittime ed aeree a prevalente partecipazione statale) e godono, pertanto, di notevoli sovvenzioni e contributi integrativi dei quali non beneficiano, invece, le imprese minori. Pertanto, pri

ma di procedere all'estrapolazione dei valori rilevati alla fascia delle imprese minori, occorre preventivamente aggiungere ai primi i dati sui contributi destinati dalle amministrazioni pubbliche al settore.

Ai fini del calcolo, il ramo in esame è stato suddiviso nei tre comparti dei trasporti interni, dei trasporti marittimi ed aerei e delle comunicazioni.

Circa i trasporti interni, mentre alcuni comparti sono quasi interamente coperti dall'indagine dell'ISTAT (ferrovie dello Stato e trasporti in concessione), altri risultano ancora scarsamente rappresentati (trasporti di merci e persone su strada ordinaria ed attività ausiliarie dei trasporti), per cui si è reso necessario procedere all'integrazione dei dati sul valore aggiunto sulla base di quelli relativi ai corrispondenti redditi da lavoro.

Per i trasporti marittimi ed aerei e per le comunicazioni, l'indagine copre la quasi totalità delle imprese ed i relativi risultati vengono di volta in volta verificati con le voci dei relativi bilanci aziendali pubblicati a cura delle stesse imprese: circostanza, questa, che spiega perchè i dati della vecchia serie non hanno subito alcuna modifica.

Passando al ramo dei servizi vari è bene precisare, anzitutto, che nelle serie revisionate il valore aggiunto degli ospedali e dei servizi sanitari convenzionati è stato incluso tra i servizi non destinabili alla vendita.

Poichè, fatta eccezione per alcuni comparti, non esistono dati statistici diretti sul valore aggiunto del ramo in esame, per la stima di quest'ultimo si è proceduto alla valutazione della produzione e dei relativi costi intermedi in base ai rapporti desunti dalle tavole input-output. In particolare, per i servizi destinati alle famiglie il valore della produzione è stato desunto dai dati sui consumi stimati dal lato degli impieghi, mentre per gli altri servizi forniti alle imprese (servizi legali, noleggi, pubblicità, ecc), si è tenuto conto delle informazioni statistiche desumibili dalle tavole input-output o attinte presso associazioni di categoria.

E' appena il caso di rilevare che, per il ramo in esame, il valore aggiunto per addetto è risultato molto prossimo a quello della categoria degli imprenditori e liberi professionisti rilevato dalla Banca d'Italia con l'indagine annuale sul reddito, il risparmio e la struttura della ricchezza delle famiglie.

La stima del valore aggiunto delle locazioni è stata effettuata distintamente per il comparto dei fabbricati residenziali e per quello dei fabbricati non residenziali.

Per i fabbricati residenziali, i valori sono stati desunti direttamente dall'indagine sui bilanci di famiglia, salvo quelli riguardanti le seconde abitazioni per i quali il calcolo ha dovuto tener conto del numero di tali abitazioni che sfuggono all'indagine anzidetta.

Per i fabbricati non residenziali, sono stati considerati gli affitti passivi corrisposti dalle imprese quali risultano dai questionari delle indagini sul valore aggiunto. Per le imprese minori, non coperte dalle indagini in questione, i fitti medi della vecchia serie confrontati con i dati rilevati sono risultati relativamente bassi, per cui, utilizzando i valori medi della fascia da 20 a 49 addetti, si è proceduto ad una conseguente integrazione. Dal valore delle locazioni si è poi passati al valore aggiunto detraendo da esso i relativi costi per beni e servizi intermedi.

In conclusione, la rielaborazione dei dati sul valore aggiunto è stata effettuata sia utilizzando indagini all'uopo predisposte dall'ISTAT sia, per le attività non coperte da tali indagini, prendendo in considerazione altre ricerche condotte da enti, associazioni di categoria ed organismi vari, nonchè ricorrendo a stime e valutazioni "ad hoc" quando per alcune attività si era in mancanza di informazioni specifiche.

Volendo riassumere la situazione circa la qualità dei metodi e delle fonti utilizzate per il calcolo del valore aggiunto, si può dire che per circa due terzi essi si basano adesso su indagini all'uopo eseguite dall'ISTAT o da altri organismi, mentre per la parte rimanente si tratta di stime fondate su elementi di varia natura e attendibilità.

### 3.3 - Le valutazioni dal lato degli impieghi

Le valutazioni degli impieghi del reddito vengono effettuate utilizzando sia il metodo della disponibilità sia quello della spesa. In alcuni casi le fonti statistiche disponibili permettono di stimare le spese sostenute dalle famiglie e quelle per investimenti di pertinenza delle imprese attraverso indagini dirette. Ad esempio, per quanto riguarda i consumi delle famiglie, l'indagine campionaria sui bilanci familiari consente di calcolare direttamente gran parte di tale aggregato, mentre l'indagine annuale sugli investimenti effettuati dalle imprese extragricole con 20 o più addetti consente una prima valutazione, anche se incompleta, degli investimenti delle varie branche che fanno parte delle attività in questione.

I risultati delle indagini, sia per i consumi sia per gli investimenti, vengono però normalmente integrati utilizzando tutte le altre fonti disponibili, che sono di svariata natura. Valutazioni alternative vengono in particolare effettuate con il metodo della disponibilità, opportunamente combinando il flusso annuale relativo alla produzione dei beni di consumo o dei beni strumentali con le statistiche del commercio estero in modo da pervenire, per i singoli prodotti, alla corrispondente quota disponibile per usi interni. Non vengono trascurate, infine, quelle informazioni desumibili presso enti pubblici e privati o associazioni di categoria che operano nei vari settori, al fine di migliorare le valutazioni sia dal punto di vista qualitativo sia sotto il profilo di una maggiore analisi dei dati.

Le nuove serie dei consumi si collocano ad un livello superiore rispetto alle vecchie per tutti i gruppi e le categorie ad eccezione delle spese per i servizi sanitari. In questo caso, però, la diminuzione del livello delle spese è imputabile esclusivamente alla diversa classificazione introdotta nelle nuove serie. Poichè, come si è già accennato, dal 1975 le spese negli ospedali pubblici e nelle cliniche private (per la parte in convenzione) rappresentano un esborso a totale carico delle Regioni, esse, a partire da tale anno, non fanno più parte del capitolo delle spese per la salute, ma vengono incluse nei consumi delle amministrazioni pubbliche alla stessa stregua degli altri servizi collettivi.

I dati sui consumi alimentari hanno subito una modesta dilatazione da imputare quasi esclusivamente ad un esame più approfondito dei prezzi medi di alcune derrate. Per questo tipo di spese le valutazioni sono strettamente legate alle quantità che risultano dai bilanci alimentari (costruiti con il metodo della disponibilità), mentre i risultati delle indagini sui bilanci di famiglia vengono utilizzati per esaminare la coerenza dei risultati d'insieme.

Per quanto riguarda i consumi non alimentari, si osserva che la loro rivalutazione deriva da ritocchi più o meno accentuati delle singole categorie di consumo, ritocchi che raggiungono le punte più elevate nel capitolo dei servizi ricreativi e in quello degli altri beni e servizi. In particolare, la stima delle spese per vestiario e calzature è adeguata meglio alle risultanze della nuova indagine sui bilanci di famiglia ed è stato anche possibile utilizzare, come fonti alternative, alcune rilevazioni che con riguardo al settore dell'abitamento vengono comunemente eseguite da altri organismi.

Una leggera modifica ha subito anche la spesa relativa al capitolo dell'abitazione, combustibili ed energia elettrica, da imputare sia ad un ritocco dei fitti figurativi delle abitazioni secondarie, sia ad una lieve maggiorazione delle spese per combustibili solidi.

La spesa per mobili, articoli di arredamento, apparecchi, utensileria e servizi per la casa ha subito invece sensibili ritocchi da ascrivere ad un allineamento dei dati di contabilità nazionale a quelli derivanti dalla rinnovata indagine sui bilanci di famiglia ed alla utilizzazione dei risultati di inchieste eseguite da altri organismi.

Le spese per trasporti e comunicazioni sono rimaste praticamente inalterate, l'unica modifica ad esse apportata avendo riguardato soltanto l'acquisto di alcuni servizi accessori.

Le spese per ricreazione, spettacoli, istruzione e cultura hanno subito una sensibile rivalutazione che ha interessato in diversa misura le singole categorie di beni e servizi. In alcuni casi la spesa delle famiglie è stata meglio adeguata ai risultati della più volte citata indagine sui bilanci di famiglia, mentre in altri casi si è tenuto conto di particolari tipi di spese che non vengono correttamente colti attraverso la stessa indagine. Si tratta, ad esempio, delle spese per attività sportive e ricreative, per le quali è stata effettuata una valutazione di larga massima interpellando le principali federazioni sportive ed alcuni centri di ricerca privati.

Anche per il capitolo degli altri beni e servizi la rettifica è stata sensibile: per questo tipo di spese, infatti, le variazioni apportate derivano sia da un adeguamento delle vecchie stime ai nuovi dati dell'indagine sui bilanci di famiglia (come è il caso dell'acquisto di beni e servizi per l'igiene), sia ad una nuova valutazione, corrispondente a quella effettuata dal lato della formazione del reddito, per i servizi derivanti dalle libere professioni, sia, infine, ad una rivalutazione delle spese sostenute presso gli alberghi e pubblici esercizi.

Passando a considerare le serie degli investimenti, va rilevato che questi vengono distinti per branca produttrice, cioè secondo che si tratti di beni capitali compresi nei gruppi delle costruzioni, delle macchine ed attrezzature o dei mezzi di trasporto.

Circa gli investimenti in costruzioni (ulteriormente suddivisi in abitazioni e in fabbricati non residenziali ed opere pubbliche), il calcolo viene eseguito sostanzialmente con il metodo della spesa. Infatti, nel caso delle abitazioni e di alcuni tipi di fabbricati non residenziali la valutazione consiste nel moltiplicare i dati sulla produzione fisica realizzata nell'anno, stimati in base allo stadio di avanzamento dei lavori, per i corrispondenti prezzi medi.

Per altri tipi di fabbricati non residenziali, invece, si tiene conto direttamente

della spesa sostenuta dagli enti interessati e dall'amministrazione pubblica in generale. E' questo il caso, ad esempio, degli investimenti in costruzioni dell'ENEL, delle aziende municipalizzate e delle società telefoniche.

Per quanto riguarda infine le opere pubbliche, in passato la spesa veniva desunta direttamente dall'indagine dell'ISTAT che rilevava il valore della produzione realizzata per singole categorie di opere; ma poichè tale indagine non risponde più, per motivi diversi, alle esigenze conoscitive dei fenomeni rilevati, il calcolo del valore delle opere pubbliche realizzate non è stato più eseguito sulla base dei risultati della stessa indagine ma delle informazioni che figurano, come più avanti accennato, nei bilanci dell'amministrazione pubblica.

Passando agli altri beni capitali si osserva che mentre le valutazioni dei mezzi di trasporto non hanno subito alcuna variazione nel passaggio dalla vecchia alla nuova serie, il comparto delle macchine, attrezzature e prodotti vari è stato invece rivalutato; in particolare, la nuova stima riguarda alcuni tipi di macchine e cioè le macchine per ufficio e i calcolatori elettronici, le macchine non elettriche, le macchine e apparecchi elettrici e gli elettrodomestici, mentre tra i prodotti vari sono stati rettificati i dati relativi ai mobili ed agli arredamenti in legno.

Gli elementi che hanno suggerito di procedere alle anzidette rettifiche sono da ricercare soprattutto nelle variazioni apportate ad alcune indagini che venivano già utilizzate per le stime precedenti.

Circa la corrispondenza tra i dati relativi alla formazione del reddito e quelli della sua utilizzazione e distribuzione, occorre innanzi tutto precisare che in questa prima fase della revisione non è stato possibile, soprattutto per la mancanza di adeguate informazioni statistiche, conseguire controlli di coerenza e di compatibilità delle stime a livello analitico e in modo assolutamente rigoroso. Ciò nonostante non si è trascurata l'occasione, tutte le volte che si sono modificati e rivalutati gli aggregati relativi alla formazione del reddito, di valutarne l'influenza anche dal lato dell'utilizzazione con l'aiuto dei coefficienti che si potevano trarre dalle ultime tavole input-output disponibili.

Si può dire, comunque, che per alcuni aggregati la coerenza è assicurata nel modo più completo e rigoroso, mentre per altri aggregati lo è un pò meno. Infatti, quando si tratta ad esempio delle spese che nella loro totalità vanno a confluire nei consumi finali delle famiglie (ad esempio le spese turistico-alberghiere), sia che si considerino dal lato della formazione, cioè nel momento in cui si produce il servizio, sia che si considerino nella fase della loro attribuzione alle famiglie, la coerenza risulta molto elevata.

In altri casi la coerenza non è invece altrettanto valida, come ad esempio quando gli aggregati soggetti a rielaborazione confluiscono attraverso molteplici canali sia ai consumi delle famiglie sia ai consumi intermedi (a loro volta analizzati nelle varie branche), oppure costituiscono oggetto di esportazione o di formazione di capitale fisso, nonchè di variazione delle scorte.

Occorre aggiungere, inoltre, che in alcuni casi alla rivalutazione di particolari componenti della formazione del reddito non è seguita una rettifica di importo equivalente nei corrispondenti aggregati degli impieghi. Ciò è da mettersi in relazione al fatto che

l'ISTAT ha colto l'occasione della revisione per correggere alcune distorsioni esistenti nelle vecchie serie, distorsioni che era doveroso eliminare nei limiti e nel tempo in cui le relative statistiche di base si rendevano disponibili e quindi facilmente utilizzabili.

#### 3.4 - Alcune considerazioni sui risultati della revisione

I risultati della revisione per gli anni 1975-1978 hanno tenuto conto in particolare dei miglioramenti apportati alle informazioni statistiche di base e delle nuove indagini attraverso cui è stato possibile quantificare alcuni aggregati in misura superiore rispetto al passato.

Le integrazioni hanno riguardato prevalentemente i livelli degli aggregati piuttosto che le variazioni, le quali ultime hanno in linea di massima confermato le tendenze della vecchia serie, con un coefficiente di rivalutazione solo leggermente in aumento attraverso il tempo. Tale fatto, che del resto è confermato dalle ulteriori ricostruzioni per gli anni dal 1960 al 1974, mette in evidenza che soltanto lievi modifiche hanno interessato l'andamento dei tassi di espansione annuali, nonostante che la revisione abbia riguardato molti comparti sia dal lato della formazione che da quello degli impieghi.

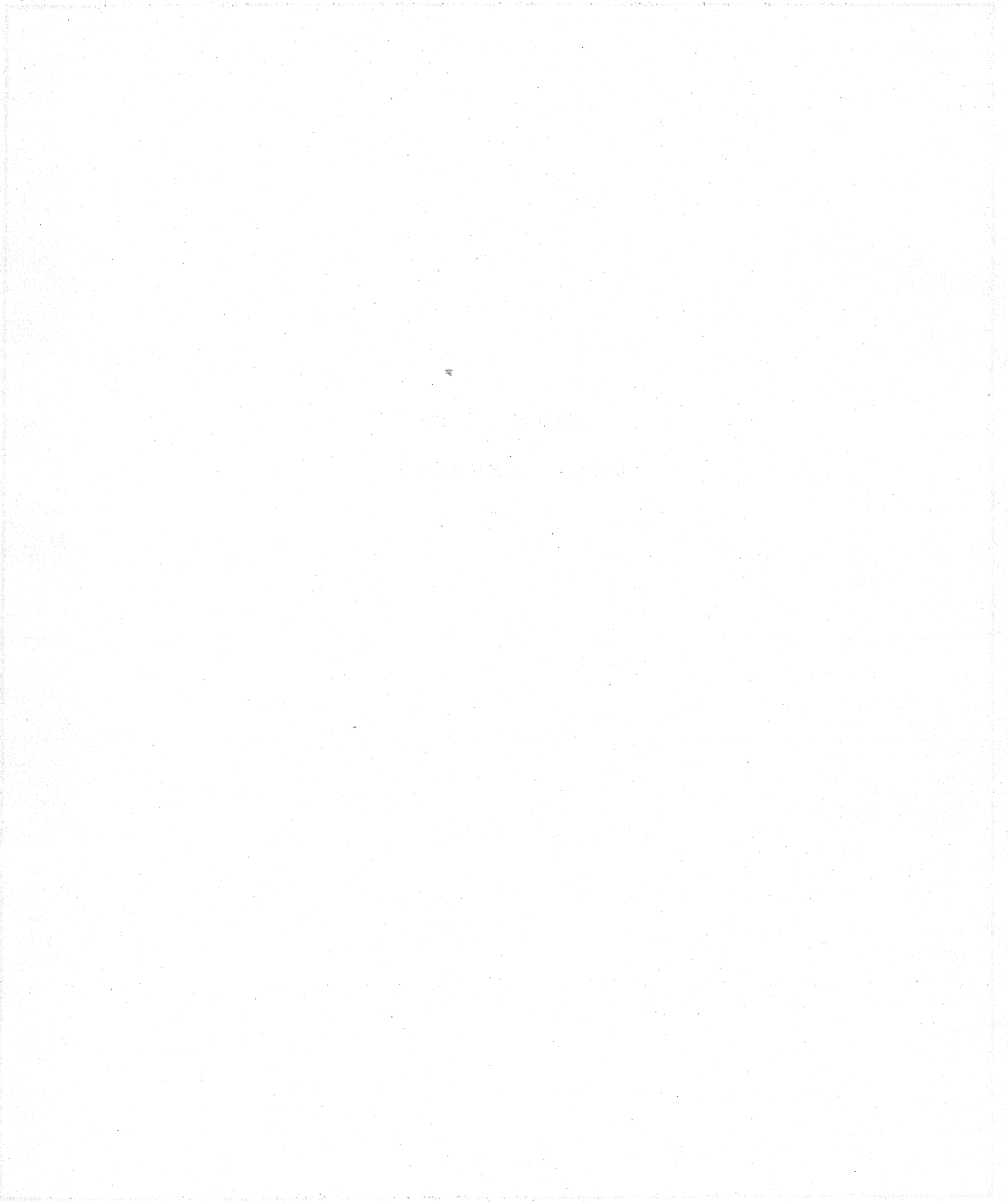
Similmente la nuova serie, pur tenendo conto delle attività secondarie svolte dagli occupati e in particolare delle rettifiche al valore aggiunto ed al reddito da lavoro pro-capite delle piccole imprese, non ha condotto a sostanziali cambiamenti nella dinamica dei prezzi impliciti nel valore aggiunto e negli altri aggregati di sintesi.

Anche il problema della diversa dinamica della produttività delle piccole imprese rispetto alle medie e alle grandi, al momento in via di approfondimento, non sembra possa comportare variazioni di qualche rilievo sulla evoluzione degli aggregati complessivi.

Pertanto, si può ragionevolmente affermare che la ricostruzione storica degli aggregati economici per il periodo 1960-1978 non ha condotto, sia per quanto concerne i tassi di variazione annua, sia in relazione alla struttura del quadro d'insieme, a modificazioni apprezzabili rispetto alle risultanze della vecchia serie.



**PARTE PRIMA**  
**DATI ASSOLUTI**



I. CONTI ED AGGREGATI ECONOMICI GENERALI (Anni 1960-78)

Tav. 1 - Reddito nazionale

Miliardi di lire

ANNI	VALORE AGGIUNTO AL COSTO DEI FATTORI	IMPOSTE INDIRETTE NETTE	PRODOTTO INTERNO LORDO AI PREZZI DI MERCATO	REDDITI NETTI DALL'ESTERO	REDDITO NAZIONALE LORDO		AMMORTAMENTI	REDDITO NAZIONALE NETTO	
					Al costo dei fattori	Ai prezzi di mercato		Al costo dei fattori	Ai prezzi di mercato
	1	2	3=1+2	4	5=1+4	6=3+4	7	8=5-7	9=6-7
VALORI A PREZZI CORRENTI									
1960 .....	20.711	2.496	23.207	60	20.771	23.267	1.897	18.874	21.370
1961 .....	22.967	2.843	25.810	55	23.022	25.865	2.078	20.944	23.787
1962 .....	25.900	3.098	28.998	51	25.951	29.049	2.325	23.626	26.724
1963 .....	29.729	3.486	33.215	54	29.783	33.269	2.689	27.094	30.580
1964 .....	32.597	3.763	36.360	77	32.674	36.437	3.059	29.615	33.378
1965 .....	35.115	4.009	39.124	139	35.254	39.263	3.286	31.968	35.977
1966 .....	38.104	4.287	42.391	186	38.290	42.577	3.460	34.830	39.117
1967 .....	41.751	4.944	46.695	165	41.916	46.860	3.698	38.218	43.162
1968 .....	45.519	5.095	50.614	204	45.723	50.818	3.967	41.756	46.851
1969 .....	50.451	5.425	55.876	260	50.711	56.136	4.401	46.310	51.735
1970 .....	56.791	6.092	62.883	244	57.035	63.127	5.128	51.907	57.999
1971 .....	62.187	6.323	68.510	263	62.450	68.773	5.551	56.899	63.222
1972 .....	68.983	6.141	75.124	243	69.226	75.367	6.103	63.123	69.264
1973 .....	82.539	7.207	89.746	197	82.736	89.943	7.525	75.211	82.418
1974 .....	101.582	9.137	110.719	- 182	101.400	110.537	10.171	91.229	100.366
1975 .....	117.386	7.992	125.378	- 542	116.844	124.836	12.919	103.925	111.917
1976 .....	145.120	11.537	156.657	- 616	144.504	156.041	15.793	128.711	140.248
1977 .....	174.770	15.208	189.978	- 420	174.350	189.558	19.445	154.905	170.113
1978 .....	203.691	17.052	220.743	- 144	203.547	220.599	22.426	181.121	198.173
VALORI A PREZZI 1970									
1960 .....	33.044	3.049	36.093	94	33.138	36.187	2.931	30.207	33.256
1961 .....	35.716	3.339	39.055	83	35.799	39.138	3.129	32.670	36.009
1962 .....	37.814	3.664	41.478	73	37.887	41.551	3.356	34.531	38.195
1963 .....	39.859	3.946	43.805	71	39.930	43.876	3.611	36.319	40.265
1964 .....	40.984	4.046	45.030	95	41.079	45.125	3.861	37.218	41.264
1965 .....	42.379	4.123	46.502	165	42.544	46.667	4.058	38.486	42.609
1966 .....	44.814	4.471	49.285	216	45.030	49.501	4.220	40.810	45.281
1967 .....	48.046	4.777	52.823	186	48.232	53.009	4.414	43.818	48.595
1968 .....	51.070	5.210	56.280	227	51.297	56.507	4.642	46.655	51.865
1969 .....	54.082	5.630	59.712	278	54.360	59.990	4.884	49.476	55.106
1970 .....	56.791	6.092	62.883	244	57.035	63.127	5.128	51.907	57.999
1971 .....	57.781	6.135	63.916	245	58.026	64.161	5.168	52.858	58.993
1972 .....	59.505	6.458	65.963	213	59.718	66.176	5.399	54.319	60.777
1973 .....	63.623	6.978	70.601	155	63.778	70.756	5.733	58.045	65.023
1974 .....	66.310	7.215	73.525	- 121	66.189	73.404	5.988	60.201	67.416
1975 .....	63.791	7.060	70.851	- 306	63.485	70.545	6.343	57.142	64.202
1976 .....	67.332	7.679	75.011	- 295	67.037	74.716	6.558	60.479	68.158
1977 .....	68.907	7.609	76.516	- 169	68.738	76.347	6.759	61.979	69.588
1978 .....	70.576	7.892	78.468	- 51	70.525	78.417	6.952	63.573	71.465

Tav. 2 - Valori medi dei principali aggregati

ANNI	POPOLAZIONE RESIDENTE A META' ANNO Migliaia	OCCUPATI MEDIA ANNUA Migliaia		PRODOTTO INTERNO LORDO AI PREZZI DI MERCATO		REDDITO NAZIONALE LORDO PER ABITANTE	CONSUMI FINALI INTERNI PER ABITANTE		REDDITI IN TERNI DA LA VORO DIPEN DENTE PRO- CAPITE (a)
		In complesso	Dipendenti	per abitante	per occupato		delle famiglie	Totale	
VALORI A PREZZI CORRENTI Migliaia di lire									
1960	50.198	20.476	11.939	462	1.133	464	295	357	825
1961	50.523	20.515	12.263	511	1.258	512	320	388	893
1962	50.843	20.296	12.576	570	1.429	571	359	437	1.013
1963	51.198	19.978	12.781	649	1.663	650	416	510	1.213
1964	51.600	19.949	12.816	705	1.823	706	449	553	1.354
1965	51.987	19.550	12.503	753	2.001	755	479	596	1.465
1966	52.332	19.237	12.384	810	2.204	814	525	649	1.581
1967	52.667	19.464	12.644	887	2.399	890	575	707	1.713
1968	52.987	19.429	12.782	955	2.605	959	609	751	1.843
1969	53.317	19.513	13.090	1.048	2.864	1.053	663	817	1.983
1970	53.661	19.538	13.269	1.172	3.218	1.176	742	910	2.287
1971	54.005	19.498	13.405	1.269	3.514	1.273	801	1.004	2.591
1972	54.412	19.308	13.497	1.381	3.891	1.385	875	1.104	2.871
1973	54.913	19.458	13.720	1.634	4.612	1.638	1.030	1.292	3.431
1974	55.413	19.778	14.023	1.998	5.598	1.995	1.267	1.579	4.179
1975	55.830	19.826	14.101	2.246	6.324	2.236	1.459	1.818	5.050
1976	56.168	19.975	14.235	2.789	7.843	2.778	1.772	2.200	6.108
1977	56.461	20.082	14.344	3.365	9.460	3.357	2.131	2.657	7.411
1978	56.715	20.203	14.395	3.892	10.926	3.890	2.460	3.101	8.524
VALORI A PREZZI 1970 Migliaia di lire									
1960	50.198	20.476	11.939	719	1.763	721	428	549	1.208
1961	50.523	20.515	12.263	773	1.904	775	457	583	1.270
1962	50.843	20.296	12.576	816	2.044	817	486	617	1.371
1963	51.198	19.978	12.781	856	2.193	857	526	661	1.526
1964	51.600	19.949	12.816	873	2.257	875	540	678	1.608
1965	51.987	19.550	12.503	894	2.379	898	556	698	1.667
1966	52.332	19.237	12.384	942	2.562	946	593	740	1.765
1967	52.667	19.464	12.644	1.003	2.714	1.006	630	783	1.874
1968	52.987	19.429	12.782	1.062	2.897	1.066	658	817	1.991
1969	53.317	19.513	13.090	1.120	3.060	1.125	697	860	2.084
1970	53.661	19.538	13.269	1.172	3.218	1.176	742	910	2.287
1971	54.005	19.498	13.405	1.184	3.278	1.188	759	935	2.467
1972	54.412	19.308	13.497	1.212	3.416	1.216	779	963	2.589
1973	54.913	19.458	13.720	1.286	3.628	1.289	817	1.003	2.803
1974	55.413	19.778	14.023	1.327	3.718	1.325	830	1.021	2.859
1975	55.830	19.826	14.101	1.269	3.574	1.264	813	1.008	2.948
1976	56.168	19.975	14.235	1.335	3.735	1.330	836	1.035	3.060
1977	56.461	20.082	14.344	1.355	3.810	1.352	851	1.053	3.144
1978	56.715	20.203	14.395	1.384	3.884	1.383	872	1.080	3.215

(a) - Il calcolo a prezzi 1970 dei redditi da lavoro dipendente, compresi gli oneri sociali, è stato effettuato dividendo i valori a prezzi correnti per i corrispondenti indici (base 1970=100) dei prezzi al consumo per le famiglie di operai e impiegati.

Tav. 3 - Conto economico delle risorse e degli impieghi  
Miliardi di lire

ANNI	RISORSE		TOTALE	IMPIEGHI					
	Prodotto in- terno lor- do ai prez- zi di mercato	Importa- zioni di beni e servizi (a)		Consumi finali interni			Investimen- ti fissi lordi	Variazio- ne delle scorte	Esportazio- ni di beni e ser- vizi (c)
				delle famiglie (b)	Collettivi	Totale			
VALORI A PREZZI CORRENTI									
1960 ....	23.207	3.232	26.439	14.788	3.110	17.898	5.240	495	2.806
1961 ....	25.810	3.595	29.405	16.179	3.444	19.623	5.998	588	3.196
1962 ....	28.998	4.150	33.148	18.243	3.982	22.225	6.859	498	3.566
1963 ....	33.215	5.148	38.363	21.292	4.820	26.112	7.975	347	3.929
1964 ....	36.360	4.975	41.335	23.152	5.378	28.530	8.075	172	4.558
1965 ....	39.124	5.100	44.224	24.883	6.087	30.970	7.540	276	5.438
1966 ....	42.391	5.928	48.319	27.472	6.480	33.952	7.967	356	6.044
1967 ....	46.695	6.777	53.472	30.299	6.927	37.226	9.104	491	6.651
1968 ....	50.614	7.194	57.808	32.273	7.541	39.814	10.275	19	7.700
1969 ....	55.876	8.693	64.569	35.366	8.179	43.545	11.752	394	8.878
1970 ....	62.883	10.431	73.314	39.840	8.978	48.818	13.434	1.077	9.985
1971 ....	68.510	11.235	79.745	43.249	10.983	54.232	13.947	424	11.142
1972 ....	75.124	12.979	88.103	47.585	12.499	60.084	14.842	465	12.712
1973 ....	89.746	18.100	107.846	56.584	14.345	70.929	18.651	3.025	15.241
1974 ....	110.719	29.053	139.772	70.197	17.277	87.474	24.775	4.652	22.871
1975 ....	125.378	27.832	153.210	81.446	20.027	101.473	25.776	- 352	26.313
1976 ....	156.657	39.843	196.500	99.504	24.049	123.553	31.396	5.666	35.885
1977 ....	189.978	46.519	236.497	120.329	29.673	150.002	37.352	3.515	45.628
1978 ....	220.743	52.553	273.296	139.545	36.303	175.848	41.406	1.854	54.188
VALORI A PREZZI 1970									
1960 ....	36.093	3.611	39.704	21.467	6.096	27.563	8.206	728	3.207
1961 ....	39.055	4.114	43.169	23.071	6.378	29.449	9.155	843	3.722
1962 ....	41.478	4.738	46.216	24.719	6.526	31.345	10.049	682	4.140
1963 ....	43.805	5.777	49.582	26.937	6.896	33.833	10.861	447	4.441
1964 ....	45.030	5.396	50.426	27.862	7.133	34.995	10.229	209	4.993
1965 ....	46.502	5.502	52.004	28.911	7.393	36.304	9.369	323	6.008
1966 ....	49.285	6.287	55.572	31.024	7.686	38.710	9.774	408	6.680
1967 ....	52.823	7.141	59.964	33.200	8.033	41.233	10.921	551	7.259
1968 ....	56.280	7.540	63.820	34.862	8.444	43.306	12.100	21	8.393
1969 ....	59.712	8.999	68.711	37.137	8.692	45.829	13.038	421	9.423
1970 ....	62.883	10.431	73.314	39.840	8.978	48.818	13.434	1.077	9.985
1971 ....	63.916	10.679	74.595	41.001	9.495	50.496	13.001	398	10.700
1972 ....	65.963	11.897	77.860	42.399	9.997	52.396	13.120	413	11.931
1973 ....	70.601	13.142	83.743	44.848	10.210	55.058	14.134	2.169	12.382
1974 ....	73.525	13.425	86.950	46.020	10.530	56.550	14.607	2.186	13.607
1975 ....	70.851	12.134	82.985	45.395	10.880	56.275	12.745	- 143	14.108
1976 ....	75.011	14.005	89.016	46.976	11.162	58.138	13.044	1.865	15.969
1977 ....	76.516	13.983	90.499	48.071	11.408	59.479	13.050	938	17.032
1978 ....	78.468	15.121	93.589	49.455	11.810	61.265	12.993	465	18.866

(a) Al netto dei consumi finali all'estero dei residenti. (b) Compresi i consumi finali in Italia dei non residenti. (c) Al netto dei consumi finali in Italia dei non residenti.

Tav. 4 - Conto della distribuzione del prodotto interno lordo  
Valori a prezzi correnti - Miliardi di lire

ANNI	ENTRATE		TOTALE	USCITE					
	Prodotto interno lordo ai prezzi di mercato	Contributi alla produzione (a)		Redditi da lavoro dipendente (b)		Imposte indirette (c)	Risultato lordo di gestione		
				A lavoratori residenti	A lavoratori non residenti		Risultato netto di gestione	Ammortamenti	TOTALE
1960 ...	23.207	315	23.522	9.836	19	2.811	8.959	1.897	10.856
1961 ...	25.810	251	26.061	10.933	21	3.094	9.935	2.078	12.013
1962 ...	28.998	344	29.342	12.721	24	3.442	10.830	2.325	13.155
1963 ...	33.215	326	33.541	15.476	30	3.812	11.534	2.689	14.223
1964 ...	36.360	449	36.809	17.314	34	4.212	12.190	3.059	15.249
1965 ...	39.124	500	39.624	18.270	43	4.509	13.516	3.286	16.802
1966 ...	42.391	550	42.941	19.536	49	4.837	15.059	3.460	18.519
1967 ...	46.695	661	47.356	21.607	56	5.605	16.390	3.698	20.088
1968 ...	50.614	848	51.462	23.510	45	5.943	17.997	3.967	21.964
1969 ...	55.875	974	56.850	25.917	37	6.399	20.096	4.401	24.497
1970 ...	62.883	940	63.823	30.306	43	7.032	21.314	5.128	26.442
1971 ...	68.510	1.295	69.805	34.684	43	7.618	21.909	5.551	27.460
1972 ...	75.124	1.723	76.847	38.707	46	7.864	24.127	6.103	30.230
1973 ...	89.746	1.837	91.583	47.015	65	9.044	27.934	7.525	35.459
1974 ...	110.719	2.059	112.778	58.524	82	11.196	32.805	10.171	42.976
1975 ...	125.378	3.341	128.719	71.102	102	11.333	33.263	12.919	46.182
1976 ...	156.657	4.080	160.737	86.845	108	15.617	42.374	15.793	58.167
1977 ...	189.978	5.203	195.181	106.162	137	20.411	49.026	19.445	68.471
1978 ...	220.743	6.414	227.157	122.547	155	23.466	58.563	22.426	80.989

(a) Da Amministrazioni pubbliche e dalla CEE. - (b) Pagati da datori di lavoro residenti in Italia. -  
(c) Versate ad Amministrazioni pubbliche e ad Organismi comunitari.

Tav. 5 - Conto del reddito

ENTRATE  
Valori a prezzi correnti - Miliardi di lire

ANNI	RISULTATO LORDO DI GESTIONE	IMPOSTE INDIRETTE (a)	REDDITI DA LAVORO DIPENDENTE (b)		ALTRE OPERAZIONI COL RESTO DEL MONDO		TOTALE
			Da datori di lavoro residenti	Dal resto del mondo	Redditi da capitale e impresa (c)	Altre (c)	
1960.....	10.856	2.809	9.836	115	65	221	23.902
1961.....	12.013	3.092	10.933	144	74	284	26.540
1962.....	13.155	3.440	12.721	188	87	316	29.907
1963.....	14.223	3.811	15.476	222	103	320	34.155
1964.....	15.249	4.211	17.314	248	118	289	37.429
1965.....	16.802	4.507	18.270	307	155	367	40.408
1966.....	18.519	4.835	19.536	344	205	403	43.842
1967.....	20.088	5.603	21.607	313	252	429	48.292
1968.....	21.964	5.940	23.510	326	329	463	52.532
1969.....	24.497	6.396	25.917	362	485	514	58.171
1970.....	26.442	7.028	30.306	408	592	569	65.345
1971.....	27.460	7.445	34.684	440	682	633	71.344
1972.....	30.230	7.625	38.707	456	757	652	78.427
1973.....	35.459	8.784	47.015	538	1.039	683	93.518
1974.....	42.976	10.870	58.524	531	1.780	729	115.410
1975.....	46.182	10.962	71.102	516	1.112	813	130.687
1976.....	58.167	15.021	86.845	584	1.149	917	162.683
1977.....	68.471	19.486	106.162	947	1.307	1.290	197.663
1978.....	80.989	22.349	122.547	1.274	1.816	1.592	230.567

(a) Versate ad Amministrazioni pubbliche. - (b) Pagati a lavoratori residenti in Italia. -  
(c) Comprendono le operazioni di assicurazione contro i danni ed altri trasferimenti non altrove indicati.

## Segue: Tav. 5 - Conto del reddito

## USCITE

## Valori a prezzi correnti - Miliardi di lire

ANNI	CONTRIBUTI ALLA PRODUZIONE (a)	ALTRE OPERAZIONI COL RESTO DEL MONDO		REDDITO NAZIONALE LORDO DISPONIBILE			TOTALE
		Redditi da capitale e impresa	Altre (b)	Reddito nazio- nale netto disponibile	Ammortamenti	Totale	
1960.....	315	101	46	21.543	1.897	23.440	23.902
1961.....	251	142	62	24.007	2.078	26.085	26.540
1962.....	344	200	74	26.964	2.325	29.289	29.907
1963.....	326	241	88	30.811	2.689	33.500	34.155
1964.....	449	255	80	33.586	3.059	36.645	37.429
1965.....	500	280	128	36.214	3.286	39.500	40.408
1966.....	550	314	132	39.386	3.460	42.846	43.842
1967.....	661	344	163	43.426	3.698	47.124	48.292
1968.....	848	406	222	47.089	3.967	51.056	52.532
1969.....	974	550	216	52.030	4.401	56.431	58.171
1970.....	940	713	417	58.147	5.128	63.275	65.345
1971.....	1.095	816	471	63.411	5.551	68.962	71.344
1972.....	1.400	924	466	69.534	6.103	75.637	78.427
1973.....	1.443	1.315	686	82.549	7.525	90.074	93.518
1974.....	1.780	2.411	651	100.397	10.171	110.568	115.410
1975.....	2.791	2.068	756	112.153	12.919	125.072	130.687
1976.....	3.374	2.241	838	140.437	15.793	156.230	162.683
1977.....	4.425	2.537	965	170.291	19.445	189.736	197.663
1978.....	5.540	3.079	1.686	197.836	22.426	220.262	230.567

(a) Da Amministrazioni pubbliche. - (b) Comprendono le operazioni di assicurazione contro i danni ed altri trasferimenti non altrove indicati

## Tav. 6 - Conto di utilizzazione del reddito

## Valori a prezzi correnti - Miliardi di lire

ANNI	ENTRATE			USCITE						
	Reddito nazionale netto disponibile	Ammortamenti	TOTALE	Consumi finali nazionali				Risparmio nazionale lordo		
				Famiglie	Amministrazioni pubbliche	Istituzioni sociali private	Totale	Risparmio nazionale netto	Ammortamenti	Totale
1960.....	21.543	1.897	23.440	14.410	2.959	151	17.520	4.023	1.897	5.920
1961.....	24.007	2.078	26.085	15.747	3.272	172	19.191	4.816	2.078	6.894
1962.....	26.964	2.325	29.289	17.772	3.787	195	21.754	5.210	2.325	7.535
1963.....	30.811	2.689	33.500	20.811	4.614	206	25.631	5.180	2.689	7.869
1964.....	33.586	3.059	36.645	22.619	5.213	165	27.997	5.589	3.059	8.648
1965.....	36.214	3.286	39.500	24.194	5.915	172	30.281	5.933	3.286	9.219
1966.....	39.386	3.460	42.846	26.694	6.301	179	33.174	6.212	3.460	9.672
1967.....	43.426	3.698	47.124	29.566	6.726	201	36.493	6.933	3.698	10.631
1968.....	47.089	3.967	51.056	31.552	7.331	210	39.093	7.996	3.967	11.963
1969.....	52.030	4.401	56.431	34.606	7.947	232	42.785	9.245	4.401	13.646
1970.....	58.147	5.128	63.275	39.057	8.664	314	48.035	10.112	5.128	15.240
1971.....	63.411	5.551	68.962	42.397	10.608	375	53.380	10.031	5.551	15.582
1972.....	69.534	6.103	75.637	46.639	12.077	422	59.138	10.396	6.103	16.499
1973.....	82.549	7.525	90.074	55.623	13.907	438	69.968	12.581	7.525	20.106
1974.....	100.397	10.171	110.568	69.008	16.714	563	86.285	14.112	10.171	24.283
1975.....	112.153	12.919	125.072	79.906	19.362	665	99.933	12.220	12.919	25.139
1976.....	140.437	15.793	156.230	97.511	23.133	916	121.560	18.877	15.793	34.670
1977.....	170.291	19.445	189.736	117.005	28.699	974	146.678	23.613	19.445	43.058
1978.....	197.836	22.426	220.262	135.347	35.153	1.150	171.650	26.186	22.426	48.612

Tav. 7 - Conto della formazione del capitale  
Valori a prezzi correnti - Miliardi di lire

ANNI	ENTRATE		TOTALE	USCITE				
	Risparmio nazionale lordo	Trasferimenti in conto capitale dal R.d.M.		Investimenti fissi lordi	Variazione delle scorte	Acquisti netti di terreni e di beni immateriali (a)	Trasferimenti in conto capitale al R.d.M.	Accreditamento (+) o in debitanento (-) dell'Italia
1960 .....	5.920	9	5.929	5.240	495	-	17	+ 177
1961 .....	6.894	8	6.902	5.998	588	-	20	+ 296
1962 .....	7.535	6	7.541	6.859	498	-	37	+ 147
1963 .....	7.869	6	7.875	7.975	347	-	19	- 466
1964 .....	8.648	2	8.650	8.075	172	-	16	+ 387
1965 .....	9.219	3	9.222	7.540	276	-	26	+ 1.380
1966 .....	9.672	5	9.677	7.967	356	-	31	+ 1.323
1967 .....	10.631	3	10.634	9.104	491	-	40	+ 999
1968 .....	11.963	4	11.967	10.275	19	-	30	+ 1.643
1969 .....	13.646	9	13.655	11.752	394	-	47	+ 1.462
1970 .....	15.240	8	15.248	13.434	1.077	-	30	+ 707
1971 .....	15.582	6	15.588	13.947	424	-	28	+ 1.189
1972 .....	16.499	14	16.513	14.842	465	9	28	+ 1.169
1973 .....	20.106	38	20.144	18.651	3.025	13	29	- 1.574
1974 .....	24.283	8	24.291	24.775	4.652	14	62	- 5.212
1975 .....	25.139	14	25.153	25.776	- 352	19	87	- 377
1976 .....	34.670	126	34.796	31.396	5.666	16	83	- 2.365
1977 .....	43.058	103	43.161	37.352	3.515	20	99	+ 2.175
1978 .....	48.612	70	48.682	41.406	1.854	24	90	+ 5.308

(a) Fino al 1972 i dati erano compresi nella voce "Trasferimenti in conto capitale"

Tav. 8 - Conto delle operazioni correnti del resto del mondo con l'Italia  
Valori a prezzi correnti - Miliardi di lire

ANNI	ENTRATE DEL RESTO DEL MONDO							USCITE DEL RESTO DEL MONDO		
	Importazioni dell'Italia di beni e servizi	Consumi finali all'estero dei resi	Redditi dei fattori	Imposte indirette versate alla CEE	Trasferimenti al Resto del Mondo	Operazioni di assicurazione contro i danni	Totale	Esportazioni dell'Italia di beni e servizi	Consumi finali in Italia dei non resi	Redditi dei fattori
1960 .....	3.232	77	120	2	24	22	3.477	2.806	455	180
1961 .....	3.595	85	163	2	19	43	3.907	3.196	517	218
1962 .....	4.150	95	224	2	32	42	4.545	3.566	566	275
1963 .....	5.148	134	271	1	47	41	5.642	3.929	615	325
1964 .....	4.975	150	289	1	48	32	5.495	4.558	683	366
1965 .....	5.100	160	323	2	62	66	5.713	5.438	849	462
1966 .....	5.928	185	363	2	65	67	6.610	6.044	963	549
1967 .....	6.777	211	400	2	91	72	7.553	6.651	944	565
1968 .....	7.194	254	451	3	142	80	8.124	7.700	975	655
1969 .....	8.693	318	587	3	121	95	9.817	8.878	1.078	847
1970 .....	10.431	408	756	4	293	124	12.016	9.985	1.191	1.000
1971 .....	11.235	477	859	173	310	161	13.215	11.142	1.329	1.122
1972 .....	12.979	520	970	239	299	167	15.174	12.712	1.466	1.213
1973 .....	18.100	667	1.380	260	89	197	21.093	15.241	1.628	1.577
1974 .....	29.053	626	2.493	326	404	247	33.149	22.871	1.815	2.311
1975 .....	27.832	676	2.170	371	458	298	31.805	26.313	2.216	1.628
1976 .....	39.843	735	2.349	596	473	365	44.361	35.885	2.728	1.733
1977 .....	46.519	986	2.674	925	545	420	52.069	45.628	4.310	2.254
1978 .....	52.553	1.230	3.234	1.117	1.221	465	59.820	54.188	5.428	3.090



Segue: Tav. 8 - Conto delle operazioni correnti del resto del mondo con l'Italia  
Valori a prezzi correnti - Miliardi di lire

ANNI	Segue USCITE DEL RESTO DEL MONDO				SALDI						
	Contribu- ti alla produzio- ne della CEE	Trasferi- menti all'Ita- lia	Operazio- ni di as- sicurazio- ne contro i danni	Totale	Beni e Servizi	Consumi	Redditi	Imposte indirette nette della CEE	Trasferi- menti	Totale	
1960.....	-	199	22	3.662	+ 426	- 378	- 60	+ 2	- 175	- 185	
1961.....	-	241	43	4.215	+ 399	- 432	- 55	+ 2	- 222	- 308	
1962.....	-	274	42	4.723	+ 584	- 471	- 51	+ 2	- 242	- 178	
1963.....	-	279	41	5.189	+ 1.219	- 481	- 54	+ 1	- 232	+ 453	
1964.....	-	257	32	5.896	+ 417	- 533	- 77	+ 1	- 209	- 401	
1965.....	-	301	66	7.116	- 338	- 689	- 139	+ 2	- 239	- 1.403	
1966.....	-	336	67	7.959	- 116	- 778	- 186	+ 2	- 271	- 1.349	
1967.....	-	357	72	8.589	+ 126	- 733	- 165	+ 2	- 266	- 1.036	
1968.....	-	383	80	9.793	- 506	- 721	- 204	+ 3	- 241	- 1.669	
1969.....	-	419	95	11.317	- 185	- 760	- 260	+ 3	- 298	- 1.500	
1970.....	-	445	124	12.745	+ 446	- 783	- 244	+ 4	- 152	- 729	
1971.....	200	472	161	14.426	+ 93	- 852	- 263	- 27	- 162	- 1.211	
1972.....	323	485	167	16.366	+ 267	- 946	- 243	- 84	- 186	- 1.192	
1973.....	394	486	197	19.523	+ 2.859	- 961	- 197	- 134	+ 3	+ 1.570	
1974.....	279	482	247	28.005	+ 6.182	- 1.189	+ 182	+ 47	- 78	+ 5.144	
1975.....	550	515	298	31.520	+ 1.519	- 1.540	+ 542	- 179	- 57	+ 285	
1976.....	706	552	365	41.969	+ 3.958	- 1.993	+ 616	- 110	- 79	+ 2.392	
1977.....	778	870	420	54.260	+ 891	- 3.324	+ 420	+ 147	- 325	- 2.191	
1978.....	874	1.127	465	65.172	- 1.635	- 4.198	+ 144	+ 243	+ 94	- 5.352	

Tav. 9 - Conto della formazione del capitale del resto del mondo con l'Italia  
Valori a prezzi correnti - Miliardi di lire

ANNI	ENTRATE		TOTALE	USCITE		
	Trasferimenti in conto capi tale al R.d.M.	Saldo operazioni correnti		Accreditamen- to (+) o inde- bitamento (-) del R.d.M.	Acquisti net- ti di terreni e di beni im- materiali (a)	Trasferimenti in conto capi tale dal R.d.M.
1960.....	17	- 185	- 168	- 177	-	9
1961.....	20	- 308	- 288	- 296	-	8
1962.....	37	- 178	- 141	- 147	-	6
1963.....	19	+ 453	+ 472	+ 466	-	6
1964.....	16	- 401	- 385	- 387	-	2
1965.....	26	- 1.403	- 1.377	- 1.380	-	3
1966.....	31	- 1.349	- 1.318	- 1.323	-	5
1967.....	40	- 1.036	- 996	- 999	-	3
1968.....	30	- 1.669	- 1.639	- 1.643	-	4
1969.....	47	- 1.500	- 1.453	- 1.462	-	9
1970.....	30	- 729	- 699	- 707	-	8
1971.....	28	- 1.211	- 1.183	- 1.189	-	6
1972.....	28	- 1.192	- 1.164	- 1.169	- 9	14
1973.....	29	+ 1.570	+ 1.599	+ 1.574	- 13	38
1974.....	62	+ 5.144	+ 5.206	+ 5.212	- 14	8
1975.....	87	+ 285	+ 372	+ 377	- 19	14
1976.....	83	+ 2.392	+ 2.475	+ 2.365	- 16	126
1977.....	99	- 2.191	- 2.092	- 2.175	- 20	103
1978.....	90	- 5.352	- 5.262	- 5.308	- 24	70

(a) Fino al 1972 i dati erano compresi nella voce "Trasferimenti in conto capitale".

**Tav. 10 - Valore aggiunto ai prezzi di mercato per ramo di attivita'  
e prodotto interno lordo**

*Miliardi di lire*

ANNI	VALORE AGGIUNTO AI PREZZI DI MERCATO (al lordo dei servizi bancari imputati)						SERVIZI BANCARI IMPUTATI (meno)	VALORE AG- GIUNTO AI PREZZI DI MERCATO (al netto dei servi- zi banca- ri imputa- ti)	IMPOSTE INDIRETTE SULLE IMPORTA- ZIONI	PRODOTTO INTERNO LORDO AI PREZZI DI MERCATO
	Agricoltu- ra, sil- vicoltura e pesca	Industria			Servizi	Totale				
		In senso stretto	Costruzio- ni	Totale						
VALORI A PREZZI CORRENTI										
1960.....	2.841	7.888	1.689	9.577	10.774	23.192	412	22.780	427	23.207
1961.....	3.284	8.726	1.880	10.606	11.930	25.820	477	25.343	467	25.810
1962.....	3.624	9.735	2.240	11.975	13.406	29.005	556	28.449	549	28.998
1963.....	3.864	11.126	2.632	13.758	15.644	33.266	720	32.546	669	33.215
1964.....	4.121	11.990	3.033	15.023	17.439	36.583	839	35.744	616	36.360
1965.....	4.373	12.814	3.074	15.888	19.141	39.402	917	38.485	639	39.124
1966.....	4.451	14.004	3.184	17.188	20.978	42.617	970	41.647	744	42.391
1967.....	4.679	15.704	3.552	19.256	22.979	46.914	1.067	45.847	848	46.695
1968.....	4.510	16.975	3.981	20.956	25.417	50.883	1.213	49.670	944	50.614
1969.....	4.978	18.669	4.646	23.315	27.979	56.272	1.409	54.863	1.013	55.876
1970.....	5.122	21.718	5.250	26.968	31.257	63.347	1.646	61.701	1.182	62.883
1971.....	5.299	23.348	5.372	28.720	35.257	69.276	1.934	67.342	1.168	68.510
1972.....	5.403	25.507	5.707	31.214	39.515	76.132	2.158	73.974	1.150	75.124
1973.....	6.976	31.123	6.752	37.875	45.536	90.387	2.763	87.624	2.122	89.746
1974.....	8.096	39.353	8.820	48.173	55.326	111.595	4.161	107.434	3.285	110.719
1975.....	9.644	43.212	9.993	53.205	65.526	128.375	6.169	122.206	3.172	125.378
1976.....	11.222	56.523	11.850	68.373	79.222	158.817	7.126	151.691	4.966	156.657
1977.....	13.402	67.907	14.447	82.354	96.176	191.932	8.270	183.662	6.316	189.978
1978.....	15.729	78.099	16.663	94.762	112.332	222.823	9.105	213.718	7.025	220.743
VALORI A PREZZI 1970										
1960.....	3.969	10.087	3.620	13.707	18.725	36.401	720	35.681	412	36.093
1961.....	4.316	11.227	3.887	15.114	20.069	39.499	874	38.625	430	39.055
1962.....	4.288	12.298	4.215	16.513	21.081	41.882	938	40.944	534	41.478
1963.....	4.388	13.146	4.467	17.613	22.217	44.218	1.075	43.143	662	43.805
1964.....	4.611	13.408	4.489	17.897	23.085	45.593	1.183	44.410	620	45.030
1965.....	4.695	14.130	4.253	18.383	24.006	47.084	1.207	45.877	625	46.502
1966.....	4.828	15.487	4.270	19.757	25.207	49.792	1.220	48.572	713	49.285
1967.....	5.205	17.070	4.527	21.597	26.520	53.322	1.308	52.014	809	52.823
1968.....	5.055	18.719	4.924	23.643	28.156	56.854	1.429	55.425	855	56.280
1969.....	5.138	20.077	5.326	25.403	29.691	60.232	1.537	58.695	1.017	59.712
1970.....	5.122	21.718	5.250	26.968	31.257	63.347	1.646	61.701	1.182	62.883
1971.....	5.148	21.907	5.013	26.920	32.379	64.447	1.728	62.719	1.197	63.916
1972.....	4.757	22.861	5.066	27.927	33.778	66.472	1.821	64.651	1.312	65.963
1973.....	5.101	25.238	5.221	30.459	35.471	71.031	1.910	69.121	1.480	70.601
1974.....	5.196	25.542	5.328	31.870	36.982	74.048	2.034	72.014	1.511	73.525
1975.....	5.369	24.081	4.929	29.010	37.209	71.588	2.085	69.503	1.348	70.851
1976.....	5.149	27.031	4.894	31.925	38.577	75.651	2.204	73.447	1.564	75.011
1977.....	5.123	27.475	4.929	32.404	39.724	77.251	2.286	74.965	1.551	76.516
1978.....	5.301	28.065	4.996	33.061	40.806	79.168	2.370	76.798	1.670	78.468

Tav. 11 - Redditi interni da lavoro dipendente per ramo di attivita'  
Valori a prezzi correnti - Miliardi di lire

ANNI	AGRICOLTURA, SILVICOLTURA E PESCA	INDUSTRIA			SERVIZI	TOTALE
		In senso stretto	Costruzioni	Totale		
1960 .....	465	3.563	878	4.441	4.949	9.855
1961 .....	479	4.027	1.012	5.039	5.436	10.954
1962 .....	575	4.721	1.242	5.963	6.207	12.745
1963 .....	642	5.868	1.530	7.398	7.466	15.506
1964 .....	717	6.302	1.859	8.161	8.470	17.348
1965 .....	780	6.394	1.758	8.152	9.381	18.313
1966 .....	808	6.832	1.832	8.664	10.113	19.585
1967 .....	882	7.856	2.052	9.908	10.873	21.663
1968 .....	896	8.496	2.265	10.761	11.898	23.555
1969 .....	996	9.561	2.460	12.021	12.937	25.954
1970 .....	1.109	11.731	2.903	14.634	14.606	30.349
1971 .....	1.264	13.193	3.045	16.238	17.225	34.727
1972 .....	1.488	14.568	3.212	17.780	19.485	38.753
1973 .....	1.771	18.112	3.881	21.993	23.316	47.080
1974 .....	2.322	22.768	4.854	27.622	28.662	58.606
1975 .....	2.912	27.773	5.898	33.671	34.621	71.204
1976 .....	3.641	34.436	6.954	41.390	41.922	86.953
1977 .....	4.635	41.279	8.696	49.975	51.689	106.299
1978 .....	5.373	46.540	9.917	56.457	60.872	122.702

Tav. 12 - Occupati presenti per ramo di attivita'  
(Media annua in migliaia)

ANNI	AGRICOLTURA, SILVICOLTURA E PESCA	INDUSTRIA			SERVIZI	TOTALE
		In senso stretto	Costruzioni	Totale		

### DIPENDENTI

1960.....	1.694,9	4.059,2	1.588,0	5.647,2	4.597,3	11.939,4
1961.....	1.664,6	4.179,9	1.701,3	5.881,2	4.716,7	12.262,5
1962.....	1.713,5	4.301,8	1.787,0	6.088,8	4.774,0	12.576,3
1963.....	1.663,6	4.437,4	1.852,4	6.289,8	4.827,2	12.780,6
1964.....	1.501,2	4.442,4	1.879,0	6.321,4	4.992,9	12.815,5
1965.....	1.491,4	4.347,3	1.733,6	6.080,9	4.930,4	12.502,7
1966.....	1.403,5	4.327,2	1.668,0	5.995,2	4.985,2	12.383,9
1967.....	1.393,7	4.463,5	1.700,4	6.163,9	5.086,8	12.644,4
1968.....	1.327,2	4.529,8	1.713,9	6.243,7	5.211,1	12.782,0
1969.....	1.309,6	4.680,1	1.764,6	6.444,7	5.335,8	13.090,1
1970.....	1.204,9	4.827,5	1.762,8	6.590,3	5.473,8	13.269,0
1971.....	1.218,5	4.896,0	1.657,7	6.553,7	5.632,8	13.405,0
1972.....	1.226,0	4.859,2	1.594,7	6.453,9	5.817,1	13.497,0
1973.....	1.211,7	4.959,3	1.535,6	6.494,9	6.013,4	13.720,0
1974.....	1.189,0	5.087,5	1.515,7	6.603,2	6.230,8	14.023,0
1975.....	1.130,0	5.075,8	1.493,0	6.568,8	6.402,2	14.101,0
1976.....	1.147,0	5.092,9	1.456,0	6.548,9	6.538,8	14.234,7
1977.....	1.134,0	5.097,3	1.437,2	6.534,5	6.675,5	14.344,0
1978.....	1.108,0	5.047,2	1.448,8	6.496,0	6.790,9	14.394,9

Segue: Tav. 12 - Occupati presenti per ramo di attività  
(Media annua in migliaia)

ANNI	AGRICOLTURA, SILVICOLTURA E PESCA	INDUSTRIA			SERVIZI	TOTALE
		In senso stretto	Costruzioni	Totale		

### INDIPENDENTI

1960.....	4.761,4	1.031,8	244,7	1.276,5	2.498,8	8.536,7
1961.....	4.430,3	1.028,0	256,1	1.284,1	2.538,3	8.252,7
1962.....	3.993,9	963,9	266,4	1.230,3	2.495,9	7.720,1
1963.....	3.530,7	918,0	276,0	1.194,0	2.472,6	7.197,3
1964.....	3.376,7	894,4	278,0	1.172,4	2.584,0	7.133,1
1965.....	3.370,6	890,1	271,2	1.161,3	2.515,4	7.047,3
1966.....	3.165,0	881,5	265,5	1.147,0	2.541,5	6.853,5
1967.....	3.072,0	865,4	263,7	1.129,1	2.618,6	6.819,7
1968.....	2.834,6	885,7	264,3	1.150,0	2.662,3	6.646,9
1969.....	2.629,0	828,0	269,5	1.097,5	2.696,3	6.422,8
1970.....	2.400,1	832,2	270,5	1.102,7	2.766,5	6.269,3
1971.....	2.379,5	764,7	242,3	1.007,0	2.706,6	6.093,1
1972.....	2.113,0	736,3	243,3	979,6	2.718,6	5.811,2
1973.....	2.030,3	723,9	251,4	975,3	2.732,1	5.737,7
1974.....	1.985,0	730,3	252,3	982,6	2.787,4	5.755,0
1975.....	1.917,0	737,0	256,2	993,2	2.814,8	5.725,0
1976.....	1.873,0	739,5	262,7	1.002,2	2.865,1	5.740,3
1977.....	1.816,0	741,8	267,7	1.009,5	2.912,5	5.738,0
1978.....	1.811,0	748,8	275,2	1.024,0	2.973,1	5.808,1

### TOTALE

1960.....	6.456,3	5.091,0	1.832,7	6.923,7	7.096,1	20.476,1
1961.....	6.094,9	5.207,9	1.957,4	7.165,3	7.255,0	20.515,2
1962.....	5.707,4	5.265,7	2.053,4	7.319,1	7.269,9	20.296,4
1963.....	5.194,3	5.355,4	2.128,4	7.483,8	7.299,8	19.977,9
1964.....	4.877,9	5.336,8	2.157,0	7.493,8	7.576,9	19.948,6
1965.....	4.862,0	5.237,4	2.004,8	7.242,2	7.445,8	19.550,0
1966.....	4.568,5	5.208,7	1.933,5	7.142,2	7.526,7	19.237,4
1967.....	4.465,7	5.328,9	1.964,1	7.293,0	7.705,4	19.464,1
1968.....	4.161,8	5.415,5	1.978,2	7.393,7	7.873,4	19.428,9
1969.....	3.938,6	5.508,1	2.034,1	7.542,2	8.032,1	19.512,9
1970.....	3.605,0	5.659,7	2.033,3	7.693,0	8.240,3	19.538,3
1971.....	3.598,0	5.660,7	1.900,0	7.560,7	8.339,4	19.498,1
1972.....	3.339,0	5.595,5	1.838,0	7.433,5	8.535,7	19.308,2
1973.....	3.242,0	5.683,2	1.787,0	7.470,2	8.745,5	19.457,7
1974.....	3.174,0	5.817,8	1.768,0	7.585,8	9.018,2	19.778,0
1975.....	3.047,0	5.812,8	1.749,2	7.562,0	9.217,0	19.826,0
1976.....	3.020,0	5.832,4	1.718,7	7.551,1	9.403,9	19.975,0
1977.....	2.950,0	5.839,1	1.704,9	7.544,0	9.588,0	20.082,0
1978.....	2.919,0	5.796,0	1.724,0	7.520,0	9.764,0	20.203,0

**Tav. 13 - Distribuzione del reddito nazionale netto al costo dei fattori**  
**Valori a prezzi correnti - Miliardi di lire**

ANNI	REDDITI NAZIONALI DA LAVORO DIPENDENTE				REDDITI DA CAPITALE - IM= PRESA E DA LA VORO AUTO= NOMO	REDDITO NAZIONALE NETTO AL CO STO DEI FATTORI
	Redditi interni	Redditi all'e stero dei re= sidenti in I= talia (+)	Redditi in I= talia dei non residenti (-)	Totale		
1960.....	9.855	115	19	9.951	8.923	18.874
1961.....	10.954	144	21	11.077	9.867	20.944
1962.....	12.745	188	24	12.909	10.717	23.626
1963.....	15.506	222	30	15.698	11.396	27.094
1964.....	17.348	248	34	17.562	12.053	29.615
1965.....	18.313	307	43	18.577	13.391	31.968
1966.....	19.585	344	49	19.880	14.950	34.830
1967.....	21.663	313	56	21.920	16.298	38.218
1968.....	23.555	326	45	23.836	17.920	41.756
1969.....	25.954	362	37	26.279	20.031	46.310
1970.....	30.349	408	43	30.714	21.193	51.907
1971.....	34.727	440	43	35.124	21.775	56.899
1972.....	38.753	456	46	39.163	23.960	63.123
1973.....	47.080	538	65	47.553	27.658	75.211
1974.....	58.606	531	82	59.055	32.174	91.229
1975.....	71.204	516	102	71.618	32.307	103.925
1976.....	86.953	584	108	87.429	41.282	128.711
1977.....	106.299	947	137	107.109	47.796	154.905
1978.....	122.702	1.274	155	123.821	57.300	181.121

## II. CONTI ED AGGREGATI ECONOMICI DELLE AMMINISTRAZIONI PUBBLICHE (Anni 1970-78)

Tav. 14 - Conti economici consolidati dalle amministrazioni pubbliche (a)  
Valori a prezzi correnti - Miliardi di lire

AGGREGATI	1970	1971	1972	1973	1974	1975	1976	1977	1978
CONTO DELLA PRODUZIONE									
<b>ENTRATE</b>									
Produzione di beni.....	-	-	-	-	-	-	-	-	-
Produzione di servizi destinabili alla vendita .....	434	486	456	503	620	983	1.183	1.389	1.542
Produzione di servizi non destina- bili alla vendita (servizi collet- tivi).....	7.333	8.913	10.078	11.548	13.815	19.396	23.162	28.737	35.190
<b>TOTALE .....</b>	<b>7.767</b>	<b>9.399</b>	<b>10.534</b>	<b>12.051</b>	<b>14.435</b>	<b>20.379</b>	<b>24.345</b>	<b>30.126</b>	<b>36.732</b>
<b>USCITE</b>									
Consumi intermedi.....	1.832	2.380	2.646	2.868	3.626	5.623	6.463	7.819	9.865
Valore aggiunto ai prezzi di mer- cato.....	5.935	7.019	7.888	9.183	10.809	14.756	17.882	22.307	26.867
- Ammortamenti.....	184	201	219	257	308	394	454	501	549
- Prodotto netto ai prezzi di mer- cato.....	5.751	6.818	7.669	8.926	10.501	14.362	17.428	21.806	26.318
<b>TOTALE .....</b>	<b>7.767</b>	<b>9.399</b>	<b>10.534</b>	<b>12.051</b>	<b>14.435</b>	<b>20.379</b>	<b>24.345</b>	<b>30.126</b>	<b>36.732</b>
CONTO DELLA DISTRIBUZIONE DEL VALORE AGGIUNTO									
<b>ENTRATE</b>									
Valore aggiunto ai prezzi di mer- cato.....	5.935	7.019	7.888	9.183	10.809	14.756	17.882	22.307	26.867
<b>TOTALE .....</b>	<b>5.935</b>	<b>7.019</b>	<b>7.888</b>	<b>9.183</b>	<b>10.809</b>	<b>14.756</b>	<b>17.882</b>	<b>22.307</b>	<b>26.867</b>
<b>USCITE</b>									
Redditi da lavoro dipendente.....	5.614	6.699	7.564	8.800	10.352	14.134	17.129	21.415	25.928
Imposte indirette sulla produzio- ne e sulle importazioni.....	137	106	83	92	96	118	138	199	173
Risultato lordo di gestione.....	184	214	241	291	361	504	615	693	766
- Ammortamenti.....	184	201	219	257	308	394	454	501	549
- Risultato netto di gestione.....	-	13	22	34	53	110	161	192	217
<b>TOTALE .....</b>	<b>5.935</b>	<b>7.019</b>	<b>7.888</b>	<b>9.183</b>	<b>10.809</b>	<b>14.756</b>	<b>17.882</b>	<b>22.307</b>	<b>26.867</b>

(a) A seguito dell'applicazione della legge n. 386 del 1974, relativa all'assistenza ospedaliera, i conti economici delle Amministrazioni pubbliche comprendono - dal 1975 - anche i bilanci degli Enti ospedalieri.

Segue: Tav. 14 - Conti economici consolidati delle amministrazioni pubbliche (a)  
Valori a prezzi correnti - Miliardi di lire

AGGREGATI	1970	1971	1972	1973	1974	1975	1976	1977	1978
CONTO DEL REDDITO									
ENTRATE									
Risultato lordo di gestione.....	184	214	241	291	361	504	615	693	766
Interessi effettivi.....	478	541	562	700	934	846	1.057	1.320	1.644
Rendite dei terreni e dei beni immateriali.....	78	77	69	70	75	95	108	133	158
Dividendi ed altri utili distribuiti dalle società	19	28	21	14	14	26	37	37	40
Redditi prelevati dai membri delle quasi-società..	14	31	39	31	48	35	39	69	76
Indennizzi di assicurazione contro i danni.....	--	--	1	1	2	4	6	7	9
Imposte indirette sulla produzione e sulle importazioni.....	7.028	7.445	7.625	8.784	10.870	10.962	15.021	19.486	22.349
Imposte correnti sul reddito e sul patrimonio.....	3.444	3.901	4.719	5.406	6.643	8.367	12.015	16.324	22.636
Contributi sociali effettivi.....	6.713	7.647	8.366	10.221	12.973	16.233	19.929	23.729	27.567
Contributi sociali figurativi.....	775	832	957	1.089	1.196	1.336	1.981	2.458	3.482
Trasferimenti correnti da altri Enti pubblici.....	--	--	--	--	--	--	--	--	--
Aiuti internazionali correnti.....	55	47	39	26	34	69	17	20	39
Trasferimenti correnti diversi.....	452	668	692	870	937	1.083	1.195	1.423	1.639
T O T A L E	19.240	21.431	23.331	27.503	34.087	39.560	52.020	65.699	80.405
USCITE									
Interessi effettivi.....	1.080	1.349	1.640	2.157	3.108	4.984	7.082	9.224	13.068
Rendite dei terreni e dei beni immateriali.....	--	2	2	3	4	5	8	11	14
Premi netti di assicurazione contro i danni.....	--	--	4	8	8	14	17	18	20
Contributi alla produzione.....	940	1.095	1.400	1.443	1.780	2.791	3.374	4.425	5.540
Prestazioni sociali.....	8.753	10.363	11.944	13.929	16.746	19.616	24.421	28.963	36.397
Trasferimenti correnti alle istituzioni sociali, private.....	198	242	274	259	339	393	633	567	699
Aiuti internazionali correnti.....	227	241	217	394	327	399	376	422	1.050
Trasferimenti correnti diversi.....	69	119	154	230	310	464	529	536	658
Reddito lordo disponibile.....	7.973	8.028	7.696	9.080	11.465	10.894	15.580	21.533	22.959
- Ammortamenti.....	184	201	219	257	308	394	454	501	549
- Reddito netto disponibile.....	7.789	7.827	7.477	8.823	11.157	10.500	15.126	21.032	22.410
T O T A L E	19.240	21.431	23.331	27.503	34.087	39.560	52.020	65.699	80.405

(a) A seguito dell'applicazione della legge n. 386 del 1974, relativa all'assistenza ospedaliera, i conti economici delle Amministrazioni pubbliche comprendono - dal 1975 - anche i bilanci degli Enti ospedalieri.

Segue: Tav. 14 - Conti economici consolidati delle amministrazioni pubbliche (a)  
Valori a prezzi correnti - Miliardi di lire

A G G R E G A T I	1970	1971	1972	1973	1974	1975	1976	1977	1978
CONTO DELLA UTILIZZAZIONE DEL REDDITO									
ENTRATE									
Reddito lordo disponibile.....	7.973	8.028	7.696	9.080	11.465	10.894	15.580	21.533	22.959
TOTALE .....	7.973	8.028	7.696	9.080	11.465	10.894	15.580	21.533	22.959
USCITE									
Consumi finali nazionali.....	7.333	8.897	10.060	11.523	13.781	19.362	23.133	28.699	35.153
Risparmio lordo.....	640	- 869	-2.364	-2.443	-2.316	-8.468	-7.553	-7.166	-12.194
- Ammortamenti.....	184	201	219	257	308	394	454	501	549
- Risparmio netto.....	456	-1.070	-2.583	-2.700	-2.624	-8.862	-8.007	-7.667	-12.743
TOTALE.....	7.973	8.028	7.696	9.080	11.465	10.894	15.580	21.533	22.959
CONTO DELLA FORMAZIONE DEL CAPITALE									
ENTRATE									
Risparmio lordo.....	640	- 869	-2.364	-2.443	-2.316	-8.468	-7.553	-7.166	-12.194
Contributi agli investimenti.....	4	10	-	-	-	-	98	102	69
Imposte in conto capitale.....	106	118	131	121	314	73	319	132	132
Altri trasferimenti in conto capitale.....	190	129	105	101	219	190	197	494	537
TOTALE.....	940	- 612	-2.128	-2.221	-1.783	-8.205	-6.939	-6.438	-11.456
USCITE									
Investimenti fissi lordi.....	1.886	1.941	2.140	2.310	3.180	4.466	5.580	6.476	8.216
Acquisti netti di terreni.....	- 58	- 20	- 15	- 8	5	2	33	50	57
Contributi agli investimenti.....	890	567	609	675	968	1.256	1.592	2.423	3.471
Altri trasferimenti in conto capitale.....	8	29	36	37	56	706	145	56	203
Accreditamento (+) o indebitamento (-).....	-1.786	-3.129	-4.898	-5.235	-5.992	-14.635	-14.289	-15.443	-23.403
TOTALE .....	940	- 612	-2.128	-2.221	-1.783	- 8.205	- 6.939	- 6.438	-11.456
TOTALE ENTRATE E USCITE									
ENTRATE CORRENTI .....	19.240	21.431	23.331	27.503	34.087	39.560	52.020	65.699	80.405
ENTRATE IN CONTO CAPITALE .....	300	257	236	222	533	263	614	728	738
TOTALE .....	19.540	21.688	23.567	27.725	34.620	39.823	52.634	66.427	81.143
USCITE CORRENTI .....	18.600	22.300	25.695	29.946	36.403	48.028	59.573	72.865	92.599
USCITE IN CONTO CAPITALE .....	2.726	2.517	2.770	3.014	4.209	6.430	7.350	9.005	11.947
TOTALE .....	21.326	24.817	28.465	32.960	40.612	54.458	66.923	81.870	104.546

(a) A seguito dell'applicazione della legge n. 386 del 1974, relativa all'assistenza ospedaliera, i conti economici delle Amministrazioni pubbliche comprendono - dal 1975 - anche i bilanci degli Enti ospedalieri.



Tav. 15 - Principali saldi e aggregati delle amministrazioni pubbliche  
per sottosettore (a)  
Valori a prezzi correnti - Miliardi di lire

Sottosectori	1970	1971	1972	1973	1974	1975	1976	1977	1978
Consumi collettivi									
Amministrazioni centrali.....	4.994	6.190	6.788	7.818	9.489	10.593	12.765	16.017	19.920
Amministrazioni locali .....	1.910	2.149	2.632	2.988	3.454	7.814	9.080	11.079	13.327
Enti di previdenza .....	429	558	640	717	838	955	1.288	1.603	1.906
Totale .....	7.333	8.897	10.060	11.523	13.781	19.362	23.133	28.699	35.153
Valore aggiunto									
Amministrazioni centrali .....	4.159	4.976	5.424	6.387	7.669	8.686	10.645	13.496	16.434
Amministrazioni locali .....	1.393	1.566	1.924	2.191	2.468	5.342	6.227	7.570	8.962
Enti di previdenza .....	383	477	540	605	672	728	1.010	1.241	1.471
Totale .....	5.935	7.019	7.888	9.183	10.809	14.756	17.882	22.307	26.867
Contributi sociali									
Amministrazioni centrali .....	765	814	964	1.101	1.200	1.326	1.961	2.470	3.623
Amministrazioni locali .....	83	106	118	127	140	203	229	241	261
Enti di previdenza .....	6.640	7.559	8.241	10.082	12.829	16.040	19.720	23.476	27.165
Totale .....	7.488	8.479	9.323	11.310	14.169	17.569	21.910	26.187	31.049
Prestazioni sociali									
Amministrazioni centrali .....	1.381	1.493	1.712	1.841	1.843	1.964	2.920	3.493	4.916
Amministrazioni locali .....	333	461	513	598	662	701	706	827	1.080
Enti di previdenza .....	7.039	8.409	9.719	11.490	14.241	16.951	20.795	24.643	30.401
Totale .....	8.753	10.363	11.944	13.929	16.746	19.616	24.421	28.963	36.397
Contributi alla produzione									
Amministrazioni centrali .....	769	907	1.146	1.197	1.414	2.160	2.265	2.923	3.595
Amministrazioni locali .....	171	188	254	246	366	631	1.109	1.502	1.945
Enti di previdenza .....	-	-	-	-	-	-	-	-	-
Totale .....	940	1.095	1.400	1.443	1.780	2.791	3.374	4.425	5.540
Reddito lordo disponibile									
Amministrazioni centrali .....	5.356	5.437	5.514	5.064	7.877	7.602	11.009	14.412	4.782
Amministrazioni locali .....	1.610	1.711	2.155	2.602	2.971	4.694	6.097	6.718	15.735
Enti di previdenza .....	1.007	880	27	1.414	617	-1.402	-1.526	403	2.442
Totale .....	7.973	8.028	7.696	9.080	11.465	10.894	15.580	21.533	22.959
Risparmio lordo									
Amministrazioni centrali .....	362	- 753	-1.274	-2.754	-1.612	-2.991	-1.756	-1.605	-45.138
Amministrazioni locali .....	-300	- 438	- 477	- 386	- 483	-3.120	-2.983	-4.361	+ 2.408
Enti di previdenza .....	578	322	- 613	697	- 221	-2.357	-2.814	-1.200	+ 536
Totale .....	640	- 869	-2.364	-2.443	-2.316	-8.468	-7.553	-7.166	-12.194
Accreditamento (+) o indebitamento (-)									
Amministrazioni centrali .....	-1.364	-2.334	-2.924	-4.733	-4.364	-9.235	-7.234	-9.217	-25.801
Amministrazioni locali .....	- 882	-1.001	-1.161	-1.028	-1.167	-2.568	-3.827	-4.789	+ 2.213
Enti di previdenza .....	+ 460	206	- 813	+ 526	- 461	-2.832	-3.228	-1.437	+ 185
Totale .....	-1.786	-3.129	-4.898	-5.235	-5.992	-14.635	-14.289	-15.443	-23.403

(a) I bilanci degli Enti ospedalieri, come evidenziati nella nota della Tav. 14, sono classificati nelle Amministrazioni locali.

## III. ANALISI DI ALCUNI AGGREGATI (Anni 1970-78)

Tav. 16 - Valore aggiunto al costo dei fattori per ramo  
e branca e prodotto interno lordo  
Valori a prezzi correnti - Miliardi di lire

Rami e Branche	1970	1971	1972	1973	1974	1975	1976	1977	1978
BENI E SERVIZI DESTINABILI ALLA VENDITA .....	51.384	55.665	61.544	74.164	92.506	108.404	133.877	160.191	185.209
AGRICOLTURA, SILVICOLTURA E PESCA .....	5.356	5.597	5.615	7.316	8.356	10.121	11.658	14.016	16.403
INDUSTRIA .....	23.069	24.401	26.873	33.466	43.209	48.177	61.719	73.307	84.576
In senso stretto .....	18.076	19.334	21.474	27.146	35.064	38.721	50.674	59.949	69.086
Prodotti energetici .....	1.489	1.580	1.721	1.864	2.077	2.610	3.078	3.832	4.828
Prodotti della trasformazione industriale .....	16.587	17.754	19.753	25.282	32.987	36.111	47.596	56.117	64.258
Minerali e metalli ferrosi e non ferrosi .....	1.197	1.099	1.236	1.850	2.633	2.478	3.182	3.478	4.277
Minerali e prodotti a base di minerali non metal- liferi .....	1.320	1.330	1.463	1.836	2.499	2.632	3.384	4.200	4.603
Prodotti chimici e farmaceutici .....	1.498	1.564	1.742	2.298	3.110	3.140	4.108	4.324	5.205
Prodotti in metallo escluse macchine e mezzi di trasporto .....	1.329	1.399	1.546	1.906	2.565	2.854	3.728	4.417	4.668
Macchine agricole ed industriali .....	1.177	1.242	1.353	1.907	2.707	3.160	3.976	4.863	5.286
Macchine per ufficio, strumenti di precisione, di ottica e simili .....	282	300	315	431	569	649	802	948	1.243
Materiale e forniture elettriche .....	1.266	1.355	1.511	1.936	2.422	2.758	3.590	4.349	4.921
Mezzi di trasporto .....	1.149	1.263	1.481	1.795	2.352	2.726	3.743	4.181	5.012
Prodotti alimentari, bevande e tabacco .....	1.766	1.983	2.155	2.525	3.000	3.615	4.495	5.329	6.837
Prodotti tessili e dell'abbigliamento, pelli, cuoio e calzature .....	2.891	3.146	3.527	4.432	5.342	5.958	8.422	10.259	10.671
Legno e mobili in legno .....	976	1.130	1.230	1.563	2.041	2.146	3.021	3.651	4.199
Carta, prodotti cartotecnici, della stampa ed edi- toria .....	972	1.044	1.185	1.536	2.007	2.033	2.562	3.019	3.862
Prodotti in gomma e in materie plastiche .....	604	727	817	987	1.358	1.502	1.960	2.340	2.488
Altri prodotti industriali .....	160	172	192	260	382	460	623	759	986
Costruzioni .....	4.993	5.067	5.399	6.320	8.145	9.456	11.045	13.358	15.490
SERVIZI .....	22.959	25.667	29.056	33.382	40.941	50.106	60.500	72.868	84.230
Commercio, alberghi e pubblici esercizi .....	9.151	10.036	11.245	12.906	15.410	18.464	22.883	27.605	32.000
Commercio (a) .....	7.830	8.523	9.518	10.966	13.014	15.452	19.205	23.187	26.905
Alberghi e pubblici esercizi .....	1.321	1.513	1.727	1.940	2.396	3.012	3.678	4.418	5.095
Trasporti e comunicazioni .....	4.053	4.555	5.116	5.695	6.932	8.631	10.617	13.735	15.751
Trasporti .....	3.214	3.592	3.979	4.519	5.586	6.636	8.198	10.766	12.130
interni .....	1.980	2.328	2.615	2.896	3.759	4.514	5.436	7.272	8.375
marittimi ed aerei .....	670	684	658	838	851	908	1.213	1.598	1.704
attività ausiliarie .....	564	580	706	785	976	1.214	1.549	1.896	2.051
Comunicazioni .....	839	953	1.137	1.176	1.346	1.995	2.419	2.969	3.621
Credito e assicurazione .....	1.926	2.292	2.615	3.321	4.741	6.606	7.746	8.954	9.838
Locazione di fabbricati .....	3.805	4.285	4.932	5.645	6.705	7.828	9.101	10.690	12.492
Servizi vari .....	4.024	4.499	5.148	5.815	7.153	8.577	10.153	11.884	14.149
SERVIZI NON DESTINABILI ALLA VENDITA .....	7.053	8.456	9.597	11.138	13.237	15.151	18.369	22.849	27.587
AMMINISTRAZIONI PUBBLICHE .....	6.557	7.898	8.960	10.470	12.445	14.215	17.241	21.535	26.035
ALTRI SERVIZI (b) .....	496	558	617	668	792	936	1.128	1.314	1.552
VALORE AGGIUNTO AL COSTO DEI FATTORI .....	58.437	64.121	71.141	85.302	105.743	123.555	152.246	183.040	212.796
(al lordo dei servizi bancari imputati)									
Servizi bancari imputati (-) .....	1.646	1.934	2.158	2.763	4.161	6.169	7.126	8.270	9.105
VALORE AGGIUNTO AL COSTO DEI FATTORI .....	56.791	62.187	68.983	82.539	101.582	117.386	145.120	174.770	203.691
(al netto dei servizi bancari imputati)									
Imposte indirette nette (+) .....	6.092	6.323	6.141	7.207	9.137	7.992	11.537	15.208	17.052
PRODOTTO INTERNO LORDO AI PREZZI DI MERCATO .....	62.883	68.510	75.124	89.746	110.719	125.378	156.657	189.978	220.743

(a) Compresi i beni di recupero e le riparazioni

(b) Servizi domestici e delle istituzioni sociali private

Tav. 17 - Imposte indirette e contributi alla produzione per ramo di attività  
Valori a prezzi correnti - Miliardi di lire

R a m i	1970	1971	1972	1973	1974	1975	1976	1977	1978
<b>IMPOSTE INDIRETTE</b>									
IMPOSTE INDIRETTE SULLA PRODUZIONE .....	5.850	6.450	6.714	6.922	7.911	8.161	10.651	14.095	16.441
AGRICOLTURA, SILVICOLTURA E PESCA .....	14	32	51	20	32	33	49	57	74
INDUSTRIA .....	4.037	4.448	4.594	4.665	5.232	5.652	7.384	9.743	11.295
IN SENSO STRETTO .....	3.751	4.112	4.245	4.205	4.528	5.082	6.542	8.621	10.045
Prodotti energetici .....	2.003	2.350	2.355	2.378	2.623	3.411	3.906	5.216	5.977
Prodotti della trasformazione industr..	1.748	1.762	1.890	1.827	1.905	1.671	2.636	3.405	4.068
COSTRUZIONI .....	286	336	349	460	704	570	842	1.122	1.250
SERVIZI DESTINABILI ALLA VENDITA .....	1.799	1.970	2.069	2.237	2.647	2.476	3.218	4.295	5.072
Commercio e pubblici esercizi .....	739	771	774	728	869	655	959	1.301	1.633
Trasporti e comunicazioni .....	187	215	239	275	324	263	339	426	570
Credito e assicurazione .....	349	403	423	549	561	583	737	1.024	1.210
Locazione di fabbricati .....	152	214	246	206	235	252	367	458	451
Servizi vari .....	372	367	387	479	658	723	816	1.086	1.208
IMPOSTE INDIRETTE SULLE IMPORTAZIONI .....	1.182	1.168	1.150	2.122	3.285	3.172	4.966	6.316	7.025
TOTALE .....	7.032	7.618	7.864	9.044	11.196	11.333	15.617	20.411	23.466
<b>CONTRIBUTI ALLA PRODUZIONE</b>									
AGRICOLTURA, SILVICOLTURA E PESCA .....	248	330	263	360	292	510	485	671	748
INDUSTRIA .....	138	129	253	256	268	624	730	696	1.109
IN SENSO STRETTO .....	109	98	212	228	239	591	693	663	1.032
Prodotti energetici .....	27	25	34	15	24	38	48	63	88
Prodotti della trasformazione industr..	82	73	178	213	215	553	645	600	944
COSTRUZIONI .....	29	31	41	28	29	33	37	33	77
SERVIZI DESTINABILI ALLA VENDITA .....	554	836	1.207	1.221	1.499	2.207	2.865	3.836	4.557
Commercio e pubblici esercizi (a) .....	45	72	105	87	62	165	237	179	399
Trasporti e comunicazioni .....	366	613	911	961	1.321	1.968	2.525	3.577	4.029
Credito e assicurazione .....	70	80	89	90	..	..	..	-	..
Locazione di fabbricati .....	-	-	-	-	-	-	-	-	-
Servizi vari .....	73	71	102	83	116	74	103	80	129
TOTALE .....	940	1.295	1.723	1.837	2.059	3.341	4.080	5.203	6.414
<b>IMPOSTE INDIRETTE NETTE</b>									
IMPOSTE INDIRETTE SULLA PRODUZIONE .....	4.910	5.155	4.991	5.085	5.852	4.820	6.571	8.892	10.027
AGRICOLTURA, SILVICOLTURA E PESCA .....	- 234	- 298	- 212	- 340	- 260	- 477	- 436	- 614	- 674
INDUSTRIA .....	3.899	4.319	4.341	4.409	4.964	5.028	6.654	9.047	10.186
IN SENSO STRETTO .....	3.642	4.014	4.033	3.977	4.289	4.491	5.849	7.958	9.013
Prodotti energetici .....	1.976	2.325	2.321	2.363	2.599	3.373	3.858	5.153	5.889
Prodotti della trasformazione industr..	1.666	1.689	1.712	1.614	1.690	1.118	1.991	2.805	3.124
COSTRUZIONI .....	257	305	308	432	675	537	805	1.089	1.173
SERVIZI DESTINABILI ALLA VENDITA .....	1.245	1.134	862	1.016	1.148	269	353	459	515
Commercio e pubblici esercizi .....	694	699	669	641	807	490	722	1.122	1.234
Trasporti e comunicazioni .....	- 179	- 398	- 672	- 686	- 997	- 1.705	- 2.186	- 3.151	- 3.459
Credito e assicurazione .....	279	323	334	459	561	583	737	1.024	1.210
Locazione di fabbricati .....	152	214	246	206	235	252	367	458	451
Servizi vari .....	299	296	285	396	542	649	713	1.006	1.079
IMPOSTE INDIRETTE SULLE IMPORTAZIONI .....	1.182	1.168	1.150	2.122	3.285	3.172	4.966	6.316	7.025
TOTALE .....	6.092	6.323	6.141	7.207	9.137	7.992	11.537	15.208	17.052

(a) Compresi i contributi alle esportazioni.

Tav. 18 - Valore aggiunto ai prezzi di mercato per ramo  
e branca e prodotto interno lordo  
A - Valori a prezzi correnti - Miliardi di lire

Rami e Branche	1970	1971	1972	1973	1974	1975	1976	1977	1978
BENI E SERVIZI DESTINABILI ALLA VENDITA .....	56.294	60.820	66.535	79.249	98.358	113.224	140.448	169.083	195.236
AGRICOLTURA, SILVICOLTURA E PESCA .....	5.122	5.299	5.403	6.976	8.096	9.644	11.222	13.402	15.729
Agricoltura .....	4.914	5.087	5.179	6.767	7.854	9.352	10.865	12.935	15.203
Silvicoltura .....	104	100	82	77	92	113	145	185	195
Pesca .....	104	112	142	132	150	179	212	282	331
INDUSTRIA .....	26.968	28.720	31.214	37.875	48.173	53.205	68.373	82.354	94.762
In senso stretto .....	21.718	23.348	25.507	31.123	39.353	43.212	56.523	67.907	78.099
Prodotti energetici .....	3.465	3.905	4.042	4.227	4.676	5.983	6.936	8.985	10.717
Prodotti della trasformazione industriale .....	18.253	19.443	21.465	26.896	34.677	37.229	49.587	58.922	67.382
Minerali e metalli ferrosi e non ferrosi .....	1.296	1.172	1.309	1.893	2.670	2.441	3.234	3.542	4.358
Minerali e prodotti a base di minerali non metal- liferi .....	1.385	1.405	1.526	1.912	2.584	2.680	3.503	4.388	4.808
Prodotti chimici e farmaceutici .....	1.630	1.696	1.873	2.325	3.043	3.001	4.014	4.255	5.108
Prodotti in metallo escluse macchine e mezzi di trasporto .....	1.350	1.420	1.563	1.947	2.605	2.868	3.791	4.524	4.772
Macchine agricole ed industriali .....	1.201	1.266	1.371	1.881	2.641	3.048	3.906	4.797	5.172
Macchine per ufficio, strumenti di precisione, di ottica e simili .....	287	304	318	426	548	625	739	894	1.200
Materiale e forniture elettriche .....	1.286	1.379	1.531	1.970	2.423	2.751	3.624	4.396	4.953
Mezzi di trasporto .....	1.132	1.266	1.485	1.774	2.290	2.625	3.681	4.090	4.889
Prodotti alimentari, bevande e tabacco .....	2.888	3.126	3.325	3.719	4.358	4.884	5.985	7.184	9.009
Prodotti tessili e dell'abbigliamento, pelli, cuoio e calzature .....	2.936	3.201	3.598	4.518	5.417	5.974	8.562	10.511	10.876
Legno e mobili in legno .....	1.014	1.166	1.262	1.660	2.200	2.259	3.229	3.943	4.545
Carta, prodotti cartotecnici, della stampa ed edi- toria .....	1.031	1.096	1.245	1.600	2.126	2.103	2.695	3.220	4.124
Prodotti in gomma e in materie plastiche .....	633	757	848	1.005	1.371	1.513	1.995	2.393	2.547
Altri prodotti industriali .....	184	189	211	266	401	457	629	785	1.021
Costruzioni .....	5.250	5.372	5.707	6.752	8.820	9.993	11.850	14.447	16.663
SERVIZI .....	24.204	26.801	29.918	34.398	42.089	50.375	60.853	73.327	84.745
Commercio, alberghi e pubblici esercizi .....	9.845	10.735	11.914	13.547	16.217	18.954	23.605	28.727	33.234
Commercio (a) .....	8.515	9.215	10.184	11.533	13.735	15.875	19.808	24.156	27.954
Alberghi e pubblici esercizi .....	1.330	1.520	1.730	2.014	2.482	3.079	3.797	4.571	5.280
Trasporti e comunicazioni .....	3.874	4.157	4.444	5.009	5.935	6.926	8.431	10.584	12.292
Trasporti .....	3.004	3.209	3.404	3.845	4.653	5.154	6.078	7.671	8.859
interni .....	1.823	1.981	2.071	2.364	2.910	3.146	3.528	4.462	5.296
marittimi ed aerei .....	591	646	592	675	745	775	976	1.288	1.475
attività ausiliarie .....	590	612	741	806	998	1.233	1.574	1.921	2.088
Comunicazioni .....	870	948	1.040	1.164	1.282	1.772	2.353	2.913	3.433
Credito e assicurazione .....	2.205	2.615	2.949	3.780	5.302	7.189	8.483	9.978	11.048
Locazione di fabbricati .....	3.957	4.499	5.178	5.851	6.940	8.080	9.468	11.148	12.943
Servizi vari .....	4.323	4.795	5.433	6.211	7.695	9.226	10.866	12.890	15.228
SERVIZI NON DESTINABILI ALLA VENDITA .....	7.053	8.456	9.597	11.138	13.237	15.151	18.369	22.849	27.587
AMMINISTRAZIONI PUBBLICHE .....	6.557	7.898	8.980	10.470	12.445	14.215	17.241	21.535	26.035
ALTRI SERVIZI (b) .....	496	558	617	668	792	936	1.128	1.314	1.552
VALORE AGGIUNTO AI PREZZI DI MERCATO .....	63.347	69.276	76.132	90.387	111.595	128.375	158.817	191.932	222.823
(al lordo dei servizi bancari imputati)									
Servizi bancari imputati (-) .....	1.646	1.934	2.158	2.763	4.161	6.169	7.126	8.270	9.105
VALORE AGGIUNTO A PREZZI DI MERCATO (al netto dei servizi bancari imputati) .....	61.701	67.342	73.974	87.624	107.434	122.206	151.691	183.662	213.718
Imposte indirette sulle importazioni .....	1.182	1.168	1.150	2.122	3.285	3.172	4.966	6.316	7.025
PRODOTTO INTERNO LORDO AI PREZZI DI MERCATO .....	62.883	68.510	75.124	89.746	110.719	125.378	156.657	189.978	220.743

(a) Compresi i beni di recupero e le riparazioni

(b) Servizi domestici ed istituzioni sociali private

Segue: Tav. 18 - Valore aggiunto ai prezzi di mercato per ramo  
e branca e prodotto interno lordo  
B - Valori a prezzi 1970 - Miliardi di lire

Rami e Branche	1970	1971	1972	1973	1974	1975	1976	1977	1978
<b>BENI E SERVIZI DESTINABILI ALLA VENDITA</b> .....	56.294	57.127	58.874	63.168	65.925	63.233	67.021	68.429	70.200
<b>AGRICOLTURA, SILVICOLTURA E PESCA</b> .....	5.122	5.148	4.767	5.101	5.196	5.369	5.149	5.123	5.301
Agricoltura .....	4.914	4.944	4.572	4.925	5.023	5.207	4.978	4.964	5.137
Silvicoltura .....	104	100	81	68	58	54	59	60	58
Pesca .....	104	104	114	108	115	108	112	99	106
<b>INDUSTRIA</b> .....	26.968	26.920	27.927	30.459	31.870	29.010	31.925	32.404	33.061
In senso stretto .....	21.718	21.907	22.861	25.238	26.542	24.081	27.031	27.475	28.065
Prodotti energetici .....	3.465	3.564	3.757	4.068	4.024	3.748	4.129	4.081	4.284
Prodotti della trasformazione industriale .....	18.253	18.343	19.104	21.170	22.518	20.333	22.902	23.394	23.781
Minerali e metalli ferrosi e non ferrosi .....	1.296	1.290	1.408	1.572	1.770	1.556	1.749	1.767	1.830
Minerali e prodotti a base di minerali non metal- liferi .....	1.385	1.369	1.419	1.571	1.681	1.499	1.637	1.701	1.698
Prodotti chimici e farmaceutici .....	1.630	1.676	1.815	2.075	2.169	2.057	2.355	2.380	2.592
Prodotti in metallo escluse macchine e mezzi di trasporto .....	1.350	1.322	1.330	1.436	1.573	1.344	1.461	1.503	1.430
Macchine agricole ed industriali .....	1.201	1.168	1.178	1.285	1.477	1.335	1.371	1.463	1.419
Macchine per ufficio, strumenti di precisione, di ottica e simili .....	287	290	288	361	439	369	427	452	587
Materiale e forniture elettriche .....	1.286	1.234	1.263	1.376	1.505	1.358	1.484	1.561	1.592
Mezzi di trasporto .....	1.132	1.151	1.197	1.310	1.336	1.208	1.311	1.360	1.436
Prodotti alimentari, bevande e tabacco .....	2.888	3.012	3.069	3.360	3.505	3.372	3.685	3.660	3.766
Prodotti tessili e dell'abbigliamento, pelli, cuoio e calzature .....	2.936	2.877	2.977	3.164	3.254	3.041	3.591	3.562	3.386
Legno e mobili in legno .....	1.014	1.040	1.095	1.276	1.400	1.140	1.392	1.519	1.449
Carta, prodotti cartotecnici, della stampa ed edi- toria .....	1.031	1.024	1.094	1.244	1.225	1.010	1.205	1.188	1.298
Prodotti in gomma e in materie plastiche .....	633	691	756	862	894	803	950	949	933
Altri prodotti industriali .....	184	199	215	278	290	241	284	329	365
Costruzioni .....	5.250	5.013	5.066	5.221	5.328	4.929	4.894	4.929	4.996
<b>SERVIZI</b> .....	24.204	25.059	26.180	27.608	28.859	28.854	29.947	30.902	31.838
Commercio, alberghi e pubblici esercizi .....	9.845	10.172	10.640	11.287	11.683	11.437	11.881	12.238	12.659
Commercio (a) .....	8.515	8.731	9.173	9.761	10.121	9.842	10.259	10.587	10.973
Alberghi e pubblici esercizi .....	1.330	1.441	1.467	1.526	1.562	1.595	1.622	1.651	1.686
Trasporti e comunicazioni .....	3.874	4.022	4.174	4.468	4.711	4.723	4.964	5.200	5.373
Trasporti .....	3.004	3.080	3.132	3.369	3.521	3.528	3.737	3.945	4.077
interni .....	1.823	1.864	1.910	2.056	2.134	2.121	2.227	2.329	2.380
marittimi ed aerei .....	591	612	608	651	695	714	768	834	888
attività ausiliarie .....	590	604	614	662	692	693	742	782	809
Comunicazioni .....	870	942	1.042	1.099	1.190	1.195	1.227	1.255	1.296
Credito e assicurazione .....	2.205	2.318	2.452	2.596	2.778	2.847	3.009	3.126	3.233
Locazione di fabbricati .....	3.957	4.074	4.200	4.330	4.447	4.521	4.603	4.655	4.724
Servizi vari .....	4.323	4.473	4.714	4.927	5.240	5.326	5.490	5.683	5.849
<b>SERVIZI NON DESTINABILI ALLA VENDITA</b> .....	7.053	7.320	7.598	7.863	8.123	8.355	8.630	8.822	8.968
AMMINISTRAZIONI PUBBLICHE .....	6.557	6.817	7.085	7.338	7.573	7.779	8.067	8.279	8.418
ALTRI SERVIZI (b) .....	496	503	513	525	550	576	563	543	550
<b>VALORE AGGIUNTO AI PREZZI DI MERCATO</b> .....	63.347	64.447	66.472	71.031	74.048	71.588	75.651	77.251	79.168
(al lordo dei servizi bancari imputati)									
Servizi bancari imputati (-) .....	1.646	1.728	1.821	1.910	2.034	2.085	2.204	2.286	2.370
<b>VALORE AGGIUNTO AI PREZZI DI MERCATO</b> (al netto dei servizi bancari imputati) .....	61.701	62.719	64.651	69.121	72.014	69.503	73.447	74.965	76.798
Imposte indirette sulle importazioni .....	1.182	1.197	1.312	1.480	1.511	1.348	1.564	1.551	1.670
<b>PRODOTTO INTERNO LORDO AI PREZZI DI MERCATO</b> .....	62.883	63.916	65.963	70.601	73.525	70.851	75.011	76.516	78.468

(a), (b) - Cfr. corrispondenti note a pagina precedente.

Tav. 19 - Consumi finali delle famiglie per categoria  
A - Valori a prezzi correnti - Miliardi di lire

Gruppi e categorie di consumi	1970	1971	1972	1973	1974	1975	1976	1977	1978
<b>CONSUMI ALIMENTARI</b>	14.112	14.957	16.129	19.116	23.309	26.710	32.227	38.124	43.980
<b>GENERI ALIMENTARI</b>	12.673	13.456	14.581	17.194	21.025	24.286	29.612	35.216	40.717
Pane e cereali	1.688	1.767	1.878	2.158	2.821	3.194	3.682	4.249	4.876
Carne	4.131	4.565	5.136	6.227	6.918	8.156	10.275	11.796	13.660
Pesce	474	504	577	610	714	878	1.088	1.287	1.546
Latte, formaggi e uova	1.718	1.896	2.157	2.373	2.763	3.164	4.061	5.320	6.110
Olii e grassi	790	866	906	1.094	1.628	1.878	1.914	2.117	2.150
Frutta e ortaggi	2.741	2.708	2.728	3.328	4.412	5.000	5.745	6.894	8.801
Patate	185	152	167	246	299	363	752	689	476
Zucchero	261	273	296	312	389	480	625	718	824
Caffè, tè e cacao	322	347	347	388	479	518	693	1.230	1.232
Altri generi alimentari	363	378	389	458	602	655	777	916	1.042
<b>BEVANDE</b>	1.439	1.501	1.548	1.922	2.284	2.424	2.615	2.908	3.263
Analcoliche	158	161	158	181	221	270	331	360	399
Alcoliche	1.281	1.340	1.390	1.741	2.063	2.154	2.284	2.548	2.864
<b>CONSUMI NON ALIMENTARI</b>	25.728	28.292	31.456	37.468	46.888	54.736	67.277	82.205	95.565
<b>TABACCO</b>	1.125	1.162	1.259	1.384	1.578	1.835	2.117	2.484	2.911
<b>VESTIARIO E CALZATURE</b>	3.800	4.081	4.507	5.491	6.825	7.502	8.995	11.302	13.154
Vestiario	3.096	3.311	3.660	4.389	5.459	6.050	7.132	8.916	10.375
Calzature	704	770	847	1.102	1.366	1.452	1.863	2.386	2.779
<b>ABITAZIONE, COMBUSTIBILI, ENERGIA ELETTRICA</b>	5.116	5.782	6.520	7.530	9.383	10.669	12.577	15.061	17.697
Abitazione	3.780	4.330	5.002	5.872	7.070	8.165	9.577	11.310	13.176
Combustibili ed energia elettrica	1.336	1.452	1.518	1.658	2.313	2.504	3.000	3.751	4.521
<b>MOBILI, ARTICOLI DI ARREDAMENTO, APPARECCHI, UTENSILERIA E SERVIZI PER LA CASA</b>	2.488	2.720	3.002	3.814	5.109	5.963	7.428	9.350	10.574
Mobili e accessori	663	747	815	1.054	1.335	1.389	1.766	2.509	2.821
Articoli di arredamento	370	365	384	479	628	692	874	1.078	1.240
Elettrodomestici e apparecchi per la casa	377	416	491	587	790	894	1.078	1.278	1.516
Cristalleria, vasellame, utensileria	210	232	267	346	446	525	670	899	1.037
Servizi domestici	298	327	357	368	419	489	563	644	747
Articoli non durevoli ed altri servizi	570	633	688	980	1.491	1.974	2.477	2.942	3.213
<b>SERVIZI SANITARI E SPESE PER LA SALUTE</b>	1.477	1.572	1.811	2.241	2.751	3.401	4.149	4.703	5.384
Prodotti medicinali e farmaceutici	538	547	631	779	935	1.192	1.461	1.633	1.791
Apparecchi e materiale terapeutico	26	28	32	39	49	62	74	104	133
Servizi medici	760	791	910	1.144	1.421	1.751	2.190	2.490	2.915
Cure in ospedali e cliniche	153	206	238	279	346	396	424	476	545
<b>TRASPORTI E COMUNICAZIONI</b>	4.036	4.569	5.111	5.882	7.104	8.532	11.435	13.915	15.776
Acquisto di mezzi di trasporto	1.077	1.312	1.471	1.694	1.792	2.028	3.048	3.665	4.207
Spese di esercizio dei mezzi di trasporto	1.868	2.118	2.387	2.762	3.676	4.402	5.766	6.982	7.749
Acquisto di servizi di trasporto	748	775	812	898	1.069	1.302	1.564	1.998	2.394
Comunicazioni	343	364	441	528	567	800	1.057	1.270	1.426
<b>RICREAZIONE, SPETTACOLI, ISTRUZIONE E CULTURA</b>	3.011	3.208	3.474	4.123	5.033	5.968	7.119	9.010	10.464
Apparecchi radio - TV e altri beni di carattere ricreativo	1.026	1.062	1.185	1.552	1.895	2.202	2.680	3.687	4.398
Libri, giornali e periodici	585	657	708	820	986	1.123	1.457	1.712	1.918
Istruzione	193	186	200	237	277	316	344	427	532
Spettacoli e altri servizi ricreativi	1.207	1.303	1.381	1.514	1.875	2.327	2.638	3.184	3.616
<b>ALTRI BENI E SERVIZI</b>	4.675	5.198	5.772	7.003	9.105	10.866	13.457	16.380	19.605
Beni e servizi per l'igiene	1.092	1.191	1.334	1.493	1.863	2.225	2.749	3.349	4.052
Alberghi e pubblici esercizi	2.708	3.079	3.402	4.046	5.066	6.103	7.522	9.058	10.461
Altri beni	519	540	609	965	1.503	1.754	2.272	2.809	3.767
Servizi finanziari	118	137	155	159	197	236	291	358	401
Altri servizi	238	251	272	340	476	548	623	806	924
<b>TOTALE CONSUMI FINALI INTERNI</b>	39.840	43.249	47.585	56.584	70.197	81.446	99.504	120.329	139.545
Consumi all'estero dei residenti in Italia (+)	408	477	520	667	626	676	735	986	1.230
Consumi in Italia dei non residenti (-)	1.191	1.329	1.466	1.628	1.815	2.216	2.728	4.310	5.428
<b>TOTALE CONSUMI FINALI NAZIONALI</b>	39.057	42.397	46.639	55.623	69.008	79.906	97.511	117.005	135.347

Segue: Tav. 19 - Consumi finali delle famiglie per categoria  
B - Valori a prezzi 1970 - Miliardi di lire

Gruppi e categorie di consumi	1970	1971	1972	1973	1974	1975	1976	1977	1978
<b>CONSUMI ALIMENTARI</b>	14.112	14.323	14.399	15.012	15.445	15.110	15.370	15.447	15.876
<b>GENERI ALIMENTARI</b>	12.673	12.886	12.972	13.541	13.885	13.648	13.920	14.028	14.445
Pane e cereali	1.688	1.703	1.743	1.776	1.828	1.801	1.814	1.798	1.804
Carne	4.131	4.341	4.421	4.751	4.708	4.645	4.836	4.928	5.199
Pesce	474	472	485	463	456	468	493	485	498
Latte, formaggi e uova	1.718	1.723	1.806	1.865	1.863	1.861	1.864	1.943	2.025
Olii e grassi	790	829	850	906	917	867	870	839	816
Frutta e ortaggi	2.741	2.690	2.538	2.599	2.843	2.810	2.815	2.821	2.872
Patate	185	164	154	150	172	182	175	188	181
Zucchero	261	262	279	290	300	279	314	310	322
Caffè, tè e cacao	322	339	334	355	385	369	364	351	360
Altri generi alimentari	363	363	362	386	413	366	375	365	368
<b>BEVANDE</b>	1.439	1.437	1.427	1.471	1.560	1.462	1.450	1.419	1.431
Analcoliche	158	156	148	163	170	170	187	180	181
Alcoliche	1.281	1.281	1.279	1.308	1.390	1.292	1.263	1.239	1.250
<b>CONSUMI NON ALIMENTARI</b>	25.728	26.678	28.000	29.836	30.575	30.285	31.606	32.624	33.579
<b>TABACCO</b>	1.125	1.159	1.256	1.376	1.510	1.616	1.697	1.775	1.794
<b>VESTIARIO E CALZATURE</b>	3.800	3.842	4.045	4.240	4.323	4.009	4.128	4.242	4.302
Vestiaro	3.096	3.122	3.303	3.452	3.526	3.298	3.377	3.486	3.533
Calzature	704	720	742	788	797	711	751	756	769
<b>ABITAZIONE, COMBUSTIBILI, ENERGIA ELETTRICA</b>	5.116	5.303	5.495	5.706	5.869	5.918	6.093	6.244	6.470
Abitazione	3.780	3.915	4.044	4.176	4.313	4.383	4.472	4.540	4.619
Combustibili ed energia elettrica	1.336	1.388	1.451	1.530	1.556	1.535	1.621	1.704	1.851
<b>MOBILI, ARTICOLI DI ARREDAMENTO, APPARECCHI, UTENSILERIA E SERVIZI PER LA CASA</b>	2.488	2.592	2.757	3.182	3.281	3.035	3.197	3.277	3.359
Mobili e accessori	663	709	711	826	811	717	752	783	793
Articoli di arredamento	370	346	347	379	386	355	374	379	393
Elettrodomestici e apparecchi per la casa	377	407	494	548	567	514	545	554	575
Cristalleria, vasellame, utensileria	210	218	242	273	274	245	257	294	305
Servizi domestici	298	298	300	300	305	311	303	281	281
Articoli non durevoli ed altri servizi	570	614	663	856	938	893	966	986	1.012
<b>SERVIZI SANITARI E SPESE PER LA SALUTE</b>	1.477	1.495	1.663	1.919	2.128	2.236	2.412	2.472	2.515
Prodotti medicinali e farmaceutici	538	540	608	726	806	871	954	983	993
Apparecchi e materiale terapeutico	26	26	28	31	33	34	36	42	43
Servizi medici	760	763	853	979	1.101	1.146	1.253	1.291	1.319
Cure in ospedali e cliniche	153	166	174	183	188	185	169	156	160
<b>TRASPORTI E COMUNICAZIONI</b>	4.036	4.326	4.601	4.771	4.608	4.622	4.945	5.021	5.187
Acquisto di mezzi di trasporto	1.077	1.235	1.277	1.285	1.153	1.047	1.248	1.270	1.277
Spese di esercizio dei mezzi di trasporto	1.868	1.970	2.154	2.272	2.182	2.278	2.349	2.349	2.474
Acquisto di servizi di trasporto	748	758	781	820	856	880	926	977	997
Comunicazioni	343	363	389	394	417	417	422	425	439
<b>RICREAZIONE, SPETTACOLI, ISTRUZIONE E CULTURA</b>	3.011	3.051	3.122	3.390	3.438	3.419	3.561	3.911	4.123
Apparecchi radio-TV e altri beni di carattere ricreativo	1.026	1.038	1.120	1.308	1.348	1.316	1.423	1.741	1.883
Libri, giornali e periodici	585	581	575	603	593	603	661	681	692
Istruzione	193	178	176	193	198	197	194	203	206
Spettacoli e altri servizi ricreativi	1.207	1.254	1.251	1.286	1.299	1.303	1.283	1.316	1.342
<b>ALTRI BENI E SERVIZI</b>	4.675	4.910	5.061	5.252	5.418	5.430	5.573	5.652	5.829
Beni e servizi per l'igiene	1.092	1.112	1.155	1.164	1.220	1.216	1.269	1.316	1.358
Alberghi e pubblici esercizi	2.708	2.928	3.031	3.112	3.195	3.271	3.328	3.352	3.457
Altri beni	519	510	516	598	602	535	553	544	569
Servizi finanziari	118	122	122	127	138	150	155	161	162
Altri servizi	238	238	237	251	263	258	268	279	283
<b>TOTALE CONSUMI FINALI INTERNI</b>	39.840	41.001	42.399	44.848	46.020	45.395	46.976	48.071	49.455
Consumi all'estero dei residenti in Italia (+)	408	439	441	461	346	300	258	275	294
Consumi in Italia dei non residenti (-)	1.191	1.255	1.292	1.280	1.210	1.274	1.325	1.738	1.926
<b>TOTALE CONSUMI FINALI NAZIONALI</b>	39.057	40.185	41.548	44.029	45.156	44.421	45.609	46.608	47.823

Tav. 20 - Investimenti lordi per ramo di appartenenza  
e per branca produttrice  
A - Valori a prezzi correnti - Miliardi di lire

RAMI E BRANCHE	1970	1971	1972	1973	1974	1975	1976	1977	1978
RAMI DI APPARTENENZA									
AGRICOLTURA, SILVICOLTURA E PESCA ...	846	925	1.009	1.129	1.476	1.870	2.420	2.898	3.222
INDUSTRIA .....	3.932	4.246	4.419	5.876	8.071	7.680	9.158	10.632	11.291
SERVIZI DESTINABILI ALLA VENDITA .....	7.221	7.337	7.876	9.898	13.177	13.708	16.679	20.381	23.012
Trasporti e comunicazioni .....	1.151	1.363	1.559	2.020	2.441	2.842	3.767	4.660	5.470
Commercio, credito, assicurazione, locazione e altri servizi .....	6.070	5.974	6.317	7.878	10.736	10.866	12.912	15.721	17.542
SERVIZI NON DESTINABILI ALLA VENDITA .....	1.435	1.439	1.538	1.748	2.051	2.518	3.139	3.441	3.881
TOTALE INVESTIMENTI FISSI .....	13.434	13.947	14.842	18.651	24.775	25.776	31.396	37.352	41.406
VARIAZIONE DELLE SCORTE .....	1.077	424	465	3.025	4.652	- 352	5.666	3.515	1.854
TOTALE INVESTIMENTI LORDI .....	14.511	14.371	15.307	21.676	29.427	25.424	37.062	40.867	43.260
BRANCHE PRODUTTRICI									
COSTRUZIONI .....	8.257	8.159	8.649	10.328	13.514	15.001	17.601	21.239	24.269
Abitazioni .....	4.026	3.729	3.948	4.832	6.586	6.945	7.964	9.708	11.127
Fabbricati non residenziali e ope- re pubbliche .....	4.231	4.430	4.701	5.496	6.928	8.056	9.637	11.531	13.142
MACCHINE, ATTREZZATURE E PRODOTTI VARI .....	4.000	4.530	4.803	6.627	9.146	8.451	10.412	11.857	12.588
Macchine e attrezzature in metallo.	3.411	3.756	4.002	5.627	7.711	7.265	8.919	10.116	10.850
Prodotti vari .....	589	774	801	1.000	1.435	1.186	1.493	1.741	1.738
MEZZI DI TRASPORTO .....	1.177	1.258	1.390	1.696	2.115	2.324	3.383	4.256	4.549
Automotoveicoli .....	796	888	1.027	1.195	1.534	1.649	2.536	3.321	3.401
Altri mezzi di trasporto .....	381	370	363	501	581	675	847	935	1.148
TOTALE INVESTIMENTI FISSI .....	13.434	13.947	14.842	18.651	24.775	25.776	31.396	37.352	41.406
VARIAZIONE NELLE SCORTE .....	1.077	424	465	3.025	4.652	- 352	5.666	3.515	1.854
TOTALE INVESTIMENTI LORDI .....	14.511	14.371	15.307	21.676	29.427	25.424	37.062	40.867	43.260



Segue: Tav. 20 - Investimenti lordi per ramo di appartenenza  
e per branca produttrice  
B - Valori a prezzi 1970 - Miliardi di lire

RAMI E BRANCHE	1970	1971	1972	1973	1974	1975	1976	1977	1978
RAMI DI APPARTENENZA									
AGRICOLTURA, SILVICOLTURA E PESCA...	846	882	918	898	912	951	1.029	1.043	1.034
INDUSTRIA .....	3.932	3.868	3.782	4.261	4.518	3.550	3.526	3.497	3.329
SERVIZI DESTINABILI ALLA VENDITA ...	7.221	6.905	7.069	7.584	7.836	6.912	7.145	7.278	7.406
Trasporti e comunicazioni .....	1.151	1.274	1.403	1.578	1.572	1.528	1.739	1.761	1.876
Commercio, credito, assicurazione, locazione e altri servizi.....	6.070	5.631	5.666	6.006	6.264	5.384	5.406	5.517	5.530
SERVIZI NON DESTINABILI ALLA VENDITA	1.435	1.346	1.351	1.391	1.341	1.332	1.344	1.232	1.224
TOTALE INVESTIMENTI FISSI .....	13.434	13.001	13.120	14.134	14.607	12.745	13.044	13.050	12.993
VARIAZIONE DELLE SCORTE .....	1.077	398	413	2.169	2.186	- 143	1.865	938	465
TOTALE INVESTIMENTI LORDI.....	14.511	13.399	13.533	16.303	16.793	12.602	14.909	13.988	13.458
BRANCHE PRODUTTRICI									
COSTRUZIONI .....	8.257	7.719	7.755	7.939	8.011	7.408	7.257	7.270	7.323
Abitazioni .....	4.026	3.542	3.566	3.680	3.778	3.365	3.250	3.288	3.312
Fabbricati non residenziali e ope- re pubbliche.....	4.231	4.177	4.189	4.259	4.233	4.043	4.007	3.982	4.011
MACCHINE, ATTREZZATURE E PRODOTTI VARI.....	4.000	4.103	4.160	4.924	5.298	4.208	4.445	4.351	4.278
Macchine e attrezzature in metallo	3.411	3.399	3.459	4.173	4.469	3.582	3.801	3.726	3.689
Prodotti vari .....	589	704	701	751	829	626	644	625	589
MEZZI DI TRASPORTO .....	1.177	1.179	1.205	1.271	1.298	1.129	1.342	1.429	1.392
Automotoveicoli .....	796	833	883	880	942	791	987	1.101	1.028
Altri mezzi di trasporto .....	381	346	322	391	356	338	355	328	364
TOTALE INVESTIMENTI FISSI .....	13.434	13.001	13.120	14.134	14.607	12.745	13.044	13.050	12.993
VARIAZIONE DELLE SCORTE .....	1.077	398	413	2.169	2.186	- 143	1.865	938	465
TOTALE INVESTIMENTI LORDI .....	14.511	13.399	13.533	16.303	16.793	12.602	14.909	13.988	13.458

**Tav. 21 - Redditi da lavoro dipendente per ramo e branca**  
**Valori a prezzi correnti - Miliardi di lire**

Rami e Branche	1970	1971	1972	1973	1974	1975	1976	1977	1978
BENI E SERVIZI DESTINABILI ALLA VENDITA .....	23.511	26.494	29.393	36.212	45.686	56.400	68.995	83.910	95.603
AGRICOLTURA, SILVICOLTURA E PESCA .....	1.109	1.264	1.488	1.771	2.322	2.912	3.641	4.635	5.373
INDUSTRIA .....	14.634	16.238	17.780	21.993	27.622	33.671	41.390	49.975	56.457
In senso stretto .....	11.731	13.193	14.568	18.112	22.768	27.773	34.436	41.279	46.540
Prodotti energetici .....	802	898	1.006	1.147	1.341	1.675	1.995	2.334	2.735
Prodotti della trasformazione industriale .....	10.929	12.295	13.562	16.965	21.427	26.098	32.441	38.945	43.805
Minerali e metalli ferrosi e non ferrosi .....	757	837	927	1.185	1.537	1.852	2.287	2.740	3.113
Minerali e prodotti a base di minerali non metal- liferi .....	800	840	905	1.146	1.501	1.831	2.291	2.783	3.164
Prodotti chimici e farmaceutici .....	967	1.060	1.151	1.469	1.846	2.267	2.737	3.171	3.693
Prodotti in metallo escluse macchine e mezzi di trasporto .....	897	988	1.057	1.382	1.734	2.100	2.651	3.183	3.383
Macchine agricole ed industriali .....	997	1.056	1.134	1.415	1.804	2.209	2.714	3.246	3.575
Macchine per ufficio, strumenti di precisione, di ottica e simili .....	210	239	252	312	389	490	614	710	858
Materiale e forniture elettriche .....	910	1.006	1.138	1.467	1.856	2.187	2.764	3.273	3.741
Mezzi di trasporto .....	1.117	1.215	1.348	1.675	2.022	2.286	2.875	3.310	3.878
Prodotti alimentari, bevande e tabacco .....	872	969	1.127	1.357	1.667	2.321	2.770	3.335	4.121
Prodotti tessili e dell'abbigliamento, pelli, cuoio e calzature .....	1.798	2.124	2.297	2.833	3.576	4.350	5.488	6.691	6.862
Legno e mobili in legno .....	493	599	662	825	1.097	1.299	1.645	2.079	2.221
Carta, prodotti cartotecnici, della stampa ed edi- toria .....	625	732	832	1.038	1.261	1.546	1.876	2.288	2.735
Prodotti in gomma e in materie plastiche .....	371	505	597	698	922	1.096	1.406	1.737	1.954
Altri prodotti industriali .....	115	125	135	163	215	264	323	399	507
Costruzioni .....	2.903	3.045	3.212	3.881	4.854	5.898	6.954	8.696	9.917
SERVIZI .....	7.768	8.992	10.125	12.448	15.742	19.817	23.964	29.300	33.773
Commercio, alberghi e pubblici esercizi .....	2.420	2.711	3.101	3.876	4.876	6.373	7.639	9.725	11.296
Commercio (a) .....	2.049	2.275	2.573	3.217	4.050	5.292	6.330	8.104	9.433
Alberghi e pubblici esercizi .....	371	436	528	659	826	1.081	1.309	1.621	1.863
Trasporti e comunicazioni .....	2.521	2.935	3.222	3.818	4.820	5.740	6.935	8.402	9.638
Trasporti .....	1.924	2.230	2.451	2.810	3.660	4.325	5.248	6.396	7.331
interni .....	1.313	1.538	1.683	1.936	2.550	2.976	3.713	4.526	5.191
marittimi ed aerei .....	356	415	459	520	613	722	773	934	1.051
attività ausiliarie .....	255	277	309	354	497	627	762	936	1.089
Comunicazioni .....	597	705	771	1.008	1.160	1.415	1.687	2.008	2.307
Credito e assicurazione .....	1.352	1.651	1.905	2.432	3.269	4.105	5.022	5.652	6.334
Servizi vari .....	1.475	1.695	1.897	2.322	2.777	3.599	4.368	5.521	6.505
SERVIZI NON DESTINABILI ALLA VENDITA .....	6.838	8.233	9.360	10.868	12.920	14.804	17.958	22.389	27.099
AMMINISTRAZIONI PUBBLICHE .....	6.352	7.687	8.756	10.215	12.147	13.891	16.862	21.110	25.582
ALTRI SERVIZI (b) .....	486	546	604	653	773	913	1.096	1.279	1.517
TOTALE REDDITI INTERNI .....	30.349	34.727	38.753	47.080	58.606	71.204	86.953	106.299	122.702
Retribuzioni lorde .....	21.812	25.028	27.919	34.123	42.128	50.886	61.586	77.976	90.400
Contributi sociali .....	8.537	9.699	10.834	12.957	16.478	20.318	25.367	28.323	32.302
Redditi all'estero dei residenti in Italia (+) .....	408	440	456	538	531	516	584	947	1.274
Redditi in Italia dei non residenti (-) .....	43	43	46	65	82	102	108	137	155
TOTALE REDDITI NAZIONALI .....	30.714	35.124	39.163	47.553	59.055	71.618	87.429	107.109	123.821

(a) Compresi i beni di recupero e le riparazioni.

(b) Servizi domestici e delle istituzioni sociali private.

Tav. 22 - Occupati presenti per ramo e branca  
Media annua in migliaia

Rami e Branche	1970	1971	1972	1973	1974	1975	1976	1977	1978
<b>DIPENDENTI</b>									
BENI E SERVIZI DESTINABILI ALLA VENDITA.....	10.666,5	10.696,2	10.673,1	10.786,2	10.973,7	10.938,6	11.014,5	11.065,1	11.066,0
AGRICOLTURA, SILVICOLTURA E PESCA.....	1.204,9	1.218,5	1.226,0	1.211,7	1.189,0	1.130,0	1.147,0	1.134,0	1.108,0
INDUSTRIA.....	6.590,3	6.553,7	6.453,9	6.494,9	6.603,2	6.568,8	6.548,9	6.534,5	6.496,0
In senso stretto.....	4.827,5	4.896,0	4.859,2	4.959,3	5.087,5	5.075,8	5.092,9	5.097,3	5.047,2
Prodotti energetici.....	171,2	172,0	169,7	168,9	175,0	182,4	187,4	187,0	186,9
Prodotti della trasformazione industriale...	4.656,3	4.724,0	4.689,5	4.790,4	4.912,5	4.893,4	4.905,5	4.910,3	4.860,3
Minerali e metalli ferrosi e non ferrosi...	235,4	236,9	244,8	253,2	270,1	275,3	281,3	288,1	292,2
Minerali e prodotti a base di minerali non metalliferi.....	384,2	379,0	365,4	369,2	375,9	376,1	375,0	373,7	374,3
Prodotti chimici e farmaceutici.....	273,0	283,1	283,1	285,4	297,9	299,2	298,3	297,2	305,2
Prodotti in metallo escluse macchine e mez- zi di trasporto.....	376,2	379,1	374,6	387,7	404,0	403,4	401,9	401,9	382,9
Macchine agricole ed industriali.....	336,0	340,4	340,7	350,0	370,5	369,8	368,7	371,4	363,3
Macchine per ufficio, strumenti di preci- sione, di ottica e simili.....	77,5	80,5	77,8	78,7	81,1	80,8	80,3	80,0	86,1
Materiale e forniture elettriche.....	321,2	333,3	339,5	356,8	383,7	387,4	391,7	388,8	394,3
Mezzi di trasporto.....	327,8	335,0	343,7	365,3	372,1	362,3	367,5	366,4	381,3
Prodotti alimentari, bevande e tabacco.....	381,2	378,5	376,7	381,0	385,9	385,3	384,9	383,1	408,4
Prodotti tessili e dell'abbigliamento, pel- li, cuoio e calzature.....	1.185,7	1.183,5	1.139,9	1.144,1	1.132,8	1.119,4	1.116,8	1.113,0	1.023,2
Legno e mobili in legno.....	323,6	335,7	331,3	334,3	337,0	333,6	338,2	342,9	320,1
Carta, prodotti cartotecnici, della stampa ed editoria.....	217,7	221,7	229,1	233,8	239,0	238,7	238,3	237,8	258,4
Prodotti in gomma e in materie plastiche...	157,9	174,0	184,3	190,4	199,7	199,2	198,1	200,3	197,2
Altri prodotti industriali.....	58,9	63,3	58,6	60,5	62,8	62,9	64,5	65,7	73,4
Costruzioni.....	1.762,8	1.657,7	1.594,7	1.535,6	1.515,7	1.493,0	1.456,0	1.437,2	1.448,8
SERVIZI.....	2.871,3	2.924,0	2.993,2	3.079,6	3.181,5	3.239,8	3.318,6	3.396,6	3.462,0
Commercio, alberghi e pubblici esercizi.....	1.275,2	1.282,3	1.309,4	1.364,7	1.394,9	1.407,4	1.422,7	1.453,6	1.473,6
Commercio (a).....	1.041,4	1.056,7	1.065,0	1.108,7	1.137,1	1.145,7	1.164,5	1.191,1	1.208,9
Alberghi e pubblici esercizi.....	233,8	225,6	244,4	256,0	257,8	261,7	258,2	262,5	264,7
Trasporti e comunicazioni.....	740,4	767,1	788,6	807,9	842,7	853,9	873,6	880,7	879,8
Trasporti.....	561,4	570,6	583,9	596,8	620,6	627,6	642,1	646,9	642,6
interni.....	403,5	410,6	422,7	436,1	453,2	461,4	473,7	478,1	473,4
marittimi ed aerei.....	58,9	60,3	61,3	60,3	60,5	59,2	58,2	57,9	57,2
attività ausiliarie.....	99,0	99,7	99,9	100,4	106,9	107,0	110,2	110,9	112,0
Comunicazioni.....	179,0	196,5	204,7	211,1	222,1	226,3	231,5	233,8	237,2
Credito e assicurazione.....	194,3	203,6	215,2	226,7	244,1	262,7	278,0	291,7	302,1
Servizi vari.....	661,4	671,0	680,0	680,3	699,8	715,8	744,3	770,6	806,5
SERVIZI NON DESTINABILI ALLA VENDITA.....	2.602,5	2.708,8	2.823,9	2.933,8	3.049,3	3.162,4	3.220,2	3.278,9	3.328,9
AMMINISTRAZIONI PUBBLICHE.....	2.129,9	2.235,7	2.355,3	2.465,2	2.568,0	2.656,0	2.743,0	2.819,0	2.870,0
ALTRI SERVIZI (b).....	472,6	473,1	468,6	468,6	481,3	506,4	477,2	459,9	458,9
TOTALE.....	13.269,0	13.405,0	13.497,0	13.720,0	14.023,0	14.101,0	14.234,7	14.344,0	14.394,9

(a), (b) - Cfr. corrispondenti note a pagina precedente

Segue: Tav. 22 - Occupati presenti per ramo e branca  
Media annua in migliaia

Rami e Branche	1970	1971	1972	1973	1974	1975	1976	1977	1978
<b>I N D I P E N D E N T I</b>									
BENI E SERVIZI DESTINABILI ALLA VENDITA .....	6.269,3	6.093,1	5.811,2	5.737,7	5.755,0	5.725,0	5.740,3	5.738,0	5.808,1
AGRICOLTURA, SILVICOLTURA E PESCA .....	2.400,1	2.379,5	2.113,0	2.030,3	1.985,0	1.917,0	1.873,0	1.816,0	1.811,0
INDUSTRIA .....	1.102,7	1.007,0	979,6	975,3	982,6	993,2	1.002,2	1.009,5	1.024,0
In senso stretto .....	832,2	764,7	736,3	723,9	730,3	737,0	739,5	741,8	748,8
Prodotti energetici .....	4,2	3,9	3,9	3,9	4,0	4,1	4,1	4,1	4,1
Prodotti della trasformazione industriale ..	828,0	760,8	732,4	720,0	726,3	732,9	735,4	737,7	744,7
Minerali e metalli ferrosi e non ferrosi ..	5,7	5,2	5,2	5,0	5,4	5,4	5,4	5,3	5,4
Minerali e prodotti a base di minerali non metalliferi .....	43,6	41,1	38,9	38,3	38,6	38,0	38,7	39,0	39,0
Prodotti chimici e farmaceutici .....	9,2	8,3	8,1	8,0	8,7	8,7	8,4	8,5	8,8
Prodotti in metallo escluse macchine e mez- zi di trasporto .....	38,3	35,3	34,2	32,8	33,7	34,0	34,3	34,4	34,9
Macchine agricole ed industriali .....	22,4	21,0	20,5	19,8	20,9	21,1	21,2	21,1	20,9
Macchine per ufficio, strumenti di preci- sione, di ottica e simili .....	4,8	4,3	4,1	4,0	4,0	4,0	4,2	4,2	4,3
Materiale e forniture elettriche .....	10,8	9,9	9,7	9,2	10,6	10,5	10,9	11,0	11,0
Mezzi di trasporto .....	5,8	5,3	5,2	4,9	5,5	5,7	6,1	6,1	6,0
Prodotti alimentari, bevande e tabacco ...	94,5	88,1	86,0	84,3	84,5	83,9	83,6	84,3	84,0
Prodotti tessili e dell'abbigliamento, pel- li, cuoio e calzature .....	353,5	322,0	308,8	305,7	305,5	311,0	311,9	314,7	319,9
Legno e mobili in legno .....	185,3	170,1	162,8	160,5	160,7	161,9	162,1	160,6	161,9
Carta, prodotti cartotecnici, della stampa ed editoria .....	23,7	22,2	21,8	21,3	21,5	21,7	21,8	21,9	21,8
Prodotti in gomma e in materie plastiche..	17,0	15,8	15,4	14,9	15,3	15,5	15,4	15,3	15,4
Altri prodotti industriali .....	13,4	12,2	11,7	11,3	11,4	11,5	11,4	11,3	11,4
Costruzioni .....	270,5	242,3	243,3	251,4	252,3	256,2	262,7	267,7	275,2
SERVIZI .....	2.766,5	2.706,6	2.718,6	2.732,1	2.787,4	2.814,8	2.865,1	2.912,5	2.973,1
Commercio, alberghi e pubblici esercizi ...	2.043,7	1.973,3	1.975,6	1.985,5	2.037,9	2.052,1	2.075,0	2.099,4	2.141,8
Commercio (a) .....	1.751,4	1.679,3	1.682,5	1.695,2	1.745,9	1.759,7	1.782,0	1.805,6	1.843,8
Alberghi e pubblici esercizi .....	292,3	294,0	293,1	290,3	292,0	292,4	293,0	293,8	298,0
Trasporti e comunicazioni .....	275,2	277,2	277,2	277,2	273,2	279,9	289,6	294,7	301,9
Trasporti .....	275,2	277,2	277,2	277,2	273,2	279,9	289,6	294,7	301,9
interni .....	234,8	236,3	236,9	238,7	235,2	241,6	251,0	255,8	262,4
marittimi ed aerei .....	5,1	5,1	5,1	5,1	5,1	4,9	4,9	4,6	4,6
attività ausiliarie .....	35,3	35,8	35,2	33,4	32,9	33,4	33,7	34,3	34,9
Comunicazioni .....	-	-	-	-	-	-	-	-	-
Credito e assicurazione .....	1,9	2,0	2,0	2,3	2,6	2,7	3,0	3,4	3,8
Servizi vari .....	445,7	454,1	463,8	467,1	473,7	480,1	497,5	515,0	525,6
SERVIZI NON DESTINABILI ALLA VENDITA .....	-	-	-	-	-	-	-	-	-
AMMINISTRAZIONI PUBBLICHE .....	-	-	-	-	-	-	-	-	-
ALTRI SERVIZI (b) .....	-	-	-	-	-	-	-	-	-
<b>TOTALE .....</b>	<b>6.269,3</b>	<b>6.093,1</b>	<b>5.811,2</b>	<b>5.737,7</b>	<b>5.755,0</b>	<b>5.725,0</b>	<b>5.740,3</b>	<b>5.738,0</b>	<b>5.808,1</b>

(a), (b) - Cfr. Corrispondenti note a pag. precedente.

Segue: Tav. 22 - Occupati presenti per ramo e branca  
Media annua in migliaia

Rami e Branche	1970	1971	1972	1973	1974	1975	1976	1977	1978
<b>T O T A L E</b>									
BENI E SERVIZI DESTINABILI ALLA VENDITA .....	16.935,8	16.789,3	16.484,3	16.523,9	16.728,7	16.663,6	16.754,8	16.803,1	16.874,1
AGRICOLTURA, SILVICOLTURA E PESCA .....	3.605,0	3.598,0	3.339,0	3.242,0	3.174,0	3.047,0	3.020,0	2.950,0	2.919,0
INDUSTRIA .....	7.693,0	7.560,7	7.433,5	7.470,2	7.585,8	7.562,0	7.551,1	7.544,0	7.520,0
In senso stretto .....	5.659,7	5.660,7	5.595,5	5.683,2	5.817,8	5.812,8	5.832,4	5.839,1	5.796,0
Prodotti energetici .....	175,4	175,9	173,6	172,8	179,0	186,5	191,5	191,1	191,0
Prodotti della trasformazione industriale..	5.484,3	5.484,8	5.421,9	5.510,4	5.638,8	5.626,3	5.640,9	5.648,0	5.605,0
Minerali e metalli ferrosi e non ferrosi..	241,1	242,1	250,0	258,2	275,5	280,7	286,7	293,4	297,6
Minerali e prodotti a base di minerali non metalliferi .....	427,8	420,1	404,3	407,5	414,5	414,1	413,7	412,7	413,3
Prodotti chimici e farmaceutici .....	282,2	291,4	291,2	293,4	306,6	307,9	306,7	305,7	314,0
Prodotti in metallo escluse macchine e mez- zi di trasporto .....	414,5	414,4	408,8	420,5	437,7	437,4	436,2	436,3	417,8
Macchine agricole ed industriali .....	358,4	361,4	361,2	369,8	391,4	390,9	389,9	392,5	384,2
Macchine per ufficio, strumenti di preci- sione, di ottica e simili .....	82,3	84,8	81,9	82,7	85,1	84,8	84,5	84,2	90,4
Materiale e forniture elettriche .....	332,0	343,2	349,2	366,0	394,3	397,9	402,6	399,8	405,3
Mezzi di trasporto .....	333,6	340,3	348,9	370,2	377,6	368,0	373,6	372,5	387,3
Prodotti alimentari, bevande e tabacco ...	475,7	466,6	462,7	465,3	470,4	469,2	468,5	467,4	492,4
Prodotti tessili e dell'abbigliamento, pel- li, cuoio e calzature .....	1.539,2	1.505,5	1.448,7	1.449,8	1.438,3	1.430,4	1.428,7	1.427,7	1.343,1
Legno e mobili in legno .....	508,9	505,8	494,1	494,8	497,7	495,5	500,3	503,5	482,0
Carta, prodotti cartotecnici, della stampa ed editoria .....	241,4	243,9	250,9	255,1	260,5	260,4	260,1	259,7	280,2
Prodotti in gomma e in materie plastiche..	174,9	189,8	199,7	205,3	215,0	214,7	213,5	215,6	212,6
Altri prodotti industriali .....	72,3	75,5	70,3	71,8	74,2	74,4	75,9	77,0	84,8
Costruzioni .....	2.033,3	1.900,0	1.838,0	1.787,0	1.768,0	1.749,2	1.718,7	1.704,9	1.724,0
SERVIZI .....	5.637,8	5.630,6	5.711,8	5.811,7	5.968,9	6.054,6	6.183,7	6.309,1	6.435,1
Commercio, alberghi e pubblici esercizi ....	3.318,9	3.255,6	3.285,0	3.350,2	3.432,8	3.459,5	3.497,7	3.553,0	3.615,4
Commercio (a) .....	2.792,8	2.736,0	2.747,5	2.803,9	2.883,0	2.905,4	2.946,5	2.996,7	3.052,7
Alberghi e pubblici esercizi .....	526,1	519,6	537,5	546,3	549,8	554,1	551,2	556,3	562,7
Trasporti e comunicazioni .....	1.015,6	1.044,3	1.065,8	1.085,1	1.115,9	1.133,8	1.163,2	1.175,4	1.181,7
Trasporti .....	836,6	847,8	861,1	874,0	893,8	907,5	931,7	941,6	944,5
interni .....	638,3	646,9	659,6	674,8	688,4	703,0	724,7	733,9	735,8
marittimi ed aerei .....	64,0	65,4	66,4	65,4	65,6	64,1	63,1	62,5	61,8
attività ausiliarie .....	134,3	135,5	135,1	133,8	139,8	140,4	143,9	145,2	146,9
Comunicazioni .....	179,0	196,5	204,7	211,1	222,1	226,3	231,5	233,8	237,2
Credito e assicurazione .....	196,2	205,6	217,2	229,0	246,7	265,4	281,0	295,1	305,9
Servizi vari .....	1.107,1	1.125,1	1.143,8	1.147,4	1.173,5	1.195,9	1.241,8	1.285,6	1.332,1
SERVIZI NON DESTINABILI ALLA VENDITA .....	2.602,5	2.708,8	2.823,9	2.933,8	3.049,3	3.162,4	3.220,2	3.278,9	3.328,9
AMMINISTRAZIONI PUBBLICHE .....	2.129,9	2.235,7	2.355,3	2.465,2	2.568,0	2.656,0	2.743,0	2.819,0	2.870,0
ALTRI SERVIZI (b) .....	472,6	473,1	468,6	468,6	481,3	506,4	477,2	459,9	458,9
<b>T O T A L E</b> .....	<b>19.538,3</b>	<b>19.498,1</b>	<b>19.308,2</b>	<b>19.457,7</b>	<b>19.778,0</b>	<b>19.826,0</b>	<b>19.975,0</b>	<b>20.082,0</b>	<b>20.203,0</b>

(a) Compresi i beni di recupero e le riparazioni.

(b) Servizi domestici e delle istituzioni sociali private.

STATE OF TEXAS  
COMMISSION ON THE STATE GOVERNMENT

REPORT OF THE COMMISSION ON THE STATE GOVERNMENT  
FOR THE YEAR 1971-72

THE COMMISSION ON THE STATE GOVERNMENT was organized by the Legislature in 1969 to study and report on the structure and operation of the state government. The Commission has held numerous public hearings and has received many suggestions from citizens and officials. This report contains the Commission's findings and recommendations for the improvement of the state government.

The Commission believes that the state government can be made more efficient and effective by the following reforms:

1. Streamlining the executive branch.  
2. Improving the legislative process.  
3. Enhancing the judicial system.  
4. Strengthening the state's financial management.

**PARTE SECONDA**

**RAPPORTI CARATTERISTICI FONDAMENTALI**

AMERICAN BANK

210 CALIFORNIA STREET, SAN FRANCISCO, CALIFORNIA



Tav. 23 - Valore aggiunto al costo dei fattori per occupato  
Valori a prezzi correnti - Migliaia di lire

Rami e Branche	1970	1971	1972	1973	1974	1975	1976	1977	1978
BENI E SERVIZI DESTINABILI ALLA VENDITA.....	3.034	3.316	3.733	4.488	5.530	6.505	7.990	9.533	10.976
AGRICOLTURA, SILVICOLTURA E PESCA.....	1.486	1.556	1.682	2.257	2.633	3.322	3.860	4.751	5.619
INDUSTRIA.....	2.999	3.227	3.615	4.480	5.696	6.371	8.174	9.717	11.247
In senso stretto.....	3.194	3.415	3.838	4.777	6.027	6.661	8.688	10.267	11.920
Prodotti energetici.....	8.489	8.982	9.914	10.787	11.603	13.995	16.073	20.052	25.277
Prodotti della trasformazione industriale.....	3.024	3.237	3.643	4.588	5.850	6.418	8.438	9.936	11.464
Minerali e metalli ferrosi e non ferrosi.....	4.965	4.539	4.944	7.165	9.557	8.828	11.099	11.854	14.372
Minerali e prodotti a base di minerali non metal- liferi.....	3.086	3.166	3.619	4.506	6.029	6.356	8.180	10.177	11.137
Prodotti chimici e farmaceutici.....	5.308	5.367	5.982	7.832	10.144	10.198	13.394	14.145	16.576
Prodotti in metallo escluse macchine e mezzi di trasporto.....	3.206	3.376	3.782	4.533	5.860	6.525	8.547	10.124	11.173
Macchine agricole ed industriali.....	3.284	3.437	3.746	5.157	6.916	8.084	10.197	12.390	13.758
Macchine per ufficio, strumenti di precisione, di ottica e simili.....	3.426	3.538	3.846	5.212	6.686	7.653	9.491	11.259	13.750
Materiale e forniture elettriche.....	3.813	3.948	4.327	5.290	6.143	6.931	8.917	10.878	12.142
Mezzi di trasporto.....	3.444	3.711	4.245	4.849	6.229	7.408	10.019	11.224	12.941
Prodotti alimentari, bevande e tabacco.....	3.712	4.250	4.657	5.427	6.378	7.705	9.594	11.401	13.885
Prodotti tessili e dell'abbigliamento, pelli, cuoio e calzature.....	1.878	2.090	2.435	3.057	3.714	4.165	5.895	7.186	7.945
Legno e mobili in legno.....	1.918	2.234	2.489	3.199	4.101	4.331	6.038	7.251	8.712
Carta, prodotti cartotecnici, della stampa ed edi- toria.....	4.027	4.280	4.723	6.021	7.704	7.807	9.850	11.625	13.783
Prodotti in gomma e in materie plastiche.....	3.453	3.830	4.091	4.808	6.316	6.996	9.180	10.853	11.703
Altri prodotti industriali.....	2.213	2.278	2.731	3.621	5.148	6.183	8.208	9.857	11.627
Costruzioni.....	2.456	2.667	2.937	3.537	4.607	5.406	6.426	7.835	8.985
SERVIZI (a).....	4.072	4.558	5.087	5.744	6.859	8.276	9.784	11.550	13.089
Commercio, alberghi e pubblici esercizi.....	2.757	3.083	3.423	3.852	4.489	5.337	6.542	7.769	8.851
Commercio (b).....	2.804	3.115	3.464	3.911	4.514	5.318	6.518	7.738	8.814
Alberghi e pubblici esercizi.....	2.511	2.912	3.213	3.551	4.358	5.436	6.673	7.942	9.055
Trasporti e comunicazioni.....	3.991	4.362	4.800	5.248	6.212	7.612	9.127	11.685	13.329
Trasporti.....	3.842	4.237	4.621	5.170	6.250	7.312	8.799	11.434	12.843
interni.....	3.102	3.599	3.965	4.292	5.460	6.421	7.501	9.909	11.382
marittimi ed aerei.....	10.469	10.459	9.910	12.813	12.973	14.165	19.223	25.568	27.573
attività ausiliarie.....	4.200	4.280	5.226	5.867	6.981	8.647	10.764	13.058	13.962
Comunicazioni.....	4.687	4.901	5.554	5.571	6.060	8.816	10.449	12.699	15.266
Credito e assicurazione.....	9.817	11.148	12.040	14.502	19.218	24.891	27.566	30.342	32.161
Servizi vari.....	3.635	3.999	4.501	5.068	6.095	7.172	8.176	9.244	10.622
SERVIZI NON DESTINABILI ALLA VENDITA.....	2.710	3.122	3.398	3.796	4.341	4.791	5.704	6.968	8.287
AMMINISTRAZIONI PUBBLICHE.....	3.079	3.533	3.813	4.247	4.846	5.352	6.285	7.639	9.071
ALTRI SERVIZI (c).....	1.050	1.179	1.317	1.426	1.646	1.848	2.364	2.857	3.382
VALORE AGGIUNTO AL COSTO DEI FATTORI (al lordo dei servizi bancari imputati).....	2.991	3.289	3.684	4.384	5.346	6.232	7.622	9.115	10.533
VALORE AGGIUNTO AL COSTO DEI FATTORI (al netto dei servizi bancari imputati).....	2.907	3.189	3.573	4.242	5.136	5.921	7.265	8.703	10.082
Imposte indirette nette.....	-	-	-	-	-	-	-	-	-
PRODOTTO INTERNO LORDO AI PREZZI DI MERCATO.....	3.218	3.514	3.891	4.612	5.598	6.324	7.843	9.460	10.926

(a) Il valore aggiunto comprende anche quello della locazione di fabbricati. - (b) Compresi i beni di recupero e le riparazioni. -  
(c) Servizi domestici ed istituzioni sociali private.

Tav. 24 - Redditi interni da lavoro dipendente pro-capite

Rami e branche	1970	1971	1972	1973	1974	1975	1976	1977	1978
BENI E SERVIZI DESTINABILI ALLA VENDITA .....	2.204	2.477	2.754	3.357	4.163	5.156	6.264	7.583	8.639
AGRICOLTURA, SILVICOLTURA E PESCA .....	920	1.037	1.214	1.462	1.953	2.577	3.174	4.087	4.849
INDUSTRIA .....	2.221	2.478	2.755	3.386	4.183	5.126	6.320	7.648	8.691
In senso stretto .....	2.430	2.695	2.998	3.652	4.475	5.472	6.762	8.098	9.221
Prodotti energetici.....	4.685	5.221	5.928	6.791	7.663	9.183	10.646	12.481	14.633
Prodotti della trasformazione industriale.....	2.347	2.603	2.892	3.541	4.362	5.333	6.613	7.931	9.013
Minerali e metalli ferrosi e non ferrosi.....	3.216	3.533	3.787	4.680	5.690	6.727	8.130	9.511	10.654
Minerali e prodotti a base di minerali non metal- liferi .....	2.099	2.216	2.477	3.104	3.993	4.868	6.109	7.447	8.453
Prodotti chimici e farmaceutici.....	3.542	3.744	4.066	5.147	6.197	7.577	9.175	10.670	12.100
Prodotti in metallo escluse macchine e mezzi di trasporto .....	2.384	2.606	2.822	3.565	4.292	5.206	6.596	7.920	8.835
Macchine agricole ed industriali.....	2.967	3.102	3.328	4.043	4.869	5.973	7.361	8.739	9.840
Macchine per ufficio, strumenti di precisione, di ottica e simili .....	2.710	2.969	3.239	3.964	4.797	6.064	7.646	8.875	9.965
Materiale e forniture elettriche.....	2.833	3.018	3.352	4.112	4.837	5.645	7.056	9.122	9.488
Mezzi di trasporto.....	3.408	3.627	3.922	4.585	5.434	6.310	7.827	9.034	10.170
Prodotti alimentari, bevande e tabacco.....	2.288	2.560	2.992	3.562	4.320	6.024	7.197	8.705	10.091
Prodotti tessili e dell'abbigliamento, pelli, cuoio e calzature .....	1.516	1.795	2.015	2.476	3.157	3.886	4.914	6.012	6.706
Legno e mobili in legno.....	1.523	1.784	1.998	2.329	3.255	3.674	4.864	6.063	6.938
Carta, prodotti cartotecnici, della stampa ed edi- toria .....	2.871	3.302	3.632	4.440	5.276	6.477	7.872	9.622	10.584
Prodotti in gomma e in materie plastiche .....	2.350	2.902	3.239	3.666	4.617	5.502	7.097	8.672	9.909
Altri prodotti industriali.....	1.952	1.975	2.308	2.694	3.424	4.197	5.008	6.073	6.907
Costruzioni .....	1.647	1.837	2.014	2.527	3.202	3.950	4.776	6.051	6.845
SERVIZI .....	2.705	3.075	3.383	4.042	4.948	6.117	7.221	8.626	9.755
Commercio, alberghi e pubblici esercizi.....	1.898	2.200	2.368	2.840	3.496	4.528	5.369	6.690	7.665
Commercio (a).....	1.968	2.153	2.416	2.902	3.562	4.619	5.436	6.804	7.803
Alberghi e pubblici esercizi .....	1.587	1.933	2.160	2.574	3.204	4.131	5.070	6.175	7.038
Trasporti e comunicazioni.....	3.405	3.826	4.086	4.726	5.720	6.722	7.938	9.540	10.955
Trasporti.....	3.427	3.908	4.198	4.708	5.898	6.891	8.173	9.887	11.408
interni.....	3.254	3.746	3.982	4.439	5.627	6.450	7.838	9.467	10.965
marittimi ed aerei.....	6.044	6.882	7.488	8.624	10.132	12.196	13.282	16.131	18.374
attività ausiliarie.....	2.576	2.778	3.093	3.526	4.649	5.860	6.915	8.586	9.723
Comunicazioni.....	3.335	3.588	3.766	4.775	5.223	6.253	7.287	8.589	9.726
Credito e assicurazione .....	6.958	8.109	8.852	10.728	13.392	15.626	18.065	19.376	20.967
Servizi vari .....	2.230	2.526	2.790	3.413	3.968	5.028	5.869	7.165	8.066
SERVIZI NON DESTINABILI ALLA VENDITA.....	2.627	3.039	3.315	3.704	4.237	4.681	5.577	6.828	8.141
AMMINISTRAZIONI PUBBLICHE.....	2.982	3.438	3.718	4.144	4.730	5.230	6.147	7.488	8.914
ALTRI SERVIZI (b) .....	1.028	1.154	1.289	1.394	1.606	1.803	2.297	2.781	3.306
TOTALE REDDITI INTERNI.....	2.287	2.591	2.871	3.431	4.179	5.050	6.108	7.411	8.524
Retribuzioni lorde.....	1.644	1.867	2.068	2.487	3.004	3.609	4.326	5.436	6.280
Contributi sociali.....	643	724	803	944	1.175	1.441	1.782	1.975	2.244

(a) Compresi i beni di recupero e le riparazioni.

(b) Servizi domestici e delle istituzioni sociali private.

Tav. 25 - Rapporti percentuali fra redditi interni da lavoro dipendente e valore aggiunto al costo dei fattori

Rami e Branche	1970	1971	1972	1973	1974	1975	1976	1977	1978
BENI E SERVIZI DESTINABILI ALLA VENDITA .....	45,8	47,6	47,8	48,8	49,4	52,0	51,5	52,4	51,6
AGRICOLTURA, SILVICOLTURA E PESCA .....	20,7	22,6	26,5	24,2	27,8	28,8	31,2	33,1	32,8
INDUSTRIA .....	63,4	66,5	66,2	65,7	63,9	69,9	67,1	68,2	66,8
In senso stretto .....	64,9	68,2	67,8	66,7	64,9	71,7	68,0	68,9	67,4
Prodotti energetici .....	53,9	56,8	58,4	61,5	64,6	64,2	64,8	60,9	56,6
Prodotti della trasformazione industriale .....	65,9	69,3	68,7	67,1	65,0	72,3	68,2	69,4	68,2
Minerali e metalli ferrosi e non ferrosi .....	63,2	76,2	75,0	64,1	58,4	74,7	71,9	78,8	72,8
Minerali e prodotti a base di minerali non metal- liferi .....	60,6	63,2	61,9	62,4	60,1	69,6	67,7	66,3	68,7
Prodotti chimici e farmaceutici .....	64,6	67,8	66,1	63,9	59,4	72,2	66,6	73,3	71,0
Prodotti in metallo escluse macchine e mezzi di trasporto .....	67,5	70,6	68,4	72,5	67,6	73,6	71,1	72,1	72,5
Macchine agricole ed industriali .....	84,7	85,0	83,8	74,2	66,6	69,9	68,3	66,7	67,6
Macchine per ufficio, strumenti di precisione, di ottica e simili .....	74,5	79,7	80,0	72,4	68,4	75,5	76,6	74,9	69,0
Materiale e forniture elettriche .....	71,9	74,2	75,3	75,8	76,6	79,3	77,0	73,3	76,0
Mezzi di trasporto .....	97,2	96,2	91,0	93,3	86,0	83,9	76,8	79,2	77,4
Prodotti alimentari, bevande e tabacco .....	49,4	48,9	52,3	53,7	55,6	64,2	61,6	62,6	60,3
Prodotti tessili e dell'abbigliamento, pelli, cuoio e calzature .....	62,2	67,5	65,1	63,9	66,9	73,0	65,2	65,2	64,3
Legno e mobili in legno .....	50,5	53,0	53,8	52,1	53,7	60,5	50,5	56,9	52,9
Carta, prodotti cartotecnici, della stampa ed edi- toria .....	64,3	70,1	70,2	65,6	62,8	76,0	73,2	75,8	70,8
Prodotti in gomma e in materie plastiche .....	61,4	69,5	73,1	70,7	67,9	73,0	71,7	74,2	78,5
Altri prodotti industriali .....	71,9	72,7	70,3	62,7	56,3	57,4	51,8	52,6	51,4
Costruzioni .....	58,1	60,1	59,5	61,4	59,6	62,4	63,0	65,1	64,0
SERVIZI .....	33,8	35,0	34,8	37,3	38,5	39,6	39,6	40,2	40,1
Commercio, alberghi e pubblici esercizi .....	26,4	27,0	27,6	30,0	31,6	34,5	33,4	35,2	35,3
Commercio (a) .....	26,2	26,7	27,0	29,3	31,1	34,2	33,0	35,0	35,1
Alberghi e pubblici esercizi .....	28,1	28,8	30,6	34,0	34,5	35,9	35,6	36,7	36,4
Trasporti e comunicazioni .....	62,2	64,4	63,0	67,0	69,3	66,5	65,3	61,2	61,2
Trasporti .....	59,9	62,1	61,6	62,2	65,5	65,2	64,0	59,4	60,4
interni .....	66,3	66,1	64,4	66,9	67,8	65,9	68,3	62,2	62,0
marittimi ed aerei .....	53,1	60,7	69,8	62,1	72,0	79,5	63,7	58,4	61,7
attività ausiliarie .....	45,2	47,8	43,8	45,1	50,9	51,6	49,2	49,4	53,1
Comunicazioni .....	71,2	73,2	67,8	85,7	86,2	70,9	69,7	67,6	63,7
Credito e assicurazione .....	70,2	72,0	72,8	73,2	69,0	62,1	64,8	63,1	64,4
Servizi vari .....	36,7	37,7	36,8	39,9	38,8	42,0	43,0	46,5	46,0
SERVIZI NON DESTINABILI ALLA VENDITA .....	96,9	97,4	97,5	97,6	97,6	97,7	97,8	98,0	98,2
AMMINISTRAZIONI PUBBLICHE .....	96,9	97,3	97,5	97,6	97,6	97,7	97,8	98,0	98,3
ALTRI SERVIZI (b) .....	98,0	97,8	97,9	97,8	97,6	97,5	97,2	97,3	97,7
VALORE AGGIUNTO AL COSTO DEI FATTORI .....	51,9	54,2	54,5	55,2	55,4	57,6	57,1	58,1	57,7
(al lordo dei servizi bancari imputati)									

(a) Compresi i beni di recupero e le riparazioni.

(b) Servizi domestici e delle istituzioni sociali private.

**Tav. 26 - Costo del lavoro per unita' di prodotto**  
**Variazioni percentuali**

RAMI E BRANCHE	1971	1972	1973	1974	1975	1976	1977	1978
<b>COSTO DEL LAVORO PER DIPENDENTE - A prezzi correnti</b>								
BENI E SERVIZI DESTINABILI ALLA VENDITA .....	+ 12,4	+ 11,2	+ 21,9	+ 24,0	+ 23,9	+ 21,5	+ 21,1	+ 13,9
Agricoltura, silvicoltura e pesca .....	+ 12,7	+ 17,1	+ 20,4	+ 33,6	+ 32,0	+ 23,2	+ 28,8	+ 18,6
Industria .....	+ 11,6	+ 11,2	+ 22,9	+ 23,5	+ 22,5	+ 23,3	+ 21,0	+ 13,6
In senso stretto .....	+ 10,9	+ 11,2	+ 21,8	+ 22,5	+ 22,3	+ 23,6	+ 19,8	+ 13,9
- Prodotti energetici .....	+ 11,4	+ 13,5	+ 14,6	+ 12,8	+ 19,8	+ 15,9	+ 17,2	+ 17,2
- Prodotti della trasformazione industriale ..	+ 10,9	+ 11,1	+ 22,4	+ 23,2	+ 22,3	+ 24,0	+ 19,9	+ 13,6
Costruzioni .....	+ 11,5	+ 9,6	+ 25,5	+ 26,7	+ 23,4	+ 20,9	+ 26,7	+ 13,1
Servizi .....	+ 13,7	+ 10,0	+ 19,5	+ 22,4	+ 23,6	+ 18,0	+ 19,5	+ 13,1
Commercio, alberghi e pubblici esercizi .....	+ 15,9	+ 7,6	+ 19,9	+ 23,1	+ 29,5	+ 18,6	+ 24,6	+ 14,6
Trasporti e comunicazioni .....	+ 12,4	+ 6,8	+ 15,7	+ 21,0	+ 17,5	+ 18,1	+ 20,2	+ 14,8
Credito e assicurazione .....	+ 16,5	+ 9,2	+ 21,2	+ 24,8	+ 16,7	+ 15,6	+ 7,3	+ 8,2
Servizi vari .....	+ 13,3	+ 10,5	+ 22,3	+ 16,3	+ 26,7	+ 16,7	+ 22,1	+ 12,6
SERVIZI NON DESTINABILI ALLA VENDITA .....	+ 15,7	+ 9,1	+ 11,7	+ 14,4	+ 10,5	+ 19,1	+ 22,4	+ 19,2
T o t a l e .....	+ 13,3	+ 10,8	+ 19,5	+ 21,8	+ 20,8	+ 21,0	+ 21,3	+ 15,0
<b>PRODOTTO LORDO PER OCCUPATO - Prezzi 1970</b>								
BENI E SERVIZI DESTINABILI ALLA VENDITA .....	+ 2,4	+ 5,0	+ 7,0	+ 3,1	- 3,7	+ 5,4	+ 1,8	+ 2,2
Agricoltura, silvicoltura e pesca .....	+ 0,7	- 0,2	+ 10,2	+ 4,1	+ 7,6	- 3,2	+ 1,9	+ 4,5
Industria .....	+ 1,6	+ 5,5	+ 8,5	+ 3,0	- 8,7	+ 10,2	+ 1,6	+ 2,4
In senso stretto .....	+ 0,9	+ 5,6	+ 8,7	+ 2,7	- 9,2	+ 11,9	+ 1,5	+ 2,9
- Prodotti energetici .....	+ 2,6	+ 6,8	+ 8,8	- 4,5	- 10,6	+ 7,3	- 1,0	+ 5,0
- Prodotti della trasformazione industriale ..	+ 0,5	+ 5,4	+ 9,1	+ 3,9	- 9,5	+ 12,3	+ 2,0	+ 2,4
Costruzioni .....	+ 2,2	+ 4,5	+ 6,0	+ 3,1	- 6,5	+ 1,1	+ 1,5	+ 0,2
Servizi .....	+ 3,7	+ 3,0	+ 3,6	+ 1,8	- 1,4	+ 1,6	+ 1,1	+ 1,0
Commercio, alberghi e pubblici esercizi .....	+ 5,3	+ 3,7	+ 4,0	+ 1,0	- 2,9	+ 2,8	+ 1,4	+ 1,7
Trasporti e comunicazioni .....	+ 1,0	+ 1,7	+ 5,2	+ 2,5	- 1,3	+ 2,4	+ 3,7	+ 2,8
Credito e assicurazione .....	+ 0,3	+ 0,1	+ 0,4	- 0,7	- 4,7	- 0,2	- 1,1	- 0,2
Servizi vari .....	+ 1,8	+ 3,6	+ 4,2	+ 4,0	- 0,2	- 0,7	-	- 0,7
SERVIZI NON DESTINABILI ALLA VENDITA .....	- 0,3	- 0,4	- 0,4	- 0,6	- 0,8	+ 1,4	+ 0,4	+ 0,1
T o t a l e .....	+ 1,9	+ 4,2	+ 6,2	+ 2,5	- 3,9	+ 5,1	+ 1,5	+ 1,9
<b>COSTO DEL LAVORO PER UNITA' DI PRODOTTO</b>								
BENI E SERVIZI DESTINABILI ALLA VENDITA .....	+ 9,8	+ 5,9	+ 13,9	+ 20,3	+ 28,7	+ 15,3	+ 19,0	+ 11,4
Agricoltura, silvicoltura e pesca .....	+ 11,9	+ 17,3	+ 9,3	+ 28,3	+ 22,7	+ 27,3	+ 26,4	+ 13,5
Industria .....	+ 9,8	+ 5,4	+ 13,3	+ 19,9	+ 34,2	+ 11,9	+ 19,1	+ 10,9
In senso stretto .....	+ 9,9	+ 5,3	+ 12,1	+ 19,3	+ 34,7	+ 10,5	+ 18,0	+ 10,7
- Prodotti energetici .....	+ 8,6	+ 6,3	+ 5,3	+ 18,1	+ 34,0	+ 8,0	+ 18,4	+ 11,6
- Prodotti della trasformazione industriale ..	+ 10,3	+ 5,4	+ 12,2	+ 18,6	+ 35,1	+ 10,4	+ 17,5	+ 10,9
Costruzioni .....	+ 9,1	+ 4,9	+ 18,4	+ 22,9	+ 32,0	+ 19,6	+ 24,8	+ 12,9
Servizi .....	+ 9,6	+ 6,8	+ 15,3	+ 20,2	+ 25,4	+ 16,1	+ 18,2	+ 12,0
Commercio, alberghi e pubblici esercizi .....	+ 10,1	+ 3,8	+ 15,3	+ 21,9	+ 33,4	+ 15,4	+ 22,9	+ 12,7
Trasporti e comunicazioni .....	+ 11,3	+ 5,0	+ 10,0	+ 18,0	+ 19,0	+ 15,3	+ 15,9	+ 11,7
Credito e assicurazione .....	+ 16,2	+ 9,1	+ 20,7	+ 25,7	+ 22,5	+ 15,8	+ 8,5	+ 8,4
Servizi vari .....	+ 11,3	+ 6,7	+ 17,4	+ 11,8	+ 27,0	+ 17,5	+ 22,1	+ 13,4
SERVIZI NON DESTINABILI ALLA VENDITA .....	+ 16,0	+ 9,5	+ 12,1	+ 15,1	+ 11,4	+ 17,5	+ 21,9	+ 19,1
T o t a l e .....	+ 11,2	+ 6,3	+ 12,5	+ 18,8	+ 25,7	+ 15,1	+ 19,5	+ 12,9

# Principali pubblicazioni ISTAT

## PUBBLICAZIONI PERIODICHE

### **Bollettino mensile di statistica**

La più completa ed autorevole raccolta di dati continuamente aggiornati concernenti tutti i più notevoli aspetti dell'andamento demografico, sociale, economico e finanziario, anche con ampi riferimenti all'andamento internazionale. Abbonamento annuo L. 24.000 (per l'estero: L. 32.000). Ogni fascicolo L. 2.800.

### **Indicatori mensili**

Forniscono in anticipo sulla normale data di pubblicazione notizie riassuntive, dati e grafici relativi all'andamento mensile dei principali fenomeni interessanti la vita nazionale. (ultimo numero disponibile dicembre 1979) Abbonamento annuo L. 7.000 (per l'estero: L. 9.000). Ogni fascicolo L. 800.

### **Statistica mensile del commercio con l'estero**

Unica documentazione statistica ufficiale sul commercio dell'Italia con l'estero; fornisce, per tutte le merci comprese nella classificazione merceologica della tariffa dei dazi doganali, l'andamento mensile delle importazioni e delle esportazioni da e per i principali paesi. (ultimo numero disponibile agosto 1979) Abbonamento annuo L. 34.000 (per l'estero: L. 43.000). Ogni fascicolo L. 4.000.

### **Notiziario ISTAT**

Fornisce essenziali e tempestivi dati di prima mano sugli sviluppi della congiuntura economica nel campo della produzione agraria e industriale, dei prezzi, dei trasporti, del commercio interno, degli scambi internazionali, come pure dati relativi alle statistiche demografiche, sanitarie e sociali, dati che vengono poi pubblicati in forma più analitica nel « Bollettino mensile di statistica » e nella « Statistica mensile del commercio con l'estero ».

Serie 1, Attività produttiva (10 fogli); abbonamento annuo L. 16.000 (estero: L. 21.000) una copia L. 200.

Serie 2, Prezzi e salari (4 fogli); abbonamento annuo L. 8.000 (estero: L. 12.000) una copia: L. 200.

Serie 3, Popolazione (8 fogli); abbonamento annuo L. 12.000 (estero: L. 16.000); una copia L. 200.

Tutte le serie: abbonamento annuo L. 35.000 (per l'estero L. 47.000).

## **ABBONAMENTI CUMULATIVI A TUTTI I PERIODICI**

— compresa la « Statistica mensile del commercio con l'estero »: abbonamento annuo L. 90.000 (per l'estero L. 115.000)

— esclusa la « Statistica mensile del commercio con l'estero »: abbonamento annuo L. 66.000 (per l'estero L. 88.000)

*Gli abbonamenti decorrono dal 1° gennaio anche se sottoscritti nel corso dell'anno. In tal caso l'abbonato riceverà i numeri dell'annata già pubblicati. L'abbonato ai periodici ISTAT ha diritto a ricevere gratuitamente i fascicoli non pervenutigli soltanto se ne segnalerà il mancato arrivo entro 10 giorni dal ricevimento del fascicolo successivo. Decorso tale termine, si spediscono solo contro rimessa dell'importo. Le variazioni di indirizzo devono essere segnalate dall'abbonato per iscritto. Gli abbonati a tutti i periodici hanno diritto allo sconto del 50% sul prezzo di copertina per l'acquisto di una sola copia di altre pubblicazioni non periodiche dell'ISTAT edite nel corso dell'anno in cui è stato sottoscritto l'abbonamento. Le pubblicazioni possono essere richieste direttamente all'Istituto Centrale di Statistica (Via Cesare Balbo, 16 - 00100 Roma) versando il relativo importo, maggiorato del 10% per spese di spedizione e oneri fiscali, sul c/c postale n. 619007.*

## PUBBLICAZIONI ANNUALI

**Annuario statistico italiano - edizione 1979 . . . . . L. 7.000**

Classica e fondamentale pubblicazione, riporta in forma organica e completa tutti i dati riflettenti i molteplici aspetti della complessa attività nazionale nel campo sociale, economico e finanziario. Contiene, inoltre, aggiornati dati statistici internazionali.

**Compendio statistico italiano - edizione 1979 . . . . . » 3.000**

Sintetizza, in semplici tabelle numeriche di facile lettura ed attraverso appropriate note illustrative e rappresentazioni grafiche, i dati fondamentali della vita economica, demografica e sociale e fornisce un quadro panoramico della corrispondente situazione degli altri principali Paesi del mondo.

**I conti degli Italiani - volume XIII - edizione 1979 . . . . . » 1.500**

Illustra in forma divulgativa i principali aspetti quantitativi dell'economia italiana.

**Annuario di statistiche demografiche - volume XXVI - edizione 1977 . . . . . » 7.500**

Comprende tutte le statistiche sui fenomeni demografici riguardanti il movimento della popolazione secondo gli atti dello stato civile, nonché sugli espatriati e rimpatriati.

**Popolazione e movimento anagrafico dei Comuni - volume XXII - edizione 1978 . . . . . » 7.500**

Contiene, distintamente per Comune, i dati del movimento e dell'ammontare della popolazione residente alla fine dell'anno, nonché numerose tavole riepilogative ed altre concernenti le iscrizioni e cancellazioni anagrafiche per trasferimento di residenza, per provincia, all'interno e con l'estero. Infine è riportato l'elenco delle variazioni territoriali avvenute durante l'anno.

<b>Annuario di statistiche sanitarie – volume XX - edizione 1975 . . . . .</b>	<b>L.</b>	<b>13.000</b>
Riunisce le statistiche sulle cause di morte, sulle strutture e sull'attività degli Istituti di cura, sulle malattie infettive e diffuse soggette a denuncia obbligatoria, sui nati deformati e sugli aborti.		
<b>Annuario statistico dell'assistenza e della previdenza sociale – volume XX - edizione 1972-73 . . . . .</b>	<b>»</b>	<b>8.500</b>
Pubblicazione nella quale vengono statisticamente illustrati i principali aspetti dell'assistenza sociale in Italia ed alcune forme di attività svolte dai vari Istituti nel settore della previdenza sociale.		
<b>Annuario statistico dell'istruzione – volume XXX - edizione 1978</b>		
<b>Tomo I – Dati analitici: nazionali, regionali e provinciali . . . . .</b>	<b>»</b>	<b>8.000</b>
<b>Tomo II – Dati riassuntivi comunali . . . . .</b>	<b>»</b>	<b>5.500</b>
Quadro statistico completo ed aggiornato della situazione scolastica del Paese, attraverso dati sui vari rami d'insegnamento esaminati sotto i più interessanti aspetti dell'ordinamento degli studi e dei risultati conseguiti dagli iscritti.		
<b>Annuario delle statistiche culturali – volume XIX - edizione 1978 . . . . .</b>	<b>»</b>	<b>6.000</b>
Documentazione ufficiale completa sulle principali attività culturali concernenti, tra l'altro, la produzione libraria, la pubblicazione di riviste scientifiche, la stampa periodica e le biblioteche.		
<b>Annuario di statistiche giudiziarie – volume XXV - edizione 1976 . . . . .</b>	<b>»</b>	<b>8.500</b>
Ampia documentazione statistica dell'attività giudiziaria nonché dei principali fenomeni in materia civile, penale, nel campo della criminalità e degli Istituti di prevenzione e pena.		
<b>Annuario di statistica agraria – volume XXV - edizione 1978 . . . . .</b>	<b>»</b>	<b>8.500</b>
Riunisce i dati significativi dell'economia agricola italiana con particolare riguardo alle coltivazioni.		
<b>Annuario di statistica forestale – volume XXX - edizione 1978 . . . . .</b>	<b>»</b>	<b>5.000</b>
Fornisce un quadro completo sulla struttura delle foreste italiane e delle relative utilizzazioni legnose, unitamente ad alcuni aspetti economici.		
<b>Annuario di statistiche meteorologiche – volume XVIII - edizione 1978 . . . . .</b>	<b>»</b>	<b>7.000</b>
Raccoglie i dati relativi alle temperature, piovosità e altri fattori climatici rilevati da una rete di stazioni ed osservatori distribuiti nel territorio nazionale.		
<b>Annuario statistico della zootecnia, pesca e caccia – volume XIX - edizione 1978 . . . . .</b>	<b>»</b>	<b>5.000</b>
Riporta i più recenti dati sulla consistenza e produttività degli allevamenti, sull'attività della pesca e su alcuni aspetti del settore venatorio.		
<b>Annuario di statistiche industriali – volume XXI - edizione 1977 . . . . .</b>	<b>»</b>	<b>8.000</b>
Nel suo genere, unica e veramente preziosa pubblicazione in cui sono organicamente raccolte tutte le informazioni statistiche fondamentali concernenti il complesso ed importante settore dell'industria.		
<b>Annuario statistico dell'attività edilizia e delle opere pubbliche – volume XXIII - edizione 1978 . . . . .</b>	<b>»</b>	<b>7.000</b>
Statistica ufficiale dedicata esclusivamente al settore dell'attività edilizia e delle opere pubbliche effettuate dallo Stato e da Enti pubblici, nonché da privati con finanziamento parziale dello Stato.		
<b>Annuario statistico del commercio interno – volume XIX - edizione 1976 . . . . .</b>	<b>»</b>	<b>13.000</b>
Fornisce i risultati delle rilevazioni correnti relativi al fenomeno della distribuzione. Vi figurano gli indici mensili delle vendite al minuto, una estesa analisi dell'attività alberghiera e del turismo, nonché la più recente distribuzione per Comune delle licenze di esercizio.		
<b>Annuario statistico della navigazione marittima – volume XXXII - edizione 1978 . . . . .</b>	<b>»</b>	<b>10.000</b>
Contiene i dati statistici sul movimento dei natanti e del relativo carico avvenuto nei porti marittimi e negli altri approdi autorizzati del territorio nazionale.		
<b>Statistica degli incidenti stradali – volume XXVI - edizione 1978 . . . . .</b>	<b>»</b>	<b>6.500</b>
La più completa ed aggiornata raccolta di dati su una materia di viva attualità.		
<b>Statistica annuale del commercio con l'estero – volume XXXIV - edizione 1977</b>		
<b>Tomo I – Dati generali e riassuntivi . . . . .</b>	<b>»</b>	<b>11.000</b>
<b>Tomo II – Merci per Paesi . . . . .</b>	<b>»</b>	<b>22.000</b>
Riporta i dati definitivi sull'andamento delle importazioni e delle esportazioni con l'analisi completa del movimento per merci e per Paesi. Nel Tomo primo è riportata, tra l'altro, un'ampia documentazione sul movimento delle merci nei depositi doganali e sul commercio di transito.		
<b>Statistiche dei bilanci delle amministrazioni regionali, provinciali e comunali – volume XXII - edizione 1974</b>	<b>»</b>	<b>6.000</b>
Pubblicazione che, mettendo in particolare evidenza la struttura dei conti economici delle amministrazioni locali, consente di poter determinare il prodotto netto delle amministrazioni stesse. Espone i dati relativi ai bilanci delle Amministrazioni, tenendo conto dell'aspetto contabile, funzionale ed amministrativo dei documenti contabili. Per le Amministrazioni provinciali e comunali è stata dedicata particolare attenzione ai dati riguardanti i servizi sociali, i settori d'intervento nel campo economico ed il personale.		
<b>Annuario di statistiche del lavoro – volume XIX - edizione 1978 . . . . .</b>	<b>»</b>	<b>6.000</b>
Organica ed aggiornata documentazione statistica su tutti i principali aspetti del mondo del lavoro.		
<b>Annuario di contabilità nazionale – volume VIII - edizione 1978</b>		
<b>Tomo I – Dati economici e finanziari a livello nazionale . . . . .</b>	<b>»</b>	<b>7.000</b>
<b>Tomo II – Conti ed aggregati economici a livello territoriale . . . . .</b>	<b>»</b>	<b>7.000</b>
Contiene i dati sulla struttura ed evoluzione delle principali grandezze del sistema economico italiano.		

## ANNALI DI STATISTICA - Serie VIII (\*)

Vol. 23 - Evoluzione e prospettive delle forze di lavoro in Italia . . . . .	L. 4.000
Vol. 24 - Statistica medica - Atti del quarto Simposio (Roma, 21-22 gennaio 1968) . . . . .	» 10.000
Vol. 25 - Tavole di nuzialità (1960-62) e tavole di mortalità (1964-67) della popolazione italiana . . . . .	» 2.000
Vol. 26 - Atti del Convegno sull'informazione statistica in Italia (Roma, 28-29 maggio 1971) . . . . .	» 5.000
Vol. 27 - Sintesi statistica di un ventennio di vita economica italiana 1951-1971 . . . . .	» 5.000
Vol. 28 - Problemi relativi alla definizione, stima, rilevazione ed utilizzazione del capitale . . . . .	» 7.500
Vol. 29 - Tendenze evolutive della mortalità infantile in Italia . . . . .	» 8.000

### COLLANA D'INFORMAZIONI

#### Anno 1979

n. 1 - Il valore aggiunto dell'agricoltura per regione - 1951-1977 . . . . .	L. 2.500
n. 2 - Indici dei prezzi al consumo per le famiglie di operai e impiegati - 1861-1978 . . . . .	» 3.500
n. 3 - Il valore aggiunto dell'agricoltura per regione - 1977-1978 . . . . .	» 2.000
n. 4 - Il sistema informativo statistico e i nuovi strumenti di elaborazione elettronica . . . . .	» 3.000
n. 5 - Occupati per attività economica e regione - 1970-1978 . . . . .	» 3.500
n. 6 - Conti economici nazionali 1960-1978 (nuova serie) - Dati sommari . . . . .	» 1.500
n. 7 - Conti economici nazionali 1960-1978 (nuova serie) - Dati analitici . . . . .	» 2.500

### PUBBLICAZIONI SPECIALI (\*)

Sommario di statistiche storiche dell'Italia 1861-1975 . . . . .	L. 7.000
Popolazione residente e presente dei comuni - Censimenti dal 1861 al 1971:	
Tomo 1 - Circostrizioni territoriali al 24 ottobre 1971 . . . . .	» 9.000
Tomo 2 - Circostrizioni territoriali alla data di ciascun censimento . . . . .	» 13.000
Elezioni della Camera dei Deputati e del Senato della Repubblica, 20 giugno 1976 - Dati sommari . . . . .	» 2.500
Elezione della Camera dei Deputati, 20 giugno 1976: Vol. I - Risultati per Comune . . . . .	» 8.000
Vol. II - Voti alle liste e voti ai candidati . . . . .	» 3.500
Elezione del Senato della Repubblica, 20 giugno 1976: Vol. I - Risultati per Comune . . . . .	» 7.500
Vol. II - Voti ai candidati . . . . .	» 3.500
Elezioni amministrative dal 1970 al 1974 . . . . .	» 4.500
L'attrezzatura alberghiera in Italia al 1° gennaio 1973 . . . . .	» 5.500
Tavole attuariali 1970-72 . . . . .	» 8.000
Il valore della lira dal 1861 al 1978 . . . . .	» 4.000
Indagine sulla struttura delle aziende agricole 1975 . . . . .	» 15.000
2° Rilevazione nazionale sullo stato dell'edilizia scolastica - 8 novembre 1976	
Vol. I - Dati provinciali: Tomo 1 - Totale . . . . .	» 10.000
Tomo 2 - Comuni capoluoghi . . . . .	» 10.000
Vol. II - Dati comunali : Tomo 1 - Italia settentrionale . . . . .	» 13.000
Tomo 2 - Italia centrale, meridionale e insulare . . . . .	» 13.000
Statistiche sociali - vol. I - 1975 . . . . .	» 6.000
Indagine su alcune specie di alberi da frutto (Melo, Pero, Pesco, Arancio) - 1977 . . . . .	» 8.500

### METODI E NORME

#### Serie A

n. 9 - Numeri indici dei tassi delle retribuzioni minime contrattuali - Base 1966 = 100 . . . . .	L. 500
n. 11 - Numeri indici del costo di costruzione di un fabbricato residenziale - Base 1970 = 100 . . . . .	» 400
n. 13 - Numeri indici dei prezzi dei prodotti venduti e dei beni acquistati dagli agricoltori - Base 1970 = 100 . . . . .	» 500
n. 14 - Numeri indici della produzione industriale - Base 1970 = 100 . . . . .	» 5.000
n. 15 - Rilevazioni campionarie delle forze di lavoro . . . . .	» 2.500
n. 16 - Numeri indici dei prezzi - Base 1976 = 100 . . . . .	» 2.500

#### Serie B

n. 8 - Norme tecniche per la rilevazione dei prezzi all'ingrosso delle merci . . . . .	» 300
n. 9 - Istruzioni per la rilevazione statistica del movimento della navigazione marittima . . . . .	» 400
n. 10 - Istruzioni per la rilevazione dei dati delle statistiche forestali . . . . .	» 1.000
n. 14 - Istruzioni per la rilevazione statistica dell'attività edilizia . . . . .	» 500
n. 15 - Istruzioni per la rilevazione statistica delle opere pubbliche . . . . .	» 500
n. 16 - Istruzioni per le rilevazioni statistiche giudiziarie, giuridico-amministrative e degli istituti di prevenzione e pena . . . . .	» 5.000
n. 17 - Istruzioni per la rilevazione statistica del movimento della popolazione . . . . .	» 2.500
n. 18 - Anagrafe della popolazione . . . . .	» 4.500

#### Serie C

n. 1 - Circostrizioni statistiche . . . . .	» 1.200
n. 5 - Classificazione delle attività economiche . . . . .	» 2.000
n. 6 - Classificazione delle professioni . . . . .	» 2.500
n. 7 - Classificazione delle malattie, traumatismi e cause di morte . . . . .	» 5.000

(\*) Per la completa Serie VIII degli Annali e per le altre pubblicazioni speciali cfr. *Catalogo pubblicazioni*.

## NOTE E RELAZIONI

n. 49 - Indagine campionaria sui consumi delle famiglie italiane - Anno 1969 . . . . .	L. 2.500
n. 50 - Indagine sulla fecondità della donna . . . . .	» 4.000
n. 52 - Il capitale fisso riproducibile delle attività industriali - Anni 1951-1972 . . . . .	» 4.000
n. 53 - Indagine speciale sulle letture in Italia al 6 luglio 1973 . . . . .	» 3.000
n. 54 - Distribuzione per età della popolazione scolastica . . . . .	» 4.000
n. 55 - Indagine speciale sulle vacanze degli Italiani nel 1975 . . . . .	» 2.500
n. 56 - Una metodologia di raccordo per le serie statistiche sulle forze di lavoro . . . . .	» 2.500

## SUPPLEMENTI AL BOLLETTINO MENSILE DI STATISTICA

### Anno 1978

n. 16 - Statistiche degli esercizi alberghieri ed extralberghieri - Anno 1977 . . . . .	L. 3.000
n. 17 - Dati sommari sulle statistiche sanitarie - Anno 1975 . . . . .	» 2.000
n. 18 - Rilevazione delle forze di lavoro - Luglio 1978 . . . . .	» 3.000
n. 19 - Rilevazione delle forze di lavoro - Ottobre 1978 . . . . .	» 3.000
n. 20 - Rilevazione delle forze di lavoro - Media 1978 . . . . .	» 3.000
n. 21 - Movimento e traffico aereo commerciale negli aeroporti italiani - Anno 1977 . . . . .	» 1.500
n. 22 - Indagine statistica sulla ricerca scientifica - Consuntivo; Anno 1976 - Previsione: Anni 1977 e 1978 . . . . .	» 1.500
n. 23 - Tavola intersettoriale dell'economia italiana per l'anno 1974 . . . . .	» 6.500
n. 24 - Statistiche della criminalità - Anni 1972-1976 . . . . .	» 2.500

### Anno 1979

n. 1 - Rilevazione delle forze di lavoro. Media 1978 - Nord-Centro Mezzogiorno . . . . .	» 4.000
n. 2 - Rilevazione delle forze di lavoro - Gennaio 1979 . . . . .	» 3.000
n. 3 - Statistiche dell'istruzione - Dati sommari dell'anno scolastico 1978-79 . . . . .	» 3.000
n. 4 - Rilevazione delle forze di lavoro - Aprile 1979 . . . . .	» 3.000
n. 5 - Rilevazione delle forze di lavoro - Luglio 1979 . . . . .	» 3.000
n. 6 - La situazione patrimoniale delle grandi imprese - Anno 1977 . . . . .	» 2.500
n. 7 - I consumi delle famiglie - Anno 1978 . . . . .	» 4.000
n. 8 - Fatturato, prodotto lordo e investimenti delle imprese industriali e delle imprese commerciali, dei trasporti e comunicazioni nel 1977 . . . . .	» 3.000
n. 9 - Movimento della navigazione nei porti italiani nell'anno 1978 . . . . .	» 1.500

## PUBBLICAZIONI SUI RISULTATI DEI CENSIMENTI

<b>2° Censimento generale dell'agricoltura - 25 ottobre 1970</b>	
Vol. I - Dati riassuntivi su alcune principali caratteristiche strutturali delle aziende (dati provvisori)	L. 10.000
Vol. II - Dati sulle caratteristiche strutturali delle aziende (93 fascicoli provinciali, 20 fascicoli regionali ed 1 riepilogo nazionale)	(prezzi vari)
Vol. III - Coltivazioni . . . . .	L. 9.000
Vol. IV - Bestiame . . . . .	» 9.000
Vol. V - Impianti, fabbricati e mezzi meccanici - Lavoro ed altri aspetti organizzativi delle aziende	» 15.000
Vol. VI - Dati generali riassuntivi . . . . .	» 10.000
Vol. VII - Atti del censimento . . . . .	» 7.000
<b>11° Censimento generale della popolazione - 24 ottobre 1971</b>	
Vol. I - Primi risultati provinciali e comunali sulla popolazione e sulle abitazioni (dati provvisori)	» 4.000
Vol. II - Dati per comune sulle caratteristiche strutturali della popolazione e delle abitazioni (94 fascicoli provinciali e due riepiloghi nazionali)	(prezzi vari)
Vol. III - Popolazione delle frazioni geografiche e delle località abitate dei Comuni (20 fascicoli regionali ed un riepilogo nazionale)	(prezzi vari)
Vol. IV - Famiglie e convivenze . . . . .	L. 15.000
Vol. V - Sesso, età, stato civile . . . . .	» 15.000
Vol. VI - Professioni e attività economiche: Tomo 1 - Attività economiche . . . . .	» 12.000
Tomo 2 - Professioni . . . . .	» 13.000
Vol. VII - Istruzione . . . . .	» 12.000
Vol. VIII - Abitazioni: Tomo I - Caratteristiche strutturali delle abitazioni occupate e non occupate	» 8.000
Tomo II - Abitazioni occupate secondo la condizione del capo famiglia . . . . .	» 15.000
Vol. IX - Risultati degli spogli campionari: Tomo 1 - Luogo di nascita - Luogo di residenza al 1961 e al 1966 . . . . .	» 8.500
Tomo 2 - Altri caratteri . . . . .	» 8.500
Vol. X - Dati generali riassuntivi . . . . .	» 8.500
Vol. XI - Atti del censimento . . . . .	» 8.000
<b>5° Censimento generale dell'industria e del commercio - 25 ottobre 1971</b>	
Vol. I - Unità locali e addetti - Dati provvisori: Tomo 1 - Dati regionali e provinciali . . . . .	» 11.000
Tomo 2 - Dati comunali . . . . .	» 17.000
Vol. II - Dati sulle caratteristiche strutturali delle imprese e delle unità locali (94 fascicoli provinciali, 20 fascicoli regionali ed un riepilogo nazionale)	(prezzi vari)
Vol. III - Industrie: Tomo 1 - Imprese . . . . .	L. 13.000
Tomo 2 - Unità locali . . . . .	» 17.000
Vol. IV - Commercio e servizi . . . . .	» 16.000
Vol. V - Trasporti e comunicazioni . . . . .	» 7.000
Vol. VI - Credito, assicurazione, imprese finanziarie di controllo e gestioni esattoriali . . . . .	» 6.500
Vol. VII - Artigianato . . . . .	» 13.000
Vol. VIII - Dati generali riassuntivi: Tomo 1 - Imprese . . . . .	» 12.000
Tomo 2 - Unità locali . . . . .	» 17.000
Vol. IX - Atti del censimento . . . . .	» 6.500