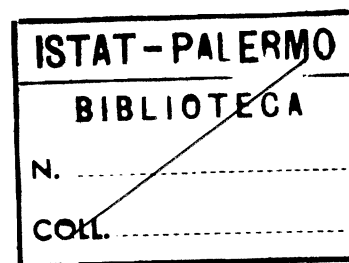
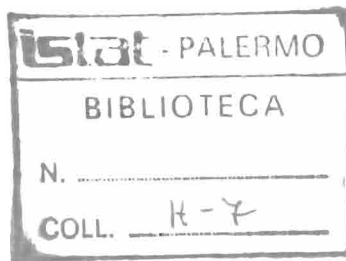


ISTITUTO CENTRALE DI STATISTICA
2° CENSIMENTO GENERALE DELL'AGRICOLTURA

25 OTTOBRE 1970



VOLUME II

DATI SULLE CARATTERISTICHE STRUTTURALI
DELLE AZIENDE

FASCICOLO 29

PROVINCIA DI TRIESTE

DATI PROVINCIALI E COMUNALI

ISTITUTO CENTRALE DI STATISTICA
Ufficio Regionale per la Sicilia
Via Libertà, 37/1 - Tel. 20.10.72
PALERMO



INDICE

CARTA PLANIMETRICA

AVVERTENZE	Pag.	V
----------------------	------	---

TAVOLE INTRODUTTIVE

TAVOLA 1 - Aziende per forma di conduzione e classe di superficie totale. . . .	Pag.	3
TAVOLA 2 - Aziende per forma di conduzione e titolo di possesso dei terreni . .	»	3
A - Superficie totale	»	3
B - Superficie agricola utilizzata (SAU)	»	3
TAVOLA 3 - Ripartizione della superficie aziendale secondo l'utilizzazione dei terreni, per classe di superficie totale	»	4
TAVOLA 4 - Aziende con bovini, per forma di conduzione e numero di capi . . .	»	4
TAVOLA 5 - Giornate di lavoro prestate dalle varie categorie di manodopera agricola, per forma di conduzione delle aziende	»	4

TAVOLE ANALITICHE

Dati provinciali

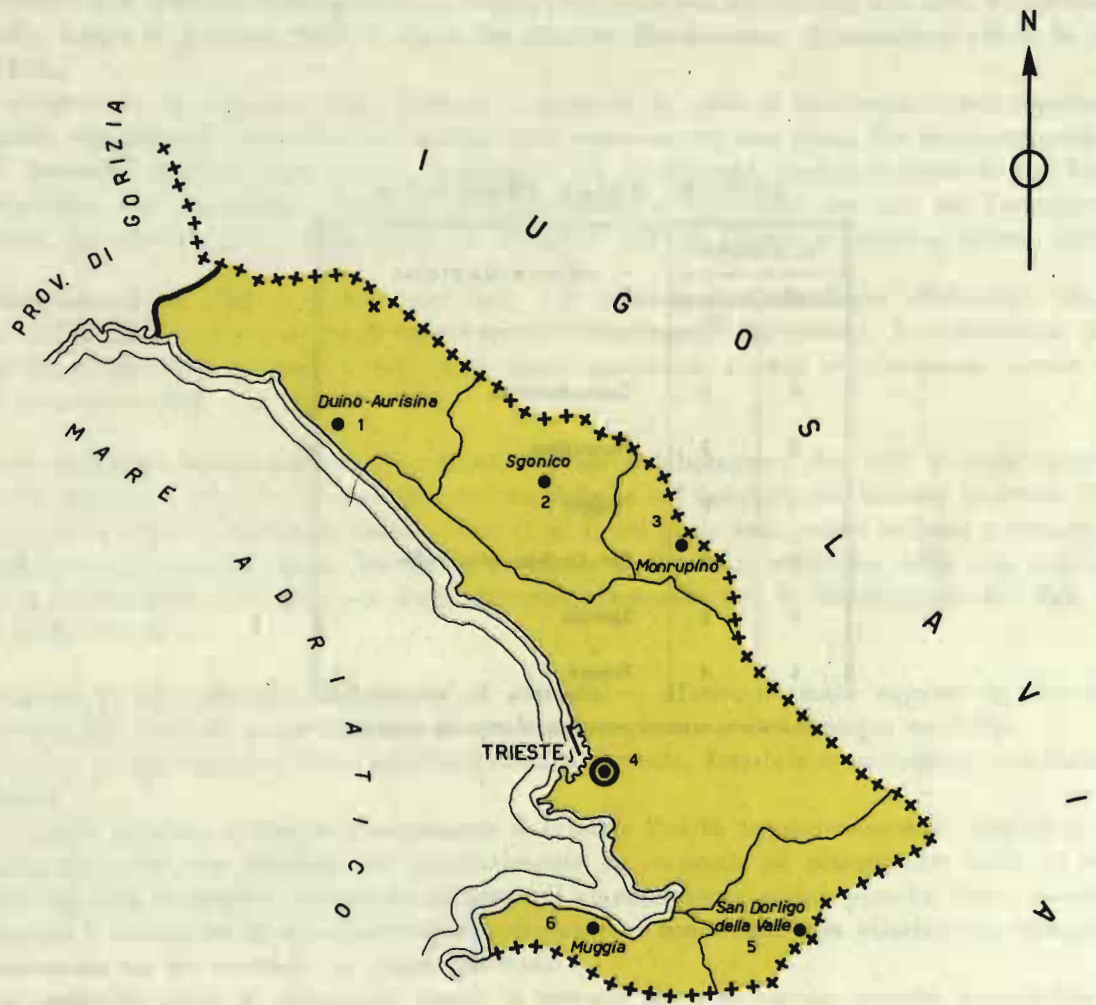
TAVOLA 6 - Aziende per forma di conduzione, classe di superficie totale e titolo di possesso della superficie totale	Pag.	6
Totale (Collina)	»	6
TAVOLA 7 - Aziende per forma di conduzione, classe di superficie totale e titolo di possesso della superficie agricola utilizzata (SAU)	»	8
Totale (Collina)	»	8
TAVOLA 8 - Aziende per frammentazione in corpi di terreno.	»	10
TAVOLA 9 - Ripartizione della superficie aziendale secondo l'utilizzazione dei terreni	»	11
TAVOLA 10 - Aziende con seminativi, per principali coltivazioni	»	12

TAVOLA 11 - Aziende con coltivazioni legnose agrarie, per principali coltivazioni .	Pag.	13
TAVOLA 12 - Aziende con bovini, per numero di capi	»	14
TAVOLA 13 - Giornate di lavoro prestate dalle varie categorie di manodopera agricola	»	16
TAVOLA 14 - Aziende secondo la classe di età del conduttore	»	17
TAVOLA 15 - Aziende a conduzione diretta del coltivatore che impiegano anche giornate lavorative di manodopera salariata.	»	18
TAVOLA 16 - Aziende che utilizzano alcuni principali mezzi meccanici di uso agricolo	»	19

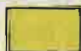
Dati comunali

TAVOLA 17 - Aziende e relativa superficie totale, per forma di conduzione e comune	Pag.	22
TAVOLA 18 - Aziende per classe di superficie totale e comune	»	22
TAVOLA 19 - Ripartizione della superficie aziendale secondo l'utilizzazione dei terreni, per comune	»	23
TAVOLA 20 - Aziende con seminativi, per principali coltivazioni e comune	»	23
TAVOLA 21 - Aziende con coltivazioni legnose agrarie, per principali coltivazioni e comune	»	23
TAVOLA 22 - Aziende con bovini, per comune	»	24
TAVOLA 23 - Aziende secondo l'attività lavorativa aziendale ed extraaziendale del conduttore, per comune	»	24

PROVINCIA DI TRIESTE



ZONE ALTIMETRICHE

 Collina

SEGNI CONVENZIONALI

+++++ Confine di stato
——— » » provincia
——— » » comune



AVVERTENZE

Il 2° Censimento Generale dell'Agricoltura è stato effettuato con riferimento alla data del 25 ottobre 1970, in virtù della Legge 31 gennaio 1969, n. 14, e del relativo Regolamento di esecuzione (D. P. R. 9 dicembre 1970, n. 1392).

Nelle avvertenze che seguono sono illustrati i caratteri ai quali si riferiscono i dati riportati nel presente fascicolo, allo scopo di assicurare una esatta interpretazione dei dati stessi. Per una conoscenza più completa delle modalità tecniche seguite per l'esecuzione del censimento, vedasi il fascicolo dell'Istituto Centrale di Statistica « 2° Censimento Generale dell'Agricoltura e rilevazione dei dati per l'istituzione del Catasto Viticolo, 25 ottobre 1970, Disposizioni ed istruzioni per gli Organi periferici », Roma, 1970.

1. - **Riferimento dei dati** — I dati contenuti nel presente fascicolo fanno riferimento alla data del 25 ottobre 1970, ad eccezione di quelli concernenti l'utilizzazione dei terreni, le coltivazioni praticate, il lavoro, l'utilizzazione delle trattrici e degli altri mezzi meccanici, i quali si riferiscono, invece, all'annata agraria 1° novembre 1969 - 31 ottobre 1970.

2. - **Circoscrizioni territoriali** — Per alcune tavole l'elaborazione dei dati è stata effettuata, nell'ambito della provincia, secondo le zone altimetriche definite nel fascicolo dell'Istituto Centrale di Statistica « Circoscrizioni statistiche », Metodi e Norme, Serie C, n. 1, nel quale sono anche indicati i Comuni di appartenenza delle zone altimetriche stesse. Poichè la provincia di Trieste è costituita dalla sola zona altimetrica di collina, la distribuzione dei dati per zona altimetrica coincide con la distribuzione dei dati relativi al complesso della provincia.

3. - **Campo di rilevazione e definizione di azienda** — Hanno formato oggetto di rilevazione tutte le aziende agricole, forestali e zootecniche, di qualsiasi ampiezza e da chiunque condotte.

Quale unità di rilevazione è stata assunta l'azienda agricola, forestale o zootecnica, così definita ai fini del censimento:

« Per azienda agricola, forestale o zootecnica si intende l'unità tecnico-economica costituita da terreni, anche in appezzamenti non contigui, ed eventualmente da impianti ed attrezzature varie, in cui si attua la produzione agraria, forestale o zootecnica ad opera di un conduttore, e cioè persona fisica, società od ente, che ne sopporta il rischio sia da solo (conduttore coltivatore o conduttore con salariati e/o compartecipanti), sia in associazione ad un mezzadro o colono parziario ».

Hanno costituito unità di rilevazione anche le aziende prive di terreno agrario, intendendosi per tali: a) le aziende zootecniche nelle quali si attua l'allevamento del bestiame senza utilizzazione di terreno agrario (ad esempio: allevamenti di suini annessi a caseifici industriali, allevamenti intensivi di pollame, allevamenti specializzati di api o bachi da seta); b) le aziende zootecniche che praticano l'allevamento di bestiame utilizzando terreni pascolativi appartenenti a Comuni, ad altri Enti pubblici o a privati, senza che i terreni possano configurarsi come elementi costitutivi di dette aziende.

Non hanno, invece, formato oggetto di rilevazione:

a) *le aziende completamente abbandonate dal punto di vista colturale*, per emigrazione del conduttore o per altre cause, anche se i terreni hanno dato luogo ancora ad una produzione spontanea;

b) *i terreni incolti o coltivati saltuariamente*, destinati ad aree fabbricabili;

c) *i parchi ed i giardini ornamentali* a chiunque appartenenti, salvo il caso in cui gli stessi fossero situati entro il perimetro dei terreni che costituiscono l'azienda agricola;

d) *i piccoli orti a carattere familiare*, generalmente annessi alle abitazioni e la cui produzione è stata destinata normalmente al consumo familiare, salvo il caso in cui la persona che ne disponeva fosse anche conduttore di azienda agricola, nel qual caso l'orto è stato considerato come parte integrante dell'azienda stessa;

e) *i piccoli allevamenti a carattere familiare*, costituiti da uno o due capi di bestiame suino, ovino, caprino o da pochi animali da cortile (polli, tacchini, oche, conigli, ecc.) utilizzati normalmente per il consumo familiare, salvo il caso in cui la persona che ne disponeva fosse anche conduttore di azienda agricola, nel qual caso tali allevamenti sono stati considerati come parte integrante dell'azienda stessa.

4. - **Forma di conduzione** (Rapporti tra impresa e lavoro) — Per forma di conduzione di un'azienda si intende il rapporto tra l'imprenditore (conduttore) e le forze di lavoro dell'azienda stessa. Ai fini del censimento sono stati considerati i seguenti quattro tipi di forme di conduzione:

— *Conduzione diretta del coltivatore* quando il conduttore presta esso stesso lavoro manuale nell'azienda da solo o con l'aiuto di familiari, indipendentemente dall'entità del lavoro fornito da eventuale manodopera salariata, la quale può anche risultare prevalente rispetto a quella prestata dal conduttore e dai suoi familiari;

— *Conduzione con salariati e/o compartecipanti (in economia)* quando il conduttore impiega per i lavori manuali dell'azienda manodopera fornita da salariati, braccianti (ed altre figure assimilate di lavoratori) e/o compartecipanti, mentre la sua opera è rivolta, in generale, alla direzione dell'azienda nei riguardi dei vari aspetti tecnico-organizzativi. Tale forma di conduzione viene correntemente designata anche come conduzione in economia;

— *Conduzione a colonia parziaria appoderata (mezzadria)* quando una persona fisica o giuridica (concedente) affida un podere ad un capo famiglia il quale si impegna ad eseguire, con l'aiuto dei familiari (famiglia colonica), tutti i lavori che il podere richiede, sostenendo parte delle spese necessarie alla conduzione e dividendone i frutti con il concedente in determinate proporzioni;

— *Altra forma di conduzione* che comprende tutti gli altri tipi di rapporti di conduzione non classificabili tra quelli sopra indicati e, in particolare, i rapporti di conduzione a colonia parziaria non appoderata o impropria. In particolare in detta forma di conduzione il concedente non conferisce un podere, ma soltanto uno o più appezzamenti di terreno. Inoltre, il rapporto associativo non si estende ai familiari del colono, sebbene questi, di norma, si avvalga dei familiari per i lavori richiesti dal fondo.

5. - **Titolo di possesso dei terreni** (Rapporti tra impresa e capitale fondiario) — Il titolo di possesso dei terreni fa riferimento ai rapporti che intercorrono tra il conduttore ed il capitale fondiario, vale a dire ai titoli in base ai quali il conduttore dispone dei terreni; nel caso di colonia parziaria (appoderata o non) il titolo di possesso dei terreni è riferito al concedente.

I titoli di possesso presi in considerazione sono:

— *proprietà* (compresi: usufrutto; enfiteusi; assegnazione dei terreni da parte di Enti di riforma e di sviluppo, consorzi e simili; beneficio parrocchiale e colonia perpetua);

— *affitto* (compresi: affitto misto ed uso gratuito).

In alcune tavole del presente fascicolo, per le aziende a conduzione diretta del coltivatore e per quelle a conduzione in economia, i dati sono riportati con riferimento alla combinazione tra la forma di conduzione delle aziende e il titolo di possesso dei terreni, il che consente di classificare dette aziende secondo i cosiddetti « tipi di impresa », tradizionalmente considerati nel nostro Paese dagli studiosi di economia agraria (ad es.: proprietà coltivatrice, affittanza coltivatrice, proprietà non coltivatrice).

6. - **Superficie** — Sono state considerate la superficie totale e la superficie agricola utilizzata (SAU) dell'azienda.

Per *superficie totale dell'azienda* si intende l'area complessiva dei terreni dell'azienda destinati a colture erbacee e/o arboree, inclusi i boschi, nonché l'area occupata da fabbricati rurali, strade, stagni, canali, ecc. situati entro il perimetro dei terreni che costituiscono l'azienda. L'area occupata dai fabbricati rurali e loro annessi, quando essi si trovano fuori della azienda stessa (e cioè quando fanno parte di un centro o di un nucleo abitato), non è stata considerata come facente parte della superficie totale dell'azienda.

Per *superficie agricola utilizzata* (SAU) si intende l'insieme dei terreni investiti a seminativi, prati permanenti e pascoli, coltivazioni permanenti (coltivazioni legnose agrarie, castagneti da frutto e pioppi fuori foresta). Essa costituisce, pertanto, quella parte della superficie totale dell'azienda investita ed effettivamente utilizzata in coltivazioni propriamente agricole.

7. - **Coltivazioni** — I dati delle superfici investite nelle singole coltivazioni fanno riferimento all'annata agraria 1° novembre 1969-31 ottobre 1970 e figurano al netto delle tare.

Sono state indicate sia le superfici che durante detta annata agraria hanno fornito un raccolto, sia le superfici delle coltivazioni non ancora in produzione.

I dati di superficie che figurano nelle tavole con riferimento a ciascuna coltivazione o gruppo di coltivazioni prendono in considerazione solo le superfici nelle quali la coltivazione stessa assume il carattere di *coltivazione principale*, con esclusione pertanto delle superfici nelle quali la coltivazione assume il carattere di coltivazione secondaria.

In armonia a quanto seguito con l'indagine sulla struttura delle aziende agricole del 1967 e secondo i criteri e le definizioni stabilite anche in sede comunitaria, per coltivazione principale si intendè:

a) la coltivazione unica, vale a dire quella che è la sola ad essere praticata su una data superficie nel corso dell'annata agraria di riferimento;

b) le coltivazioni erbacee consociate praticate sui seminativi nudi (1). In tal caso ciascuna coltivazione erbacea consociata è stata considerata solo per la parte di superficie effettivamente occupata (pro-rata). Così, ad esempio, se su una superficie di un ettaro era stata praticata la coltivazione consociata del granturco e della patata e la superficie effettivamente occupata dalla coltivazione del granturco era di 0,70 ettari, mentre quella occupata dalla coltivazione della patata era di 0,30 ettari, si sono considerati ettari 0,70 in corrispondenza della voce « granturco » ed ettari 0,30 in corrispondenza della voce « patata » come se si trattasse di due coltivazioni uniche;

c) la coltivazione consociata più importante dal punto di vista economico (valore della produzione annuale) nel caso in cui vi era consociazione tra piante erbacee annuali o pluriennali ed una o più coltivazioni legnose agrarie o tra due o più coltivazioni legnose agrarie (2). In tal caso per la coltivazione consociata più importante è stata considerata a titolo di coltivazione principale tutta la superficie su cui era presente la consociazione. Così, ad esempio, se su una superficie di due ettari veniva praticata la coltivazione consociata dell'olivo e della vite e l'olivo rappresentava la coltivazione più importante, l'intera superficie di due ettari è stata attribuita all'olivo.

Nel caso in cui non era possibile stabilire una netta differenziazione dei valori della produzione annuale delle singole coltivazioni consociate, è stata considerata coltivazione principale quella che occupava il terreno per maggior tempo.

Nel caso di consociazione con coltivazioni legnose agrarie non ancora in produzione o in fase di produzione crescente, tali coltivazioni — ai fini della determinazione del carattere principale o secondario della coltivazione stessa — sono state considerate come se fossero già in piena produzione. Così, ad esempio, se su una superficie di un ettaro veniva praticata la coltivazione consociata della vite e dell'arancio e questa ultima coltivazione si trovava in fase di produzione crescente, quale produzione annuale dell'arancio è stata considerata quella che presumibilmente avrebbe fornito nella fase di produzione piena. Se il valore di tale produzione superava quello della vite è stata indicata « coltivazione principale » l'intera superficie di un ettaro in corrispondenza della voce « arancio »;

d) la coltivazione successiva od intercalare più importante dal punto di vista economico (valore della produzione annuale). Anche per tale coltivazione è stato considerato il dato globale della superficie investita. Così, ad esempio, se su una superficie di 0,75 ettari era stata praticata prima la coltivazione del frumento tenero e successivamente la coltivazione di un erbaio di granturco (mais da foraggio), e la coltivazione del frumento tenero rappresentava la coltivazione successiva più importante, l'intera superficie di 0,75 ettari è stata attribuita al frumento tenero.

Avuto riguardo alla *utilizzazione dei terreni per singole coltivazioni o per gruppi di coltivazioni* considerate nelle tavole, è da tener presente quanto segue:

a) *i seminativi* comprendono i terreni investiti a coltivazioni erbacee soggette all'avvicendamento (ad esclusione quindi dei prati permanenti e pascoli), nonchè i terreni a riposo (3);

(1) Si riportano qui di seguito alcuni fra i più noti tipi di consociazione tra piante erbacee: granturco con patate, con fagioli, con barbabietole; canapa da seme con granturco, con fagioli, con barbabietole, con zucche, meloni, ecc.; avena con rapa, con veccia, con fava; orzo con fava.

(2) Si riportano qui di seguito alcuni fra i più noti tipi di consociazione tra piante arborea e tra piante arboree ed erbacee: vite con olivo; fruttiferi con vite e con olivo; agrumi con olivo; agrumi con fruttiferi; olivo e vite con frumento; olivo e vite con fava; olivo e fruttiferi con leguminose da granella o da foraggio; vite con fagioli, con ortive; olivo con ortive; agrumi con ortive.

(3) Per terreni a riposo si intendono i terreni, lavorati o non, che entrano in avvicendamento, e sui quali non è stata praticata alcuna coltura nel corso dell'annata agraria di riferimento.

b) *le coltivazioni permanenti* comprendono i terreni investiti a coltivazioni legnose agrarie propriamente dette (fruttiferi, agrumi, vite, olivo, ecc.) nonchè i vivai (1), i castagneti da frutto e le pioppete fuori foresta;

c) *i prati permanenti e pascoli* comprendono anche gli incolti produttivi effettivamente utilizzati.

È da tenere presente, inoltre, che:

— sotto la voce *frumento* sono compresi sia il frumento duro, sia il frumento tenero;

— le *coltivazioni ortive* comprendono, oltre che le ortive propriamente dette (pomodori, peperoni, carote, ecc.) anche i legumi freschi, i meloni, le fragole nonchè gli orti familiari facenti parte dell'azienda. Sono state considerate sia le ortive in piena aria, sia quelle « protette » (in serra, tunnels, campane, ecc.);

— le *coltivazioni floreali* comprendono sia le coltivazioni in piena aria, sia quelle « protette ».

8. - **Bovini** — I dati sulla consistenza dei bovini fanno riferimento alla data del 25 ottobre 1970. Sono stati considerati tutti i capi di bestiame che a tale data si trovavano presso l'azienda sia se trattavasi di bestiame in dotazione dell'azienda, sia se trattavasi di bestiame affidato o allevato da essa.

Ai fini del censimento per *vacca* s'intende la bovina che ha già partorito almeno una volta; per *vacca da latte* si intende la vacca che per razza o attitudine è adibita esclusivamente o prevalentemente alla produzione di latte (ivi comprese le vacche da carne-latte).

9. - **Trattrici ed altre macchine agricole** — I dati fanno riferimento alle trattrici ed alle altre macchine (motocoltivatori, mietitrebbiatrici e macchine per la raccolta del foraggio) effettivamente utilizzate dall'azienda durante l'annata agraria 1969-70. In particolare, sono stati considerati *mezzi forniti da terzi* quelli forniti da imprese di esercizio e noleggio di macchine agricole per conto terzi, cioè i mezzi meccanici di proprietà di imprenditori di lavori agricoli o di altre imprese industriali.

I motocoltivatori comprendono anche le motoagricole, le motozappe, le motofresatrici e motofalciatrici.

Le macchine per la raccolta del foraggio sono costituite da raccogliatrici-trinciatrici e raccogliatrici-pessatrici.

10. - **Lavoro** — Le notizie fanno riferimento alle persone di 14 anni e più che hanno effettuato lavori agricoli nell'azienda durante l'annata agraria 1969-70, ad esclusione delle giornate di lavoro fornite da eventuale mano d'opera appartenente ad imprese di esercizio e noleggio di macchine agricole per conto terzi. Per lavori agricoli si intendono tutti i lavori che contribuiscono al conseguimento della produzione agricola, forestale e zootecnica, ivi compresi i lavori di organizzazione e di sorveglianza. Le giornate di lavoro sono riportate distintamente per categorie di manodopera.

Per una corretta interpretazione dei dati concernenti il lavoro è da tener presente quanto segue:

a) *Manodopera agricola*

Per quanto concerne il *conduttore*, i dati fanno riferimento alla persona che di fatto ha gestito l'azienda, che può anche non essere il capo famiglia in senso tradizionale. Per le aziende a colonia parziaria appoderata (mezzadria) i dati relativi al conduttore fanno riferimento al mezzadro; per le aziende gestite da una società di fatto o da una cooperativa o da altro tipo di società o da un Ente pubblico, i dati fanno riferimento ad una sola persona, e precisamente alla persona che si occupa della gestione corrente della azienda.

Per *familiari* del conduttore si intendono coloro che, essendo parenti o affini del conduttore dell'azienda (nel caso di colonia parziaria appoderata del mezzadro) e con esso generalmente coabitanti, *hanno prestato lavoro nell'azienda stessa* nel corso dell'annata agraria 1969-70. Nel caso di azienda gestita da una società di fatto o da una cooperativa o da un altro tipo di società, fra i familiari del conduttore sono considerati tutti i soci od i membri della cooperativa che hanno prestato attività lavorativa presso l'azienda.

Per *dirigenti ed impiegati* si intendono coloro che esercitano, contro retribuzione, rispettivamente funzioni direttive od esecutive (tecniche o amministrative) in un'azienda agricola, forestale e zootecnica.

Per *salariati fissi* si intendono i lavoratori agricoli la cui prestazione si svolge ininterrottamente per tutta la durata del rapporto presso la stessa azienda agricola fruendo dell'abitazione ed annessi e la cui retribuzione, riferita ad anno, viene corrisposta mensilmente, a norma dei contratti collettivi provinciali e delle consuetudini locali. Sono *assimilati* ai salariati fissi i lavoratori non agricoli che hanno prestato, in maniera continuativa, la loro opera nell'azienda (fabbrici, falegnami, meccanici, ecc.).

(1) Esclusi i vivai forestali destinati al fabbisogno aziendale.

Per *braccianti, giornalieri e simili* si intendono i lavoratori agricoli il cui rapporto di lavoro, a differenza di quello dei salariati fissi, è caratterizzato dalla precarietà e dalla saltuarietà di occupazione presso le varie aziende agricole, per l'esecuzione di lavori di breve durata o di carattere stagionale.

Per *coloni impropri* si intendono coloro che prestano lavoro manuale in un'azienda agricola, sulla base di pattuizioni particolari aventi in comune la natura associativa parziaria, ma caratterizzate da una diversità di contenuto per quanto riguarda le prestazioni di lavoro, i conferimenti delle scorte e la suddivisione delle spese e dei prodotti. Tra i coloni impropri sono compresi anche i compartecipanti, vale a dire quei lavoratori ai quali vengono affidati, nel corso di una annata agraria, tutti o soltanto una parte dei lavori che richiede una determinata coltivazione, ricevendo come compenso una quota parte del prodotto (la metà, un terzo, un quarto, ecc.).

b) *Volume di lavoro*

I dati sul volume di lavoro fanno riferimento alle *giornate complete* di lavoro prestate nell'azienda nel corso dell'annata 1969-70.

Una giornata di lavoro è considerata completa quando la durata del lavoro agricolo destinato alla azienda è stata di 8 ore o più. Così, ad esempio, se una persona ha lavorato 200 giorni in un anno con una media di 9 ore giornaliera, sono state considerate 200 giornate complete di lavoro; se invece il lavoro prestato giornalmente presso l'azienda ha avuto una durata inferiore ad 8 ore, l'ammontare complessivo delle ore di lavoro è stato convertito in giornate complete; così, ad esempio, se una persona ha lavorato 200 giorni con una media di 6 ore giornaliera, è stata effettuata la conversione di dette ore in giornate complete di lavoro di 8 ore, secondo il seguente procedimento:

$$\begin{aligned} \text{giorni } 200 \times 6 \text{ ore giornaliera} &= 1.200 \text{ ore complessive di lavoro,} \\ \text{ore } 1.200 : 8 \text{ (numero minimo di ore di una giornata completa di lavoro)} &= 150 \text{ giornate di lavoro.} \end{aligned}$$

11. - **Avvertenze particolari** — Nella Tav. 2 le aziende distribuite secondo il titolo di possesso dei terreni possono risultare inferiori a quelle riportate per il complesso delle aziende nella prima colonna della tavola stessa. Ciò in quanto: *a)* con riferimento alla superficie totale restano escluse le aziende senza terreno agrario (ad es.: allevamenti di suini annessi a caseifici, allevamenti intensivi di pollame); *b)* con riferimento alla superficie agricola utilizzata (SAU) restano escluse sia le aziende senza terreno agrario sia le aziende con superficie totale ma senza superficie agricola utilizzata (ad es.: aziende aventi tutti i terreni investiti a bosco).

Per quanto concerne, inoltre, le Tavv. 10, 11, 16, 20, 21 è da tener presente che, secondo i caratteri considerati, le aziende possono risultare ripetute tante volte quante sono i caratteri stessi. Così, ad esempio, con riferimento alle coltivazioni, se un'azienda ha praticato la coltivazione del frumento e delle foraggere avvicendate, tale azienda risulta ripetuta sia tra le aziende che hanno praticato la coltivazione del frumento, sia tra le aziende che hanno praticato le coltivazioni foraggere avvicendate.

Nelle Tavv. 8, 10, 11, 18, 20, 21 non sono comprese, per la natura dei caratteri considerati, le aziende senza terreno agrario.

Nelle Tavv. 3, 9 e 19 per « altre coltivazioni permanenti » si intendono i castagneti da frutto e i pioppi fuori foresta.

Nella Tav. 14 sono riportate le aziende secondo la distribuzione per età dei rispettivi conduttori. Al riguardo è da tenere presente che ad ogni azienda agricola corrisponde un conduttore il quale, convenzionalmente, è rappresentato da una sola persona fisica anche nel caso in cui il rischio della produzione è sopportato da una società, cooperativa, Ente pubblico, ecc. (in tali casi quale conduttore è stata considerata la persona che si occupava della gestione corrente dell'azienda).

Da quanto premesso consegue: *a)* che sono stati considerati quali conduttori di azienda non solo le persone che nel periodo 1° novembre 1969-31 ottobre 1970 hanno esercitato professionalmente, vale a dire in maniera esclusiva o prevalente, l'attività di conduzione dell'azienda agricola, ma anche le persone che hanno esercitato tale attività soltanto in forma sussidiaria ad altra svolta prevalentemente in settori non agricoli (ad esempio: operaio dell'industria che provvedeva ai lavori colturali di una sua piccola azienda, libero professionista o impiegato che era conduttore di azienda in economia o a colonia parziaria impropria) ed, infine, anche quelle persone che, pur essendo abitualmente in condizione non professionale (casalinghe, benestanti, ecc.), provvedevano, saltuariamente o marginalmente, alla gestione dell'azienda agricola; *b)* che non sempre il numero delle aziende può identificarsi col numero dei conduttori (intesi questi come persone fisiche distinte) in quanto, in taluni casi, più di una azienda può far capo ad uno stesso conduttore.

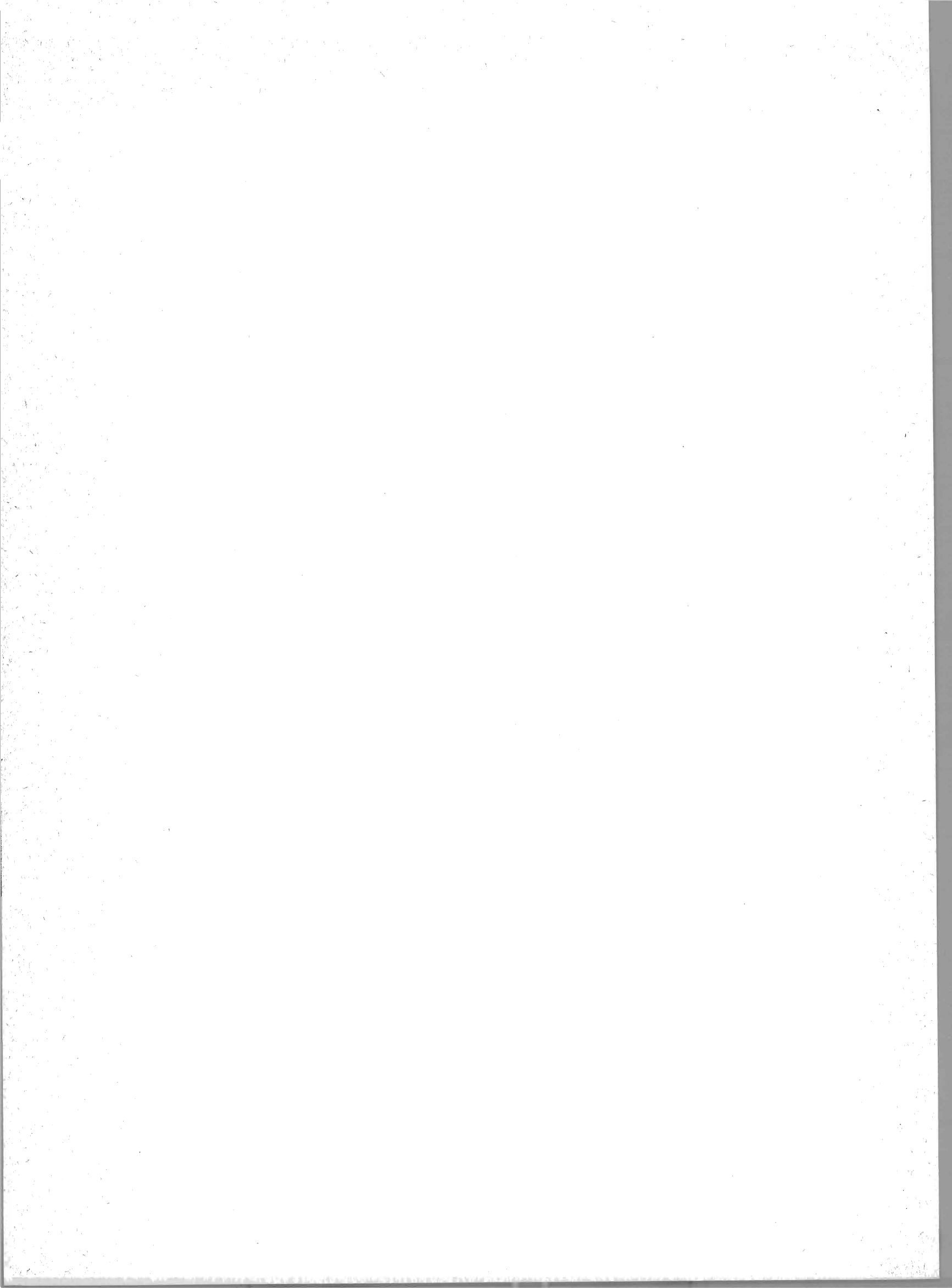
Nella Tav. 17 le due forme associative della conduzione delle aziende — a colonia parziaria appoderata (mezzadria) e altra forma di conduzione — sono state riunite nella unica voce *altre forme di conduzione*.

Nella Tav. 23 per « attività lavorativa extraziendale » si intende qualsiasi attività esercitata al di fuori dell'azienda che ha come corrispettivo un reddito o una retribuzione o un salario o un onorario, ecc. In particolare, con riferimento al conduttore per attività lavorativa esercitata presso altre aziende agricole si intende quella prestata, ad esempio, come bracciante, giornaliero o colono improprio; per attività lavorativa esercitata in altri settori si intende quella prestata presso aziende industriali, commerciali, ecc. (ad esempio: come operaio nella industria, come esercente di negozio o di pubblico esercizio, come libero professionista).

Per quanto riguarda, infine, i dati per Comune è da tener presente che essi si riferiscono al complesso delle aziende censite in ciascun Comune, e cioè alle aziende i cui terreni ricadevano tutti nel Comune di censimento, nonché alle aziende i cui terreni ricadevano in Comuni diversi, ma che avevano nel Comune di censimento il centro aziendale o la maggior parte dei terreni. Pertanto la superficie censita con riferimento ad un singolo Comune può risultare anche superiore alla superficie territoriale del Comune stesso.

Tutte le tavole del fascicolo, ad eccezione delle tavole introduttive, sono state riprodotte in « offset », vale a dire attraverso copia fotografica dei tabulati meccanografici provenienti direttamente dall'elaboratore elettronico.

TAVOLE INTRODUTTIVE



Tav. 1 — Aziende per forma di conduzione e classe di superficie totale

Superficie in ettari

CLASSI DI SUPERFICIE TOTALE	CONDUZIONE DIRETTA DEL COLTIVATORE		CONDUZIONE CON SALARIATI E/O COMPARTICIPANTI (in economia)		CONDUZIONE A COLONIA PARZIARIA APPODERATA (mezzadria)		ALTRA FORMA DI CONDUZIONE		TOTALE	
	Aziende	Superficie	Aziende	Superficie	Aziende	Superficie	Aziende	Superficie	Aziende	Superficie
SEZZA TERRENO AGRARIO	8	—	1	—	—	—	—	—	9	—
FINO A 1,00	1.627	636,85	4	2,98	1	1,00	5	1,51	1.637	642,34
1,01 — 2,00	401	583,55	3	5,40	11	16,37	1	1,90	416	607,22
2,01 — 3,00	206	515,29	2	5,30	5	14,60	1	2,50	214	537,69
3,01 — 5,00	254	1.004,95	1	3,17	6	24,10	1	4,00	262	1.036,22
5,01 — 10,00	314	2.257,68	2	13,25	4	29,60	—	—	320	2.300,53
10,01 — 20,00	173	2.308,83	2	21,30	—	—	—	—	175	2.330,13
20,01 — 30,00	31	736,00	—	—	—	—	—	—	31	736,00
30,01 — 50,00	12	452,34	1	50,00	—	—	—	—	13	502,34
50,01 — 100,00	3	193,36	2	122,97	—	—	—	—	5	316,33
OLTRE 100,00	—	—	4	3.203,01	—	—	—	—	4	3.203,01
TOTALE	3.029	8.688,85	22	3.427,38	27	85,67	8	9,91	3.086	12.211,81

Tav. 2 — Aziende per forma di conduzione e titolo di possesso dei terreni

Superficie in ettari

FORME DI CONDUZIONE	TOTALE			SOLO PROPRIETÀ		SOLO AFFITTO		PARTE IN PROPRIETÀ E PARTE IN AFFITTO				
	Aziende	Superficie		Aziende	Superficie	Aziende	Superficie	Aziende	Superficie			
		proprietà	affitto						Totale	proprietà	affitto	Totale
A - SUPERFICIE TOTALE												
CONDUZIONE DIRETTA DEL COLTIVATORE	3.029	8.290,00	398,85	8.688,85	2.677	7.703,71	170	193,74	174	586,29	205,11	791,40
CONDUZIONE CON SALARIATI E/O COMPARTICIPANTI	22	1.610,60	1.816,78	3.427,38	19	1.592,49	—	—	2	18,11	1.816,78	1.834,89
CONDUZIONE A COLONIA PARZIARIA APPODERATA	27	85,32	0,35	85,67	26	83,82	—	—	1	1,50	0,35	1,85
ALTRA FORMA DI CONDUZIONE	8	9,51	0,40	9,91	7	9,51	1	0,40	—	—	—	—
TOTALE	3.086	9.995,43	2.216,38	12.211,81	2.729	9.389,53	171	194,14	177	605,90	2.022,24	2.628,14
B - SUPERFICIE AGRICOLA UTILIZZATA (SAU)												
CONDUZIONE DIRETTA DEL COLTIVATORE	3.029	5.086,76	308,08	5.394,84	2.679	4.725,13	182	146,21	157	361,63	161,87	523,50
CONDUZIONE CON SALARIATI E/O COMPARTICIPANTI	22	710,93	1.702,25	2.413,18	17	696,21	—	—	1	14,72	1.702,25	1.716,97
CONDUZIONE A COLONIA PARZIARIA APPODERATA	27	64,54	0,32	64,86	26	63,14	—	—	1	1,40	0,32	1,72
ALTRA FORMA DI CONDUZIONE	8	5,98	0,40	6,38	7	5,98	1	0,40	—	—	—	—
TOTALE	3.086	5.868,21	2.011,05	7.879,26	2.729	5.490,46	183	146,61	159	377,75	1.864,44	2.242,19

Tav. 3 — Ripartizione della superficie aziendale secondo l'utilizzazione dei terreni, per classe di superficie totale
Superficie in ettari

CLASSI DI SUPERFICIE TOTALE <i>Ettari</i>	SUPERFICIE AGRICOLA UTILIZZATA (SAU)					SUPERFICIE A BOSCHI	ALTRA SUPERFICIE
	Seminativi	Coltivazioni permanenti		Prati permanent e pascoli	Totale		
		legnose agrarie	altre				
FINO A 1,00	140,11	189,00	0,10	150,65	479,86	58,86	103,62
1,01 - 2,00	78,88	88,62	—	221,49	388,99	113,53	104,70
2,01 - 3,00	56,59	50,37	—	231,61	338,57	115,25	83,87
3,01 - 5,00	63,21	54,00	—	526,55	643,76	234,86	157,60
5,01 - 10,00	141,95	73,14	—	1.181,60	1.396,69	614,24	289,60
10,01 - 20,00	147,57	75,09	—	1.207,10	1.429,76	709,34	191,03
20,01 - 30,00	35,17	10,40	—	407,72	453,29	238,60	44,11
30,01 - 50,00	27,59	9,57	—	243,49	280,65	168,61	53,08
50,01 - 100,00	9,74	6,50	—	77,44	93,68	212,78	9,87
OLTRE 100,00	—	4,00	1.699,97	670,04	2.374,01	594,45	234,55
TOTALE	700,81	560,69	1.700,07	4.917,69	7.879,26	3.060,52	1.272,03

Tav. 4 — Aziende con bovini, per forma di conduzione e numero di capi

NUMERO DI CAPI	CONDUZIONE DIRETTA DEL COLTIVATORE		CONDUZIONE CON SALARIATI E/O COMPARTICIPANTI (in economia)		CONDUZIONE A COLONIA PARZIARIA APPODERATA (mezzadria)		ALTRA FORMA DI CONDUZIONE		T O T A L E	
	Aziende	Capi	Aziende	Capi	Aziende	Capi	Aziende	Capi	Aziende	Capi
1 - 2	231	386	—	—	6	6	1	1	238	393
3 - 5	239	891	—	—	3	13	—	—	242	904
6 - 10	81	580	—	—	—	—	—	—	81	580
11 - 20	16	208	—	—	—	—	—	—	16	208
21 - 50	—	—	—	—	—	—	—	—	—	—
51 - 100	—	—	—	—	—	—	—	—	—	—
101 - 500	—	—	—	—	—	—	—	—	—	—
OLTRE 500	—	—	—	—	—	—	—	—	—	—
TOTALE	567	2.065	—	—	9	19	1	1	577	2.085

Tav. 5 — Giornate di lavoro prestate dalle varie categorie di manodopera agricola, per forma di conduzione delle aziende

FORME DI CONDUZIONE	AZIENDE	GIORNATE DI LAVORO PRESTATE DA						Totale
		Conduttori	Familiari del conduttore	Dirigenti e impiegati	Salariati fissi	Braccianti e giornalieri	Coloni impropri	
CONDUZIONE DIRETTA DEL COLTIVATORE	3.029	344.210	283.839	—	1.690	17.798	600	648.137
CONDUZIONE CON SALA- RIATI E/O COMPARTE- CIPANTI	22	697	8	2.330	7.137	6.070	—	16.242
CONDUZIONE A COLONIA PARZIARIA APPODERATA	27	7.410	3.310	—	—	74	—	10.794
ALTRA FORMA DI CON- DUZIONE	8	1.640	650	—	—	80	640	3.010
TOTALE	3.086	353.957	287.807	2.330	8.827	24.022	1.240	678.183

TAVOLE ANALITICHE

DATI PROVINCIALI

Tav. 6 — Aziende per forma di conduzione, classe di Superficie
TOTALE

FORME DI CONDUZIONE CLASSI DI SUPERFICIE TOTALE <i>Ettari</i>	T O T A L E				SOLO PROPRIETÀ	
	Aziende	Superficie			Aziende	Superficie
		proprietà	affitto	Totale		
CONDUZIONE DIRETTA DEL COLTIVATORE	3.029	8.290,00	398,85	8.688,85	2.677	7.703,71
SENZA TERRENO AGRARIO	8	-	-	-	-	-
FINO A 1,00	1.627	571,67	65,18	636,85	1.409	552,82
1,01 - 2,00	401	543,20	40,35	583,55	357	520,36
2,01 - 3,00	206	492,37	22,92	515,29	189	471,49
3,01 - 5,00	254	967,37	37,58	1.004,95	240	948,82
5,01 - 10,00	314	2.209,09	48,59	2.257,68	296	2.125,11
10,01 - 20,00	173	2.220,36	88,47	2.308,83	150	2.005,38
20,01 - 30,00	31	690,23	45,77	736,00	26	615,73
30,01 - 50,00	12	416,43	35,91	452,34	8	321,11
50,01 - 100,00	3	179,28	14,08	193,36	2	142,89
OLTRE 100,00	-	-	-	-	-	-
CONDUZIONE CON SALARIATI E/O PARTECIPANTI	22	1.610,60	1.816,78	3.427,38	19	1.592,49
SENZA TERRENO AGRARIO	1	-	-	-	-	-
FINO A 1,00	4	2,17	0,81	2,98	3	2,05
1,01 - 2,00	3	5,40	-	5,40	3	5,40
2,01 - 3,00	2	5,30	-	5,30	2	5,30
3,01 - 5,00	1	3,17	-	3,17	1	3,17
5,01 - 10,00	2	13,25	-	13,25	2	13,25
10,01 - 20,00	2	21,30	-	21,30	2	21,30
20,01 - 30,00	-	-	-	-	-	-
30,01 - 50,00	1	50,00	-	50,00	1	50,00
50,01 - 100,00	2	122,97	-	122,97	2	122,97
OLTRE 100,00	4	1.387,04	1.815,97	3.203,01	3	1.369,05
TOTALE CONDUZIONE DIRETTA E CONDUZIONE CON SALARIATI	3.051	9.900,60	2.215,63	12.116,23	2.696	9.296,20
SENZA TERRENO AGRARIO	9	-	-	-	-	-
FINO A 1,00	1.631	573,84	65,99	639,83	1.412	554,87
1,01 - 2,00	404	548,60	40,35	588,95	360	525,76
2,01 - 3,00	208	497,67	22,92	520,59	191	476,79
3,01 - 5,00	255	970,54	37,58	1.008,12	241	951,99
5,01 - 10,00	316	2.222,34	48,59	2.270,93	298	2.138,36
10,01 - 20,00	175	2.241,66	88,47	2.330,13	152	2.026,68
20,01 - 30,00	31	690,23	45,77	736,00	26	615,73
30,01 - 50,00	13	466,43	35,91	502,34	9	371,11
50,01 - 100,00	5	302,25	14,08	316,33	4	265,86
OLTRE 100,00	4	1.387,04	1.815,97	3.203,01	3	1.369,05
CONDUZIONE A COLONIA PARZIARIA APPODERATA	27	85,32	0,35	85,67	26	83,82
SENZA TERRENO AGRARIO	-	-	-	-	-	-
FINO A 1,00	1	1,00	-	1,00	1	1,00
1,01 - 2,00	11	16,02	0,35	16,37	10	14,52
2,01 - 3,00	5	14,60	-	14,60	5	14,60
3,01 - 5,00	6	24,10	-	24,10	6	24,10
5,01 - 10,00	4	29,60	-	29,60	4	29,60
10,01 - 20,00	-	-	-	-	-	-
20,01 - 30,00	-	-	-	-	-	-
30,01 - 50,00	-	-	-	-	-	-
50,01 - 100,00	-	-	-	-	-	-
OLTRE 100,00	-	-	-	-	-	-
ALTRA FORMA DI CONDUZIONE	8	9,51	0,40	9,91	7	9,51
SENZA TERRENO AGRARIO	-	-	-	-	-	-
FINO A 1,00	5	1,11	0,40	1,51	4	1,11
1,01 - 2,00	1	1,90	-	1,90	1	1,90
2,01 - 3,00	1	2,50	-	2,50	1	2,50
3,01 - 5,00	1	4,00	-	4,00	1	4,00
5,01 - 10,00	-	-	-	-	-	-
10,01 - 20,00	-	-	-	-	-	-
20,01 - 30,00	-	-	-	-	-	-
30,01 - 50,00	-	-	-	-	-	-
50,01 - 100,00	-	-	-	-	-	-
OLTRE 100,00	-	-	-	-	-	-
T O T A L E	3.086	9.995,43	2.216,38	12.211,81	2.729	9.389,53
SENZA TERRENO AGRARIO	9	-	-	-	-	-
FINO A 1,00	1.637	575,95	66,39	642,34	1.417	556,98
1,01 - 2,00	416	566,52	40,70	607,22	371	542,18
2,01 - 3,00	214	514,77	22,92	537,69	197	493,89
3,01 - 5,00	262	998,64	37,58	1.036,22	248	980,09
5,01 - 10,00	320	2.251,94	48,59	2.300,53	302	2.167,96
10,01 - 20,00	175	2.241,66	88,47	2.330,13	152	2.026,68
20,01 - 30,00	31	690,23	45,77	736,00	26	615,73
30,01 - 50,00	13	466,43	35,91	502,34	9	371,11
50,01 - 100,00	5	302,25	14,08	316,33	4	265,86
OLTRE 100,00	4	1.387,04	1.815,97	3.203,01	3	1.369,05

superficie totale e titolo di possesso della superficie totale

in ettari
(Collina)

SOLO AFFITTO		PARTE IN PROPRIETÀ E PARTE IN AFFITTO				FORME DI CONDUZIONE	
Aziende	Superficie	Aziende	Superficie			Ettari	CLASSI DI SUPERFICIE TOTALE
			proprietà	affitto	Totale		
170	193,74	174	586,29	205,11	791,40	CONDUZIONE DIRETTA DEL COLTIVATORE	
-	-	-	-	-	-	SENZA TERRENO AGRARIO	
134	42,02	84	18,85	23,16	42,01	FINO A 1,00	
19	27,09	25	22,84	13,26	36,10	1,01 - 2,00	
5	12,60	12	20,88	10,32	31,20	2,01 - 3,00	
6	24,49	8	18,55	13,09	31,64	3,01 - 5,00	
1	9,04	17	83,98	39,55	123,53	5,01 - 10,00	
4	55,80	19	214,98	32,67	247,65	10,01 - 20,00	
1	22,70	4	74,50	23,07	97,57	20,01 - 30,00	
-	-	4	95,32	35,91	131,23	30,01 - 50,00	
-	-	1	36,39	14,08	50,47	50,01 - 100,00	
-	-	-	-	-	-	OLTRE 100,00	
-	-	2	18,11	1.816,78	1.834,89	CONDUZIONE CON SALARIATI E/O CON- PARTECIPANTI	
-	-	-	-	-	-	SENZA TERRENO AGRARIO	
-	-	1	0,12	0,81	0,93	FINO A 1,00	
-	-	-	-	-	-	1,01 - 2,00	
-	-	-	-	-	-	2,01 - 3,00	
-	-	-	-	-	-	3,01 - 5,00	
-	-	-	-	-	-	5,01 - 10,00	
-	-	-	-	-	-	10,01 - 20,00	
-	-	-	-	-	-	20,01 - 30,00	
-	-	-	-	-	-	30,01 - 50,00	
-	-	-	-	-	-	50,01 - 100,00	
-	-	1	17,99	1.815,97	1.833,96	OLTRE 100,00	
170	193,74	176	604,40	2.021,89	2.626,29	TOTALE CONDUZIONE DIRETTA E CON- DUZIONE CON SALARIATI	
-	-	-	-	-	-	SENZA TERRENO AGRARIO	
134	42,02	85	18,97	23,97	42,94	FINO A 1,00	
19	27,09	25	22,84	13,26	36,10	1,01 - 2,00	
5	12,60	12	20,88	10,32	31,20	2,01 - 3,00	
6	24,49	8	18,55	13,09	31,64	3,01 - 5,00	
1	9,04	17	83,98	39,55	123,53	5,01 - 10,00	
4	55,80	19	214,98	32,67	247,65	10,01 - 20,00	
1	22,70	4	74,50	23,07	97,57	20,01 - 30,00	
-	-	4	95,32	35,91	131,23	30,01 - 50,00	
-	-	1	36,39	14,08	50,47	50,01 - 100,00	
-	-	1	17,99	1.815,97	1.833,96	OLTRE 100,00	
-	-	1	1,50	0,35	1,85	CONDUZIONE A COLOMIA PARZIARIA APPODERATA	
-	-	-	-	-	-	SENZA TERRENO AGRARIO	
-	-	1	1,50	0,35	1,85	FINO A 1,00	
-	-	-	-	-	-	1,01 - 2,00	
-	-	-	-	-	-	2,01 - 3,00	
-	-	-	-	-	-	3,01 - 5,00	
-	-	-	-	-	-	5,01 - 10,00	
-	-	-	-	-	-	10,01 - 20,00	
-	-	-	-	-	-	20,01 - 30,00	
-	-	-	-	-	-	30,01 - 50,00	
-	-	-	-	-	-	50,01 - 100,00	
-	-	-	-	-	-	OLTRE 100,00	
1	0,40	-	-	-	-	ALTRA FORMA DI CONDUZIONE	
-	-	-	-	-	-	SENZA TERRENO AGRARIO	
1	0,40	-	-	-	-	FINO A 1,00	
-	-	-	-	-	-	1,01 - 2,00	
-	-	-	-	-	-	2,01 - 3,00	
-	-	-	-	-	-	3,01 - 5,00	
-	-	-	-	-	-	5,01 - 10,00	
-	-	-	-	-	-	10,01 - 20,00	
-	-	-	-	-	-	20,01 - 30,00	
-	-	-	-	-	-	30,01 - 50,00	
-	-	-	-	-	-	50,01 - 100,00	
-	-	-	-	-	-	OLTRE 100,00	
171	194,14	177	605,90	2.022,24	2.628,14	T O T A L E	
-	-	-	-	-	-	SENZA TERRENO AGRARIO	
135	42,42	85	18,97	23,97	42,94	FINO A 1,00	
19	27,09	26	24,34	13,61	37,95	1,01 - 2,00	
5	12,60	12	20,88	10,32	31,20	2,01 - 3,00	
6	24,49	8	18,55	13,09	31,64	3,01 - 5,00	
1	9,04	17	83,98	39,55	123,53	5,01 - 10,00	
4	55,80	19	214,98	32,67	247,65	10,01 - 20,00	
1	22,70	4	74,50	23,07	97,57	20,01 - 30,00	
-	-	4	95,32	35,91	131,23	30,01 - 50,00	
-	-	1	36,39	14,08	50,47	50,01 - 100,00	
-	-	1	17,99	1.815,97	1.833,96	OLTRE 100,00	

Tav. 7 — Aziende per forma di conduzione, classe di superficie

Superficie

TOTALE

FORME DI CONDUZIONE CLASSI DI SUPERFICIE TOTALE <i>Etari</i>	T O T A L E				SOLO PROPRIETÀ	
	Aziende	Superficie agricola utilizzata (SAU)			Aziende	Superficie agricola utilizzata (SAU)
		proprietà	affitto	Totale		
CONDUZIONE DIRETTA DEL COLTIVATORE	3.029	5.086,76	308,08	5.394,84	2.679	4.725,13
SENZA TERRENO AGRARIO	8	-	-	-	-	-
FINO A 1,00	1.627	421,18	54,49	475,67	1.409	408,02
1,01 - 2,00	401	342,45	30,66	373,11	358	329,26
2,01 - 3,00	206	303,40	20,49	323,89	190	293,10
3,01 - 5,00	254	599,49	23,74	623,23	239	588,90
5,01 - 10,00	314	1.321,40	41,81	1.363,21	296	1.273,62
10,01 - 20,00	173	1.354,70	65,81	1.420,51	151	1.227,39
20,01 - 30,00	31	414,86	38,43	453,29	26	366,14
30,01 - 50,00	12	261,68	18,57	280,25	8	189,02
50,01 - 100,00	3	67,60	14,08	81,68	2	49,68
OLTRE 100,00	-	-	-	-	-	-
CONDUZIONE CON SALARIATI E/O COM- PARTECIPANTI	22	710,93	1.702,25	2.413,18	17	696,21
SENZA TERRENO AGRARIO	1	-	-	-	-	-
FINO A 1,00	4	1,91	-	1,91	3	1,91
1,01 - 2,00	3	2,88	-	2,88	3	2,88
2,01 - 3,00	2	1,11	-	1,11	2	1,11
3,01 - 5,00	1	1,00	-	1,00	1	1,00
5,01 - 10,00	2	10,62	-	10,62	2	10,62
10,01 - 20,00	2	9,25	-	9,25	2	9,25
20,01 - 30,00	-	-	-	-	-	-
30,01 - 50,00	1	0,40	-	0,40	1	0,40
50,01 - 100,00	2	12,00	-	12,00	1	12,00
OLTRE 100,00	4	671,76	1.702,25	2.374,01	2	657,04
TOTALE CONDUZIONE DIRETTA E CON- DUZIONE CON SALARIATI	3.051	5.797,69	2.010,33	7.808,02	2.696	5.421,34
SENZA TERRENO AGRARIO	9	-	-	-	-	-
FINO A 1,00	1.631	423,09	54,49	477,58	1.412	409,93
1,01 - 2,00	404	345,33	30,66	375,99	361	332,14
2,01 - 3,00	208	304,51	20,49	325,00	192	294,21
3,01 - 5,00	255	600,49	23,74	624,23	240	589,90
5,01 - 10,00	316	1.332,02	41,81	1.373,83	298	1.284,24
10,01 - 20,00	175	1.363,95	65,81	1.429,76	153	1.236,64
20,01 - 30,00	31	414,86	38,43	453,29	26	366,14
30,01 - 50,00	13	262,08	18,57	280,65	9	189,42
50,01 - 100,00	5	79,60	14,08	93,68	3	61,68
OLTRE 100,00	4	671,76	1.702,25	2.374,01	2	657,04
CONDUZIONE A COLONIA PARZIARIA APPORDERATA	27	64,54	0,32	64,86	26	63,14
SENZA TERRENO AGRARIO	-	-	-	-	-	-
FINO A 1,00	1	0,98	-	0,98	1	0,98
1,01 - 2,00	11	11,08	0,32	11,40	10	9,68
2,01 - 3,00	5	11,10	-	11,10	5	11,10
3,01 - 5,00	6	18,52	-	18,52	6	18,52
5,01 - 10,00	4	22,86	-	22,86	4	22,86
10,01 - 20,00	-	-	-	-	-	-
20,01 - 30,00	-	-	-	-	-	-
30,01 - 50,00	-	-	-	-	-	-
50,01 - 100,00	-	-	-	-	-	-
OLTRE 100,00	-	-	-	-	-	-
ALTRA FORMA DI CONDUZIONE	8	5,98	0,40	6,38	7	5,98
SENZA TERRENO AGRARIO	-	-	-	-	-	-
FINO A 1,00	5	0,90	0,40	1,30	4	0,90
1,01 - 2,00	1	1,60	-	1,60	1	1,60
2,01 - 3,00	1	2,47	-	2,47	1	2,47
3,01 - 5,00	1	1,01	-	1,01	1	1,01
5,01 - 10,00	-	-	-	-	-	-
10,01 - 20,00	-	-	-	-	-	-
20,01 - 30,00	-	-	-	-	-	-
30,01 - 50,00	-	-	-	-	-	-
50,01 - 100,00	-	-	-	-	-	-
OLTRE 100,00	-	-	-	-	-	-
T O T A L E	3.086	5.868,21	2.011,05	7.879,26	2.729	5.490,46
SENZA TERRENO AGRARIO	9	-	-	-	-	-
FINO A 1,00	1.637	424,97	54,89	479,86	1.417	411,81
1,01 - 2,00	416	358,01	30,98	388,99	372	343,42
2,01 - 3,00	214	318,08	20,49	338,57	198	307,78
3,01 - 5,00	262	620,02	23,74	643,76	247	609,43
5,01 - 10,00	320	1.354,88	41,81	1.396,69	302	1.307,10
10,01 - 20,00	175	1.363,95	65,81	1.429,76	153	1.236,64
20,01 - 30,00	31	414,86	38,43	453,29	26	366,14
30,01 - 50,00	13	262,08	18,57	280,65	9	189,42
50,01 - 100,00	5	79,60	14,08	93,68	3	61,68
OLTRE 100,00	4	671,76	1.702,25	2.374,01	2	657,04

totale e titolo di possesso della superficie agricola utilizzata (SAU)

in ettari
(Collina)

SOLO AFFITTO		PARTE IN PROPRIETÀ E PARTE IN AFFITTO				FORME DI CONDUZIONE	
Aziende	Superficie agricola utilizzata (SAU)	Aziende	Superficie agricola utilizzata (SAU)			CLASSI DI SUPERFICIE TOTALE	
			proprietà	affitto	Totale	Ettari	
182	146,21	157	361,63	161,87	523,50	CONDUZIONE DIRETTA DEL COLTIVATORE	
-	-	-	-	-	-	SENZA TERRENO AGRARIO	
143	34,14	74	13,16	20,35	33,51	FINO A 1,00	
20	19,28	23	13,19	11,38	24,57	1,01 - 2,00	
6	13,60	10	10,30	6,89	17,19	2,01 - 3,00	
7	14,58	7	10,59	9,16	19,75	3,01 - 5,00	
1	9,00	16	47,78	32,81	80,59	5,01 - 10,00	
4	34,21	18	127,31	31,60	158,91	10,01 - 20,00	
1	21,40	4	48,72	17,03	65,75	20,01 - 30,00	
-	-	4	72,66	18,57	91,23	30,01 - 50,00	
-	-	1	17,92	14,08	32,00	50,01 - 100,00	
-	-	-	-	-	-	OLTRE 100,00	
-	-	1	14,72	1.702,25	1.716,97	CONDUZIONE CON SALARIATI E/O CON-PARTECIPANTI	
-	-	-	-	-	-	SENZA TERRENO AGRARIO	
-	-	-	-	-	-	FINO A 1,00	
-	-	-	-	-	-	1,01 - 2,00	
-	-	-	-	-	-	2,01 - 3,00	
-	-	-	-	-	-	3,01 - 5,00	
-	-	-	-	-	-	5,01 - 10,00	
-	-	-	-	-	-	10,01 - 20,00	
-	-	-	-	-	-	20,01 - 30,00	
-	-	-	-	-	-	30,01 - 50,00	
-	-	-	-	-	-	50,01 - 100,00	
-	-	1	14,72	1.702,25	1.716,97	OLTRE 100,00	
182	146,21	158	376,35	1.864,12	2.240,47	TOTALE CONDUZIONE DIRETTA E CONDUZIONE CON SALARIATI	
-	-	-	-	-	-	SENZA TERRENO AGRARIO	
143	34,14	74	13,16	20,35	33,51	FINO A 1,00	
20	19,28	23	13,19	11,38	24,57	1,01 - 2,00	
6	13,60	10	10,30	6,89	17,19	2,01 - 3,00	
7	14,58	7	10,59	9,16	19,75	3,01 - 5,00	
1	9,00	16	47,78	32,81	80,59	5,01 - 10,00	
4	34,21	18	127,31	31,60	158,91	10,01 - 20,00	
1	21,40	4	48,72	17,03	65,75	20,01 - 30,00	
-	-	4	72,66	18,57	91,23	30,01 - 50,00	
-	-	1	17,92	14,08	32,00	50,01 - 100,00	
-	-	1	14,72	1.702,25	1.716,97	OLTRE 100,00	
-	-	1	1,40	0,32	1,72	CONDUZIONE A COLONIA PARZIARIA APPODERATA	
-	-	-	-	-	-	SENZA TERRENO AGRARIO	
-	-	-	-	-	-	FINO A 1,00	
-	-	1	1,40	0,32	1,72	1,01 - 2,00	
-	-	-	-	-	-	2,01 - 3,00	
-	-	-	-	-	-	3,01 - 5,00	
-	-	-	-	-	-	5,01 - 10,00	
-	-	-	-	-	-	10,01 - 20,00	
-	-	-	-	-	-	20,01 - 30,00	
-	-	-	-	-	-	30,01 - 50,00	
-	-	-	-	-	-	50,01 - 100,00	
-	-	-	-	-	-	OLTRE 100,00	
1	0,40	-	-	-	-	ALTRA FORMA DI CONDUZIONE	
-	-	-	-	-	-	SENZA TERRENO AGRARIO	
1	0,40	-	-	-	-	FINO A 1,00	
-	-	-	-	-	-	1,01 - 2,00	
-	-	-	-	-	-	2,01 - 3,00	
-	-	-	-	-	-	3,01 - 5,00	
-	-	-	-	-	-	5,01 - 10,00	
-	-	-	-	-	-	10,01 - 20,00	
-	-	-	-	-	-	20,01 - 30,00	
-	-	-	-	-	-	30,01 - 50,00	
-	-	-	-	-	-	50,01 - 100,00	
-	-	-	-	-	-	OLTRE 100,00	
183	146,61	159	377,75	1.864,44	2.242,19	T O T A L E	
-	-	-	-	-	-	SENZA TERRENO AGRARIO	
144	34,54	74	13,16	20,35	33,51	FINO A 1,00	
20	19,28	24	14,59	11,70	26,29	1,01 - 2,00	
6	13,60	10	10,30	6,89	17,19	2,01 - 3,00	
7	14,58	7	10,59	9,16	19,75	3,01 - 5,00	
1	9,00	16	47,78	32,81	80,59	5,01 - 10,00	
4	34,21	18	127,31	31,60	158,91	10,01 - 20,00	
1	21,40	4	48,72	17,03	65,75	20,01 - 30,00	
-	-	4	72,66	18,57	91,23	30,01 - 50,00	
-	-	1	17,92	14,08	32,00	50,01 - 100,00	
-	-	1	14,72	1.702,25	1.716,97	OLTRE 100,00	

Tav. 8 — Aziende per frammentazione in corpi di terreno

Superficie in ettari

CLASSI DI SUPERFICIE TOTALE <i>Ettari</i>	AZIENDE COSTITUITE DA UN UNICO CORPO		AZIENDE I CUI TERRENI SONO FRAMMENTATI IN CORPI						
			2 — 3		4 — 5		oltre 5		
			Aziende	Superficie	Aziende	Superficie	Aziende	Superficie	Aziende
CLASSI DI SUPERFICIE AGRICOLA UTILIZZATA <i>Ettari</i>									
FORME DI CONDUZIONE ZONE ALTIMETRICHE									
PER CLASSE DI SUPERFICIE TOTALE									
FINO A 1,00	819	237,18	550	241,07	179	100,41	89	63,68	
1,01 - 2,00	41	59,37	110	155,20	99	141,24	166	251,41	
2,01 - 3,00	20	51,02	36	89,03	45	112,85	113	284,79	
3,01 - 5,00	10	39,64	28	111,31	46	171,21	178	714,06	
5,01 - 10,00	3	23,00	15	110,86	31	214,45	271	1.952,22	
10,01 - 20,00	4	60,00	7	94,04	6	78,16	158	2.097,93	
20,01 - 30,00	2	44,70	-	-	1	23,12	28	668,18	
30,01 - 50,00	-	-	1	50,00	-	-	12	452,34	
50,01 - 100,00	2	126,80	-	-	-	-	3	189,53	
OLTRE 100,00	-	-	1	320,11	-	-	3	2.882,90	
T O T A L E	901	641,71	748	1.171,62	407	841,44	1.021	9.557,04	
PER CLASSE DI SUPERFICIE AGRICOLA UTILIZZATA									
FINO A 1,00	846	280,13	633	460,46	252	245,81	228	634,23	
1,01 - 2,00	27	54,54	73	145,09	85	193,24	193	564,30	
2,01 - 3,00	15	58,81	16	63,27	28	93,70	131	587,62	
3,01 - 5,00	4	29,73	12	55,75	25	132,70	185	1.164,70	
5,01 - 10,00	4	34,00	9	73,55	15	136,49	198	1.993,80	
10,01 - 20,00	4	161,80	4	53,39	1	16,38	70	1.342,01	
20,01 - 30,00	1	22,70	-	-	1	23,12	10	314,42	
30,01 - 50,00	-	-	-	-	-	-	4	203,96	
50,01 - 100,00	-	-	-	-	-	-	-	-	
OLTRE 100,00	-	-	1	320,11	-	-	2	2.752,00	
T O T A L E	901	641,71	748	1.171,62	407	841,44	1.021	9.557,04	
PER FORMA DI CONDUZIONE									
CONDUZIONE DIRETTA DEL COLTIVATORE	866	497,99	736	772,06	403	824,23	1.016	6.594,57	
-SU TERRENI IN PROPRIETA'	712	371,54	640	660,69	375	763,74	950	5.907,74	
-SU TERRENI IN AFFITTO	132	112,61	36	56,33	-	-	2	24,80	
-SU TERRENI PARTE IN PROPRIETA' E PARTE IN AFFITTO	22	13,84	60	55,04	28	60,49	64	662,03	
CONDUZIONE CON SALARIATI E/O COMPARTECIPANTI	8	69,05	6	386,41	2	9,45	5	2.962,47	
-SU TERRENI IN PROPRIETA'	8	69,05	5	385,48	2	9,45	4	1.128,51	
-SU TERRENI IN AFFITTO	-	-	-	-	-	-	-	-	
-SU TERRENI PARTE IN PROPRIETA' E PARTE IN AFFITTO	-	-	1	0,93	-	-	1	1.833,96	
TOTALE COND. DIRETTA E COND. CON SALARIATI E/O COMPARTECIPANTI	874	567,04	742	1.158,47	405	833,68	1.021	9.557,04	
-SU TERRENI IN PROPRIETA'	720	440,59	645	1.046,17	377	773,19	954	7.036,25	
-SU TERRENI IN AFFITTO	132	112,61	36	56,33	-	-	2	24,80	
-SU TERRENI PARTE IN PROPRIETA' E PARTE IN AFFITTO	22	13,84	61	55,97	28	60,49	65	2.495,99	
CONDUZIONE A COLONIA PARZIARIA APPODERATA	20	65,06	5	12,85	2	7,76	-	-	
ALTRA FORMA DI CONDUZIONE	7	9,61	1	0,30	-	-	-	-	
T O T A L E	901	641,71	748	1.171,62	407	841,44	1.021	9.557,04	
PER ZONA ALTIMETRICA									
MONTAGNA	-	-	-	-	-	-	-	-	
COLLINA	901	641,71	748	1.171,62	407	841,44	1.021	9.557,04	
PIANURA	-	-	-	-	-	-	-	-	
T O T A L E	901	641,71	748	1.171,62	407	841,44	1.021	9.557,04	

Tav. 9 — Ripartizione della superficie aziendale secondo l'utilizzazione dei terreni

Superficie in ettari

CLASSI DI SUPERFICIE TOTALE Ettari	SUPERFICIE AGRICOLA UTILIZZATA (SAU)					SUPERFICIE A BOSCHI	ALTRA SUPERFICIE
	CLASSI DI SUPERFICIE AGRICOLA UTILIZZATA Ettari	Seminativi	Coltivazioni permanenti		Prati permanent e pascoli		
			legnose agrarie	altre			
FORME DI CONDUZIONE ZONE ALTIMETRICHE							
PER CLASSE DI SUPERFICIE TOTALE							
FINO A 1,00	140,11	189,00	0,10	150,65	479,86	58,86	103,62
1,01 - 2,00	78,88	88,62	-	221,49	388,99	113,53	104,70
2,01 - 3,00	56,59	50,37	-	231,61	338,57	115,25	83,87
3,01 - 5,00	63,21	54,00	-	526,55	643,76	234,86	157,60
5,01 - 10,00	141,95	73,14	-	1.181,60	1.396,69	614,24	289,60
10,01 - 20,00	147,57	75,09	-	1.207,10	1.429,76	709,34	191,03
20,01 - 30,00	35,17	10,40	-	407,72	453,29	238,60	44,11
30,01 - 50,00	27,59	9,57	-	243,49	280,65	168,61	53,08
50,01 - 100,00	9,74	6,50	-	77,44	93,68	212,78	9,87
OLTRE 100,00	-	4,00	1.699,97	670,04	2.374,01	594,45	234,55
T O T A L E	700,81	560,69	1.700,07	4.917,69	7.879,26	3.060,52	1.272,03
PER CLASSE DI SUPERFICIE AGRICOLA UTILIZZATA							
FINO A 1,00	175,44	239,55	0,10	246,50	661,59	543,70	415,34
1,01 - 2,00	95,80	87,57	-	353,53	536,90	227,01	193,26
2,01 - 3,00	64,00	47,83	-	359,09	470,92	192,21	140,27
3,01 - 5,00	79,76	47,93	-	736,93	864,62	402,17	116,09
5,01 - 10,00	154,68	81,26	-	1.303,07	1.539,01	609,41	89,42
10,01 - 20,00	100,52	43,79	-	879,62	1.023,93	483,51	66,14
20,01 - 30,00	20,44	6,92	-	247,33	274,69	80,51	5,04
30,01 - 50,00	10,17	1,84	-	121,58	133,59	58,45	11,92
50,01 - 100,00	-	-	-	-	-	-	-
OLTRE 100,00	-	4,00	1.699,97	670,04	2.374,01	463,55	234,55
T O T A L E	700,81	560,69	1.700,07	4.917,69	7.879,26	3.060,52	1.272,03
PER FORMA DI CONDUZIONE							
CONDUZIONE DIRETTA DEL COLTIVATORE	664,26	502,44	0,10	4.228,04	5.394,84	2.300,68	993,33
-SU TERRENI IN PROPRIETA'	507,45	409,53	0,10	3.794,59	4.711,67	2.079,26	912,78
-SU TERRENI IN AFFITTO	51,33	42,60	-	45,53	139,46	17,53	36,75
-SU TERRENI PARTE IN PROPRIETA' E PARTE IN AFFITTO	105,48	50,31	-	387,92	543,71	203,89	43,80
CONDUZIONE CON SALARIATI E/O COMPARTICIPANTI	18,23	18,44	1.699,97	676,54	2.413,18	749,54	264,66
-SU TERRENI IN PROPRIETA'	18,23	14,44	-	663,54	696,21	749,00	147,28
-SU TERRENI IN AFFITTO	-	-	-	-	-	-	-
-SU TERRENI PARTE IN PROPRIETA' E PARTE IN AFFITTO	-	4,00	1.699,97	13,00	1.716,97	0,54	117,38
TOTALE COND. DIRETTA E COND. CON SALARIATI E/O COMPARTICIPANTI	682,49	520,88	1.700,07	4.904,58	7.808,02	3.050,22	1.257,99
-SU TERRENI IN PROPRIETA'	525,68	423,97	0,10	4.458,13	5.407,88	2.828,26	1.060,06
-SU TERRENI IN AFFITTO	51,33	42,60	-	45,53	139,46	17,53	36,75
-SU TERRENI PARTE IN PROPRIETA' E PARTE IN AFFITTO	105,48	54,31	1.699,97	400,92	2.260,68	204,43	161,18
CONDUZIONE A COLONIA PARZIARIA APPODERATA	16,16	36,34	-	12,36	64,86	9,87	10,94
ALTRA FORMA DI CONDUZIONE	2,16	3,47	-	0,75	6,38	0,43	3,10
T O T A L E	700,81	560,69	1.700,07	4.917,69	7.879,26	3.060,52	1.272,03
PER ZONA ALTIMETRICA							
MONTAGNA	-	-	-	-	-	-	-
COLLINA	700,81	560,69	1.700,07	4.917,69	7.879,26	3.060,52	1.272,03
PIANURA	-	-	-	-	-	-	-
T O T A L E	700,81	560,69	1.700,07	4.917,69	7.879,26	3.060,52	1.272,03

Tav. 10 — Aziende con seminativi, per principali coltivazioni

Superficie in ettari

CLASSI DI SUPERFICIE TOTALE <i>Ettari</i> CLASSI DI SUPERFICIE AGRICOLA UTILIZZATA <i>Ettari</i> FORME DI CONDUZIONE ZONE ALTIMETRICHE	C E R E A L I				COLTIVAZIONI ORTIVE		COLTIVAZIONI FORAGGERE AVVICENDATE	
	Totale		di cui frumento		Aziende	Superficie a coltivazioni ortive	Aziende	Superficie a coltivazioni foraggiere avvicendate
	Aziende	Superficie a cereali	Aziende	Superficie a frumento				
PER CLASSE DI SUPERFICIE TOTALE								
FINO A 1,00	38	3,05	11	0,63	1.089	94,06	50	9,01
1,01 - 2,00	22	3,31	1	0,20	295	36,30	38	8,41
2,01 - 3,00	14	3,64	2	0,15	140	18,57	23	7,86
3,01 - 5,00	17	2,73	7	0,91	180	19,27	44	13,31
5,01 - 10,00	49	10,39	21	4,77	233	20,93	122	58,37
10,01 - 20,00	31	7,74	9	3,00	134	18,71	122	84,51
20,01 - 30,00	11	7,69	5	3,00	26	2,84	26	18,61
30,01 - 50,00	5	3,15	4	1,70	11	1,64	9	18,30
50,01 - 100,00	1	1,50	1	1,00	1	0,04	2	7,75
OLTRE 100,00	-	-	-	-	-	-	-	-
T O T A L E	188	43,20	61	15,36	2.109	212,36	436	226,13
PER CLASSE DI SUPERFICIE AGRICOLA UTILIZZATA								
FINO A 1,00	48	4,52	14	0,95	1.292	110,27	73	14,16
1,01 - 2,00	35	4,85	7	0,74	273	38,06	56	14,00
2,01 - 3,00	15	4,15	4	0,50	129	21,25	36	10,43
3,01 - 5,00	25	4,42	12	2,37	168	13,91	74	30,24
5,01 - 10,00	35	8,28	9	2,65	172	18,76	126	76,62
10,01 - 20,00	24	12,28	11	5,70	61	8,54	60	60,68
20,01 - 30,00	4	2,70	2	1,15	11	1,25	8	12,75
30,01 - 50,00	2	2,00	2	1,30	3	0,32	3	7,25
50,01 - 100,00	-	-	-	-	-	-	-	-
OLTRE 100,00	-	-	-	-	-	-	-	-
T O T A L E	188	43,20	61	15,36	2.109	212,36	436	226,13
PER FORMA DI CONDUZIONE								
CONDUZIONE DIRETTA DEL COLTIVATORE	180	40,15	59	14,28	2.072	202,14	427	214,10
-SU TERRENI IN PROPRIETA'	140	27,57	45	9,16	1.785	150,05	367	157,70
-SU TERRENI IN AFFITTO	14	1,29	2	0,10	147	24,81	13	16,87
-SU TERRENI PARTE IN PROPRIETA' E PARTE IN AFFITTO	26	11,29	12	5,02	140	27,28	47	39,53
CONDUZIONE CON SALARIATI E/O COMPARTICIPANTI	1	2,00	1	1,00	9	2,32	2	9,00
-SU TERRENI IN PROPRIETA'	1	2,00	1	1,00	9	2,32	2	9,00
-SU TERRENI IN AFFITTO	-	-	-	-	-	-	-	-
-SU TERRENI PARTE IN PROPRIETA' E PARTE IN AFFITTO	-	-	-	-	-	-	-	-
TOTALE COND. DIRETTA E COND. CON SALARIATI E/O COMPARTICIPANTI	181	42,15	60	15,28	2.081	204,46	429	223,10
-SU TERRENI IN PROPRIETA'	141	29,57	46	10,16	1.794	152,37	369	166,70
-SU TERRENI IN AFFITTO	14	1,29	2	0,10	147	24,81	13	16,87
-SU TERRENI PARTE IN PROPRIETA' E PARTE IN AFFITTO	26	11,29	12	5,02	140	27,28	47	39,53
CONDUZIONE A COLONIA PARZIARIA APPODERATA	4	0,42	1	0,08	22	6,85	7	3,03
ALTRA FORMA DI CONDUZIONE	3	0,63	-	-	6	1,05	-	-
T O T A L E	188	43,20	61	15,36	2.109	212,36	436	226,13
PER ZONA ALTIMETRICA								
MONTAGNA	-	-	-	-	-	-	-	-
COLLINA	188	43,20	61	15,36	2.109	212,36	436	226,13
PIANURA	-	-	-	-	-	-	-	-
T O T A L E	188	43,20	61	15,36	2.109	212,36	436	226,13

Tav. 11 — Aziende con coltivazioni legnose agrarie, per principali coltivazioni

Superficie in ettari

CLASSI DI SUPERFICIE TOTALE Ettari CLASSI DI SUPERFICIE AGRICOLA UTILIZZATA Ettari FORME DI CONDUZIONE ZONE ALTIMETRICHE	VITE		OLIVO		AGRUMI		FRUTTIFERI	
	Aziende	Superficie a vite	Aziende	Superficie a olivo	Aziende	Superficie ad agrumi	Aziende	Superficie a fruttiferi
PER CLASSE DI SUPERFICIE TOTALE								
FINO A 1,00	1.150	182,31	22	1,40	-	-	94	4,38
1,01 - 2,00	290	79,77	24	2,18	-	-	40	6,21
2,01 - 3,00	131	47,11	8	0,45	-	-	14	2,64
3,01 - 5,00	119	49,64	6	0,93	-	-	17	3,25
5,01 - 10,00	172	66,11	9	5,22	-	-	12	1,63
10,01 - 20,00	129	73,16	2	0,38	-	-	13	1,55
20,01 - 30,00	28	10,16	-	-	-	-	4	0,24
30,01 - 50,00	12	9,18	-	-	-	-	6	0,39
50,01 - 100,00	3	6,50	-	-	-	-	-	-
OLTRE 100,00	1	4,00	-	-	-	-	-	-
T O T A L E	2.035	527,94	71	10,56	-	-	200	20,29
PER CLASSE DI SUPERFICIE AGRICOLA UTILIZZATA								
FINO A 1,00	1.361	229,03	30	2,12	-	-	117	7,39
1,01 - 2,00	247	79,34	22	1,87	-	-	36	5,86
2,01 - 3,00	103	43,23	8	1,03	-	-	10	3,43
3,01 - 5,00	101	46,74	4	0,49	-	-	6	0,55
5,01 - 10,00	150	75,01	6	4,87	-	-	16	1,28
10,01 - 20,00	59	42,17	1	0,18	-	-	10	1,44
20,01 - 30,00	10	6,65	-	-	-	-	4	0,27
30,01 - 50,00	3	1,77	-	-	-	-	1	0,07
50,01 - 100,00	-	-	-	-	-	-	-	-
OLTRE 100,00	1	4,00	-	-	-	-	-	-
T O T A L E	2.035	527,94	71	10,56	-	-	200	20,29
PER FORMA DI CONDUZIONE								
CONDUZIONE DIRETTA DEL COLTIVATORE	1.990	472,72	68	10,16	-	-	185	17,88
-SU TERRENI IN PROPRIETA'	1.741	387,37	62	9,53	-	-	139	11,48
-SU TERRENI IN AFFITTO	113	39,80	1	0,01	-	-	24	2,46
-SU TERRENI PARTE IN PROPRIETA' E PARTE IN AFFITTO	136	45,55	5	0,62	-	-	22	3,94
CONDUZIONE CON SALARIATI E/O COMPARTICIPANTI	13	18,37	-	-	-	-	2	0,07
-SU TERRENI IN PROPRIETA'	12	18,37	-	-	-	-	2	0,07
-SU TERRENI IN AFFITTO	-	-	-	-	-	-	-	-
-SU TERRENI PARTE IN PROPRIETA' E PARTE IN AFFITTO	1	4,00	-	-	-	-	-	-
TOTALE COND. DIRETTA E COND. CON SALARIATI E/O COMPARTICIPANTI	2.003	491,09	68	10,16	-	-	187	17,95
-SU TERRENI IN PROPRIETA'	1.753	401,74	62	9,53	-	-	141	11,55
-SU TERRENI IN AFFITTO	113	39,80	1	0,01	-	-	24	2,46
-SU TERRENI PARTE IN PROPRIETA' E PARTE IN AFFITTO	137	49,55	5	0,62	-	-	22	3,94
CONDUZIONE A COLONIA PARZIARIA APPODERATA	26	33,49	3	0,40	-	-	11	2,23
ALTRA FORMA DI CONDUZIONE	6	3,36	-	-	-	-	2	0,11
T O T A L E	2.035	527,94	71	10,56	-	-	200	20,29
PER ZONA ALTIMETRICA								
MONTAGNA	-	-	-	-	-	-	-	-
COLLINA	2.035	527,94	71	10,56	-	-	200	20,29
PIANURA	-	-	-	-	-	-	-	-
T O T A L E	2.035	527,94	71	10,56	-	-	200	20,29

Tav. 12 — Aziende con bovini,

CLASSI DI SUPERFICIE TOTALE Ettari	N U M E R O									
	1 — 2		3 — 5		6 — 10		11 — 20		21 — 50	
	Aziende	Capi	Aziende	Capi	Aziende	Capi	Aziende	Capi	Aziende	Capi
CLASSI DI SUPERFICIE AGRICOLA UTILIZZATA Ettari										
FORME DI CONDUZIONE										
ZONE ALTIMETRICHE										
PER CLASSE DI SUPERFICIE TOTALE										
SENZA TERRENO AGRARIO	1	2	-	-	-	-	1	18	-	-
FINO A 1,00	27	42	15	57	3	26	1	14	-	-
1,01 - 2,00	41	62	13	46	1	6	-	-	-	-
2,01 - 3,00	25	37	28	104	-	-	-	-	-	-
3,01 - 5,00	53	87	32	113	9	59	1	14	-	-
5,01 - 10,00	60	103	69	257	32	230	1	12	-	-
10,01 - 20,00	27	53	74	283	19	133	4	45	-	-
20,01 - 30,00	3	5	10	41	9	67	4	51	-	-
30,01 - 50,00	1	2	1	3	7	53	3	43	-	-
50,01 - 100,00	-	-	-	-	1	6	1	11	-	-
OLTRE 100,00	-	-	-	-	-	-	-	-	-	-
T O T A L E	238	393	242	904	81	580	16	208	-	-
PER CLASSE DI SUPERF. AGRI. UTILIZ.										
SENZA SUP. AGRI. UTILIZZATA	1	2	-	-	-	-	1	18	-	-
FINO A 1,00	46	69	22	81	5	39	1	14	-	-
1,01 - 2,00	65	103	26	95	6	47	-	-	-	-
2,01 - 3,00	32	53	28	99	5	35	1	14	-	-
3,01 - 5,00	47	79	44	159	18	123	1	12	-	-
5,01 - 10,00	39	72	90	341	22	152	-	-	-	-
10,01 - 20,00	7	13	31	124	18	138	7	83	-	-
20,01 - 30,00	-	-	1	5	6	40	3	43	-	-
30,01 - 50,00	1	2	-	-	1	6	2	24	-	-
50,01 - 100,00	-	-	-	-	-	-	-	-	-	-
OLTRE 100,00	-	-	-	-	-	-	-	-	-	-
T O T A L E	238	393	242	904	81	580	16	208	-	-
PER FORMA DI CONDUZIONE										
CONDUZIONE DIRETTA DEL COLTIVATORE	231	386	239	891	81	580	16	208	-	-
-SU TERRENI IN PROPRIETA'	209	353	210	777	66	469	10	129	-	-
-SU TERRENI IN AFFITTO	5	5	4	14	2	16	-	-	-	-
-SU TERRENI PARTE IN PROPRIETA' E PARTE IN AFFITTO	16	26	25	100	13	95	5	61	-	-
COND. CON SALARIATI E/O COMPART.	-	-	-	-	-	-	-	-	-	-
-SU TERRENI IN PROPRIETA'	-	-	-	-	-	-	-	-	-	-
-SU TERRENI IN AFFITTO	-	-	-	-	-	-	-	-	-	-
-SU TERRENI PARTE IN PROPRIETA' E PARTE IN AFFITTO	-	-	-	-	-	-	-	-	-	-
TOTALE COND. DIRETTA E COND. CON SALARIATI E/O COMPARTICIPANTI	231	386	239	891	81	580	16	208	-	-
-SU TERRENI IN PROPRIETA'	209	353	210	777	66	469	10	129	-	-
-SU TERRENI IN AFFITTO	5	5	4	14	2	16	-	-	-	-
-SU TERRENI PARTE IN PROPRIETA' E PARTE IN AFFITTO	16	26	25	100	13	95	5	61	-	-
COND. A COLONIA PARZIARIA APPODERATA	6	6	3	13	-	-	-	-	-	-
ALTRA FORMA DI CONDUZIONE	1	1	-	-	-	-	-	-	-	-
T O T A L E	238	393	242	904	81	580	16	208	-	-
PER ZONA ALTIMETRICA										
MONTAGNA	-	-	-	-	-	-	-	-	-	-
COLLINA	238	393	242	904	81	580	16	208	-	-
PIANURA	-	-	-	-	-	-	-	-	-	-
T O T A L E	238	393	242	904	81	580	16	208	-	-

per numero di capi

D I C A P I

51 — 100		101 — 500		oltre 500		Totale			
Aziende	Capi	Aziende	Capi	Aziende	Capi	Aziende	Capi		
							Totale	di cui	
							vacche	vacche da latte	
-	-	-	-	-	-	2	20	20	20
-	-	-	-	-	-	46	139	100	98
-	-	-	-	-	-	55	114	73	73
-	-	-	-	-	-	53	141	87	87
-	-	-	-	-	-	95	273	179	179
-	-	-	-	-	-	162	602	396	386
-	-	-	-	-	-	124	514	332	330
-	-	-	-	-	-	26	164	100	92
-	-	-	-	-	-	12	101	59	59
-	-	-	-	-	-	2	17	12	12
-	-	-	-	-	-	-	-	-	-
-	-	-	-	-	-	577	2.085	1.358	1.336
-	-	-	-	-	-	2	20	20	20
-	-	-	-	-	-	74	203	140	138
-	-	-	-	-	-	97	245	153	153
-	-	-	-	-	-	66	201	135	135
-	-	-	-	-	-	110	373	237	231
-	-	-	-	-	-	151	565	360	354
-	-	-	-	-	-	63	358	242	234
-	-	-	-	-	-	10	88	50	50
-	-	-	-	-	-	4	32	21	21
-	-	-	-	-	-	-	-	-	-
-	-	-	-	-	-	-	-	-	-
-	-	-	-	-	-	577	2.085	1.358	1.336
-	-	-	-	-	-	567	2.065	1.344	1.322
-	-	-	-	-	-	495	1.728	1.117	1.095
-	-	-	-	-	-	11	35	27	27
-	-	-	-	-	-	59	282	180	180
-	-	-	-	-	-	-	-	-	-
-	-	-	-	-	-	-	-	-	-
-	-	-	-	-	-	-	-	-	-
-	-	-	-	-	-	567	2.065	1.344	1.322
-	-	-	-	-	-	495	1.728	1.117	1.095
-	-	-	-	-	-	11	35	27	27
-	-	-	-	-	-	59	282	180	180
-	-	-	-	-	-	9	19	14	14
-	-	-	-	-	-	1	1	-	-
-	-	-	-	-	-	577	2.085	1.358	1.336
-	-	-	-	-	-	-	-	-	-
-	-	-	-	-	-	577	2.085	1.358	1.336
-	-	-	-	-	-	-	-	-	-
-	-	-	-	-	-	577	2.085	1.358	1.336

CLASSI DI SUPERFICIE TOTALE
EttariCLASSI DI SUPERFICIE AGRICOLA
UTILIZZATA
EttariFORME DI CONDUZIONE
ZONE ALTIMETRICHE

PER CLASSE DI SUPERFICIE TOTALE

SENZA TERRENO AGRARIO

FINO A 1,00

1,01 - 2,00

2,01 - 3,00

3,01 - 5,00

5,01 - 10,00

10,01 - 20,00

20,01 - 30,00

30,01 - 50,00

50,01 - 100,00

OLTRE 100,00

T O T A L E

PER CLASSE DI SUPERF. AGR. UTILIZ.

SENZA SUP. AGR. UTILIZZATA

FINO A 1,00

1,01 - 2,00

2,01 - 3,00

3,01 - 5,00

5,01 - 10,00

10,01 - 20,00

20,01 - 30,00

30,01 - 50,00

50,01 - 100,00

OLTRE 100,00

T O T A L E

PER FORMA DI CONDUZIONE

CONDUZIONE DIRETTA DEL COLTIVATORE

-SU TERRENI IN PROPRIETA'

-SU TERRENI IN AFFITTO

-SU TERRENI PARTE IN PROPRIETA'
E PARTE IN AFFITTO

COND. CON SALARIATI E/O COMPART.

-SU TERRENI IN PROPRIETA'

-SU TERRENI IN AFFITTO

-SU TERRENI PARTE IN PROPRIETA'
E PARTE IN AFFITTOTOTALE COND. DIRETTA E COND. CON
SALARIATI E/O COMPARTICIPANTI

-SU TERRENI IN PROPRIETA'

-SU TERRENI IN AFFITTO

-SU TERRENI PARTE IN PROPRIETA'
E PARTE IN AFFITTO

COND. A COLONIA PARZIARIA APPODERATA

ALTRA FORMA DI CONDUZIONE

T O T A L E

PER ZONA ALTIMETRICA

MONTAGNA

COLLINA

PIANURA

T O T A L E

Tav. 13 — Giornate di lavoro prestate dalle varie categorie di manodopera agricola

CLASSI DI SUPERFICIE TOTALE <i>Ettari</i>	AZIENDE	GIORNATE DI LAVORO PRESTATE DA						Totale
		Conduttori	Famillari del conduttore	Dirigenti e impiegati	Salariati fissi	Braccianti e giornalieri	Coloni impropri	
CLASSI DI SUPERFICIE AGRICOLA UTILIZZATA <i>Ettari</i>								
FORME DI CONDUZIONE ZONE ALTIMETRICHE								
PER CLASSE DI SUPERFICIE TOTALE								
SENZA TERRENO AGRARIO	9	1.167	350	370	1.827	1	-	3.715
FINO A 1,00	1.637	157.490	83.144	40	2.100	8.227	400	251.401
1,01 - 2,00	416	46.096	33.152	-	910	3.950	80	84.188
2,01 - 3,00	214	24.407	18.927	-	300	1.285	380	45.299
3,01 - 5,00	262	33.482	31.683	-	300	1.401	80	66.946
5,01 - 10,00	320	47.884	56.707	-	2.100	1.845	300	108.836
10,01 - 20,00	175	33.207	47.687	-	450	2.383	-	83.727
20,01 - 30,00	31	5.535	8.085	-	-	120	-	13.740
30,01 - 50,00	13	3.652	6.342	-	-	30	-	10.024
50,01 - 100,00	5	710	1.730	420	-	780	-	3.640
OLTRE 100,00	4	327	-	1.500	840	4.000	-	6.667
T O T A L E	3.086	353.957	287.807	2.330	8.827	24.022	1.240	678.183
PER CLASSE DI SUPERF. AGR. UTILIZ.								
SENZA SUP. AGR. UTILIZZATA	15	1.264	350	530	2.627	421	-	5.192
FINO A 1,00	1.953	186.722	102.098	-	1.870	10.062	700	301.452
1,01 - 2,00	378	48.678	39.538	-	640	2.834	160	91.850
2,01 - 3,00	190	26.121	25.621	-	450	2.043	380	54.615
3,01 - 5,00	226	31.369	38.514	-	2.400	1.137	-	73.420
5,01 - 10,00	226	39.382	50.325	-	-	2.350	-	92.057
10,01 - 20,00	79	15.669	24.426	300	-	1.165	-	41.560
20,01 - 30,00	12	3.245	4.805	-	-	10	-	8.060
30,01 - 50,00	4	1.192	2.130	-	-	-	-	3.322
50,01 - 100,00	-	-	-	-	-	-	-	-
OLTRE 100,00	3	315	-	1.500	840	4.000	-	6.655
T O T A L E	3.086	353.957	287.807	2.330	8.827	24.022	1.240	678.183
PER FORMA DI CONDUZIONE								
CONDUZIONE DIRETTA DEL COLTIVATORE	3.029	344.210	283.839	-	1.690	17.798	600	648.137
-SU TERRENI IN PROPRIETA'	2.677	288.859	237.405	-	1.690	15.591	600	544.145
-SU TERRENI IN AFFITTO	170	22.975	15.025	-	-	768	-	38.768
-SU TERRENI PARTE IN PROPRIETA' E PARTE IN AFFITTO	174	31.211	31.059	-	-	1.438	-	63.708
COND. CON SALARIATI E/O COMPART.	22	697	8	2.330	7.137	6.070	-	16.242
-SU TERRENI IN PROPRIETA'	19	380	8	420	3.670	1.770	-	6.248
-SU TERRENI IN AFFITTO	-	-	-	-	-	-	-	-
-SU TERRENI PARTE IN PROPRIETA' E PARTE IN AFFITTO	2	315	-	1.540	1.640	4.300	-	7.795
TOTALE COND. DIRETTA E COND. CON SALARIATI E/O COMPARTICIPANTI	3.051	344.907	283.847	2.330	8.827	23.868	600	664.379
-SU TERRENI IN PROPRIETA'	2.696	289.239	237.413	420	5.360	17.361	600	550.393
-SU TERRENI IN AFFITTO	170	22.975	15.025	-	-	768	-	38.768
-SU TERRENI PARTE IN PROPRIETA' E PARTE IN AFFITTO	176	31.526	31.059	1.540	1.640	5.738	-	71.503
COND. A COLONIA PARZIARIA APPODERATA	27	7.410	3.310	-	-	74	-	10.794
ALTRA FORMA DI CONDUZIONE	8	1.640	650	-	-	80	640	3.010
T O T A L E	3.086	353.957	287.807	2.330	8.827	24.022	1.240	678.183
PER ZONA ALTIMETRICA								
MONTAGNA	-	-	-	-	-	-	-	-
COLLINA	3.086	353.957	287.807	2.330	8.827	24.022	1.240	678.183
PIANURA	-	-	-	-	-	-	-	-
T O T A L E	3.086	353.957	287.807	2.330	8.827	24.022	1.240	678.183

Tav. 14 — Aziende secondo la classe di età del conduttore

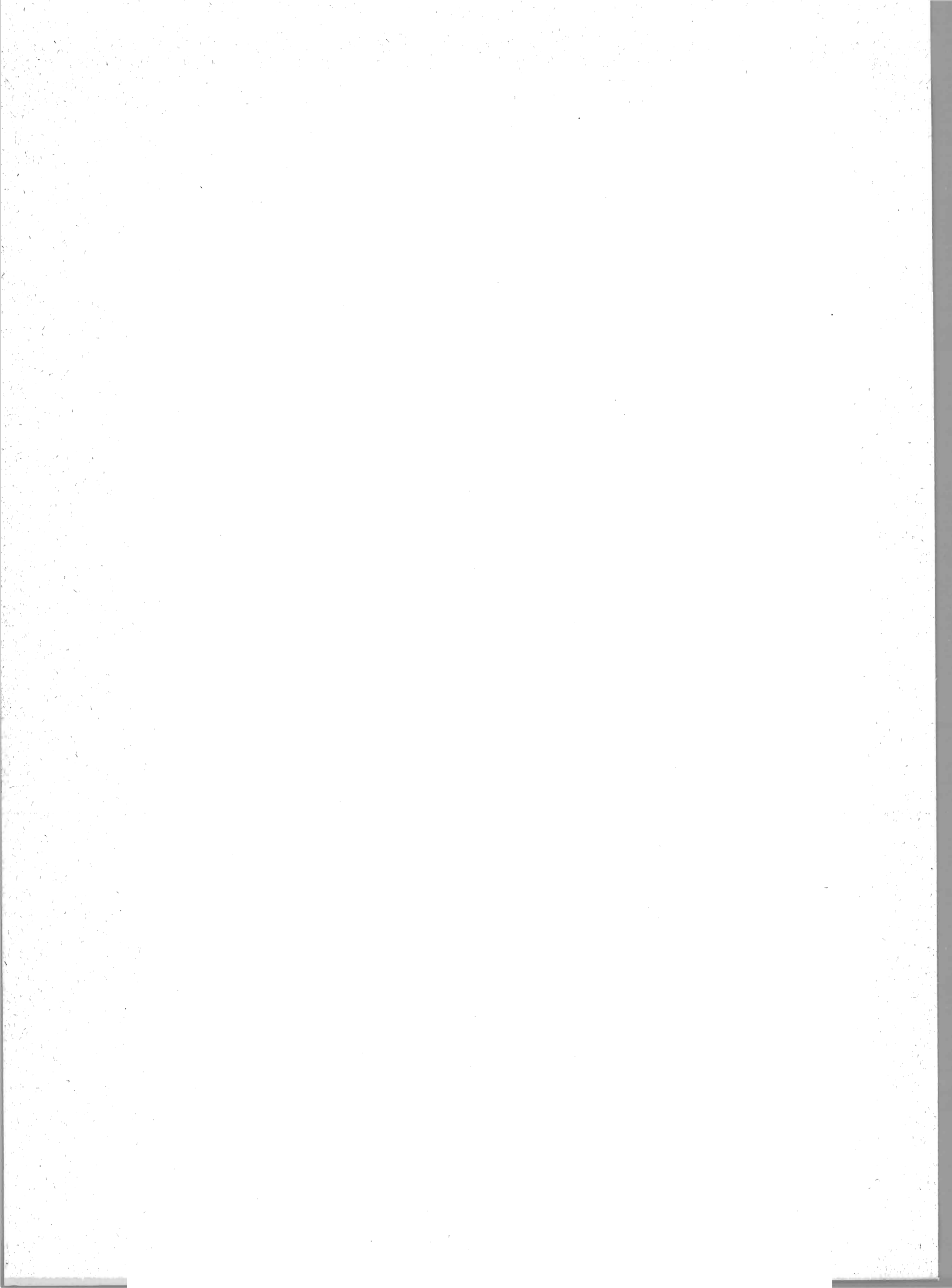
CLASSI DI SUPERFICIE TOTALE <i>Ettari</i>	CLASSI DI ETÀ DEL CONDUTTORE (anni)							
	14 — 34	35 — 40	41 — 45	46 — 50	51 — 55	56 — 60	61 — 65	oltre 65
CLASSI DI SUPERFICIE AGRICOLA UTILIZZATA <i>Ettari</i>								
FORME DI CONDUZIONE								
ZONE ALTIMETRICHE								
PER CLASSE DI SUPERFICIE TOTALE								
SENZA TERRENO AGRARIO	1	-	1	5	-	-	1	1
FINO A 1,00	63	93	136	191	119	287	303	445
1,01 - 2,00	12	27	26	48	44	75	71	113
2,01 - 3,00	10	10	7	39	15	44	37	52
3,01 - 5,00	8	18	27	23	17	49	44	76
5,01 - 10,00	19	25	35	42	17	56	46	80
10,01 - 20,00	11	16	12	22	11	22	37	44
20,01 - 30,00	1	4	3	4	4	1	4	10
30,01 - 50,00	-	-	2	1	1	4	1	4
50,01 - 100,00	1	-	-	1	1	1	-	1
OLTRE 100,00	-	-	-	3	1	-	-	-
T O T A L E	126	193	249	379	230	539	544	826
PER CLASSE DI SUPERF. AGRI. UTILIZ.								
SENZA SUP. AGRI. UTILIZZATA	1	1	2	5	3	1	1	1
FINO A 1,00	72	107	157	226	141	353	358	539
1,01 - 2,00	14	29	22	50	37	64	60	102
2,01 - 3,00	9	14	11	31	14	37	35	39
3,01 - 5,00	13	18	27	19	14	39	30	66
5,01 - 10,00	12	16	22	35	13	31	47	50
10,01 - 20,00	4	8	7	8	5	11	11	25
20,01 - 30,00	-	-	1	1	3	3	1	3
30,01 - 50,00	1	-	-	1	-	-	1	1
50,01 - 100,00	-	-	-	-	-	-	-	-
OLTRE 100,00	-	-	-	3	-	-	-	-
T O T A L E	126	193	249	379	230	539	544	826
PER FORMA DI CONDUZIONE								
CONDUZIONE DIRETTA DEL COLTIVATORE	124	190	246	370	223	524	535	817
-SU TERRENI IN PROPRIETA'	103	160	214	328	193	448	474	757
-SU TERRENI IN AFFITTO	11	21	16	12	14	37	31	28
-SU TERRENI PARTE IN PROPRIETA' E PARTE IN AFFITTO	10	9	15	25	16	39	29	31
COND. CON SALARIATI E/O COMPART.	1	1	-	5	5	5	2	3
-SU TERRENI IN PROPRIETA'	-	1	-	4	4	5	2	3
-SU TERRENI IN AFFITTO	-	-	-	-	-	-	-	-
-SU TERRENI PARTE IN PROPRIETA' E PARTE IN AFFITTO	-	-	-	1	1	-	-	-
TOTALE COND. DIRETTA E COND. CON SALARIATI E/O COMPARTICIPANTI	125	191	246	375	228	529	537	820
-SU TERRENI IN PROPRIETA'	103	161	214	332	197	453	476	760
-SU TERRENI IN AFFITTO	11	21	16	12	14	37	31	28
-SU TERRENI PARTE IN PROPRIETA' E PARTE IN AFFITTO	10	9	15	26	17	39	29	31
COND. A COLONIA PARZIARIA APPODERATA	1	2	2	3	1	6	7	5
ALTRA FORMA DI CONDUZIONE	-	-	1	1	1	4	-	1
T O T A L E	126	193	249	379	230	539	544	826
PER ZONA ALTIMETRICA								
MONTAGNA	-	-	-	-	-	-	-	-
COLLINA	126	193	249	379	230	539	544	826
PIANURA	-	-	-	-	-	-	-	-
T O T A L E	126	193	249	379	230	539	544	826

Tav. 15 — Aziende a conduzione diretta del coltivatore che impiegano anche giornate lavorative di manodopera salariata

CLASSI DI SUPERFICIE TOTALE Ectari	AZIENDE CHE IMPIEGANO GIORNATE DI LAVORO DI MANODOPERA SALARIATA							
	Fino al 33 %		dal 34 % al 50 %		dal 51 % al 67 %		oltre il 67 %	
	Aziende	Giornate di lavoro	Aziende	Giornate di lavoro	Aziende	Giornate di lavoro	Aziende	Giornate di lavoro
PER CLASSE DI SUPERFICIE TOTALE								
SENZA TERRENO AGRARIO	1	31	-	-	-	-	-	-
FINO A 1,00	296	50.395	25	4.212	10	880	17	1.678
1,01 - 2,00	96	21.797	7	1.663	4	2.025	7	373
2,01 - 3,00	43	10.623	3	180	5	305	3	82
3,01 - 5,00	47	12.705	7	2.020	-	-	2	300
5,01 - 10,00	39	13.263	2	90	2	330	3	575
10,01 - 20,00	17	8.807	1	2.120	1	15	2	1.164
20,01 - 30,00	4	980	-	-	-	-	-	-
30,01 - 50,00	2	1.370	-	-	-	-	-	-
50,01 - 100,00	-	-	-	-	-	-	-	-
OLTRE 100,00	-	-	-	-	-	-	-	-
T O T A L E	545	119.971	45	10.285	22	3.555	34	4.172
PER CLASSE DI SUPERF. AGR. UTILIZ.								
SENZA SUP. AGR. UTILIZZATA	1	31	-	-	-	-	-	-
FINO A 1,00	367	64.219	31	5.120	15	1.215	22	1.949
1,01 - 2,00	82	19.205	3	800	4	1.995	7	334
2,01 - 3,00	32	10.526	8	2.615	-	-	2	570
3,01 - 5,00	27	9.491	3	1.750	2	330	-	-
5,01 - 10,00	25	10.454	-	-	-	-	2	1.179
10,01 - 20,00	10	5.335	-	-	1	15	1	140
20,01 - 30,00	1	710	-	-	-	-	-	-
30,01 - 50,00	-	-	-	-	-	-	-	-
50,01 - 100,00	-	-	-	-	-	-	-	-
OLTRE 100,00	-	-	-	-	-	-	-	-
T O T A L E	545	119.971	45	10.285	22	3.555	34	4.172
PER FORMA DI CONDUZIONE								
CONDUZIONE DIRETTA DEL COLTIVATORE	545	119.971	45	10.285	22	3.555	34	4.172
-SU TERRENI IN PROPRIETA'	491	103.562	39	7.825	22	3.555	33	4.132
-SU TERRENI IN AFFITTO	26	5.903	3	800	-	-	-	-
-SU TERRENI PARTE IN PROPRIETA' E PARTE IN AFFITTO	27	10.475	3	1.660	-	-	1	40
COND. CON SALARIATI E/O COMPART.	-	-	-	-	-	-	-	-
-SU TERRENI IN PROPRIETA'	-	-	-	-	-	-	-	-
-SU TERRENI IN AFFITTO	-	-	-	-	-	-	-	-
-SU TERRENI PARTE IN PROPRIETA' E PARTE IN AFFITTO	-	-	-	-	-	-	-	-
TOTALE COND. DIRETTA E COND. CON SALARIATI E/O COMPARTICIPANTI	545	119.971	45	10.285	22	3.555	34	4.172
-SU TERRENI IN PROPRIETA'	491	103.562	39	7.825	22	3.555	33	4.132
-SU TERRENI IN AFFITTO	26	5.903	3	800	-	-	-	-
-SU TERRENI PARTE IN PROPRIETA' E PARTE IN AFFITTO	27	10.475	3	1.660	-	-	1	40
COND. A COLONIA PARZIARIA APPODERATA	-	-	-	-	-	-	-	-
ALTRA FORMA DI CONDUZIONE	-	-	-	-	-	-	-	-
T O T A L E	545	119.971	45	10.285	22	3.555	34	4.172
PER ZONA ALTIMETRICA								
MONTAGNA	-	-	-	-	-	-	-	-
COLLINA	545	119.971	45	10.285	22	3.555	34	4.172
PIANURA	-	-	-	-	-	-	-	-
T O T A L E	545	119.971	45	10.285	22	3.555	34	4.172

Tav. 16 — Aziende che utilizzano alcuni principali mezzi meccanici di uso agricolo

CLASSI DI SUPERFICIE TOTALE <i>Etari</i>	TRATTRICI		MOTOCOLTIVATORI		MIETITREBBIATRICI		MACCHINE PER LA RACCOLTA DEL FORAGGIO	
	Aziende in complesso	di cui aziende che utilizzano solo mezzi forniti da terzi	Aziende in complesso	di cui aziende che utilizzano solo mezzi forniti da terzi	Aziende in complesso	di cui aziende che utilizzano solo mezzi forniti da terzi	Aziende in complesso	di cui aziende che utilizzano solo mezzi forniti da terzi
CLASSI DI SUPERFICIE AGRICOLA UTILIZZATA <i>Etari</i>								
FORME DI CONDUZIONE								
ZONE ALTIMETRICHE								
PER CLASSE DI SUPERFICIE TOTALE								
SENZA TERRENO AGRARIO	-	-	-	-	-	-	-	-
FINO A 1,00	10	4	336	27	-	-	-	-
1,01 - 2,00	9	1	126	7	-	-	-	-
2,01 - 3,00	6	2	81	3	-	-	1	-
3,01 - 5,00	19	8	95	5	1	-	3	-
5,01 - 10,00	59	24	163	19	1	1	5	1
10,01 - 20,00	56	16	118	7	-	-	6	-
20,01 - 30,00	15	1	25	-	-	-	3	-
30,01 - 50,00	10	-	12	-	-	-	3	-
50,01 - 100,00	2	1	2	-	-	-	-	-
OLTRE 100,00	1	-	-	-	-	-	-	-
T O T A L E	187	57	958	68	2	1	21	1
PER CLASSE DI SUPERP. AGR. UTILIZ.								
SENZA SUP. AGR. UTILIZZATA	-	-	-	-	-	-	-	-
FINO A 1,00	18	5	419	30	1	-	-	-
1,01 - 2,00	15	5	134	6	-	-	1	-
2,01 - 3,00	14	6	71	6	-	-	1	-
3,01 - 5,00	32	13	115	11	1	1	4	1
5,01 - 10,00	60	22	147	15	-	-	6	-
10,01 - 20,00	37	5	59	-	-	-	6	-
20,01 - 30,00	7	-	10	-	-	-	2	-
30,01 - 50,00	3	1	3	-	-	-	1	-
50,01 - 100,00	-	-	-	-	-	-	-	-
OLTRE 100,00	1	-	-	-	-	-	-	-
T O T A L E	187	57	958	68	2	1	21	1
PER FORMA DI CONDUZIONE								
CONDUZIONE DIRETTA DEL COLTIVATORE	178	56	930	66	2	1	21	1
-SU TERRENI IN PROPRIETA'	154	55	800	61	2	1	14	1
-SU TERRENI IN AFFITTO	3	-	37	2	-	-	1	-
-SU TERRENI PARTE IN PROPRIETA' E PARTE IN AFFITTO	21	1	93	3	-	-	6	-
COND. CON SALARIATI E/O COMPART.	4	-	6	-	-	-	-	-
-SU TERRENI IN PROPRIETA'	3	-	6	-	-	-	-	-
-SU TERRENI IN AFFITTO	-	-	-	-	-	-	-	-
-SU TERRENI PARTE IN PROPRIETA' E PARTE IN AFFITTO	1	-	-	-	-	-	-	-
TOTALE COND. DIRETTA E COND. CON SALARIATI E/O COMPARTICIPANTI	182	56	936	66	2	1	21	1
-SU TERRENI IN PROPRIETA'	157	55	806	61	2	1	14	1
-SU TERRENI IN AFFITTO	3	-	37	2	-	-	1	-
-SU TERRENI PARTE IN PROPRIETA' E PARTE IN AFFITTO	22	1	93	3	-	-	6	-
COND. A COLONIA PARZIARIA APPODERATA	5	1	20	2	-	-	-	-
ALTRA FORMA DI CONDUZIONE	-	-	2	-	-	-	-	-
T O T A L E	187	57	958	68	2	1	21	1
PER ZONA ALTIMETRICA								
MONTAGNA	-	-	-	-	-	-	-	-
COLLINA	187	57	958	68	2	1	21	1
PIANURA	-	-	-	-	-	-	-	-
T O T A L E	187	57	958	68	2	1	21	1



DATI COMUNALI

Tav. 17 — Aziende e relativa superficie totale, per forma di conduzione e comune

Superficie in ettari

Codice del Comune	C O M U N I	CONDUZIONE DIRETTA DEL COLTIVATORE		CONDUZIONE CON SALARIATI E/O COMPARTICIPANTI		ALTRE FORME DI CONDUZIONE		T O T A L E			
		Aziende	Superficie	Aziende	Superficie	Aziende	Superficie	Aziende	Superficie		
									proprietà	affitto	Totale
001	DUINO AURISINA	318	2.594,09	2	1.837,13	-	-	320	2.494,04	1.937,18	4.431,22
002	NONRUPINO	77	636,13	-	-	-	-	77	632,35	3,78	636,13
003	MUGGIA	532	503,59	9	129,25	27	72,59	568	576,14	129,29	705,43
004	SAN DORLIGO DELLA VALLE	752	1.003,75	2	1.238,15	-	-	754	2.207,88	34,02	2.241,90
005	SGONICO	154	1.668,77	1	130,90	-	-	155	1.799,67	-	1.799,67
006	TRIESTE	1.196	2.282,52	8	91,95	8	22,99	1.212	2.285,35	112,11	2.397,46
	PROVINCIA	3.029	8.688,85	22	3.427,38	35	95,58	3.086	9.995,43	2.216,38	12.211,81

Tav. 18 — Aziende per classe di superficie totale e comune

Superficie in ettari

Codice del Comune	C O M U N I	C L A S S I D I S U P E R F I C I E T O T A L E							
		Fino a 1,00		1,01 — 2,00		2,01 — 3,00		3,01 — 5,00	
		Aziende	Superficie	Aziende	Superficie	Aziende	Superficie	Aziende	Superficie
001	DUINO AURISINA	39	19,25	33	50,64	32	79,25	37	144,95
002	NONRUPINO	-	-	2	2,54	6	15,47	16	63,26
003	MUGGIA	421	180,77	80	118,11	27	69,87	22	85,55
004	SAN DORLIGO DELLA VALLE	487	203,04	135	195,97	48	122,45	33	134,94
005	SGONICO	1	0,40	6	9,98	7	18,17	19	79,16
006	TRIESTE	689	238,88	160	229,98	94	232,48	135	528,36
	PROVINCIA	1.637	642,34	416	607,22	214	537,69	262	1.036,22

Segue TAV. 18 — Aziende per classe di superficie totale e comune

Superficie in ettari

C L A S S I D I S U P E R F I C I E T O T A L E								Codice del Comune	C O M U N I
5,01 — 10,00		10,01 — 20,00		20,01 — 50,00		oltre 50,00			
Aziende	Superficie	Aziende	Superficie	Aziende	Superficie	Aziende	Superficie		
83	606,95	68	934,17	26	711,58	2	1.884,43	001	DUINO AURISINA
32	254,40	18	229,38	3	71,08	-	-	002	NONRUPINO
10	71,63	6	79,30	1	50,00	1	50,20	003	MUGGIA
42	283,35	5	64,00	-	-	2	1.238,15	004	SAN DORLIGO DELLA VALLE
58	430,33	51	670,66	10	317,18	3	273,79	005	SGONICO
95	653,87	27	352,62	4	88,50	1	72,77	006	TRIESTE
320	2.300,53	175	2.330,13	44	1.238,34	9	3.519,34		PROVINCIA

Tav. 19 — Ripartizione della superficie aziendale secondo l'utilizzazione dei terreni, per comune

Superficie in ettari

Codice dei Comuni	C O M U N I	SUPERFICIE AGRICOLA UTILIZZATA (SAU)				SUPERFICIE A BOSCHI	ALTRA SUPERFICIE	
		Seminativi	Coltivazioni permanenti		Prati permanenti e pascoli			Totale
			legnose agrarie	altre				
001	DUINO AURISINA	178,90	71,44	1.699,97	1.374,45	3.324,76	725,36	381,10
002	MONRUPINO	15,25	8,48	-	241,14	264,87	233,11	138,15
003	HUGGIA	135,59	210,53	-	57,89	404,01	159,60	141,82
004	SAN DORLIGO DELLA VALLE	84,38	108,81	-	1.046,75	1.239,94	682,94	319,02
005	SGONICO	59,84	28,72	-	910,03	998,59	754,15	46,93
006	TRIESTE	226,85	132,71	0,10	1.287,43	1.647,09	505,36	245,01
	PROVINCIA	700,81	560,69	1.700,07	4.917,69	7.879,26	3.060,52	1.272,03

Tav. 20 — Aziende con seminativi, per principali coltivazioni e comune

Superficie in ettari

Codice dei Comuni	C O M U N I	C E R E A L I				COLTIVAZIONI ORTIVE		COLTIVAZIONI FORAGGERE AVVICENDATE	
		Totale		di cui frumento		Aziende	Superficie a coltivazioni ortive	Aziende	Superficie a coltivazioni foraggere avvicendate
		Aziende	Superficie a cereali	Aziende	Superficie a frumento				
001	DUINO AURISINA	41	21,41	18	8,65	220	16,13	138	104,66
002	MONRUPINO	6	0,87	1	0,10	56	3,34	21	5,99
003	HUGGIA	52	6,98	8	0,55	419	62,93	43	31,82
004	SAN DORLIGO DELLA VALLE	45	5,62	19	1,78	414	21,44	63	26,48
005	SGONICO	2	0,13	-	-	120	13,43	90	27,73
006	TRIESTE	42	8,19	15	4,28	880	95,09	81	29,45
	PROVINCIA	188	43,20	61	15,36	2.109	212,36	436	226,13

Tav. 21 — Aziende con coltivazioni legnose agrarie, per principali coltivazioni e comune

Superficie in ettari

Codice dei Comuni	C O M U N I	VITE		OLIVO		AGRUMI		FRUTTIFERI	
		Aziende	Superficie a vite	Aziende	Superficie a olivo	Aziende	Superficie ad agrumi	Aziende	Superficie a fruttiferi
001	DUINO AURISINA	210	69,62	-	-	-	-	30	1,82
002	MONRUPINO	40	8,48	-	-	-	-	-	-
003	HUGGIA	488	187,58	19	6,68	-	-	125	14,65
004	SAN DORLIGO DELLA VALLE	534	103,98	48	3,61	-	-	22	1,06
005	SGONICO	104	28,49	1	0,15	-	-	1	0,08
006	TRIESTE	659	129,79	3	0,12	-	-	22	2,68
	PROVINCIA	2.035	527,94	71	10,56	-	-	200	20,29

Tav. 22 — Aziende con bovini, per comune

Codice dei Comuni	COMUNI	BOVINI			Codice dei Comuni	COMUNI	BOVINI		
		Aziende	Capi				Aziende	Capi	
			Totale	di cui vacche				Totale	di cui vacche
001	DUINO AURISINA	108	451	258	005	SGONICO	90	342	229
002	MONRUPINO	40	148	94	006	TRIESTE	194	680	462
003	MUGGIA	23	43	30		PROVINCIA	577	2.085	1.358
004	SAN DORLIGO DELLA VALLE	122	421	285					

Tav. 23 — Aziende secondo l'attività lavorativa aziendale ed extraaziendale del conduttore, per comune

Codice dei Comuni	COMUNI	AZIENDE IL CUI CONDUTTORE PRESTA ATTIVITÀ			Codice dei Comuni	COMUNI	AZIENDE IL CUI CONDUTTORE PRESTA ATTIVITÀ		
		esclusivamente o prevalentemente presso l'azienda	prevalentemente				esclusivamente o prevalentemente presso l'azienda	prevalentemente	
			presso altre aziende agricole	in altri settori				presso altre aziende agricole	in altri settori
001	DUINO AURISINA	191	1	128	005	SGONICO	110	-	45
002	MONRUPINO	46	-	31	006	TRIESTE	860	3	349
003	MUGGIA	364	2	202		PROVINCIA	2.030	11	1.045
004	SAN DORLIGO DELLA VALLE	459	5	290					