

ISTITUTO CENTRALE DI STATISTICA
2° CENSIMENTO GENERALE DELL'AGRICOLTURA

25 OTTOBRE 1970

VOLUME II

DATI SULLE CARATTERISTICHE STRUTTURALI
DELLE AZIENDE

FASCICOLO 86

PROVINCIA DI AGRIGENTO

DATI PROVINCIALI E COMUNALI



ROMA - 1973

INDICE

CARTA PLANIMETRICA

AVVERTENZE	Pag.	V
----------------------	------	---

TAVOLE INTRODUTTIVE

TAVOLA 1 - Aziende per forma di conduzione e classe di superficie totale . . .	Pag.	3
TAVOLA 2 - Aziende per forma di conduzione e titolo di possesso dei terreni . . .	»	3
<i>A</i> - Superficie totale	»	3
<i>B</i> - Superficie agricola utilizzata (SAU)	»	3
TAVOLA 3 - Ripartizione della superficie aziendale secondo l'utilizzazione dei terreni, per classe di superficie totale	»	4
TAVOLA 4 - Aziende con bovini, per forma di conduzione e numero di capi . . .	»	4
TAVOLA 5 - Giornate di lavoro prestate dalle varie categorie di manodopera agricola, per forma di conduzione delle aziende	»	4

TAVOLE ANALITICHE

Dati provinciali

TAVOLA 6 - Aziende per forma di conduzione, classe di superficie totale e titolo di possesso della superficie totale	Pag.	6
<i>A</i> - Totale	»	6
<i>B</i> - Montagna	»	8
<i>C</i> - Collina	»	10
<i>D</i> - Pianura	»	12
TAVOLA 7 - Aziende per forma di conduzione, classe di superficie totale e titolo di possesso della superficie agricola utilizzata (SAU).	»	14
<i>A</i> - Totale	»	14
<i>B</i> - Montagna	»	16
<i>C</i> - Collina	»	18
<i>D</i> - Pianura	»	20
TAVOLA 8 - Aziende per frammentazione in corpi di terreno	»	22
TAVOLA 9 - Ripartizione della superficie aziendale secondo l'utilizzazione dei terreni	»	23
TAVOLA 10 - Aziende con seminativi, per principali coltivazioni	»	24

TAVOLA 11 - Aziende con coltivazioni legnose agrarie, per principali coltivazioni	Pag.	25
TAVOLA 12 - Aziende con bovini, per numero di capi.	»	26
TAVOLA 13 - Giornate di lavoro prestate dalle varie categorie di manodopera agricola	»	28
TAVOLA 14 - Aziende secondo la classe di età del conduttore	»	29
TAVOLA 15 - Aziende a conduzione diretta del coltivatore che impiegano anche giornate lavorative di manodopera salariata	»	30
TAVOLA 16 - Aziende che utilizzano alcuni principali mezzi meccanici di uso agricolo	»	31

Dati comunali

TAVOLA 17 - Aziende e relativa superficie totale, per forma di conduzione e comune	Pag.	35
TAVOLA 18 - Aziende per classe di superficie totale e comune	»	36
TAVOLA 19 - Ripartizione della superficie aziendale secondo l'utilizzazione dei terreni, per comune	»	38
TAVOLA 20 - Aziende con seminativi, per principali coltivazioni e comune. . . .	»	39
TAVOLA 21 - Aziende con coltivazioni legnose agrarie, per principali coltivazioni e comune.	»	40
TAVOLA 22 - Aziende con bovini, per comune	»	41
TAVOLA 23 - Aziende secondo l'attività lavorativa aziendale ed extraaziendale del conduttore, per comune	»	42

COMUNI DELLA PROVINCIA

N. D'ORDINE		DENOMINAZIONE
alfabetico	geografico (a)	
1	33	Agrigento
2	13	Alessandria della Rocca
3	25	Aragona
4	5	Bivona
5	4	Burgio
6	17	Calamonaci
7	10	Caltabellotta
8	38	Camagra
9	7	Cammarata
10	39	Campobello di Licata
11	36	Canicattì
12	14	Casteltermini
13	35	Castrofilippo
14	20	Cattolica Eraclea
15	18	Ciacciana
16	26	Comitini
17	34	Favara
18	27	Grotte
19	29	Joppolo Giancaxio
20	43	Lampedusa e Linosa
21	42	Licata
22	12	Lucca Sicula
23	9	Menfi
24	23	Montallegro
25	1	Montevago
26	37	Naro
27	41	Palma di Montechiaro
28	32	Porto Empedocle
29	28	Racalmuto
30	24	Raffadali
31	40	Ravanusa
32	31	Realmonte
33	16	Ribera
34	3	Sambuca di Sicilia
35	19	San Biagio Platani
36	8	San Giovanni Gemini
37	22	Santa Elisabetta
38	2	Santa Margherita di Belice
39	21	Sant'Angelo Muxaro
40	6	Santo Stefano Quisquina
41	15	Sciacca
42	30	Siculiana
43	11	Villafranca Sicula

(a) Dall'alto in basso, procedendo da sinistra a destra.

PROVINCIA DI AGRIGENTO



ISOLE AMMINISTRATIVE E
RELATIVI COMUNI DI APPARTENENZA

- a - Bisacchino
- b-c-d - Lampedusa e Linosa

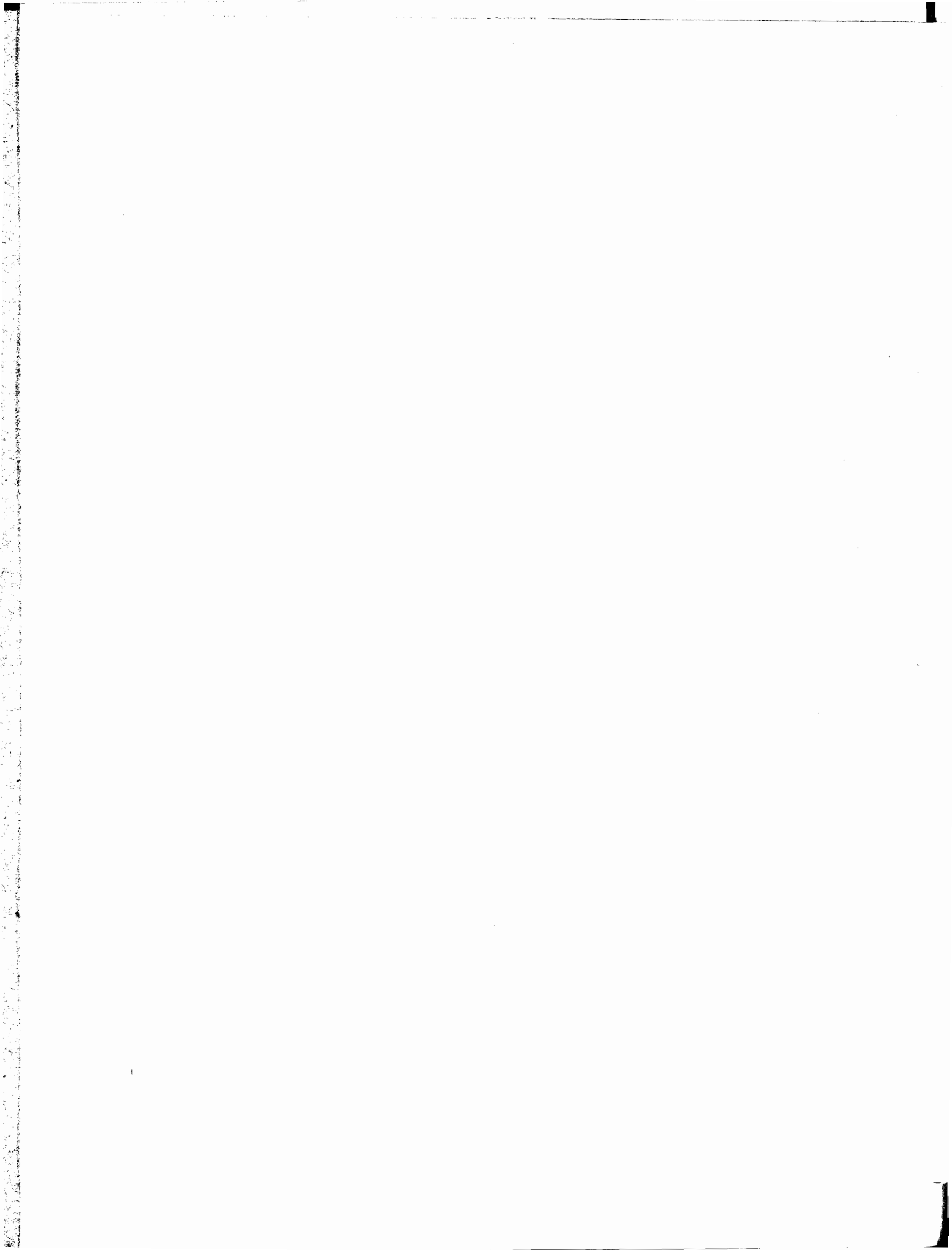
ZONE ALTIMETRICHE

- Montagna
- Collina
- Pianura

SEGNI CONVENZIONALI

- Confine di provincia
- » » comune





A V V E R T E N Z E

Il 2° Censimento Generale dell'Agricoltura è stato effettuato con riferimento alla data del 25 ottobre 1970, in virtù della Legge 31 gennaio 1969, n. 14, e del relativo Regolamento di esecuzione (D. P. R. 9 dicembre 1970, n. 1392).

Nelle avvertenze che seguono sono illustrati i caratteri ai quali si riferiscono i dati riportati nel presente fascicolo, allo scopo di assicurare una esatta interpretazione dei dati stessi. Per una conoscenza più completa delle modalità tecniche seguite per l'esecuzione del censimento, vedasi il fascicolo dell'Istituto Centrale di Statistica « 2° Censimento Generale dell'Agricoltura e rilevazione dei dati per l'istituzione del Catasto Viticolo, 25 ottobre 1970, Disposizioni ed istruzioni per gli Organi periferici », Roma, 1970.

1. - **Riferimento dei dati** — I dati contenuti nel presente fascicolo fanno riferimento alla data del 25 ottobre 1970, ad eccezione di quelli concernenti l'utilizzazione dei terreni, le coltivazioni praticate, il lavoro, l'utilizzazione delle trattrici e degli altri mezzi meccanici, i quali si riferiscono, invece, all'annata agraria 1° novembre 1969 - 31 ottobre 1970.

2. - **Circoscrizioni territoriali** — Per alcune tavole l'elaborazione dei dati è stata effettuata, nell'ambito della provincia, secondo le zone altimetriche definite nel fascicolo dell'Istituto Centrale di Statistica « Circoscrizioni statistiche », Metodi e Norme, Serie C, n. 1, nel quale sono anche indicati i Comuni di appartenenza delle zone altimetriche stesse. Poichè la provincia di Ferrara è costituita dalla sola zona altimetrica di pianura, la distribuzione dei dati per zona altimetrica coincide con la distribuzione dei dati relativi al complesso della provincia.

3. - **Campo di rilevazione e definizione di azienda** — Hanno formato oggetto di rilevazione tutte le aziende agricole, forestali e zootecniche, di qualsiasi ampiezza e da chiunque condotte.

Quale unità di rilevazione è stata assunta l'azienda agricola, forestale o zootecnica, così definita ai fini del censimento:

« Per azienda agricola, forestale o zootecnica si intende l'unità tecnico-economica costituita da terreni, anche in appezzamenti non contigui, ed eventualmente da impianti ed attrezzature varie, in cui si attua la produzione agraria, forestale o zootecnica ad opera di un conduttore, e cioè persona fisica, società od ente, che ne sopporta il rischio sia da solo (conduttore coltivatore o conduttore con salariati e/o compartecipanti), sia in associazione ad un mezzadro o colono parziario ».

Hanno costituito unità di rilevazione anche le aziende prive di terreno agrario, intendendosi per tali: a) le aziende zootecniche nelle quali si attua l'allevamento del bestiame senza utilizzazione di terreno agrario (ad esempio: allevamenti di suini annessi a caseifici industriali, allevamenti intensivi di pollame, allevamenti specializzati di api o bachi da seta); b) le aziende zootecniche che praticano l'allevamento di bestiame utilizzando terreni pascolativi appartenenti a Comuni, ad altri Enti pubblici o a privati, senza che i terreni possano configurarsi come elementi costitutivi di dette aziende.

Non hanno, invece, formato oggetto di rilevazione:

a) *le aziende completamente abbandonate dal punto di vista colturale, per emigrazione del conduttore o per altre cause, anche se i terreni hanno dato luogo ancora ad una produzione spontanea;*

b) *i terreni incolti o coltivati saltuariamente, destinati ad aree fabbricabili;*

c) *i parchi ed i giardini ornamentali a chiunque appartenenti, salvo il caso in cui gli stessi fossero situati entro il perimetro dei terreni che costituiscono l'azienda agricola;*

d) *i piccoli orti a carattere familiare, generalmente annessi alle abitazioni e la cui produzione è stata destinata normalmente al consumo familiare, salvo il caso in cui la persona che ne disponeva fosse anche conduttore di azienda agricola, nel qual caso l'orto è stato considerato come parte integrante dell'azienda stessa;*

e) *i piccoli allevamenti a carattere familiare*, costituiti da uno o due capi di bestiame suino, ovino, caprino o da pochi animali da cortile (polli, tacchini, oche, conigli, ecc.) utilizzati normalmente per il consumo familiare, salvo il caso in cui la persona che ne disponeva fosse anche conduttore di azienda agricola, nel qual caso tali allevamenti sono stati considerati come parte integrante dell'azienda stessa.

4. - **Forma di conduzione** (Rapporti tra impresa e lavoro) — Per forma di conduzione di un'azienda si intende il rapporto tra l'imprenditore (conduttore) e le forze di lavoro dell'azienda stessa. Ai fini del censimento sono stati considerati i seguenti quattro tipi di forme di conduzione:

— *Conduzione diretta del coltivatore* quando il conduttore presta esso stesso lavoro manuale nell'azienda da solo o con l'aiuto di familiari, indipendentemente dall'entità del lavoro fornito da eventuale manodopera salariata, la quale può anche risultare prevalente rispetto a quella prestata dal conduttore e dai suoi familiari;

— *Conduzione con salariati e/o compartecipanti (in economia)* quando il conduttore impiega per i lavori manuali dell'azienda manodopera fornita da salariati, braccianti (ed altre figure assimilate di lavoratori) e/o compartecipanti, mentre la sua opera è rivolta, in generale, alla direzione dell'azienda nei riguardi dei vari aspetti tecnico-organizzativi. Tale forma di conduzione viene correntemente designata anche come conduzione in economia;

— *Conduzione a colonia parziaria appoderata (mezzadria)* quando una persona fisica o giuridica (concedente) affida un podere ad un capo famiglia il quale si impegna ad eseguire, con l'aiuto dei familiari (famiglia colonica), tutti i lavori che il podere richiede, sostenendo parte delle spese necessarie alla conduzione e dividendone i frutti con il concedente in determinate proporzioni;

— *Altra forma di conduzione* che comprende tutti gli altri tipi di rapporti di conduzione non classificabili tra quelli sopra indicati e, in particolare, i rapporti di conduzione a colonia parziaria non appoderata o impropria. In particolare in detta forma di conduzione il concedente non conferisce un podere, ma soltanto uno o più appezzamenti di terreno. Inoltre, il rapporto associativo non si estende ai familiari del colono, sebbene questi, di norma, si avvalga dei familiari per i lavori richiesti dal fondo.

5. - **Titolo di possesso dei terreni** (Rapporti tra impresa e capitale fondiario) — Il titolo di possesso dei terreni fa riferimento ai rapporti che intercorrono tra il conduttore ed il capitale fondiario, vale a dire ai titoli in base ai quali il conduttore dispone dei terreni; nel caso di colonia parziaria (appoderata o non) il titolo di possesso dei terreni è riferito al concedente.

I titoli di possesso presi in considerazione sono:

— *proprietà* (compresi: usufrutto; enfiteusi; assegnazione dei terreni da parte di Enti di riforma e di sviluppo, consorzi e simili; beneficio parrocchiale e colonia perpetua);

— *affitto* (compresi: affitto misto ed uso gratuito).

In alcune tavole del presente fascicolo, per le aziende a conduzione diretta del coltivatore e per quelle a conduzione in economia, i dati sono riportati con riferimento alla combinazione tra la forma di conduzione delle aziende e il titolo di possesso dei terreni, il che consente di classificare dette aziende secondo i cosiddetti « tipi di impresa », tradizionalmente considerati nel nostro Paese dagli studiosi di economia agraria (ad es.: proprietà coltivatrice, affittanza coltivatrice, proprietà non coltivatrice).

6. - **Superficie** — Sono state considerate la superficie totale e la superficie agricola utilizzata (SAU) dell'azienda.

Per *superficie totale dell'azienda* si intende l'area complessiva dei terreni dell'azienda destinati a colture erbacee e/o arboree, inclusi i boschi, nonché l'area occupata da fabbricati rurali, strade, stagni, canali, ecc. situati entro il perimetro dei terreni che costituiscono l'azienda. L'area occupata dai fabbricati rurali e loro annessi, quando essi si trovano fuori della azienda stessa (e cioè quando fanno parte di un centro o di un nucleo abitato), non è stata considerata come facente parte della superficie totale dell'azienda.

Per *superficie agricola utilizzata (SAU)* si intende l'insieme dei terreni investiti a seminativi, prati permanenti e pascoli, coltivazioni permanenti (coltivazioni legnose agrarie, castagneti da frutto e pioppi fuori foresta). Essa costituisce, pertanto, quella parte della superficie totale dell'azienda investita ed effettivamente utilizzata in coltivazioni propriamente agricole.

7. - **Coltivazioni** — I dati delle superfici investite nelle singole coltivazioni fanno riferimento all'annata agraria 1° novembre 1969-31 ottobre 1970 e figurano al netto delle tare.

Sono state indicate sia le superfici che durante detta annata agraria hanno fornito un raccolto, sia le superfici delle coltivazioni non ancora in produzione.

I dati di superficie che figurano nelle tavole con riferimento a ciascuna coltivazione o gruppo di coltivazioni prendono in considerazione solo le superfici nelle quali la coltivazione stessa assume il carattere di *coltivazione principale*, con esclusione pertanto delle superfici nelle quali la coltivazione assume il carattere di coltivazione secondaria.

In armonia a quanto seguito con l'indagine sulla struttura delle aziende agricole del 1967 e secondo i criteri e le definizioni stabilite anche in sede comunitaria, per coltivazione principale si intende:

a) la coltivazione unica, vale a dire quella che è la sola ad essere praticata su una data superficie nel corso dell'annata agraria di riferimento;

b) le coltivazioni erbacee consociate praticate sui seminativi nudi (1). In tal caso ciascuna coltivazione erbacea consociata è stata considerata solo per la parte di superficie effettivamente occupata (pro-rata). Così, ad esempio, se su una superficie di un ettaro era stata praticata la coltivazione consociata del granturco e della patata e la superficie effettivamente occupata dalla coltivazione del granturco era di 0,70 ettari, mentre quella occupata dalla coltivazione della patata era di 0,30 ettari, si sono considerati ettari 0,70 in corrispondenza della voce « granturco » ed ettari 0,30 in corrispondenza della voce « patata » come se si trattasse di due coltivazioni uniche;

c) la coltivazione consociata più importante dal punto di vista economico (valore della produzione annuale) nel caso in cui vi era consociazione tra piante erbacee annuali o pluriennali ed una o più coltivazioni legnose agrarie o tra due o più coltivazioni legnose agrarie (2). In tal caso per la coltivazione consociata più importante è stata considerata a titolo di coltivazione principale tutta la superficie su cui era presente la consociazione. Così, ad esempio, se su una superficie di due ettari veniva praticata la coltivazione consociata dell'olivo e della vite e l'olivo rappresentava la coltivazione più importante, l'intera superficie di due ettari è stata attribuita all'olivo.

Nel caso in cui non era possibile stabilire una netta differenziazione dei valori della produzione annuale delle singole coltivazioni consociate, è stata considerata coltivazione principale quella che occupava il terreno per maggior tempo.

Nel caso di consociazione con coltivazioni legnose agrarie non ancora in produzione o in fase di produzione crescente, tali coltivazioni — ai fini della determinazione del carattere principale o secondario della coltivazione stessa — sono state considerate come se fossero già in piena produzione. Così, ad esempio, se su una superficie di un ettaro veniva praticata la coltivazione consociata della vite e dell'arancio e questa ultima coltivazione si trovava in fase di produzione crescente, quale produzione annuale dell'arancio è stata considerata quella che presumibilmente avrebbe fornito nella fase di produzione piena. Se il valore di tale produzione superava quello della vite è stata indicata « coltivazione principale » l'intera superficie di un ettaro in corrispondenza della voce « arancio »;

d) la coltivazione successiva od intercalare più importante dal punto di vista economico (valore della produzione annuale). Anche per tale coltivazione è stato considerato il dato globale della superficie investita. Così, ad esempio, se su una superficie di 0,75 ettari era stata praticata prima la coltivazione del frumento tenero e successivamente la coltivazione di un erbaio di granturco (mais da foraggio), e la coltivazione del frumento tenero rappresentava la coltivazione successiva più importante, l'intera superficie di 0,75 ettari è stata attribuita al frumento tenero.

Avuto riguardo alla *utilizzazione dei terreni per singole coltivazioni o per gruppi di coltivazioni* considerate nelle tavole, è da tener presente quanto segue:

a) *i seminativi* comprendono i terreni investiti a coltivazioni erbacee soggette all'avvicendamento (ad esclusione quindi dei prati permanenti e pascoli), nonché i terreni a riposo (3);

(1) Si riportano qui di seguito alcuni fra i più noti tipi di consociazione tra piante erbacee: granturco con patate, con fagioli, con barbabietole; canapa da seme con granturco, con fagioli, con barbabietole, con zucche, meloni, ecc.; avena con rapa, con veccia, con fava; orzo con fava.

(2) Si riportano qui di seguito alcuni fra i più noti tipi di consociazione tra piante arboree e tra piante arboree ed erbacee: vite con olivo; fruttiferi con vite e con olivo; agrumi con olivo; agrumi con fruttiferi; olivo e vite con frumento; olivo e vite con fava; olivo e fruttiferi con leguminose da granella o da foraggio; vite con fagioli, con ortive; olivo con ortive; agrumi con ortive.

(3) Per terreni a riposo si intendono i terreni, lavorati o non, che entrano in avvicendamento, e sui quali non è stata praticata alcuna coltura nel corso dell'annata agraria di riferimento.

b) *le coltivazioni permanenti* comprendono i terreni investiti a coltivazioni legnose agrarie propriamente dette (fruttiferi, agrumi, vite, olivo, ecc.) nonchè i vivai (1), i castagneti da frutto e le pioppete fuori foresta;

c) *i prati permanenti e pascoli* comprendono anche gli incolti produttivi effettivamente utilizzati.

È da tenere presente, inoltre, che:

— sotto la voce *frumento* sono compresi sia il frumento duro, sia il frumento tenero;

— *le coltivazioni ortive* comprendono, oltre che le ortive propriamente dette (pomodori, peperoni, carote, ecc.) anche i legumi freschi, i meloni, le fragole nonchè gli orti familiari facenti parte dell'azienda. Sono state considerate sia le ortive in piena aria, sia quelle « protette » (in serra, tunnels, campane, ecc.).

8. - **Bovini** — I dati sulla consistenza dei bovini fanno riferimento alla data del 25 ottobre 1970. Sono stati considerati tutti i capi di bestiame che a tale data si trovavano presso l'azienda sia se trattavasi di bestiame in dotazione dell'azienda, sia se trattavasi di bestiame affidato o allevato da essa.

Ai fini del censimento per *vacca* s'intende la bovina che ha già partorito almeno una volta; per *vacca da latte* si intende la vacca che per razza o attitudine è adibita esclusivamente o prevalentemente alla produzione di latte (ivi comprese le vacche da carne-latte).

9. - **Trattrici ed altre macchine agricole** — I dati fanno riferimento alle trattrici ed alle altre macchine (motocoltivatori, mietitrebbiatrici e macchine per la raccolta del foraggio) effettivamente utilizzate dall'azienda durante l'annata agraria 1969-70. In particolare, sono stati considerati *mezzi forniti da terzi* quelli forniti da imprese di esercizio e noleggio di macchine agricole per conto terzi, cioè i mezzi meccanici di proprietà di imprenditori di lavori agricoli o di altre imprese industriali.

I motocoltivatori comprendono anche le motoagricole, le motozappe, le motofresatrici e motofalciatrici.

Le macchine per la raccolta del foraggio sono costituite da raccogliatrici-trinciatrici e raccogliatrici-pressatrici.

10. - **Lavoro** — Le notizie fanno riferimento alle persone di 14 anni e più che hanno effettuato lavori agricoli nell'azienda durante l'annata agraria 1969-70, ad esclusione delle giornate di lavoro fornite da eventuale mano d'opera appartenente ad imprese di esercizio e noleggio di macchine agricole per conto terzi. Per lavori agricoli si intendono tutti i lavori che contribuiscono al conseguimento della produzione agricola, forestale e zootecnica, ivi compresi i lavori di organizzazione e di sorveglianza. Le giornate di lavoro sono riportate distintamente per categorie di manodopera.

Per una corretta interpretazione dei dati concernenti il lavoro è da tener presente quanto segue:

a) *Manodopera agricola*

Per quanto concerne il *conduttore*, i dati fanno riferimento alla persona che di fatto ha gestito l'azienda, che può anche non essere il capo famiglia in senso tradizionale. Per le aziende a colonia parziaria appoderata (mezzadria) i dati relativi al conduttore fanno riferimento al mezzadro; per le aziende gestite da una società di fatto o da una cooperativa o da altro tipo di società o da un Ente pubblico, i dati fanno riferimento ad una sola persona, e precisamente alla persona che si occupa della gestione corrente della azienda.

Per *familiari* del conduttore si intendono coloro che, essendo parenti o affini del conduttore dell'azienda (nel caso di colonia parziaria appoderata del mezzadro) e con esso generalmente coabitanti, *hanno prestato lavoro nell'azienda stessa* nel corso dell'annata agraria 1969-70. Nel caso di azienda gestita da una società di fatto o da una cooperativa o da un altro tipo di società, fra i familiari del conduttore sono considerati tutti i soci od i membri della cooperativa che hanno prestato attività lavorativa presso l'azienda.

Per *dirigenti ed impiegati* si intendono coloro che esercitano, contro retribuzione, rispettivamente funzioni direttive od esecutive (tecniche o amministrative) in un'azienda agricola, forestale e zootecnica.

Per *salariati fissi* si intendono i lavoratori agricoli la cui prestazione si svolge ininterrottamente per tutta la durata del rapporto presso la stessa azienda agricola fruendo dell'abitazione ed annessi e la cui retribuzione, riferita ad anno, viene corrisposta mensilmente, a norma dei contratti collettivi provinciali e delle consuetudini locali. Sono *assimilati* ai salariati fissi i lavoratori non agricoli che hanno prestato, in maniera continuativa, la loro opera nell'azienda (fabbrici, falegnami, meccanici, ecc.).

(1) Esclusi i vivai forestali destinati al fabbisogno aziendale.

Per *braccianti, giornalieri e simili* si intendono i lavoratori agricoli il cui rapporto di lavoro, a differenza di quello dei salariati fissi, è caratterizzato dalla precarietà e dalla saltuarietà di occupazione presso le varie aziende agricole, per l'esecuzione di lavori di breve durata o di carattere stagionale.

Per *coloni impropri* si intendono coloro che prestano lavoro manuale in un'azienda agricola, sulla base di pattuizioni particolari aventi in comune la natura associativa parziaria, ma caratterizzate da una diversità di contenuto per quanto riguarda le prestazioni di lavoro, i conferimenti delle scorte e la suddivisione delle spese e dei prodotti. Tra i coloni impropri sono compresi anche i compartecipanti, vale a dire quei lavoratori ai quali vengono affidati, nel corso di una annata agraria, tutti o soltanto una parte dei lavori che richiede una determinata coltivazione, ricevendo come compenso una quota parte del prodotto (la metà, un terzo, un quarto, ecc.).

b) Volume di lavoro

I dati sul volume di lavoro fanno riferimento alle *giornate complete* di lavoro prestate nell'azienda nel corso dell'annata 1969-70.

Una giornata di lavoro è considerata completa quando la durata del lavoro agricolo destinato alla azienda è stata di 8 ore o più. Così, ad esempio, se una persona ha lavorato 200 giorni in un anno con una media di 9 ore giornaliera, sono state considerate 200 giornate complete di lavoro; se invece il lavoro prestato giornalmente presso l'azienda ha avuto una durata inferiore ad 8 ore, l'ammontare complessivo delle ore di lavoro è stato convertito in giornate complete; così, ad esempio, se una persona ha lavorato 200 giorni con una media di 6 ore giornaliera, è stata effettuata la conversione di dette ore in giornate complete di lavoro di 8 ore, secondo il seguente procedimento:

$$\begin{aligned} \text{giorni } 200 \times 6 \text{ ore giornaliera} &= 1.200 \text{ ore complessive di lavoro,} \\ \text{ore } 1.200 : 8 \text{ (numero minimo di ore di una giornata completa di lavoro)} &= 150 \text{ giornate di lavoro.} \end{aligned}$$

11. - **Avvertenze particolari** — Nella Tav. 2 le aziende distribuite secondo il titolo di possesso dei terreni possono risultare inferiori a quelle riportate per il complesso delle aziende nella prima colonna della tavola stessa. Ciò in quanto: a) con riferimento alla superficie totale restano escluse le aziende senza terreno agrario (ad es.: allevamenti di suini annessi a caseifici, allevamenti intensivi di pollame); b) con riferimento alla superficie agricola utilizzata (SAU) restano escluse sia le aziende senza terreno agrario sia le aziende con superficie totale ma senza superficie agricola utilizzata (ad es.: aziende aventi tutti i terreni investiti a bosco).

Per quanto concerne, inoltre, le Tavv. 10, 11, 16, 20, 21 è da tener presente che, secondo i caratteri considerati, le aziende possono risultare ripetute tante volte quante sono i caratteri stessi. Così, ad esempio, con riferimento alle coltivazioni, se un'azienda ha praticato la coltivazione del frumento e delle foraggere avvicendate, tale azienda risulta ripetuta sia tra le aziende che hanno praticato la coltivazione del frumento, sia tra le aziende che hanno praticato le coltivazioni foraggere avvicendate.

Nelle Tavv. 8, 10, 11, 18, 20, 21 non sono comprese, per la natura dei caratteri considerati, le aziende senza terreno agrario.

Nelle Tavv. 3, 9 e 19 per « altre coltivazioni permanenti » si intendono i castagneti da frutto e i pioppi fuori foresta.

Nella Tav. 14 sono riportate le aziende secondo la distribuzione per età dei rispettivi conduttori. Al riguardo è da tenere presente che ad ogni azienda agricola corrisponde un conduttore il quale, convenzionalmente, è rappresentato da una sola persona fisica anche nel caso in cui il rischio della produzione è sopportato da una società, cooperativa, Ente pubblico, ecc. (in tali casi quale conduttore è stata considerata la persona che si occupava della gestione corrente dell'azienda).

Da quanto premesso consegue: a) che sono stati considerati quali conduttori di azienda non solo le persone che nel periodo 1° novembre 1969-31 ottobre 1970 hanno esercitato professionalmente, vale a dire in maniera esclusiva o prevalente, l'attività di conduzione dell'azienda agricola, ma anche le persone che hanno esercitato tale attività soltanto in forma sussidiaria ad altra svolta prevalentemente in settori non agricoli (ad esempio: operaio dell'industria che provvedeva ai lavori colturali di una sua piccola azienda, libero professionista o impiegato che era conduttore di azienda in economia o a colonia parziaria impropria) ed, infine, anche quelle persone che, pur essendo abitualmente in condizione non professionale (casalinghe, benestanti, ecc.), provvedevano, saltuariamente o marginalmente, alla gestione dell'azienda agricola; b) che non sempre il numero delle aziende può identificarsi col numero dei conduttori (intesi questi come persone fisiche distinte) in quanto, in taluni casi, più di una azienda può far capo ad uno stesso conduttore.

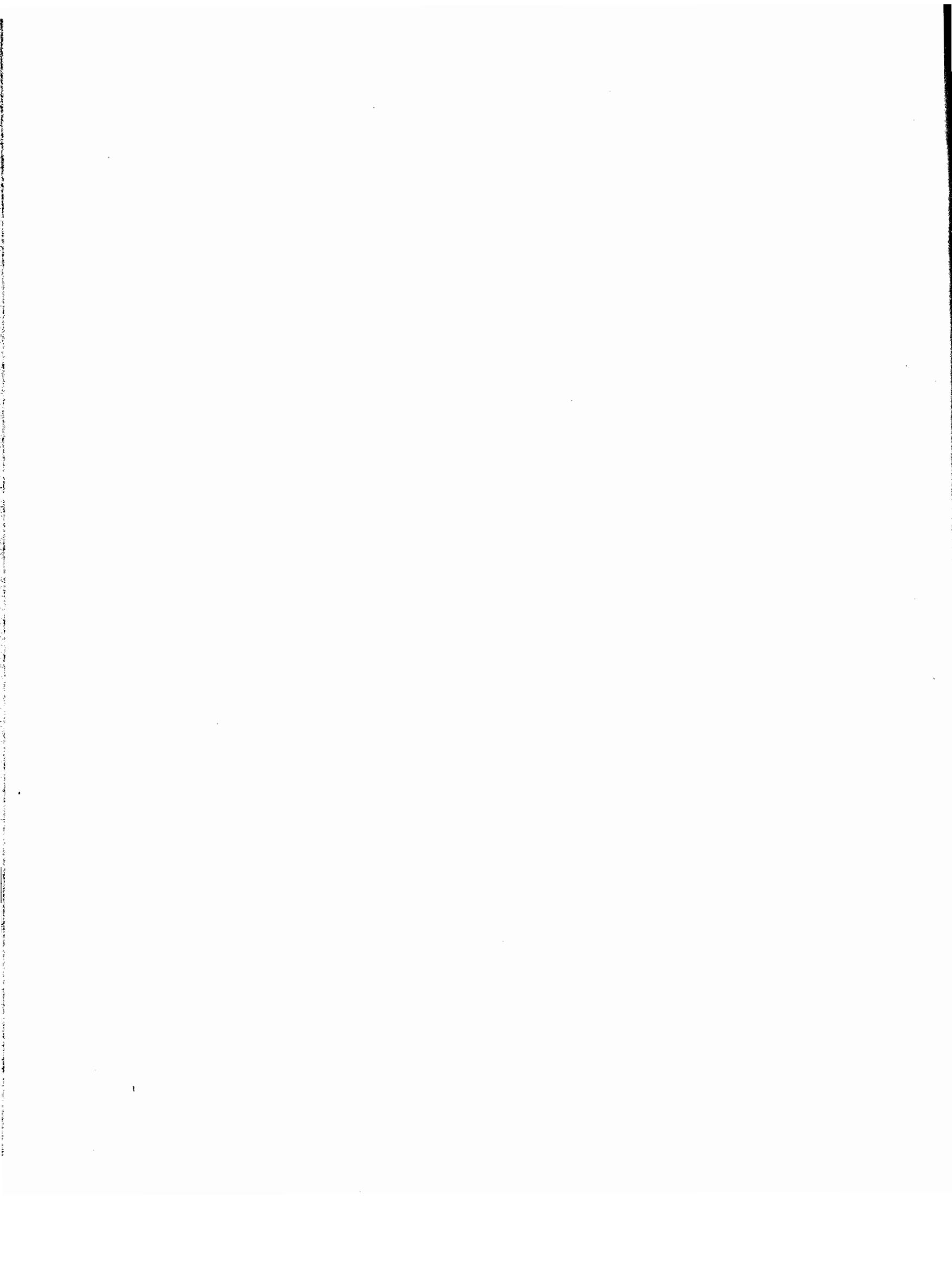
Nella Tav. 17 le due forme associative della conduzione delle aziende — a colonia parziaria appoderata (mezzadria) e altra forma di conduzione — sono state riunite nella unica voce *altre forme di conduzione*.

Nella Tav. 23 per « attività lavorativa extraziendale » si intende qualsiasi attività esercitata al di fuori dell'azienda che ha come corrispettivo un reddito o una retribuzione o un salario o un onorario, ecc. In particolare, con riferimento al conduttore per attività lavorativa esercitata presso altre aziende agricole si intende quella prestata, ad esempio, come bracciante, giornaliero o colono improprio; per attività lavorativa esercitata in altri settori si intende quella prestata presso aziende industriali, commerciali, ecc. (ad esempio: come operaio nella industria, come esercente di negozio o di pubblico esercizio, come libero professionista).

Per quanto riguarda, infine, i dati per Comune è da tener presente che essi si riferiscono al complesso delle aziende censite in ciascun Comune, e cioè alle aziende i cui terreni ricadevano tutti nel Comune di censimento, nonchè alle aziende i cui terreni ricadevano in Comuni diversi, ma che avevano nel Comune di censimento il centro aziendale o la maggior parte dei terreni. Pertanto la superficie censita con riferimento ad un singolo Comune può risultare anche superiore alla superficie territoriale del Comune stesso.

Tutte le tavole del fascicolo, ad eccezione delle tavole introduttive, sono state riprodotte in « offset », vale a dire attraverso copia fotografica dei tabulati meccanografici provenienti direttamente dall'elaboratore elettronico.

TAVOLE INTRODUTTIVE



Tav. 1 — Aziende per forma di conduzione e classe di superficie totale

Superficie in ettari

CLASSI DI SUPERFICIE TOTALE	CONDUZIONE DIRETTA DEL COLTIVATORE		CONDUZIONE CON SALARIATI E/O COMPARTICIPANTI (in economia)		CONDUZIONE A COLONIA PARZIARIA APPODERATA (mezzadria)		ALTRA FORMA DI CONDUZIONE		T O T A L E	
	Aziende	Superficie	Aziende	Superficie	Aziende	Superficie	Aziende	Superficie	Aziende	Superficie
SEZZA TERRENO AGRARIO	300	—	3	—	—	—	—	—	303	—
FINO A 1,00	13.995	8.535,36	1.956	1.183,43	—	—	1.075	688,71	17.026	10.407,50
1,01 - 2,00	10.221	16.195,74	1.381	2.177,07	—	—	961	1.506,53	12.563	19.879,34
2,01 - 3,00	6.315	16.485,00	800	2.070,36	—	—	646	1.666,22	7.761	20.221,58
3,01 - 5,00	8.316	33.641,44	887	3.585,57	3	11,26	722	2.922,71	9.928	40.160,98
5,01 - 10,00	7.058	49.771,15	858	6.131,15	—	—	652	4.654,39	8.568	60.556,69
10,01 - 20,00	2.491	34.054,11	478	6.820,45	2	23,31	366	5.117,28	3.337	46.015,15
20,01 - 30,00	415	10.088,88	153	3.746,47	—	—	118	2.894,15	686	16.729,50
30,01 - 50,00	196	7.374,77	147	5.823,35	—	—	79	2.980,61	422	16.178,73
50,01 - 100,00	106	7.172,53	143	9.756,58	—	—	37	2.644,32	286	19.573,43
OLTRE 100,00	35	5.047,65	93	23.180,73	—	—	11	2.083,77	139	30.312,15
TOTALE	49.448	188.366,63	6.899	64.475,16	5	34,57	4.667	27.158,69	61.019	280.035,05

Tav. 2 — Aziende per forma di conduzione e titolo di possesso dei terreni

Superficie in ettari

FORME DI CONDUZIONE	T O T A L E				SOLO PROPRIETÀ		SOLO AFFITTO		PARTE IN PROPRIETÀ E PARTE IN AFFITTO			
	Aziende	Superficie			Aziende	Superficie	Aziende	Superficie	Aziende	Superficie		
		proprietà	affitto	Totale						proprietà	affitto	Totale
A - SUPERFICIE TOTALE												
CONDUZIONE DIRETTA DEL COLTIVATORE	49.448	163.531,68	24.834,95	188.366,63	43.689	149.395,83	1.550	7.332,18	3.909	14.135,85	17.502,77	31.638,62
CONDUZIONE CON SALARIATI E/O COMPARTICIPANTI	6.899	62.143,71	2.331,45	64.475,16	6.675	61.167,92	78	816,61	143	975,79	1.514,84	2.490,63
CONDUZIONE A COLONIA PARZIARIA APPODERATA	5	34,57	—	34,57	5	34,57	—	—	—	—	—	—
ALTRA FORMA DI CONDUZIONE	4.667	26.324,18	834,51	27.158,69	4.486	26.124,82	110	528,04	71	199,36	306,47	505,83
TOTALE	61.019	252.034,14	28.000,91	280.035,05	54.855	236.723,14	1.738	8.676,83	4.123	15.311,00	19.324,08	34.635,08
B - SUPERFICIE AGRICOLA UTILIZZATA (SAU)												
CONDUZIONE DIRETTA DEL COLTIVATORE	49.448	159.270,89	24.350,90	183.621,79	43.686	145.515,98	1.558	7.245,33	3.896	13.754,91	17.105,57	30.860,48
CONDUZIONE CON SALARIATI E/O COMPARTICIPANTI	6.899	53.460,31	2.268,52	55.728,83	6.658	52.612,83	79	795,39	142	847,48	1.473,13	2.320,61
CONDUZIONE A COLONIA PARZIARIA APPODERATA	5	31,49	—	31,49	5	31,49	—	—	—	—	—	—
ALTRA FORMA DI CONDUZIONE	4.667	24.611,15	800,68	25.411,83	4.466	24.425,54	110	512,24	71	185,61	288,44	474,05
TOTALE	61.019	237.373,84	27.420,10	264.793,94	54.815	222.585,84	1.747	8.552,96	4.109	14.788,00	18.867,14	33.655,14

Tav. 3 — Ripartizione della superficie aziendale secondo l'utilizzazione dei terreni, per classe di superficie totale
Superficie in ettari

CLASSI DI SUPERFICIE TOTALE <i>Ettari</i>	SUPERFICIE AGRICOLA UTILIZZATA (SAU)					SUPERFICIE A BOSCHI	ALTRA SUPERFICIE
	Seminativi	Coltivazioni permanenti		Prati permanenti e pascoli	Totale		
		legnose agrarie	altre				
FINO A 1,00	7.533,32	2.373,97	0,05	339,11	10.246,45	4,50	156,55
1,01 - 2,00	14.998,02	4.010,21	0,25	515,80	19.524,28	7,16	347,90
2,01 - 3,00	15.053,62	4.246,39	—	537,15	19.837,16	10,60	373,82
3,01 - 5,00	29.890,42	8.255,56	0,09	1.142,15	39.288,22	34,75	838,01
5,01 - 10,00	42.839,63	14.015,59	2,60	2.256,03	59.113,85	146,68	1.296,16
10,01 - 20,00	31.374,17	10.128,57	0,34	3.254,45	44.757,53	223,42	1.034,20
20,01 - 30,00	11.097,41	3.275,46	—	1.711,86	16.084,73	174,73	470,04
30,01 - 50,00	10.459,74	2.796,35	—	2.053,42	15.309,51	431,50	437,72
50,01 - 100,00	11.424,96	2.994,01	0,50	3.767,89	18.187,36	611,27	774,80
OLTRE 100,00	12.501,28	3.460,40	2,00	6.481,17	22.444,85	6.585,44	1.281,86
TOTALE	187.172,57	55.556,51	5,83	22.059,03	264.793,94	8.230,05	7.011,06

Tav. 4 — Aziende con bovini, per forma di conduzione e numero di capi

NUMERO DI CAPI	CONDUZIONE DIRETTA DEL COLTIVATORE		CONDUZIONE CON SALARIATI E/O COMPARTICIPANTI (in economia)		CONDUZIONE A COLONIA PARZIARIA APPODERATA (mezzadria)		ALTRA FORMA DI CONDUZIONE		TOTALE	
	Aziende	Capi	Aziende	Capi	Aziende	Capi	Aziende	Capi	Aziende	Capi
	1 - 2	275	470	7	12	1	2	14	25	297
3 - 5	327	1.306	16	62	—	—	25	106	368	1.474
6 - 10	300	2.280	21	178	—	—	44	335	365	2.793
11 - 20	268	4.058	39	590	—	—	41	633	348	5.281
21 - 50	182	7.041	55	1.990	—	—	29	1.109	266	10.140
51 - 100	16	1.337	16	1.298	—	—	6	462	38	3.097
101 - 500	9	1.204	7	904	—	—	—	—	16	2.108
OLTRE 500	—	—	—	—	—	—	—	—	—	—
TOTALE	1.377	17.696	161	5.034	1	2	159	2.670	1.698	25.402

Tav. 5 — Giornate di lavoro prestate dalle varie categorie di manodopera agricola, per forma di conduzione delle aziende

FORME DI CONDUZIONE	AZIENDE	GIORNATE DI LAVORO PRESTATE DA						
		Conduttori	Familiari del conduttore	Dirigenti e impiegati	Salarati fissi	Braodanti e giornallieri	Coloni impropri	Totale
CONDUZIONE CON SALA- RIATI E/O COMPARTE- CIPANTI	6.899	140.563	27.221	10.833	175.344	968.339	7.232	1.329.532
CONDUZIONE A COLONIA PARZIARIA APPODERATA	5	1.110	733	—	—	5	—	1.848
ALTRA FORMA DI CON- DUZIONE	4.667	62.544	5.527	981	1.820	26.864	648.926	746.662
TOTALE	61.019	3.992.221	1.056.401	13.292	217.204	1.773.570	672.646	7.725.334

TAVOLE ANALITICHE

DATI PROVINCIALI

Segue Tav. 6 - Aziende per forma di conduzione, classe di Superficie C -

superficie totale e titolo di possesso della superficie totale in ettari COLLINA

Table with columns: FORME DI CONDUZIONE, CLASSE DI SUPERFICIE TOTALE, Etti, Aziende, Superficie (proprietà, affitto, Totale), SOLO PROPRIETÀ, and Aziende Superficie.

Table with columns: SOLO AFFITTO, PARTE IN PROPRIETÀ E PARTE IN AFFITTO, FORME DI CONDUZIONE, CLASSE DI SUPERFICIE TOTALE, Etti, Aziende, Superficie (proprietà, affitto, Totale).

Segue Tav. 6 - Aziende per forma di conduzione, classe di Superficie D -

Table showing land management statistics for various forms of cultivation (CONDUZIONE DIRETTA DEL COLTIVATORE, etc.), categorized by area (Aziende) and surface area (Superficie) in hectares. Includes sub-headers for 'TOTALE' and 'SOLO PROPRIETA'.

superficie totale e titolo di possesso della superficie totale in ettari PIANURA

Table showing land management statistics for 'PIANURA' (flatland), categorized by area (Aziende) and surface area (Superficie) in hectares. Includes sub-headers for 'SOLO AFFITTO' and 'PARTE IN PROPRIETA E PARTE IN AFFITTO'.

Segue TAV. 7 - Aziende per forma di conduzione, classe di superficie

Superficie C -

Table with columns: FORME DI CONDUZIONE, CLASSE DI SUPERFICIE TOTALE, Aziende, Superficie agricola utilizzata (SAU) (proprietà, affitto, Totale), SOLO PROPRIETÀ, Aziende, Superficie agricola utilizzata (SAU). Rows include various agricultural forms like 'CONDUZIONE DIRETTA DEL COLTIVATORE' and 'ALTRA FORMA DI CONDUZIONE'.

totale e titolo di possesso della superficie agricola utilizzata (SAU)

in ettari COLLINA

Table with columns: SOLO AFFITTO, PARTE IN PROPRIETÀ E PARTE IN AFFITTO, FORME DI CONDUZIONE, CLASSE DI SUPERFICIE TOTALE, Aziende, Superficie agricola utilizzata (SAU) (proprietà, affitto, Totale). Rows include various agricultural forms like 'CONDUZIONE DIRETTA DEL COLTIVATORE' and 'ALTRA FORMA DI CONDUZIONE'.

Segue Tav. 7 - Aziende per forma di conduzione, classe di superficie

Superficie
D -

Table with columns: FORME DI CONDUZIONE, CLASSI DI SUPERFICIE TOTALE, Aziende, Superficie agricola utilizzata (SAU) (proprietà, affitto, Totale), SOLO PROPRIETÀ, Aziende, Superficie agricola utilizzata (SAU). Rows include various agricultural management forms like 'CONDUZIONE DIRETTA DEL COLTIVATORE', 'CONDUZIONE CON SALARIATI E/O COM- PARTECIPANTI', etc.

totale e titolo di possesso della superficie agricola utilizzata (SAU)

in ettari
PIANURA

Table with columns: SOLO AFFITTO, PARTE IN PROPRIETÀ E PARTE IN AFFITTO, FORME DI CONDUZIONE, CLASSI DI SUPERFICIE TOTALE, Aziende, Superficie agricola utilizzata (SAU) (proprietà, affitto, Totale), Aziende, Superficie agricola utilizzata (SAU). Rows include various agricultural management forms like 'CONDUZIONE DIRETTA DEL COLTIVATORE', 'CONDUZIONE CON SALARIATI E/O COM- PARTECIPANTI', etc.

Tav. 8 — Aziende per frammentazione in corpi di terreno

Superficie in ettari

CLASSI DI SUPERFICIE TOTALE <i>Ettari</i> CLASSI DI SUPERFICIE AGRICOLA UTILIZZATA <i>Ettari</i> FORME DI CONDUZIONE ZONE ALTIMETRICHE	AZIENDE COSTITUITE DA UN UNICO CORPO		AZIENDE I CUI TERRENI SONO FRAMMENTATI IN CORPI					
	Aziende	Superficie	2 — 3		4 — 5		oltre 5	
			Aziende	Superficie	Aziende	Superficie	Aziende	Superficie
PER CLASSE DI SUPERFICIE TOTALE								
FINO A 1,00	13.813	8.105,12	3.051	2.175,81	146	114,67	16	11,90
1,01 - 2,00	6.789	10.667,98	5.249	8.348,40	463	756,34	62	106,62
2,01 - 3,00	2.908	7.589,72	3.977	10.330,85	776	2.037,19	100	263,82
3,01 - 5,00	3.267	13.188,81	4.720	18.998,54	1.581	6.468,75	360	1.504,88
5,01 - 10,00	2.068	14.293,94	3.700	26.018,94	1.971	14.115,26	829	6.128,55
10,01 - 20,00	742	10.550,44	1.279	17.513,96	829	11.268,29	487	6.682,46
20,01 - 30,00	179	4.363,59	254	6.248,88	158	3.812,54	95	2.312,49
30,01 - 50,00	118	4.562,54	159	6.070,50	90	3.462,76	55	2.082,93
50,01 - 100,00	65	4.591,17	118	7.892,80	52	3.482,78	51	3.606,68
OLTRE 100,00	32	7.309,31	45	10.336,31	35	6.509,89	27	6.156,64
T O T A L E	29.981	85.222,62	22.552	113.926,99	6.101	52.028,47	2.082	28.856,97
PER CLASSE DI SUPERFICIE AGRICOLA UTILIZZATA								
FINO A 1,00	14.111	12.305,44	3.218	5.148,06	164	140,83	21	114,59
1,01 - 2,00	6.754	10.918,99	5.294	8.650,84	493	866,06	62	107,16
2,01 - 3,00	2.894	7.787,49	3.978	10.568,53	783	2.115,94	106	330,43
3,01 - 5,00	3.197	13.211,41	4.669	19.178,51	1.582	6.599,15	369	1.573,04
5,01 - 10,00	1.961	14.039,81	3.598	25.748,26	1.958	14.264,20	838	6.366,41
10,01 - 20,00	720	10.526,13	1.254	17.623,67	794	10.943,92	469	6.693,24
20,01 - 30,00	158	4.106,12	239	6.160,32	152	3.708,19	96	2.480,64
30,01 - 50,00	105	4.274,04	157	6.206,72	98	3.974,59	50	1.931,07
50,01 - 100,00	59	4.377,18	110	7.788,08	46	3.407,70	46	3.328,38
OLTRE 100,00	22	3.676,01	35	6.854,00	31	6.007,89	25	5.932,01
T O T A L E	29.981	85.222,62	22.552	113.926,99	6.101	52.028,47	2.082	28.856,97
PER FORMA DI CONDUZIONE								
CONDUZIONE DIRETTA DEL COLTIVATORE	24.462	57.357,60	17.994	78.243,29	4.968	35.093,73	1.724	17.672,01
-SU TERRENI IN PROPRIETA'	23.142	51.141,10	15.464	61.458,29	3.873	25.362,93	1.210	11.433,51
-SU TERRENI IN AFFITTO	1.009	4.105,28	474	2.639,89	57	475,78	10	111,23
-SU TERRENI PARTE IN PROPRIETA' E PARTE IN AFFITTO	311	2.111,22	2.056	14.145,11	1.038	9.255,02	504	6.127,27
CONDUZIONE CON SALARIATI E/O COMPARTICIPANTI	3.383	19.222,36	2.621	24.141,05	672	12.484,41	220	8.627,34
-SU TERRENI IN PROPRIETA'	3.317	18.211,53	2.526	22.704,41	625	11.816,61	207	8.435,37
-SU TERRENI IN AFFITTO	50	520,23	22	209,04	6	87,34	-	-
-SU TERRENI PARTE IN PROPRIETA' E PARTE IN AFFITTO	16	490,60	73	1.227,60	41	580,46	13	191,97
TOTALE COND. DIRETTA E COND. CON SALARIATI E/O COMPARTICIPANTI	27.845	76.579,96	20.615	102.384,34	5.640	47.578,14	1.944	26.299,35
-SU TERRENI IN PROPRIETA'	26.459	69.352,63	17.990	84.162,70	4.498	37.179,54	1.417	19.868,88
-SU TERRENI IN AFFITTO	1.059	4.625,51	496	2.848,93	63	563,12	10	111,23
-SU TERRENI PARTE IN PROPRIETA' E PARTE IN AFFITTO	327	2.601,82	2.129	15.372,71	1.079	9.835,48	517	6.319,24
CONDUZIONE A COLONIA PARZIARIA APPODERATA	4	31,07	1	3,50	-	-	-	-
ALTRA FORMA DI CONDUZIONE	2.132	8.611,59	1.936	11.539,15	461	4.450,33	138	2.557,62
T O T A L E	29.981	85.222,62	22.552	113.926,99	6.101	52.028,47	2.082	28.856,97
PER ZONA ALTIMETRICA								
MONTAGNA	2.625	7.745,96	1.814	13.731,18	401	5.937,65	142	4.013,85
COLLINA	24.747	69.443,32	17.915	82.791,35	4.798	36.628,50	1.720	20.361,63
PIANURA	2.609	8.033,34	2.823	17.404,46	902	9.462,32	220	4.481,49
T O T A L E	29.981	85.222,62	22.552	113.926,99	6.101	52.028,47	2.082	28.856,97

Tav. 9 — Ripartizione della superficie aziendale secondo l'utilizzazione dei terreni

Superficie in ettari

CLASSI DI SUPERFICIE TOTALE Ettari CLASSI DI SUPERFICIE AGRICOLA UTILIZZATA Ettari FORME DI CONDUZIONE ZONE ALTIMETRICHE	SUPERFICIE AGRICOLA UTILIZZATA (SAU)					SUPERFICIE A BOSCHI	ALTRA SUPERFICIE
	Seminativi	Coltivazioni permanenti		Prati permanent e pascoli	Totale		
		legnose agrarie	altre				
PER CLASSE DI SUPERFICIE TOTALE							
FINO A 1,00	7.533,32	2.373,97	0,05	339,11	10.246,45	4,50	156,55
1,01 - 2,00	14.998,02	4.010,21	0,25	515,80	19.524,28	7,16	347,90
2,01 - 3,00	15.053,62	4.246,39	-	537,15	19.837,16	10,60	373,82
3,01 - 5,00	29.890,42	8.255,56	0,09	1.142,15	39.288,22	34,75	838,01
5,01 - 10,00	42.839,63	14.015,59	2,60	2.256,03	59.113,85	146,68	1.296,16
10,01 - 20,00	31.374,17	10.128,57	0,34	3.254,45	44.757,53	223,42	1.034,20
20,01 - 30,00	11.097,41	3.275,46	-	1.711,86	16.084,73	174,73	470,04
30,01 - 50,00	10.459,74	2.796,35	-	2.053,42	15.309,51	431,50	437,72
50,01 - 100,00	11.424,96	2.994,01	0,50	3.767,89	18.187,36	611,27	774,80
OLTRE 100,00	12.501,28	3.460,40	2,00	6.481,17	22.444,85	6.585,44	1.281,86
T O T A L E	187.172,57	55.556,51	5,83	22.059,03	264.793,94	8.230,05	7.011,06
PER CLASSE DI SUPERFICIE AGRICOLA UTILIZZATA							
FINO A 1,00	7.796,36	2.480,90	0,05	354,73	10.632,04	6.336,30	740,58
1,01 - 2,00	15.302,23	4.111,27	0,25	548,27	19.962,02	17,05	563,98
2,01 - 3,00	15.357,61	4.314,44	-	564,75	20.236,80	51,16	514,43
3,01 - 5,00	30.141,19	8.359,96	0,09	1.145,47	39.646,71	42,29	873,11
5,01 - 10,00	42.730,83	14.004,75	2,60	2.289,27	59.027,45	151,49	1.239,74
10,01 - 20,00	31.265,37	10.039,74	0,34	3.347,40	44.652,85	185,11	949,00
20,01 - 30,00	10.820,27	3.183,95	-	1.696,04	15.700,26	323,59	431,42
30,01 - 50,00	10.636,68	2.999,28	0,50	2.135,91	15.772,37	146,20	467,85
50,01 - 100,00	11.319,15	2.833,63	-	3.848,01	18.000,79	389,92	510,63
OLTRE 100,00	11.802,88	3.228,59	2,00	6.129,18	21.162,65	586,94	720,32
T O T A L E	187.172,57	55.556,51	5,83	22.059,03	264.793,94	8.230,05	7.011,06
PER FORMA DI CONDUZIONE							
CONDUZIONE DIRETTA DEL COLTIVATORE	133.811,66	37.479,58	2,99	12.327,56	183.621,79	741,14	4.003,70
-SU TERRENI IN PROPRIETA'	107.404,46	29.836,36	0,30	8.248,24	145.489,36	687,30	3.219,17
-SU TERRENI IN AFFITTO	5.152,16	1.068,76	-	986,50	7.207,42	-	124,76
-SU TERRENI PARTE IN PROPRIETA' -E PARTE IN AFFITTO	21.255,04	6.574,46	2,69	3.092,82	30.925,01	53,84	659,77
CONDUZIONE CON SALARIATI E/O COMPARTICIPANTI	35.236,34	12.740,14	0,34	7.752,01	55.728,83	6.701,55	2.044,78
-SU TERRENI IN PROPRIETA'	33.311,51	12.284,40	-	7.016,92	52.612,83	6.594,99	1.960,10
-SU TERRENI IN AFFITTO	468,58	97,56	-	226,87	793,01	6,51	17,09
-SU TERRENI PARTE IN PROPRIETA' -E PARTE IN AFFITTO	1.456,25	358,18	0,34	508,22	2.322,99	100,05	67,59
TOTALE COND. DIRETTA E COND. CON SALARIATI E/O COMPARTICIPANTI	169.048,00	50.219,72	3,33	20.079,57	239.350,62	7.442,69	6.048,48
-SU TERRENI IN PROPRIETA'	140.715,97	42.120,76	0,30	15.265,16	198.102,19	7.282,29	5.179,27
-SU TERRENI IN AFFITTO	5.620,74	1.166,32	-	1.213,37	8.000,43	6,51	141,85
-SU TERRENI PARTE IN PROPRIETA' -E PARTE IN AFFITTO	22.711,29	6.932,64	3,03	3.601,04	33.248,00	153,89	727,36
CONDUZIONE A COLONIA PARZIARIA APPODERATA	21,75	9,74	-	-	31,49	-	3,08
ALTRA FORMA DI CONDUZIONE	18.102,82	5.327,05	2,50	1.979,46	25.411,83	787,36	959,50
T O T A L E	187.172,57	55.556,51	5,83	22.059,03	264.793,94	8.230,05	7.011,06
PER ZONA ALTIMETRICA							
MONTAGNA	22.603,65	2.203,14	-	2.708,33	27.515,12	3.124,34	789,18
COLLINA	145.609,89	37.088,60	5,58	16.116,45	198.820,52	4.834,06	5.570,22
PIANURA	18.959,03	16.264,77	0,25	3.234,25	38.458,30	271,65	651,66
T O T A L E	187.172,57	55.556,51	5,83	22.059,03	264.793,94	8.230,05	7.011,06

Tav. 10 — Aziende con seminativi, per principali coltivazioni

Superficie in ettari

CLASSI DI SUPERFICIE TOTALE Ettari CLASSI DI SUPERFICIE AGRICOLA UTILIZZATA Ettari FORME DI CONDUZIONE ZONE ALTIMETRICHE	C E R E A L I				COLTIVAZIONI ORTIVE		COLTIVAZIONI FORAGGERE AVVICENDATE	
	Totale		di cui frumento		Aziende	Superficie a coltivazioni ortive	Aziende	Superficie a coltivazioni foraggere avvicendate
	Aziende	Superficie a cereali	Aziende	Superficie a frumento				
PER CLASSE DI SUPERFICIE TOTALE								
FINO A 1,00	8.128	4.686,64	8.014	4.618,03	601	189,17	185	77,86
1,01 - 2,00	8.888	10.159,37	8.764	9.958,85	546	298,28	234	157,11
2,01 - 3,00	6.175	10.058,13	6.103	9.860,89	376	241,18	267	234,59
3,01 - 5,00	8.526	19.775,10	8.447	19.345,33	576	420,76	520	599,20
5,01 - 10,00	7.702	28.371,59	7.625	27.599,82	559	563,91	787	1.365,97
10,01 - 20,00	3.069	20.923,62	3.043	20.435,02	235	342,50	491	1.568,80
20,01 - 30,00	629	7.120,03	626	6.979,24	54	108,57	158	889,80
30,01 - 50,00	383	6.638,98	382	6.501,13	37	93,94	99	915,28
50,01 - 100,00	260	6.930,00	259	6.781,12	33	126,53	94	1.355,26
OLTRE 100,00	115	6.835,95	114	6.629,37	19	165,60	59	2.217,78
T O T A L E	43.875	121.499,41	43.377	118.708,80	3.036	2.550,44	2.894	9.381,65
PER CLASSE DI SUPERFICIE AGRICOLA UTILIZZATA								
FINO A 1,00	8.328	4.828,69	8.206	4.754,50	616	194,41	193	83,15
1,01 - 2,00	9.000	10.402,55	8.879	10.195,36	551	304,12	241	166,55
2,01 - 3,00	6.208	10.251,38	6.135	10.035,85	378	244,92	271	242,64
3,01 - 5,00	8.495	19.951,19	8.421	19.530,46	577	420,57	529	618,27
5,01 - 10,00	7.540	28.261,97	7.463	27.497,60	544	563,91	785	1.402,78
10,01 - 20,00	2.987	20.819,75	2.962	20.331,25	234	338,55	485	1.599,63
20,01 - 30,00	597	6.956,02	594	6.808,93	50	101,91	146	815,98
30,01 - 50,00	379	6.700,32	378	6.562,87	39	99,82	103	971,76
50,01 - 100,00	240	6.886,49	239	6.757,51	30	123,63	87	1.391,61
OLTRE 100,00	101	6.441,05	100	6.234,47	17	158,60	54	2.089,28
T O T A L E	43.875	121.499,41	43.377	118.708,80	3.036	2.550,44	2.894	9.381,65
PER FORMA DI CONDUZIONE								
CONDUZIONE DIRETTA DEL COLTIVATORE	35.747	89.035,74	35.340	87.083,27	2.559	1.927,38	2.115	4.563,50
-SU TERRENI IN PROPRIETA'	30.995	70.425,25	30.642	68.942,25	2.166	1.564,79	1.675	3.598,65
-SU TERRENI IN APPITTO	1.192	3.650,29	1.171	3.571,33	94	85,97	78	189,61
-SU TERRENI PARTE IN PROPRIETA' -E PARTE IN APPITTO	3.560	14.960,20	3.527	14.569,69	299	276,62	362	775,24
CONDUZIONE CON SALARIATI E/O COMPARTICIPANTI	4.606	21.388,13	4.553	20.872,11	288	509,74	436	3.381,69
-SU TERRENI IN PROPRIETA'	4.425	20.173,55	4.376	19.748,27	273	497,54	415	3.149,48
-SU TERRENI IN APPITTO	58	313,94	58	312,19	7	7,23	5	24,29
-SU TERRENI PARTE IN PROPRIETA' -E PARTE IN APPITTO	123	900,64	119	811,65	8	4,97	16	207,92
TOTALE COND. DIRETTA E COND. CON SALARIATI E/O COMPARTICIPANTI	40.353	110.423,87	39.893	107.955,38	2.847	2.437,12	2.551	7.945,19
-SU TERRENI IN PROPRIETA'	35.420	90.598,80	35.018	88.690,52	2.439	2.062,33	2.090	6.748,13
-SU TERRENI IN APPITTO	1.250	3.964,23	1.229	3.883,52	101	93,20	83	213,90
-SU TERRENI PARTE IN PROPRIETA' -E PARTE IN APPITTO	3.683	15.860,84	3.646	15.381,34	307	281,59	378	983,16
CONDUZIONE A COLONIA PARZIARIA APPODERATA	3	11,85	3	11,85	1	0,50	-	-
ALTRA FORMA DI CONDUZIONE	3.519	11.063,69	3.481	10.741,57	188	112,82	343	1.436,46
T O T A L E	43.875	121.499,41	43.377	118.708,80	3.036	2.550,44	2.894	9.381,65
PER ZONA ALTIMETRICA								
MONTAGNA	3.631	12.705,06	3.590	12.114,27	218	44,11	894	3.748,64
COLLINA	35.880	94.221,32	35.505	92.450,70	2.402	2.002,92	1.696	4.794,84
PIANURA	4.364	14.573,03	4.282	14.143,83	416	503,41	304	838,17
T O T A L E	43.875	121.499,41	43.377	118.708,80	3.036	2.550,44	2.894	9.381,65

Tav. 11 — Aziende con coltivazioni legnose agrarie, per principali coltivazioni

Superficie in ettari

CLASSI DI SUPERFICIE TOTALE Ettari	VITE		OLIVO		AGRUMI		FRUTTIFERI	
	Aziende	Superficie a vite	Aziende	Superficie a olivo	Aziende	Superficie ad agrumi	Aziende	Superficie a fruttiferi
CLASSI DI SUPERFICIE AGRICOLA UTILIZZATA								
FORME DI CONDUZIONE								
ZONE ALTIMETRICHE								
PER CLASSE DI SUPERFICIE TOTALE								
FINO A 1,00	2.740	809,19	2.288	725,55	288	102,17	2.288	724,66
1,01 - 2,00	2.926	1.373,91	2.141	1.136,10	215	129,96	2.171	1.346,63
2,01 - 3,00	2.368	1.418,77	1.719	1.201,84	181	119,09	1.829	1.474,46
3,01 - 5,00	3.762	2.775,90	2.532	2.234,98	262	220,11	2.683	2.956,28
5,01 - 10,00	4.160	4.368,61	3.125	3.924,80	416	412,41	3.126	5.110,71
10,01 - 20,00	1.776	3.071,77	1.431	2.893,86	200	334,95	1.389	3.708,80
20,01 - 30,00	379	1.082,36	336	919,20	57	104,36	292	1.141,28
30,01 - 50,00	218	829,49	192	852,36	46	83,02	176	1.001,14
50,01 - 100,00	144	1.071,02	132	667,70	35	90,81	129	1.148,48
OLTRE 100,00	70	1.333,43	77	932,71	19	160,14	66	1.007,62
T O T A L E	18.543	18.134,45	13.973	15.489,10	1.719	1.757,02	14.149	19.620,06
PER CLASSE DI SUPERFICIE AGRICOLA UTILIZZATA								
FINO A 1,00	2.856	858,11	2.338	746,34	292	104,37	2.359	759,68
1,01 - 2,00	2.955	1.409,23	2.167	1.163,04	217	131,53	2.202	1.382,41
2,01 - 3,00	2.386	1.435,10	1.734	1.211,04	178	117,30	1.845	1.516,72
3,01 - 5,00	3.767	2.828,79	2.534	2.262,26	273	234,34	2.674	2.966,80
5,01 - 10,00	4.072	4.332,31	3.090	3.927,38	403	397,02	3.098	5.147,13
10,01 - 20,00	1.734	3.047,96	1.405	2.856,05	206	345,13	1.343	3.673,24
20,01 - 30,00	360	1.018,19	321	927,46	57	105,10	278	1.107,94
30,01 - 50,00	217	922,94	196	949,95	47	91,78	171	1.004,27
50,01 - 100,00	137	1.000,41	124	623,96	28	74,31	121	1.118,95
OLTRE 100,00	59	1.281,41	64	821,62	18	156,14	58	942,92
T O T A L E	18.543	18.134,45	13.973	15.489,10	1.719	1.757,02	14.149	19.620,06
PER FORMA DI CONDUZIONE								
CONDUZIONE DIRETTA DEL COLTIVATORE	15.116	12.146,76	10.459	10.624,45	1.293	1.131,21	10.657	13.125,49
-SU TERRENI IN PROPRIETA'	12.818	9.809,88	8.636	8.392,75	1.038	858,83	8.947	10.417,13
-SU TERRENI IN AFFITTO	275	282,88	239	293,94	37	36,87	261	435,47
-SU TERRENI PARTE IN PROPRIETA' -E PARTE IN AFFITTO	2.023	2.054,00	1.584	1.937,76	218	235,51	1.449	2.272,89
CONDUZIONE CON SALARIATI E/O COMPARTICIPANTI	2.171	4.440,70	2.141	3.332,94	305	508,22	2.024	4.415,63
-SU TERRENI IN PROPRIETA'	2.077	4.223,77	2.068	3.238,35	295	497,07	1.953	4.282,56
-SU TERRENI IN AFFITTO	26	37,39	10	24,30	2	4,20	14	31,67
-SU TERRENI PARTE IN PROPRIETA' -E PARTE IN AFFITTO	68	179,54	63	70,29	8	6,95	57	101,40
TOTALE COND. DIRETTA E COND. CON SALARIATI E/O COMPARTICIPANTI	17.287	16.587,46	12.600	13.957,39	1.598	1.639,43	12.681	17.541,12
-SU TERRENI IN PROPRIETA'	14.895	14.033,65	10.704	11.631,10	1.333	1.355,90	10.900	14.699,69
-SU TERRENI IN AFFITTO	301	320,27	249	318,24	39	41,07	275	467,14
-SU TERRENI PARTE IN PROPRIETA' -E PARTE IN AFFITTO	2.091	2.233,54	1.647	2.008,05	226	242,46	1.506	2.374,29
CONDUZIONE A COLONIA PARZIARIA APPODERATA	3	8,24	-	-	1	1,50	-	-
ALTRA FORMA DI CONDUZIONE	1.253	1.538,75	1.373	1.531,71	120	116,09	1.468	2.078,94
T O T A L E	18.543	18.134,45	13.973	15.489,10	1.719	1.757,02	14.149	19.620,06
PER ZONA ALTIMETRICA								
MONTAGNA	1.149	331,02	1.127	817,80	347	284,76	882	767,09
COLLINA	13.287	9.670,94	9.674	9.974,75	644	528,67	11.604	16.463,48
PIANURA	4.107	8.132,49	3.172	4.696,55	728	943,59	1.663	2.389,49
T O T A L E	18.543	18.134,45	13.973	15.489,10	1.719	1.757,02	14.149	19.620,06

Tav. 12 — Aziende con bovini,

CLASSI DI SUPERFICIE TOTALE Etari CLASSI DI SUPERFICIE AGRICOLA UTILIZZATA Etari FORME DI CONDUZIONE ZONE ALTIMETRICHE	N U M E R O									
	1 — 2		3 — 5		6 — 10		11 — 20		21 — 50	
	Aziende	Capì	Aziende	Capì	Aziende	Capì	Aziende	Capì	Aziende	Capì
PER CLASSE DI SUPERFICIE TOTALE										
SENZA TERRENO AGRARIO	17	32	20	83	26	197	15	220	17	586
FINO A 1,00	23	35	36	140	14	103	11	155	5	212
1,01 - 2,00	35	59	31	129	16	116	14	201	12	542
2,01 - 3,00	33	53	23	90	16	118	11	167	7	284
3,01 - 5,00	43	74	58	225	39	300	22	320	14	603
5,01 - 10,00	85	144	104	411	100	757	69	1.068	33	1.449
10,01 - 20,00	44	81	68	283	108	836	100	1.510	71	2.766
20,01 - 30,00	9	15	10	41	26	197	34	483	26	889
30,01 - 50,00	4	8	5	20	11	84	43	688	27	918
50,01 - 100,00	4	8	6	25	5	48	16	270	36	1.256
OLTRE 100,00	-	-	7	27	4	37	13	199	18	635
T O T A L E	297	509	368	1.474	365	2.793	348	5.281	266	10.140
PER CLASSE DI SUPERF. AGR. UTILIZ.										
SENZA SUP. AGR. UTILIZZATA	17	32	20	83	26	197	15	220	17	586
FINO A 1,00	26	40	38	146	15	109	12	171	5	212
1,01 - 2,00	34	58	32	134	17	122	13	185	12	542
2,01 - 3,00	33	51	24	96	17	129	11	167	8	334
3,01 - 5,00	44	78	57	218	39	297	23	333	14	601
5,01 - 10,00	84	142	104	413	101	764	72	1.118	35	1.474
10,01 - 20,00	42	77	65	271	106	823	99	1.487	72	2.814
20,01 - 30,00	9	15	10	41	26	197	34	495	22	768
30,01 - 50,00	4	8	5	20	10	80	41	656	30	1.014
50,01 - 100,00	4	8	8	31	6	58	17	279	35	1.258
OLTRE 100,00	-	-	5	21	2	17	11	170	16	537
T O T A L E	297	509	368	1.474	365	2.793	348	5.281	266	10.140
PER FORMA DI CONDUZIONE										
CONDUZIONE DIRETTA DEL COLTIVATORE	275	470	327	1.306	300	2.280	268	4.058	182	7.041
-SU TERRENI IN PROPRIETA'	187	318	235	936	205	1.581	180	2.744	122	4.730
-SU TERRENI IN AFFITTO	15	24	16	58	18	133	16	247	8	301
-SU TERRENI PARTE IN PROPRIETA' E PARTE IN AFFITTO	56	96	56	229	53	387	57	847	35	1.424
COND. CON SALARIATI E/O COMPART.	7	12	16	62	21	178	39	590	55	1.990
-SU TERRENI IN PROPRIETA'	6	11	14	53	17	144	36	539	47	1.721
-SU TERRENI IN AFFITTO	-	-	1	4	1	10	1	16	1	50
-SU TERRENI PARTE IN PROPRIETA' E PARTE IN AFFITTO	1	1	1	5	1	6	2	35	7	219
TOTALE COND. DIRETTA E COND. CON SALARIATI E/O COMPARTICIPANTI	282	482	343	1.368	321	2.458	307	4.648	237	9.031
-SU TERRENI IN PROPRIETA'	193	329	249	989	222	1.725	216	3.283	169	6.451
-SU TERRENI IN AFFITTO	15	24	17	62	19	143	17	263	9	351
-SU TERRENI PARTE IN PROPRIETA' E PARTE IN AFFITTO	57	97	57	234	54	393	59	882	42	1.643
COND. A COLONIA PARZIARIA APPODERATA	1	2	-	-	-	-	-	-	-	-
ALTRA FORMA DI CONDUZIONE	14	25	25	106	44	335	41	633	29	1.109
T O T A L E	297	509	368	1.474	365	2.793	348	5.281	266	10.140
PER ZONA ALTIMETRICA										
MONTAGNA	22	36	68	276	125	975	150	2.245	97	3.618
COLLINA	222	379	222	892	190	1.462	158	2.454	140	5.358
PIANURA	53	94	78	306	50	356	40	582	29	1.164
T O T A L E	297	509	368	1.474	365	2.793	348	5.281	266	10.140

per numero di capi

CLASSI DI SUPERFICIE TOTALE Etari CLASSI DI SUPERFICIE AGRICOLA UTILIZZATA Etari FORME DI CONDUZIONE ZONE ALTIMETRICHE	D I C A P I									
	51 — 100		101 — 500		oltre 500		Totale			
	Aziende	Capì	Aziende	Capì	Aziende	Capì	Aziende	Totale	di cui	
									vacche	vacche da latte
PER CLASSE DI SUPERFICIE TOTALE										
SENZA TERRENO AGRARIO	2	112	-	-	-	-	97	1.230	563	425
FINO A 1,00	-	-	-	-	-	-	89	645	343	283
1,01 - 2,00	-	-	3	394	-	-	111	1.441	766	691
2,01 - 3,00	-	-	2	264	-	-	92	976	557	485
3,01 - 5,00	2	188	1	131	-	-	179	1.841	985	763
5,01 - 10,00	9	835	1	131	-	-	401	4.795	2.540	1.841
10,01 - 20,00	3	279	2	263	-	-	396	6.018	3.117	2.059
20,01 - 30,00	1	93	-	-	-	-	106	1.718	875	495
30,01 - 50,00	1	81	-	-	-	-	91	1.799	803	403
50,01 - 100,00	9	694	2	269	-	-	78	2.570	968	521
OLTRE 100,00	11	815	5	656	-	-	58	2.369	978	460
T O T A L E	38	3.097	16	2.108	-	-	1.698	25.402	12.495	8.426
PER CLASSE DI SUPERF. AGR. UTILIZ.										
SENZA SUP. AGR. UTILIZZATA	2	112	-	-	-	-	97	1.230	563	425
FINO A 1,00	-	-	-	-	-	-	96	678	361	299
1,01 - 2,00	-	-	3	394	-	-	111	1.435	756	680
2,01 - 3,00	-	-	2	264	-	-	95	1.041	603	528
3,01 - 5,00	2	188	1	131	-	-	180	1.846	981	750
5,01 - 10,00	9	835	1	131	-	-	406	4.877	2.575	1.840
10,01 - 20,00	3	279	2	263	-	-	389	6.014	3.093	2.040
20,01 - 30,00	1	93	-	-	-	-	102	1.609	835	498
30,01 - 50,00	2	151	-	-	-	-	92	1.929	867	459
50,01 - 100,00	8	624	2	269	-	-	80	2.527	977	521
OLTRE 100,00	11	815	5	656	-	-	50	2.216	884	386
T O T A L E	38	3.097	16	2.108	-	-	1.698	25.402	12.495	8.426
PER FORMA DI CONDUZIONE										
CONDUZIONE DIRETTA DEL COLTIVATORE	16	1.337	9	1.204	-	-	1.377	17.696	8.854	6.190
-SU TERRENI IN PROPRIETA'	10	851	8	1.072	-	-	947	12.232	6.094	4.170
-SU TERRENI IN AFFITTO	-	-	1	132	-	-	74	895	469	348
-SU TERRENI PARTE IN PROPRIETA' E PARTE IN AFFITTO	4	374	-	-	-	-	261	3.357	1.733	1.249
COND. CON SALARIATI E/O COMPART.	16	1.298	7	904	-	-	161	5.074	2.246	1.343
-SU TERRENI IN PROPRIETA'	14	1.166	7	904	-	-	141	4.538	2.066	1.283
-SU TERRENI IN AFFITTO	1	81	-	-	-	-	5	161	52	2
-SU TERRENI PARTE IN PROPRIETA' E PARTE IN AFFITTO	1	51	-	-	-	-	13	317	123	56
TOTALE COND. DIRETTA E COND. CON SALARIATI E/O COMPARTICIPANTI	32	2.635	16	2.108	-	-	1.538	22.730	11.100	7.533
-SU TERRENI IN PROPRIETA'	24	2.017	15	1.976	-	-	1.088	16.770	8.160	5.453
-SU TERRENI IN AFFITTO	1	81	1	132	-	-	79	1.056	521	350
-SU TERRENI PARTE IN PROPRIETA' E PARTE IN AFFITTO	5	425	-	-	-	-	274	3.674	1.856	1.305
COND. A COLONIA PARZIARIA APPODERATA	-	-	-	-	-	-	1	2	2	-
ALTRA FORMA DI CONDUZIONE	6	462	-	-	-	-	159	2.670	1.393	893
T O T A L E	38	3.097	16	2.108	-	-	1.698	25.402	12.495	8.426
PER ZONA ALTIMETRICA										
MONTAGNA	17	1.318	3	390	-	-	482	8.858	4.497	1.925
COLLINA	17	1.407	11	1.455	-	-	960	13.407	6.531	5.217
PIANURA	4	372	2	263	-	-	256	3.137	1.467	1.284
T O T A L E	38	3.097	16	2.108	-	-	1.698	25.402	12.495	8.426

Tav. 13 — Giornate di lavoro prestate dalle varie categorie di manodopera agricola

CLASSI DI SUPERFICIE TOTALE <i>Ettari</i>	AZIENDE	GIORNATE DI LAVORO PRESTATE DA						Totale
		Conduttori	Familiari del conduttore	Dirigenti e impiegati	Salarjati fissi	Braccianti e giornalieri	Coloni impropri	
CLASSI DI SUPERFICIE AGRICOLA UTILIZZATA <i>Ettari</i>								
FORME DI CONDUZIONE								
ZONE ALTIMETRICHE								
PER CLASSE DI SUPERFICIE TOTALE								
SENZA TERRENO AGRARIO	303	72.849	11.460	-	2.510	2.298	-	89.117
FINO A 1,00	17.026	302.493	33.532	5	1.820	55.984	29.965	423.799
1,01 - 2,00	12.563	468.452	66.526	50	1.160	95.020	51.524	682.732
2,01 - 3,00	7.761	445.789	73.877	-	1.938	88.998	49.537	660.139
3,01 - 5,00	9.928	848.323	173.204	386	5.144	168.045	84.347	1.279.449
5,01 - 10,00	8.568	1.120.818	310.271	924	14.818	307.213	116.553	1.870.597
10,01 - 20,00	3.337	516.191	244.175	810	27.529	342.121	121.407	1.252.233
20,01 - 30,00	686	101.292	59.240	370	17.188	147.966	69.536	395.592
30,01 - 50,00	422	58.996	39.490	1.280	29.522	158.930	56.937	345.155
50,01 - 100,00	286	37.885	33.384	2.102	41.980	219.781	52.072	387.204
OLTRE 100,00	139	19.133	11.242	7.365	73.595	187.214	40.768	339.317
T O T A L E	61.019	3.992.221	1.056.401	13.292	217.204	1.773.570	672.646	7.725.334
PER CLASSE DI SUPERF. AGR. UTILIZ.								
SENZA SUP. AGR. UTILIZZATA	348	73.439	11.460	1.926	7.890	11.102	1.600	107.417
FINO A 1,00	17.469	313.368	34.476	6	1.820	58.892	31.430	439.992
1,01 - 2,00	12.603	475.779	69.458	50	1.440	97.086	52.005	695.818
2,01 - 3,00	7.761	453.733	75.025	-	1.658	89.550	50.828	670.794
3,01 - 5,00	9.817	853.427	173.872	385	6.127	171.607	85.194	1.290.612
5,01 - 10,00	8.355	1.109.501	313.160	924	14.415	307.966	118.318	1.864.284
10,01 - 20,00	3.237	504.728	239.939	811	29.919	340.146	124.663	1.240.206
20,01 - 30,00	645	97.924	57.557	370	16.178	146.861	64.335	383.225
30,01 - 50,00	410	57.056	39.713	1.280	29.922	168.524	59.282	355.777
50,01 - 100,00	261	36.864	30.854	2.100	45.675	209.649	45.327	370.469
OLTRE 100,00	113	16.402	10.887	5.440	62.160	172.187	39.664	306.740
T O T A L E	61.019	3.992.221	1.056.401	13.292	217.204	1.773.570	672.646	7.725.334
PER FORMA DI CONDUZIONE								
CONDUZIONE DIRETTA DEL COLTIVATORE	49.448	3.788.004	1.022.920	1.478	40.040	778.362	16.488	5.647.292
-SU TERRENI IN PROPRIETA'	43.689	2.998.504	769.166	1.373	31.155	642.425	16.011	4.458.634
-SU TERRENI IN AFFITTO	1.550	140.110	32.349	105	2.070	30.811	120	205.565
-SU TERRENI PARTE IN PROPRIETA' -E PARTE IN AFFITTO	3.909	576.971	209.945	-	5.005	102.828	357	895.106
COND. CON SALARIATI E/O COMPART.	6.899	140.563	27.221	10.833	175.344	968.339	7.232	1.329.532
-SU TERRENI IN PROPRIETA'	6.675	130.000	23.303	9.953	163.944	920.363	7.232	1.254.795
-SU TERRENI IN AFFITTO	78	2.386	1.013	-	2.250	13.987	-	19.636
-SU TERRENI PARTE IN PROPRIETA' -E PARTE IN AFFITTO	143	7.747	2.905	880	8.450	33.989	-	53.971
TOTALE COND. DIRETTA E COND. CON SALARIATI E/O COMPARTICIPANTI	56.347	3.928.567	1.050.141	12.311	215.384	1.746.701	23.720	6.976.824
-SU TERRENI IN PROPRIETA'	50.364	3.128.504	792.469	11.326	195.099	1.562.788	23.243	5.713.429
-SU TERRENI IN AFFITTO	1.628	142.496	33.362	105	4.320	44.798	120	225.201
-SU TERRENI PARTE IN PROPRIETA' -E PARTE IN AFFITTO	4.052	584.718	212.850	880	13.455	136.817	357	949.077
COND. A COLONIA PARZIARIA APPODERATA	5	1.110	733	-	-	5	-	1.848
ALTRA FORMA DI CONDUZIONE	4.667	62.544	5.527	981	1.820	26.864	648.926	746.662
T O T A L E	61.019	3.992.221	1.056.401	13.292	217.204	1.773.570	672.646	7.725.334
PER ZONA ALTIMETRICA								
MONTAGNA	4.985	286.862	114.115	1.792	58.057	153.528	138.717	753.071
COLLINA	49.435	2.996.697	711.961	8.948	126.520	1.305.466	435.708	5.585.300
PIANURA	6.599	708.662	230.325	2.552	32.627	314.576	98.221	1.386.963
T O T A L E	61.019	3.992.221	1.056.401	13.292	217.204	1.773.570	672.646	7.725.334

Tav. 14 — Aziende secondo la classe di età del conduttore

CLASSI DI SUPERFICIE TOTALE <i>Ettari</i> CLASSI DI SUPERFICIE AGRICOLA UTILIZZATA <i>Ettari</i> FORME DI CONDUZIONE ZONE ALTIMETRICHE	CLASSI DI ETÀ DEL CONDUTTORE (anni)							
	14 — 34	35 — 40	41 — 45	46 — 50	51 — 55	56 — 60	61 — 65	oltre 65
PER CLASSE DI SUPERFICIE TOTALE								
SENZA TERRENO AGRARIO	57	55	40	45	38	30	16	22
FINO A 1,00	1.407	1.739	1.911	1.975	1.669	2.408	2.009	3.908
1,01 - 2,00	979	1.385	1.473	1.533	1.272	1.719	1.493	2.709
2,01 - 3,00	572	847	880	928	769	1.121	890	1.754
3,01 - 5,00	716	1.004	1.155	1.208	989	1.444	1.279	2.133
5,01 - 10,00	514	762	1.010	1.088	933	1.381	1.125	1.755
10,01 - 20,00	197	287	374	439	353	509	462	716
20,01 - 30,00	44	44	65	104	76	103	93	157
30,01 - 50,00	30	35	51	60	37	60	50	99
50,01 - 100,00	21	24	32	34	30	39	28	78
OLTRE 100,00	4	19	10	14	18	18	23	33
T O T A L E	4.541	6.201	7.001	7.428	6.184	8.832	7.468	13.364
PER CLASSE DI SUPERF. AGRI. UTILIZ.								
SENZA SUP. AGRI. UTILIZZATA	57	67	42	46	44	35	18	39
FINO A 1,00	1.425	1.780	1.962	2.031	1.715	2.470	2.069	4.017
1,01 - 2,00	988	1.403	1.472	1.543	1.272	1.710	1.490	2.725
2,01 - 3,00	569	833	881	925	768	1.127	895	1.763
3,01 - 5,00	709	989	1.139	1.194	996	1.442	1.269	2.079
5,01 - 10,00	509	741	989	1.058	901	1.343	1.107	1.707
10,01 - 20,00	189	284	363	436	336	496	443	690
20,01 - 30,00	43	37	62	95	76	104	82	146
30,01 - 50,00	33	35	53	56	33	53	48	99
50,01 - 100,00	17	22	29	32	26	37	25	73
OLTRE 100,00	2	10	9	12	17	15	22	26
T O T A L E	4.541	6.201	7.001	7.428	6.184	8.832	7.468	13.364
PER FORMA DI CONDUZIONE								
CONDUZIONE DIRETTA DEL COLTIVATORE	3.855	5.340	5.952	6.166	5.154	7.392	6.179	9.410
-SU TERRENI IN PROPRIETA'	3.224	4.618	5.188	5.432	4.550	6.497	5.452	8.728
-SU TERRENI IN AFFITTO	240	196	189	178	141	209	196	201
-SU TERRENI PARTE IN PROPRIETA' E PARTE IN AFFITTO	334	471	535	513	426	656	515	459
COND. CON SALARIATI E/O COMPART.	424	528	655	791	620	832	754	2.295
-SU TERRENI IN PROPRIETA'	410	509	636	769	594	802	723	2.232
-SU TERRENI IN AFFITTO	5	9	4	9	4	12	12	23
-SU TERRENI PARTE IN PROPRIETA' E PARTE IN AFFITTO	9	10	15	11	21	18	19	40
TOTALE COND. DIRETTA E COND. CON SALARIATI E/O COMPARTICIPANTI	4.279	5.868	6.607	6.957	5.774	8.224	6.933	11.705
-SU TERRENI IN PROPRIETA'	3.634	5.127	5.824	6.201	5.144	7.299	6.175	10.960
-SU TERRENI IN AFFITTO	245	205	193	187	145	221	208	224
-SU TERRENI PARTE IN PROPRIETA' E PARTE IN AFFITTO	343	481	550	524	447	674	534	499
COND. A COLONIA PARZIARIA APPODERATA	1	-	3	1	-	-	-	-
ALTRA FORMA DI CONDUZIONE	261	333	391	470	410	608	535	1.659
T O T A L E	4.541	6.201	7.001	7.428	6.184	8.832	7.468	13.364
PER ZONA ALTIMETRICA								
MONTAGNA	206	379	492	556	494	783	694	1.381
COLLINA	3.775	5.136	5.697	6.002	4.986	7.138	5.990	10.711
PIANURA	560	686	812	870	704	911	784	1.272
T O T A L E	4.541	6.201	7.001	7.428	6.184	8.832	7.468	13.364

Tav. 15 — Aziende a conduzione diretta del coltivatore che impiegano anche giornate lavorative di manodopera salariata

CLASSI DI SUPERFICIE TOTALE Etari CLASSI DI SUPERFICIE AGRICOLA UTILIZZATA Etari FORME DI CONDUZIONE ZONE ALTIMETRICHE	AZIENDE CHE IMPIEGANO GIORNATE DI LAVORO DI MANODOPERA SALARIATA							
	Fino al 33 %		dal 34 % al 50 %		dal 51 % al 67 %		oltre il 67 %	
	Aziende	Giornate di lavoro	Aziende	Giornate di lavoro	Aziende	Giornate di lavoro	Aziende	Giornate di lavoro
PER CLASSE DI SUPERFICIE TOTALE								
SENZA TERRENO AGRARIO	30	10.958	4	1.920	2	610	2	725
FINO A 1,00	1.203	35.073	252	8.773	202	5.997	329	10.012
1,01 - 2,00	1.454	89.132	221	13.947	164	9.482	253	15.844
2,01 - 3,00	1.202	109.451	162	15.359	108	11.401	191	16.207
3,01 - 5,00	1.755	243.298	229	30.576	140	18.457	277	32.876
5,01 - 10,00	2.061	473.307	308	82.833	180	49.964	253	54.157
10,01 - 20,00	885	325.329	290	123.681	166	81.067	154	69.690
20,01 - 30,00	137	74.429	51	28.741	59	41.529	64	47.029
30,01 - 50,00	48	31.080	28	22.507	44	39.194	35	37.594
50,01 - 100,00	18	15.077	11	10.913	21	28.797	41	59.024
OLTRE 100,00	3	1.926	1	1.120	4	3.270	20	48.549
T O T A L E	8.796	1.409.060	1.557	340.370	1.090	289.768	1.619	391.707
PER CLASSE DI SUPERF. AGRI. UTILIZ.								
SENZA SUP. AGRI. UTILIZZATA	30	10.958	4	1.920	2	610	4	1.137
FINO A 1,00	1.237	36.342	258	9.190	209	6.185	340	10.502
1,01 - 2,00	1.468	91.416	224	14.185	164	9.633	260	16.674
2,01 - 3,00	1.217	112.798	164	15.534	111	11.749	194	16.526
3,01 - 5,00	1.766	247.840	230	31.293	136	19.160	268	32.862
5,01 - 10,00	2.028	473.789	305	83.759	179	49.812	249	55.002
10,01 - 20,00	863	321.209	281	121.208	168	84.152	149	68.932
20,01 - 30,00	126	70.766	52	29.183	54	37.248	60	45.695
30,01 - 50,00	43	28.748	27	22.065	45	40.974	37	39.804
50,01 - 100,00	15	13.268	11	10.913	19	27.295	42	61.733
OLTRE 100,00	3	1.926	1	1.120	3	2.950	16	42.840
T O T A L E	8.796	1.409.060	1.557	340.370	1.090	289.768	1.619	391.707
PER FORMA DI CONDUZIONE								
CONDUZIONE DIRETTA DEL COLTIVATORE	8.796	1.409.060	1.557	340.370	1.090	289.768	1.619	391.707
-SU TERRENI IN PROPRIETA'	7.454	1.091.074	1.329	262.594	976	237.054	1.518	344.554
-SU TERRENI IN AFFITTO	270	46.753	55	15.795	30	11.440	38	16.754
-SU TERRENI PARTE IN PROPRIETA' E PARTE IN AFFITTO	1.042	260.275	169	60.061	82	40.664	61	29.674
COND. CON SALARIATI E/O COMPART.	-	-	-	-	-	-	-	-
-SU TERRENI IN PROPRIETA'	-	-	-	-	-	-	-	-
-SU TERRENI IN AFFITTO	-	-	-	-	-	-	-	-
-SU TERRENI PARTE IN PROPRIETA' E PARTE IN AFFITTO	-	-	-	-	-	-	-	-
TOTALE COND. DIRETTA E COND. CON SALARIATI E/O COMPARTICIPANTI	8.796	1.409.060	1.557	340.370	1.090	289.768	1.619	391.707
-SU TERRENI IN PROPRIETA'	7.454	1.091.074	1.329	262.594	976	237.054	1.518	344.554
-SU TERRENI IN AFFITTO	270	46.753	55	15.795	30	11.440	38	16.754
-SU TERRENI PARTE IN PROPRIETA' E PARTE IN AFFITTO	1.042	260.275	169	60.061	82	40.664	61	29.674
COND. A COLONIA PARZIARIA APPODERATA	-	-	-	-	-	-	-	-
ALTRA FORMA DI CONDUZIONE	-	-	-	-	-	-	-	-
T O T A L E	8.796	1.409.060	1.557	340.370	1.090	289.768	1.619	391.707
PER ZONA ALTIMETRICA								
MONTAGNA	1.085	185.406	121	34.109	94	26.269	136	40.230
COLLINA	6.511	928.980	1.213	234.315	864	207.163	1.355	301.692
PIANURA	1.200	294.674	223	71.946	132	56.336	128	49.785
T O T A L E	8.796	1.409.060	1.557	340.370	1.090	289.768	1.619	391.707

Tav. 16 — Aziende che utilizzano alcuni principali mezzi meccanici di uso agricolo

CLASSI DI SUPERFICIE TOTALE Ettari CLASSI DI SUPERFICIE AGRICOLA UTILIZZATA Ettari FORME DI CONDUZIONE ZONE ALTIMETRICHE	TRATTRICI		MOTOCOLTIVATORI		MIETITREBBIATRICI		MACCHINE PER LA RACCOLTA DEL FORAGGIO	
	Aziende in complesso	di cui aziende che utilizzano solo mezzi forniti da terzi	Aziende in complesso	di cui aziende che utilizzano solo mezzi forniti da terzi	Aziende in complesso	di cui aziende che utilizzano solo mezzi forniti da terzi	Aziende in complesso	di cui aziende che utilizzano solo mezzi forniti da terzi
PER CLASSE DI SUPERFICIE TOTALE								
SENZA TERRENO AGRARIO	-	-	-	-	-	-	-	-
FINO A 1,00	9.882	9.780	2.015	1.804	2.944	2.937	42	42
1,01 - 2,00	9.440	9.306	1.989	1.575	3.743	3.731	41	41
2,01 - 3,00	6.332	6.180	1.514	1.132	2.718	2.707	39	39
3,01 - 5,00	8.410	8.069	2.336	1.590	4.050	4.031	76	76
5,01 - 10,00	7.551	6.911	2.717	1.597	3.987	3.951	152	148
10,01 - 20,00	3.063	2.465	1.274	702	1.702	1.656	110	104
20,01 - 30,00	638	452	293	139	365	354	28	23
30,01 - 50,00	388	241	190	92	235	219	30	18
50,01 - 100,00	264	147	126	54	165	145	34	19
OLTRE 100,00	121	55	62	19	76	67	25	9
T O T A L E	46.089	43.606	12.516	8.704	19.985	19.798	577	519
PER CLASSE DI SUPERF. AGRI. UTILIZ.								
SENZA SUP. AGRI. UTILIZZATA	1	1	-	-	-	-	-	-
FINO A 1,00	10.119	10.011	2.075	1.846	3.009	3.002	42	42
1,01 - 2,00	9.509	9.377	2.018	1.602	3.781	3.769	42	42
2,01 - 3,00	6.377	6.220	1.526	1.153	2.740	2.729	38	38
3,01 - 5,00	8.371	8.026	2.339	1.576	4.059	4.040	83	83
5,01 - 10,00	7.392	6.756	2.682	1.573	3.922	3.885	152	148
10,01 - 20,00	2.985	2.380	1.240	672	1.670	1.625	105	99
20,01 - 30,00	602	423	280	131	348	336	28	22
30,01 - 50,00	385	236	185	89	239	223	30	17
50,01 - 100,00	244	132	116	46	152	133	32	19
OLTRE 100,00	104	44	55	16	65	56	25	9
T O T A L E	46.089	43.606	12.516	8.704	19.985	19.798	577	519
PER FORMA DI CONDUZIONE								
CONDUZIONE DIRETTA DEL COLTIVATORE	37.235	35.197	9.935	6.624	16.565	16.421	443	418
-SU TERRENI IN PROPRIETA'	32.553	30.986	8.252	5.671	14.074	13.982	377	358
-SU TERRENI IN AFFITTO	1.254	1.189	297	217	554	544	17	16
-SU TERRENI PARTE IN PROPRIETA' E PARTE IN AFFITTO	3.428	3.022	1.386	736	1.937	1.895	49	44
COND. CON SALARIATI E/O COMPART.	5.161	4.815	1.753	1.373	2.372	2.335	90	60
-SU TERRENI IN PROPRIETA'	4.966	4.641	1.679	1.321	2.254	2.220	85	57
-SU TERRENI IN AFFITTO	63	59	23	22	38	38	-	-
-SU TERRENI PARTE IN PROPRIETA' E PARTE IN AFFITTO	132	115	51	30	80	77	5	3
TOTALE COND. DIRETTA E COND. CON SALARIATI E/O COMPARTICIPANTI	42.396	40.012	11.688	7.997	18.937	18.756	533	478
-SU TERRENI IN PROPRIETA'	37.519	35.627	9.931	6.992	16.328	16.202	462	415
-SU TERRENI IN AFFITTO	1.317	1.248	320	239	592	582	17	16
-SU TERRENI PARTE IN PROPRIETA' E PARTE IN AFFITTO	3.560	3.137	1.437	766	2.017	1.972	54	47
COND. A COLONIA PARZIARIA APPODERATA	3	3	3	-	1	1	-	-
ALTRA FORMA DI CONDUZIONE	3.690	3.591	825	707	1.047	1.041	44	41
T O T A L E	46.089	43.606	12.516	8.704	19.985	19.798	577	519
PER ZONA ALTIMETRICA								
MONTAGNA	3.629	3.521	415	231	275	272	249	232
COLLINA	38.651	37.179	8.275	6.774	16.705	16.543	289	252
PIANURA	3.809	2.906	3.826	1.699	3.005	2.983	39	35
T O T A L E	46.089	43.606	12.516	8.704	19.985	19.798	577	519

DATI COMUNALI

Tav. 17 — Aziende e relativa superficie totale, per forma di conduzione e comune

Superficie in ettari

Codice del Comune	C O M U N I	CONDUZIONE DIRETTA DEL COLTIVATORE		CONDUZIONE CON SALARIATI E/O COMPARTICIPANTI		ALTRE FORME DI CONDUZIONE		T O T A L E			
		Aziende	Superficie	Aziende	Superficie	Aziende	Superficie	Aziende	Superficie		
									proprietà	affitto	Totale
001	AGRIGENTO	4.341	15.125,66	350	3.274,94	283	1.964,55	4.974	16.993,49	3.371,66	20.365,15
002	ALESSANDRIA DELLA ROCCA	824	3.437,19	26	129,51	480	1.823,82	1.330	5.152,54	237,98	5.390,52
003	ARAGONA	1.863	5.164,53	83	450,53	36	228,65	1.982	5.754,96	88,75	5.843,71
004	BIYONA	1.038	3.347,52	101	1.660,34	114	369,66	1.253	5.152,10	225,42	5.377,52
005	BURGIO	392	2.926,19	100	2.800,64	98	769,64	590	5.723,93	772,54	6.496,47
006	CALAMONACI	259	1.510,10	53	299,00	17	125,35	329	1.565,45	369,00	1.934,45
007	CALTABELLOTTA	1.387	9.041,07	41	635,13	25	130,98	1.453	8.459,76	1.347,42	9.807,18
008	CANASTRA	750	1.334,70	1	2,00	81	138,42	832	1.458,66	16,46	1.475,12
009	CANNARATA	1.451	8.775,06	167	5.026,58	178	2.508,16	1.796	15.196,86	1.112,94	16.309,80
010	CAMPABELLO DI LICATA	1.200	5.615,33	182	1.308,13	48	183,17	1.430	6.110,15	996,48	7.106,63
011	CANICATTI'	2.257	5.414,13	428	3.466,48	207	804,32	2.892	9.376,63	308,30	9.684,93
012	CASTELTERMINI	904	4.655,75	166	1.910,40	216	1.513,39	1.286	6.254,12	1.825,42	8.079,54
013	CASTROPILIPPO	713	1.583,04	179	663,04	69	122,88	961	2.188,77	180,19	2.368,96
014	CATTOLICA ERACLEA	906	5.171,26	75	760,38	100	577,10	1.081	4.782,79	1.725,95	6.508,74
015	CIANCIANA	529	2.281,61	291	921,27	321	1.608,43	1.141	4.423,70	387,61	4.811,31
016	COMITINI	545	1.429,19	26	101,41	11	19,32	582	1.394,19	155,73	1.549,92
017	PAVARA	1.549	6.375,42	23	720,00	41	405,36	1.613	6.864,51	636,27	7.500,78
018	GROTTE	870	2.364,08	73	222,53	25	133,30	968	2.196,95	522,96	2.719,91
019	JOPOLO GIANCAIXO	282	1.238,04	5	39,50	69	289,41	356	1.414,55	152,40	1.566,95
020	LAMPEDUSA E LINOSA	260	409,79	95	109,35	7	10,99	362	518,15	11,98	530,13
021	LICATA	3.202	9.581,36	250	5.709,36	32	130,96	3.484	14.582,85	838,83	15.421,68
022	LUCCA SICULA	454	3.976,75	119	765,34	107	352,89	680	4.703,30	391,68	5.094,98
023	MENFI	1.073	5.220,95	273	3.163,80	225	2.618,68	1.571	10.853,84	149,59	11.003,43
024	MONTALLEGRO	434	1.784,71	35	734,06	-	-	469	2.046,73	472,04	2.518,77
025	MONTEVAGO	315	1.693,04	203	1.782,15	5	64,08	523	3.401,60	137,67	3.539,27
026	NARO	3.917	13.880,11	406	2.893,27	206	1.165,20	4.529	16.355,67	1.582,91	17.938,58
027	PALMA DI MONTECHIARO	1.643	5.614,06	297	2.621,51	53	231,55	1.993	7.781,50	685,62	8.467,12
028	PORTO EMPEIOCLE	376	1.268,87	41	318,52	12	293,05	429	1.596,55	283,89	1.880,44
029	RACALNUTO	1.442	3.745,56	182	589,89	253	1.267,75	1.877	5.361,78	241,42	5.603,20
030	RAPPADALI	1.199	3.403,97	71	341,28	87	264,61	1.357	3.831,23	178,63	4.009,86
031	RAVANUSA	1.730	4.733,05	677	2.056,35	64	418,57	2.471	6.649,69	558,28	7.207,97
032	REALMONTE	601	1.161,29	150	399,96	58	252,09	809	1.708,64	104,70	1.813,34
033	RIBERA	1.689	9.080,53	194	2.762,55	38	290,39	1.921	10.110,71	2.022,76	12.133,47
034	SAMBUCA DI SICILIA	760	4.124,16	608	4.540,22	47	548,86	1.415	7.906,72	1.306,52	9.213,24
035	SAN BIAGIO PLATANI	1.080	3.944,63	96	378,42	104	301,21	1.280	4.434,05	190,21	4.624,26
036	SAN GIOVANNI GEMINI	682	1.540,90	18	100,10	112	408,60	812	1.937,77	111,83	2.049,60
037	SANTA ELISABETTA	483	2.018,77	9	27,47	74	188,90	566	1.783,33	451,81	2.235,14
038	SANTA MARGHERITA DI BELICE	991	3.035,13	367	2.178,57	72	550,82	1.430	5.234,16	530,36	5.764,52
039	SANT'ANGELO MUXARO	1.093	3.379,16	19	220,75	114	1.560,25	1.226	5.039,47	120,69	5.160,16
040	SANTO STEFANO QUISQUINA	634	2.350,45	38	3.309,85	452	2.031,42	1.124	7.318,22	373,50	7.691,72
041	SCIACCA	2.475	12.042,21	216	3.329,31	54	343,06	2.745	13.372,24	2.342,34	15.714,58
042	SICULIANA	532	2.123,32	155	1.666,39	5	10,23	692	3.486,80	313,14	3.799,94
043	VILLAFRANCA SICULA	323	1.463,99	10	84,88	72	173,19	405	1.555,03	167,03	1.722,06
	PROVINCIA	49.448	188.366,63	6.899	64.475,16	4.672	27.193,26	61.019	252.034,14	28.000,91	280.035,05

Tav. 18 — Aziende per classe di Superficie

Codice dei Comuni	C O M U N I	C L A S S I D I S U P E R							
		Fino a 1,00		1,01 — 2,00		2,01 — 3,00		3,01 — 5,00	
		Aziende	Superficie	Aziende	Superficie	Aziende	Superficie	Aziende	Superficie
001	AGRIGENTO	1.260	894,12	1.216	1.969,50	615	1.626,48	881	3.640,18
002	ALESSANDRIA DELLA ROCCA	245	156,64	240	368,32	201	521,17	281	1.121,43
003	ARAGONA	738	432,85	432	670,04	231	597,32	295	1.206,33
004	BIVONA	435	219,06	247	366,42	150	375,93	178	714,73
005	BURGIO	110	74,94	100	155,83	85	230,40	104	425,28
006	CALANONACI	57	36,65	47	76,64	38	102,75	55	225,20
007	CALTABELLOTTA	304	195,96	239	388,75	182	491,88	227	936,21
008	CANASTRA	422	215,31	181	268,09	91	228,29	79	315,67
009	CANICATTI	387	214,18	252	401,45	173	452,95	262	1.098,31
010	CAMPABELLO DI LICATA	130	101,12	196	308,67	250	640,36	405	1.637,15
011	CANICATTI'	1.264	706,24	652	997,21	286	730,06	315	1.239,16
012	CASTELTERMINI	444	258,76	249	384,53	158	397,51	154	613,47
013	CASTROPILIPPO	385	214,20	229	363,30	136	351,93	109	435,01
014	CATTOLICA ERACLEA	62	51,27	199	333,53	168	444,31	259	1.050,85
015	CIANCIANA	283	175,02	215	331,06	181	477,66	171	690,50
016	COMITINI	252	172,03	143	215,29	66	173,06	56	232,52
017	FAVARA	335	256,78	408	682,04	243	654,98	262	1.058,85
018	GROTTE	379	219,16	212	332,67	127	328,13	143	576,50
019	JOPPOLO GIANCAXIO	66	47,99	63	104,43	63	172,01	68	285,26
020	LAMPEDUSA E LINOSA	212	105,22	71	104,14	36	88,13	27	102,62
021	LICATA	1.297	764,22	702	1.061,45	331	856,14	618	2.425,06
022	LUCCA SICULA	123	71,48	74	120,58	61	159,20	91	364,69
023	MENFI	237	149,59	257	401,95	217	556,93	288	1.149,55
024	MONTALLEGRO	88	53,77	83	138,98	67	173,13	95	387,60
025	MONTEVAGO	96	49,49	77	120,70	61	158,77	86	353,97
026	MARO	1.138	793,74	1.087	1.765,19	662	1.741,09	785	3.180,64
027	PALMA DI MONTECHIARO	439	292,31	476	740,34	289	731,61	318	1.246,13
028	PORTO EMPEDOCLE	114	79,29	90	144,33	68	177,98	73	293,64
029	RACALMUTO	677	404,57	438	690,87	248	639,30	237	954,68
030	RAFFADALI	471	286,68	305	481,12	160	414,62	215	864,68
031	RAVANUSA	722	509,00	698	1.132,51	398	1.035,50	391	1.574,37
032	REALMONTE	394	200,69	173	257,64	66	165,49	93	363,45
033	RIBERA	328	200,91	255	398,51	206	530,40	348	1.435,06
034	SAMBUCA DI SICILIA	364	211,73	241	368,52	175	449,49	215	867,87
035	SAN BIAGIO PLATANI	311	186,08	252	396,84	180	475,00	249	1.008,71
036	SAN GIOVANNI GEMINI	426	181,50	140	208,92	65	159,99	75	298,91
037	SANTA ELISABETTA	110	71,16	103	164,03	83	218,74	122	493,19
038	SANTA MARGHERITA DI BELICE	559	270,14	279	428,95	163	420,09	144	572,15
039	SANT'ANGELO MUXARO	198	164,17	287	506,40	190	510,53	296	1.207,71
040	SANTO STEFANO QUISQUINA	408	195,88	232	342,34	111	275,64	128	520,49
041	SCIACCA	438	330,02	480	804,17	353	954,66	571	2.348,39
042	SICULIANA	221	136,06	155	249,20	78	205,65	93	385,09
043	VILLAPRANCA SICULA	97	57,52	88	133,89	49	126,32	66	259,72
	PROVINCIA	17.026	10.407,50	12.563	19.879,34	7.761	20.221,58	9.928	40.160,98

superficie totale e comune

in ettari

F I C I E T O T A L E

5,01 — 10,00		10,01 — 20,00		20,01 — 50,00		oltre 50,00		Codice del Comune	C O M U N I
Aziende	Superficie	Aziende	Superficie	Aziende	Superficie	Aziende	Superficie		
646	4.606,16	261	3.663,83	60	1.724,41	24	2.240,47	001	AGRIGENTO
287	2.005,91	61	779,39	14	377,66	1	60,00	002	ALESSANDRIA DELLA ROCCA
198	1.391,80	67	949,65	12	339,53	4	256,19	003	ARAGONA
182	1.228,55	37	523,92	19	655,81	4	1.293,10	004	BIVONA
100	716,65	52	742,35	20	666,15	16	3.484,87	005	BURGIO
79	557,80	40	532,71	13	402,70	-	-	006	CALANONACI
285	2.051,75	139	1.966,93	57	1.640,38	20	2.135,32	007	CALTABELLOTTA
51	347,41	8	100,35	-	-	-	-	008	CANASTRA
369	2.562,63	218	2.980,67	98	2.887,83	37	5.711,78	009	CANNARATA
348	2.484,59	80	1.058,38	16	505,16	5	371,20	010	CANPOBELLO DI LICATA
246	1.649,75	80	1.082,06	27	883,81	14	2.396,64	011	CANICATTI'
142	977,21	67	951,53	40	1.270,67	30	3.225,86	012	CASTELTERNINI
75	531,59	16	201,52	7	218,41	1	53,00	013	CASTROFILIPPO
254	1.863,22	113	1.529,40	17	415,78	9	820,38	014	CATTOLICA ERACLEA
185	1.308,19	62	836,88	22	685,10	3	306,90	015	CIANCIANA
45	316,49	13	197,59	6	149,00	1	93,94	016	COMITINI
197	1.493,18	126	1.715,58	36	937,37	6	702,00	017	FAVARA
78	548,64	18	236,63	6	172,27	5	305,91	018	GROTTE
62	438,18	28	380,52	6	138,56	-	-	019	JOPPOLO GIANCAXIO
11	68,69	5	61,33	-	-	-	-	020	LAMPEDUSA E LIMOSA
294	2.007,00	127	1.780,77	70	2.324,18	34	4.202,86	021	LICATA
178	1.305,50	103	1.475,47	39	1.112,21	6	485,85	022	LUCCA SICULA
311	2.198,89	155	2.132,46	74	2.188,79	17	2.225,27	023	MENFI
93	642,86	27	366,98	10	287,02	6	468,43	024	MONTALLEGRO
124	894,20	52	734,38	22	657,21	5	570,55	025	MONTEVAGO
527	3.757,39	192	2.671,79	74	2.276,95	17	1.751,79	026	NARO
257	1.772,50	94	1.313,71	28	860,54	16	1.509,98	027	PALMA DI MONTECHIARO
50	348,83	21	307,58	10	303,34	3	225,45	028	PORTO ENPEDOCLE
186	1.320,75	67	923,88	13	373,01	4	296,14	029	RACALMUTO
144	1.011,44	35	480,50	9	227,31	3	243,51	030	RAPPADALI
198	1.353,24	42	555,39	14	453,81	8	594,55	031	RAVANUSA
59	415,92	19	244,08	5	166,07	-	-	032	REALMONTE
491	3.497,32	194	2.624,06	54	1.424,14	15	2.023,07	033	RIBERA
208	1.483,93	117	1.685,25	39	1.156,43	28	2.990,02	034	SANBUCA DI SICILIA
219	1.518,34	57	755,89	8	214,90	1	68,50	035	SAN BIAGIO PLATANI
69	503,93	22	297,01	12	348,14	1	51,20	036	SAN GIOVANNI GEMINI
112	761,84	34	467,18	2	59,00	-	-	037	SANTA ELISABETTA
144	1.032,19	87	1.186,74	34	986,93	11	867,33	038	SANTA MARGHERITA DI BELICE
173	1.282,26	64	897,68	16	411,51	2	179,90	039	SANT'ANGELO MUXARO
130	882,01	57	772,30	29	912,87	29	3.790,19	040	SANTO STEFANO QUISQUINA
610	4.407,43	220	3.037,04	51	1.523,26	22	2.309,61	041	SCIACCA
93	607,27	22	319,19	10	323,66	17	1.573,82	042	SICULIANA
58	403,26	38	494,60	9	246,75	-	-	043	VILLAPRANCA SICULA
8.568	60.556,69	3.337	46.015,15	1.108	32.908,23	425	49.885,58		PROVINCIA

Tav. 19 — Ripartizione della superficie aziendale secondo l'utilizzazione dei terreni, per comune

Superficie in ettari

Codice del Comune	C O M U N I	SUPERFICIE AGRICOLA UTILIZZATA (SAU)				SUPERFICIE A BOSCHI	ALTRA SUPERFICIE	
		Seminativi	Coltivazioni permanenti		Prati permanent e pascoli			
			legnose agrarie	altre				
001	AGRIGENTO	16.196,97	2.789,94	-	822,82	19.809,73	216,74	338,68
002	ALESSANDRIA DELLA ROCCA	3.101,03	2.059,66	-	110,58	5.271,27	4,01	115,24
003	ARAGONA	4.780,96	542,49	-	472,10	5.795,55	1,00	47,16
004	BIVONA	2.865,67	1.101,86	-	657,42	4.624,95	571,37	181,20
005	BURGIO	1.937,44	1.410,18	-	885,87	4.233,49	2.226,51	36,47
006	CALANONACI	850,46	1.053,63	-	21,38	1.925,47	-	8,98
007	CALTABELLOTTA	4.703,99	2.778,41	-	1.766,20	9.248,60	385,71	172,87
008	CANASTRA	1.321,23	135,11	-	-	1.456,34	-	18,78
009	CANMARATA	11.960,38	587,33	-	1.067,74	13.615,45	2.245,05	449,30
010	CAMPOBELLO DI LICATA	4.598,67	2.360,40	-	83,89	7.042,96	-	63,67
011	CANICATTI'	7.308,57	1.726,14	-	302,27	9.346,98	11,20	326,75
012	CASTELTERMINI	4.200,00	456,49	-	2.482,42	7.138,91	247,47	693,16
013	CASTROPILIPPO	1.792,91	500,27	-	59,31	2.352,49	1,00	15,47
014	CATTOLICA ERACLEA	4.170,97	1.333,73	-	307,37	5.812,07	8,60	688,07
015	CIANCIANA	3.248,93	858,56	-	95,37	4.202,86	572,31	36,14
016	COMITINI	1.062,37	254,20	-	171,22	1.487,79	-	62,13
017	FAVARA	6.398,29	826,57	0,05	219,47	7.444,38	-	56,40
018	GROTTE	2.169,68	401,49	-	91,09	2.662,26	-	57,65
019	JOPPOLO GIANCAIXIO	1.495,54	21,38	-	25,84	1.542,76	1,80	22,39
020	LAMPEDUSA E LIOSA	357,89	113,97	-	23,02	494,88	1,00	34,25
021	LICATA	12.673,46	1.403,03	-	763,15	14.839,64	51,51	530,53
022	LUCCA SICULA	3.916,27	864,32	-	134,68	4.915,27	43,00	136,71
023	MENFI	5.033,68	4.360,56	-	1.113,45	10.507,69	155,63	340,11
024	MONTALLEGRO	1.088,97	511,56	-	504,09	2.104,62	77,00	337,15
025	MONTEVAGO	1.805,16	1.094,35	-	540,90	3.440,41	50,25	48,61
026	MARO	15.118,52	2.055,53	-	318,09	17.492,14	251,76	194,68
027	PALMA DI MONTECHIARO	4.774,01	3.068,07	-	511,55	8.353,63	1,00	112,49
028	PORTO EMPEDOCLE	1.186,20	475,67	-	163,69	1.825,56	-	54,88
029	RACALMUTO	4.328,14	804,54	-	161,34	5.294,02	92,25	216,93
030	RAFFADALI	3.532,81	263,59	-	141,34	3.937,74	38,20	33,92
031	RAVANUSA	6.435,51	551,99	-	134,10	7.121,60	1,00	85,37
032	REALMONTE	1.059,44	551,89	-	105,87	1.717,20	27,45	68,69
033	RIBERA	5.794,19	5.196,40	-	931,19	11.921,78	103,87	107,82
034	SAMBUCA DI SICILIA	5.745,94	846,15	2,00	2.205,18	8.799,27	345,65	68,32
035	SAN RIAGIO PLATANI	3.222,32	871,86	-	409,37	4.503,55	1,00	119,71
036	SAN GIOVANNI GEMINI	1.618,68	265,35	-	88,78	1.972,81	1,48	75,31
037	SANTA ELISABETTA	1.679,69	420,71	-	75,96	2.176,36	-	58,78
038	SANTA MARGHERITA DI BELICE	3.714,37	1.786,57	0,93	194,12	5.695,99	14,07	54,46
039	SANT'ANGELO MUXARO	3.608,77	700,18	-	512,67	4.821,62	18,06	320,48
040	SANTO STEFANO QUISQUINA	6.158,92	248,60	-	894,39	7.301,91	306,44	83,37
041	SCIACCA	7.773,27	6.593,84	0,25	1.166,59	15.533,95	11,15	169,48
042	SICULIANA	1.673,84	356,72	-	1.272,37	3.302,93	144,50	352,51
043	VILLAPRANCA SICULA	708,46	943,22	2,60	50,78	1.705,06	1,01	15,99
	PROVINCIA	187.172,57	55.556,51	5,83	22.059,03	264.793,94	8.230,05	7.011,06

Tav. 20 — Aziende con seminativi, per principali coltivazioni e comune

Superficie in ettari

Codice del Comune	COMUNI	CEREALI				COLTIVAZIONI ORTIVE		COLTIVAZIONI FORAGGERE AVVICENDATE	
		Totale		di cui frumento		Aziende	Superficie a coltivazioni ortive	Aziende	Superficie a coltivazioni foraggere avvicendate
		Aziende	Superficie a cereali	Aziende	Superficie a frumento				
001	AGRIGENTO	4.030	11.141,52	3.999	10.950,10	608	441,23	208	612,70
002	ALESSANDRIA DELLA ROCCA	859	1.671,82	850	1.640,88	114	9,37	144	87,70
003	ARAGONA	1.200	2.583,02	1.188	2.518,78	14	12,23	48	99,42
004	BIVONA	776	2.227,74	768	2.211,77	81	18,65	18	86,25
005	BURGIO	336	1.482,83	334	1.471,71	25	17,16	41	26,03
006	CALAMONACI	215	815,85	213	798,22	7	2,28	1	0,50
007	CALTABELLOTTA	1.124	4.217,10	1.119	4.185,66	7	13,79	90	60,43
008	CAMASTRA	621	836,68	616	832,51	40	6,30	32	27,30
009	CAMMARATA	1.350	5.830,87	1.340	5.738,08	26	4,08	655	2.893,04
010	CAMPOBELLO DI LICATA	1.214	2.759,93	1.199	2.718,06	11	21,90	15	97,93
011	CANICATTI'	1.762	3.843,91	1.729	3.725,87	119	27,33	151	593,24
012	CASTELTERMINI	684	1.826,82	667	1.793,71	29	10,28	53	363,64
013	CASTROPILIPPO	694	975,38	675	920,94	37	18,67	9	16,32
014	CATTOLICA FRACLEA	902	3.074,44	865	2.857,17	17	13,48	4	7,20
015	CIANCIANA	809	1.825,44	803	1.805,17	11	9,39	43	74,66
016	COMITINI	322	665,80	321	658,09	2	1,00	2	1,00
017	PAVARA	1.516	5.090,47	1.501	5.026,47	7	9,85	25	51,88
018	GROTTE	617	1.241,88	609	1.219,43	10	1,74	13	47,10
019	JOPPOLO GIANCAXIO	278	808,16	274	789,66	3	3,00	26	48,67
020	LAMPEDUSA E LINOSA	98	130,62	53	52,65	49	18,80	41	47,18
021	LICATA	2.186	6.785,11	2.164	6.703,28	743	886,49	43	403,01
022	LUCCA SICULA	559	2.940,96	554	2.920,01	-	-	5	10,05
023	MENFI	1.042	3.521,76	1.037	3.360,97	204	259,56	210	711,14
024	MONTALLEGRO	307	755,98	304	738,43	44	51,63	16	23,64
025	MONTEVAGO	339	1.426,53	330	1.403,12	2	1,50	17	52,85
026	NARO	3.786	9.381,66	3.769	9.298,07	26	22,16	99	463,47
027	PALMA DI MONTECHIARO	1.251	3.119,45	1.241	3.027,84	105	146,65	18	123,71
028	PORTO EMPEDOCLE	319	805,92	318	781,27	57	27,18	9	9,43
029	RACALMUTO	1.242	2.366,33	1.233	2.314,48	21	11,84	39	74,04
030	RAPPADALI	1.097	2.359,57	1.088	2.328,69	8	7,65	19	30,43
031	RAVANUSA	2.069	4.381,96	2.050	4.300,90	9	9,25	9	17,51
032	REALMONTE	409	584,30	402	574,50	91	51,74	1	0,35
033	RIBERA	1.160	4.773,63	1.145	4.726,33	59	84,70	5	17,70
034	SAMBUCA DI SICILIA	1.193	4.407,56	1.183	4.346,82	38	17,05	392	1.016,11
035	SAN BIAGIO PLATANI	1.068	2.329,42	1.065	2.308,13	10	1,57	12	47,83
036	SAN GIOVANNI GEMINI	483	833,23	474	820,14	10	4,98	83	147,11
037	SANTA ELISABETTA	462	1.076,59	461	1.064,29	61	8,88	4	4,92
038	SANTA MARGHERITA DI BELICE	687	2.552,90	679	2.522,36	8	3,25	90	215,68
039	SANT'ANGELO MUXARO	985	2.400,37	975	2.336,55	1	2,00	10	5,17
040	SANTO STEFANO QUISOQUINA	1.022	3.813,22	1.008	3.344,28	101	16,40	138	622,24
041	SCIACCA	2.064	6.147,02	2.047	6.003,88	104	140,35	48	62,15
042	STICHIANA	469	1.093,57	459	996,68	110	132,48	5	74,65
043	VILLAPRANCA SICULA	269	592,09	268	572,85	7	2,60	3	6,27
	PROVINCIA	43.875	121.499,41	43.377	118.708,80	3.036	2.550,44	2.894	9.381,65

Tav. 21 — Aziende con coltivazioni legnose agrarie, per principali coltivazioni e comune

Superficie in ettari

Codice del Comune	C O M U N I	VITE		OLIVO		AGRUMI		FRUTTIFERI	
		Aziende	Superficie a vite	Aziende	Superficie a olivo	Aziende	Superficie ad agrumi	Aziende	Superficie a fruttiferi
001	AGRIGENTO	1.132	1.319,25	286	344,39	30	26,31	716	1.096,11
002	ALESSANDRIA DELLA ROCCA	542	98,28	662	631,85	39	32,07	889	1.286,78
003	ARAGONA	90	26,88	80	56,96	3	1,25	336	457,40
004	BIVONA	286	90,14	337	390,13	313	232,41	318	387,37
005	BURGIO	263	66,77	517	892,67	40	36,83	291	411,64
006	CALAMONACI	132	94,19	280	440,46	27	15,30	244	503,68
007	CALTABELLOTTA	410	185,27	1.255	2.052,27	27	32,54	106	237,82
008	CANASTRA	176	39,98	54	14,08	2	0,37	174	77,34
009	CANMARATA	457	144,60	322	239,11	21	12,91	208	190,39
010	CAMPOBELLO DI LICATA	416	144,07	273	205,75	13	13,38	765	1.992,96
011	CANICATTI'	838	913,98	285	264,72	14	10,47	451	540,06
012	CASTELTERMINI	418	210,32	178	114,83	12	25,77	151	101,93
013	CASTROPILIPPO	473	365,25	45	23,07	3	2,81	125	109,14
014	CATTOLICA ERACLEA	273	475,80	164	144,28	22	45,10	361	665,85
015	CIANCIANA	177	67,56	464	258,67	18	16,02	587	514,88
016	COMITINI	192	98,25	9	7,94	6	4,47	86	143,54
017	FAVARA	282	405,54	70	85,05	9	8,70	140	313,53
018	GROTTE	393	216,45	35	28,23	2	0,60	116	155,71
019	JOPPOLO GIANCAIXIO	37	15,90	5	3,25	-	-	3	2,23
020	LAMPEDUSA E LINOSA	174	112,79	1	0,70	-	-	1	0,48
021	LICATA	617	496,55	269	301,64	13	21,00	237	583,13
022	LUCCA SICULA	440	89,70	494	410,98	13	10,20	283	352,24
023	MENFI	1.298	3.138,49	624	692,02	30	56,36	477	473,69
024	MONTALLEGRO	188	133,81	83	100,52	3	0,68	192	274,30
025	MONTEVAGO	262	664,90	322	253,88	37	33,78	178	141,79
026	MARO	703	622,07	266	275,60	19	34,28	569	1.118,89
027	PALMA DI MONTECHIARO	257	210,48	862	988,64	34	26,26	1.098	1.842,69
028	PORTO EMPEDOCLE	102	82,06	32	51,10	11	8,55	168	333,96
029	RACALMUTO	912	339,01	174	94,65	3	1,45	433	369,03
030	RAPPADALI	80	28,24	37	27,69	4	3,19	163	202,44
031	RAVANUSA	606	166,17	93	122,34	1	1,00	145	262,48
032	REALMONTE	331	300,12	99	75,30	1	0,56	217	171,29
033	RIBERA	936	1.366,53	1.206	1.709,11	527	711,26	727	1.374,50
034	SAMBUCA DI SICILIA	528	471,05	714	297,36	15	12,50	142	65,00
035	SAN BIAGIO PLATANI	573	112,80	147	90,14	154	52,05	600	616,87
036	SAN GIOVANNI GEMINI	212	48,43	273	105,39	3	1,58	255	109,95
037	SANTA ELISABETTA	261	64,88	82	41,42	3	0,52	310	313,89
038	SANTA MARGHERITA DI BELICE	587	809,01	870	617,35	23	9,73	715	350,41
039	SANT'ANGELO MUXARO	221	80,15	107	89,22	2	0,62	320	420,24
040	SANTO STEFANO QUISQUINA	194	47,85	195	83,17	10	37,86	101	79,38
041	SCIACCA	1.699	3.514,68	1.341	2.294,72	171	175,97	458	540,82
042	SICULIANA	141	214,06	24	39,88	8	5,53	77	96,90
043	VILLAFRANCA SICULA	234	42,54	337	528,57	33	34,78	216	337,33
	PROVINCIA	18.543	18.134,45	13.973	15.489,10	1.719	1.757,02	14.149	19.620,06

Tav. 22 — Aziende con bovini, per comune

Codice del Comune	COMUNI	BOVINI			Codice del Comune	COMUNI	BOVINI		
		Aziende	Capi				Aziende	Capi	
			Totale	di cui vacche				Totale	di cui vacche
001	AGRIGENTO	118	1.366	732	023	MENFI	47	848	458
002	ALESSANDRIA DELLA ROCCA	6	32	18	024	MONTALLEGRO	6	16	16
003	ARAGONA	15	241	56	025	MONTEVAGO	6	69	44
004	BIVONA	26	359	179	026	NARO	151	2.893	1.125
005	BURGIO	79	964	537	027	PALMA DI MONTECHIARO	12	227	137
006	CALAMONACI	9	42	32	028	PORTO EMPEDOCLE	15	178	78
007	CALTABELLOTTA	41	498	336	029	RACALMUTO	15	92	32
008	CANASTRA	14	111	45	030	RAPPADALI	20	243	138
009	CAMMARATA	354	6.379	3.184	031	RAVANUSA	7	92	24
010	CAMPOBELLO DI LICATA	9	48	9	032	REALMONTE	-	-	-
011	CANICATTI'	68	817	346	033	RIBEPA	22	235	131
012	CASTELTERMINI	44	514	227	034	SAMBUCA DI SICILIA	49	849	476
013	CASTROFILIPPO	2	28	2	035	SAN BIAGIO PLATANI	7	207	114
014	CATTOLICA FRACLEA	10	94	72	036	SAN GIOVANNI GEMINI	24	432	230
015	CIANCIANA	8	239	122	037	SANTA ELISARETTA	8	97	33
016	COMITINI	3	18	8	038	SANTAMARGHERITA DI BELICE	29	490	231
017	FAVARA	11	126	51	039	SANT'ANGELO MUXARO	92	1.169	652
018	GROTTE	9	242	135	040	SANTO STEFANO QUISQUINA	78	1.688	904
019	JOPPOLO GIANCAXIO	20	199	99	041	SCIACCA	149	1.794	748
020	LAMPEDUSA E LINOSA	38	260	130	042	SICHLIANA	5	83	25
021	LICATA	37	705	373	043	VILLAPRANCA SICULA	14	195	121
022	LUCCA SICULA	21	223	85		PROVINCIA	1.698	25.402	12.495

Tav. 23 — Aziende secondo l'attività lavorativa aziendale ed extraaziendale del conduttore, per comune

Codice del Comune	C O M U N I	AZIENDE IL CUI CONDUTTORE PRESTA ATTIVITÀ			Codice del Comune	C O M U N I	AZIENDE IL CUI CONDUTTORE PRESTA ATTIVITÀ		
		esclusivamente o prevalentemente presso l'azienda	prevalentemente				esclusivamente o prevalentemente presso l'azienda	prevalentemente	
			presso altre aziende agricole	in altri settori				presso altre aziende agricole	in altri settori
001	AGRIGENTO	3.172	1.147	655	023	MENFI	1.040	248	283
002	ALESSANDRIA DELLA ROCCA	787	236	307	024	MONTALLEGRO	263	87	119
003	ARAGONA	1.252	156	574	025	MONTEVAGO	371	61	91
004	BIVONA	813	197	243	026	NARO	3.073	1.099	357
005	BURGIO	391	101	98	027	PALMA DI MONTECHIARO	1.177	542	274
006	CALANONACI	252	31	46	028	PORTO EMPEDOCLE	214	131	84
007	CALTABELLOTTA	977	268	208	029	RACALMUTO	1.307	140	430
008	CAMASTRA	471	170	191	030	RAPPADALI	996	243	118
009	CAMMARATA	1.287	194	315	031	RAVANUSA	1.618	451	402
010	CAMPOBELLO DI LICATA	966	243	221	032	REALMONTE	451	181	177
011	CANICATTI'	1.822	630	440	033	RIBERA	1.335	334	252
012	CASTELTERMINI	964	62	260	034	SAMBUCA DI SICILIA	810	189	416
013	CASTROFILIPPO	553	236	172	035	SAN BIAGIO PLATANI	800	298	182
014	CATTOLICA ERACLEA	734	143	204	036	SAN GIOVANNI GERINI	563	70	179
015	CIANCIANA	692	132	317	037	SANTA ELISABETTA	426	29	111
016	COMITINI	424	54	104	038	SANTAMARGHERITA DI BELICE	841	342	247
017	PAVARA	1.145	278	190	039	SANT'ANGELO MUXARO	814	239	173
018	GROTTE	688	96	184	040	SANTO STEFANO QUISQUINA	678	230	216
019	JOPPOLO GIANCAXIO	284	15	57	041	SCIACCA	1.981	468	296
020	LAMPEDUSA F LINOSA	195	17	150	042	SICULIANA	464	81	147
021	LICATA	2.210	706	568	043	VILLAFRANCA SICULA	282	65	58
022	LUCCA SICULA	473	75	132		PROVINCIA	40.056	10.715	10.248