

ISTITUTO CENTRALE DI STATISTICA DEL REGNO D'ITALIA

VII CENSIMENTO GENERALE
DELLA POPOLAZIONE

21 APRILE 1931-IX

VOLUME III

FASCICOLO 41

PROVINCIA DI RAVENNA



ROMA
TIPOGRAFIA I. FAILLI
1934 - ANNO XII

ERRATA-CORRIGE

Pag. XIV		Sezione 1	Riga 14	<i>invece di</i>	40, %	<i>leggasi</i>	4,0 %
» 16	Tav. VI	Colonna 9	» 4	» »	1.183	»	1.185
» »	»	» 10	» 20	» »	1 891	»	16.891
» 38	» XII	» 21	» 36	» »		»	2

AVVERTENZE

1. — Le cifre della popolazione presente e residente al 21 aprile 1931-IX, corrispondono a quelle pubblicate con R. decreto 16 aprile 1932-X, n. 324 (Gazzetta Ufficiale 20 aprile 1932-X), successivamente rettificata con R. decreto 5 dicembre 1932-XI, n. 2064 (Gazzetta Ufficiale 6 aprile 1933-XI).

2. — I dati concernenti la classificazione dei Comuni della Provincia secondo la densità e secondo l'importanza demografica sono contenuti nel Volume I " *Relazione Preliminare* ,,".

3. — I dati relativi alla superficie, altimetria e densità dei singoli Comuni, nonché i dati sulla popolazione presente e residente dei Comuni e delle singole Frazioni di censimento, sono contenuti nel Volume II " *Popolazione dei Comuni e delle Frazioni di censimento* ,,".

4. — I risultati del VII Censimento generale della popolazione — secondo il piano completo di elaborazione — vengono pubblicati in 92 fascicoli provinciali che costituiscono il III Volume.

Nel IV Volume, contenente la Relazione generale, saranno pubblicati anche i dati per Compartimenti, Ripartizioni geografiche e Regno.

5. — I dati sulle professioni, classificati secondo 339 voci, vengono pubblicati solo per le Province di Roma e Genova: per le altre Province i dati sono classificati secondo 56 classi professionali.

6. — Quando nelle Note illustrative che precedono le tavole, le cifre contenute nei prospetti di confronto con i passati censimenti non risalgono fino al 1901, ciò significa che mancano i dati relativi ai censimenti non menzionati.

7. — Nei prospetti o nelle tavole della presente pubblicazione sono adoperati i seguenti segni convenzionali:

linea (—) quando il fenomeno non esiste; puntini (..) quando le cifre proporzionali non raggiungono le cifre significative dell'ordine minimo considerato (0,1 oppure 0,01)

NOTE ILLUSTRATIVE

1. — Circostrizione provinciale. — La Provincia di Ravenna, che ha una superficie di km² 1.860,58, non ha avuto, dal 1901 al 1931, alcuna variazione territoriale.

2. — Popolazione presente e residente. — La popolazione presente (Prosp. 1) è cresciuta dal 1901 al 1931 tanto per i maschi che per le femmine. Però l'aumento ha avuto una flessione dal 1911 al 1921, particolarmente sensibile per i maschi. Il rapporto dei sessi (M per 1000 F) appare nel 1931 inferiore a quello che era nel 1901. Nel 1931 la deficienza dei maschi per 1000 femmine è di 3; negli altri censimenti, invece, si nota prevalenza di maschi.

Prosp. 1. — POPOLAZIONE PRESENTE.

CENSIMENTI	POPOLAZIONE		MASCHI		FEMMINE		M per 1000 F			
	N.	Aumenti		N.	Aumenti			N.	Aumenti	
		N.	%		N.	%			N.	%
1901 10 febbraio.	235.485			121.034			114.451			1058
1911 10 giugno..	248.356	12.871	5,5	127.592	6.558	5,4	120.764	6.313	5,5	1057
1921 1° dicembre	257.604	9.248	3,7	130.552	2.960	2,3	127.052	6.288	5,2	1028
1931 21 aprile..	272.500	14.896	5,8	136.055	5.503	4,2	136.445	9.393	7,4	997

L'aumento della popolazione della Provincia di Ravenna, dal 1901 al 1931, va attribuito esclusivamente all'eccedenza dei nati sui morti. Nei periodi intercensuali considerati, il saldo netto del movimento sociale (differenza fra gli immigrati e gli emigrati) è stato sempre negativo e rappresenta, rispetto alla popolazione censita all'inizio dei decenni, il — 3,2% dal 1901 al 1911, il — 1,6% dal 1911 al 1921 e il — 0,7% dal 1921 al 1931 (Prosp. 2).

Prosp. 2. — MOVIMENTO NATURALE E MIGRATORIO DELLA POPOLAZIONE PRESENTE.

PERIODI INTERCENSUALI	AUMENTO a	ECCEDENZA DEI NATI b	ECCEDENZA IMMIGRATI O EMIGRATI (—)	
			a-b	% sulla popolazione all'inizio del decennio
1901-1911	12.871	20.485	— 7.614	— 3,2
1911-1921	9.248	13.173	— 3.925	— 1,6
1921-1931	14.896	16.671	— 1.775	— 0,7

Aumenti analoghi a quelli verificatisi, dal 1901 al 1931, nella popolazione presente, si riscontrano anche nella popolazione residente (Prosp. 3).

Prosp. 3. — POPOLAZIONE RESIDENTE.

CENSIMENTI	POPOLAZIONE	AUMENTI	
		N.	%
1901	234.656	12.946	5,5
1911	247.602	10.143	4,1
1921	257.745	15.153	5,9
1931	272.898		

3. — Densità. — La densità della popolazione (Prosp. 4) che nel complesso della Provincia è, nel 1931, superiore di circa un settimo a quella del 1901, è andata crescendo, nel trentennio considerato, un pò più rapidamente nel Capoluogo che nel resto della Provincia, e del pari nella Regione di pianura, dove la popolazione è stata sempre più densa, in confronto alla Regione di collina.

Prosp. 4. — DENSITÀ PER KM² DELLA POPOLAZIONE PRESENTE.

CENSIMENTI	PROVINCIA	CAPOLUOGO	RESTO DELLA PROVINCIA	REGIONI AGRARIE		
				M	C	P
1901	127	97	143	—	72	138
1911	133	108	148	—	73	146
1921	138	109	155	—	78	151
1931	146	118	162	—	81	160

4. — Popolazione agglomerata e sparsa — Presenti con dimora temporanea — Assenti temporaneamente. — La percentuale della popolazione sparsa (Prosp. 5), in costante aumento dal 1901 al 1921, si è ridotta notevolmente nel 1931.

Dal 1921 al 1931 la popolazione sparsa ha subito una diminuzione del 13,0% e l'agglomerata un aumento del 29,9%.

Prosp. 5. — POPOLAZIONE PRESENTE AGGLOMERATA E SPARSA.

CENSIMENTI	POPOLAZIONE		% SPARSA
	agglomerata	sparsa	
1901	111.249	124.236	52,8
1911	112.383	135.973	54,7
1921	112.768	144.836	56,2
1931	146.542	125.958	46,2

I presenti con dimora temporanea rappresentavano nel 1901 e nel 1911 l'1,9% della popolazione presente; l'1,5% nel 1921; il 2,0% nel 1931.

I temporaneamente assenti costituivano nel 1901 l'1,2% della popolazione residente; nel 1911 e nel 1921 l'1,6%; nel 1931 il 2,1%.

Le percentuali dei presenti con dimora temporanea sono, quindi, lievemente superiori a quelle dei temporaneamente assenti nel 1901 e 1911, e pressochè uguali negli altri due censimenti.

5. — Famiglie di censimento e famiglie naturali. —

Le variazioni più caratteristiche nella composizione delle famiglie di censimento secondo il numero dei membri dal 1921 al 1931 (Prosp. 6), si compendiano in un lievissimo incremento nella percentuale delle famiglie di un membro (da 9,2 nel 1921 a 9,4 nel 1931) e in una diminuzione notevole in quella delle famiglie con 7 e più membri, che nel 1921 formavano il 18,6% e nel 1931 il 15,8% del totale delle famiglie. Corrispondentemente si è verificato un incremento nella percentuale delle famiglie con 2, 3 e 4 membri che da 50,9 nel 1921 è passata a 54,1 nel 1931.

La percentuale dei componenti le famiglie di un membro, sul totale della popolazione censita nelle famiglie è aumentata, parallelamente, da 2,0 a 2,2; quella dei componenti le famiglie con 7 e più membri è diminuita da 38,5 a 33,7 e quella dei componenti le famiglie di 2, 3 e 4 membri da 34,0 nel 1921 è passata a 38,1 nel 1931.

Prosp. 6 (*). — FAMIGLIE DI CENSIMENTO
SECONDO IL NUMERO DEI MEMBRI.

NUMERO DEI MEMBRI	FAMIGLIE		COMPONENTI	
	1931	1921	1931	1921
1.	9,4	9,2	2,2	2,0
2.	16,7	16,4	7,8	7,3
3.	19,6	17,9	13,7	11,9
4.	17,8	16,6	16,6	14,8
5.	12,4	12,6	14,5	14,0
6.	8,3	8,7	11,5	11,5
7.	5,2	5,8	8,4	9,0
8.	3,3	4,0	6,2	7,1
9.	2,2	2,5	4,6	5,0
10 e più	5,1	6,3	14,5	17,4
Totale	100,0	100,0	100,0	100,0

(*) Vedasi Tav. I a pag. 8.

Il numero medio dei membri per famiglia, che nel 1911 e nel 1921 era 4,5, è diminuito a 4,3 nel 1931. Nel 1931 il numero medio dei membri era: nel Capoluogo 4,0; nel resto della Provincia 4,4; nella Regione agraria di collina 5,1; di pianura 4,2.

Secondo il tipo (Tav. III a pag. 11), del complesso delle famiglie con due o più membri il 90,8% era composto di soli parenti ed affini; le famiglie irregolari rappresentavano soltanto il 2,9% dello stesso complesso. Secondo il tipo ed il numero dei membri, escluse le famiglie con un solo membro e quelle composte di soli estranei, la distribuzione era, nel 1931, la seguente:

Prosp. 7 (*). — FAMIGLIE DI CENSIMENTO
SECONDO IL TIPO E LA COMPOSIZIONE (I).

NUMERO DEI MEMBRI	FAMIGLIE			
	di soli parenti ed affini	altre	Totale	irregolari
2.	19,6	7,0	18,5	27,8
3.	22,2	15,7	21,6	23,4
4.	20,2	14,9	19,7	17,1
5.	13,6	15,5	13,7	12,7
6.	8,7	12,7	9,1	7,6
7.	5,2	10,2	5,7	4,5
8.	3,4	6,6	3,7	2,5
9.	2,1	5,0	2,4	1,2
10 e più	5,0	12,4	5,6	3,2
Totale	100,0	100,0	100,0	100,0

(*) Vedasi Tav. III a pag. 11.

(1) Escluse le famiglie di un solo membro e quelle composte di soli estranei.

Nelle famiglie composte di soli parenti ed affini e nelle altre la percentuale massima (rispettivamente 22,2 e 15,7) si riscontra in quelle di 3 membri, nelle irregolari in quelle di 2 (27,8).

Le famiglie naturali, classificate secondo la condizione sociale del capo famiglia, si suddividono nel modo seguente:

Prosp. 8 (*). — FAMIGLIE NATURALI
SECONDO LA CONDIZIONE SOCIALE DEL CAPO FAMIGLIA.

CONDIZIONE SOCIALE DEL CAPO FAMIGLIA	FAMIGLIE	COMPONENTI	COMPOSIZIONE MEDIA DELLE FAMIGLIE
Addetti all'agricoltura	52,5	63,0	5,2
Conducenti terreni propri	8,0	10,0	5,4
Fittavoli	1,8	2,6	6,4
Mezzadri e coloni	14,2	25,0	7,6
Giornalieri ed operai di campagna	26,9	23,7	3,8
Altri addetti all'agricoltura	1,6	1,7	4,6
Industriali	4,5	4,5	4,3
Commercianti	6,2	5,5	3,8
Artigiani	5,1	4,3	3,6
Operai	12,8	11,0	3,7
Personale di servizio e di fatica	2,6	2,1	3,4
Forze armate	0,5	0,5	3,8
Ufficiali	0,2	0,1	3,0
Impiegati	3,6	2,9	3,5
Culto, professioni ed arti liberali	2,2	1,5	2,9
Proprietari e benestanti	1,4	0,8	2,7
Condizioni non professionali	8,4	3,8	2,0
Complesso	100,0	100,0	4,3

(*) Vedansi Tavv. V e VI alle pagg. 14 e 16.

Le percentuali più elevate sono date dalle famiglie di agricoltori e di operai, le due principali categorie delle quali si compone la popolazione. Il numero

medio di membri nelle famiglie naturali è 4,3: il massimo (5,2) si riscontra nelle famiglie degli agricoltori e tra questi, in quelle dei mezzadri e coloni (7,6).

Uguagliano la media generale di 4,3 le famiglie degli industriali, mentre risultano inferiori quelle delle rimanenti categorie.

6. — Convivenze. — La popolazione censita nelle convivenze al 1931 (Tav. VII a pag. 18) rappresenta il 2,8% della popolazione totale (2,5% nel 1921) e vi contribuisce notevolmente il Capoluogo, che comprende il 45,6% della popolazione censita nelle convivenze dell'intera Provincia. La composizione media delle convivenze risultò di persone 21,7 nel 1931, di 31,8 nel 1921, e di 27,4 nel 1911.

Prosp. 9 (*). — CONVIVENZE.

N. d'ordine	SPECIE DELLE CONVIVENZE	COMPONENTI		
		M F	M	F
1	Alberghi, locande, pensioni, affittaletti	2,5	2,9	1,8
2	Istituti di cura non militari (ospedali, case di cura, manicomi)	12,8	7,7	21,6
3	Istituti di cura militari (ospedali, case di cura, manicomi)	1,0	1,4	0,1
4	Istituti di educazione non retti da religiosi (collegi, convitti, orfanotrofi, case di correzione)	0,3	—	0,8
5	Istituti di educazione retti da religiosi (collegi, convitti, seminari, orfanotrofi, case di correzione)	29,6	22,4	42,1
6	Comunità religiose (esclusi i seminari).	3,8	1,2	8,3
7	Istituti di assistenza (ospizi, ricoveri di mendicizia, brefotrofi, dormitori gratuiti, asili per i senza tetto, sale per emigranti)	15,2	11,4	21,8
8	Caserme, posti di guardia, baraccamenti militari, Regie navi	25,6	40,4	..
9	Navi mercantili e barche	2,5	3,9	—
10	Stabilimenti carcerari non militari (carceri giudiziarie, case di arresto, case di reclusione, ergastoli, stabilimenti di pena speciali)	1,3	1,9	0,4
11	Stabilimenti carcerari militari (carceri, reclusori, stabilimenti di pena).	—	—	—
12	Altre specie di convivenze (camerate, baracche di operai o di giornalieri di campagna, caserme di pompieri, ecc.)	5,4	6,8	3,1
	Totale , , .	100,0	100,0	100,0

(*) Vedasi Tav. VII a pag. 18.

La più alta percentuale della popolazione censita nelle convivenze (Prosp. 9 e Tav. VII a pag. 18) spetta agli Istituti di educazione retti da religiosi (29,6%, di cui 5,9% nel Capoluogo); seguono le Caserme, posti di guardia, baraccamenti militari, ecc. (25,6%, di cui 19,6% nel Capoluogo); gli Istituti di assistenza (15,2%, di cui 6,4% nel Capoluogo) e gli

Istituti di cura non militari (12,8%, di cui 2,6% nel Capoluogo).

Le donne si trovano prevalentemente negli Istituti di educazione retti da religiosi (42,1%); negli Istituti di assistenza (21,8%) e negli Istituti di cura non militari (21,6%).

7. — Sesso ed età. — Le variazioni nella composizione per età della popolazione dei due sessi, dal 1901 al 1931, sono dovute all'azione dei fattori: natalità, mortalità, movimento migratorio. Poiché l'azione di questi fattori sulla composizione per età è troppo complessa per essere trattata in ogni particolare, è d'uopo limitarsi a segnalare l'andamento generale delle variazioni. Dal 1901 al 1931 (Prosp. 10) si riscontra una diminuzione notevole nella percentuale della classe da 0 a 14 anni, ed una diminuzione più lieve in quella della classe da 40 a 59 anni. Crescono corrispondentemente le percentuali delle classi da 15 a 39 e da 60 anni in poi.

Prosp. 10 (*) POPOLAZIONE PRESENTE
SECONDO IL SESSO E L'ETÀ.

GRUPPI DI ETÀ	POPOLAZIONE				MASCHI				FEMMINE			
	1931	1921	1911	1901	1931	1921	1911	1901	1931	1921	1911	1901
0-14	25,4	27,9	28,7	29,8	25,8	28,2	28,4	29,4	25,0	27,6	29,0	30,1
15-39	39,5	38,1	37,8	37,6	39,6	37,8	38,1	37,8	39,5	38,4	37,6	37,5
40-59	21,5	21,0	21,5	22,1	21,3	21,2	21,6	22,4	21,7	20,8	21,3	21,7
60-∞	13,5	12,6	11,9	10,5	13,3	12,5	11,8	10,3	13,7	12,8	12,0	10,7
Ignota.	0,4	0,3	0,1	0,4	..	—
Totale	100,0	100,0	100,0	100,0	100,0	100,0	100,0	100,0	100,0	100,0	100,0	100,0

(*) Vedasi Tav. VIII a pag. 20.

Il rapporto dei sessi nelle varie classi d'età del 1931 (Prosp. 11), confrontato con quello del 1901, segna una decrescenza di mascolinità nella classe da 0 a 14 anni.

Nelle classi, invece, di oltre 15 anni, nelle quali nel 1931 vi è deficienza di maschi, si delinea nettamente una tendenza verso la femminilità.

Prosp. 11 (*). — MASCHI PER 1000 FEMMINE.

GRUPPI DI ETÀ (1)	CENSIMENTI			
	1931	1921	1911	1901
0-14	1031	1049	1036	1035
15-39	998	1012	1072	1067
40-59	975	1048	1068	1094
60-∞	968	1004	1039	1013

(*) Vedasi Tav. VIII a pag. 20.

(1) Esclusi i censiti di età ignota.

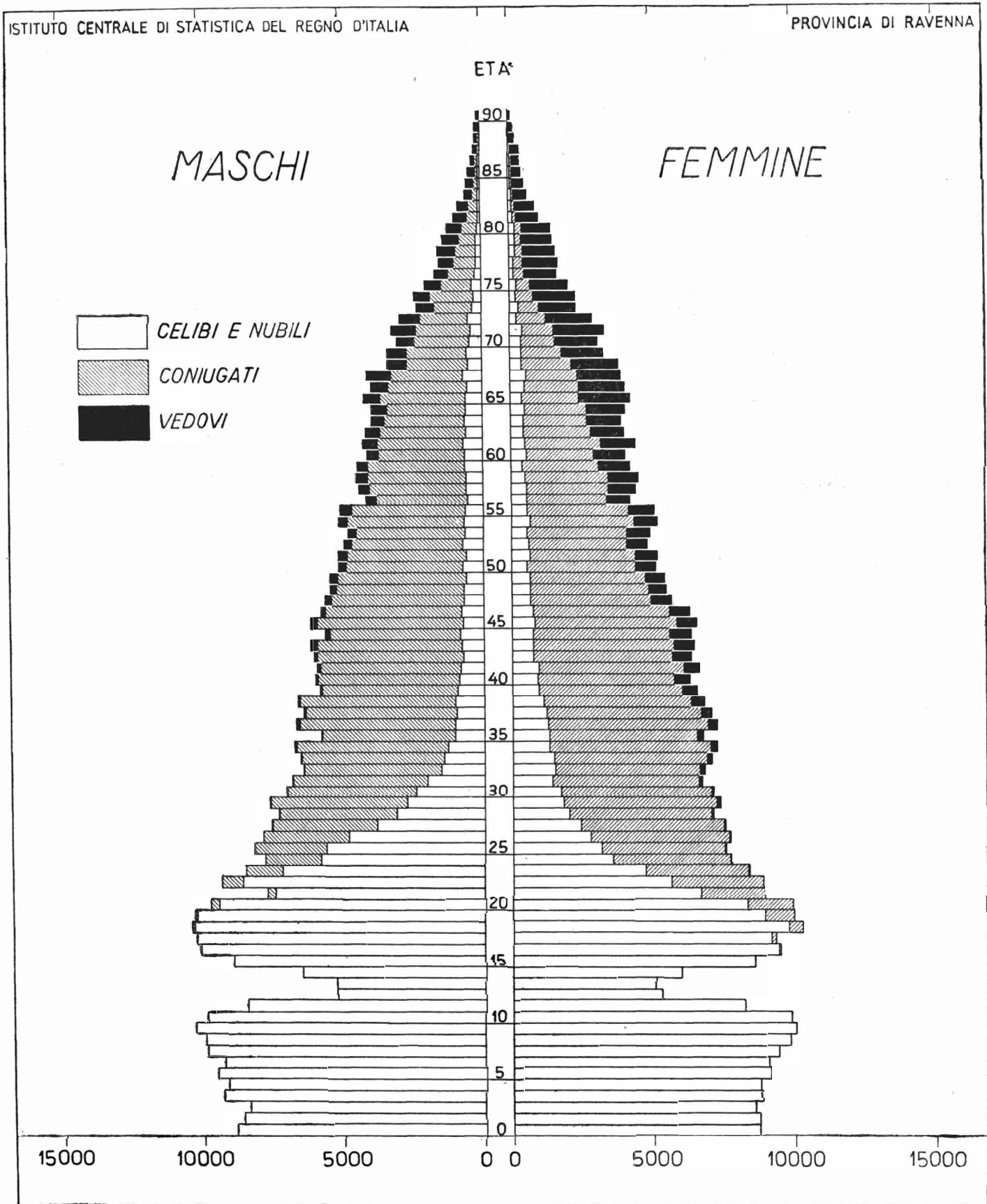
Prosp. 12 (*). — POPOLAZIONE PRESENTE SECONDO L'ETÀ, IL SESSO E LO STATO CIVILE.

ETÀ	IN COMPLESSO			STATO CIVILE												M per 1000 F
				Celibi e nubli			Coniugati			Vedovi			Separati legalmente e divorziati			
	MF	M	F	MF	M	F	MF	M	F	MF	M	F	MF	M	F	
0	1,7	1,8	1,7	3,4	3,2	3,5	—	—	—	—	—	—	—	—	—	1021
1	1,7	1,7	1,7	3,3	3,1	3,5	—	—	—	—	—	—	—	—	—	995
2	1,7	1,7	1,7	3,2	3,1	3,5	—	—	—	—	—	—	—	—	—	987
3	1,8	1,9	1,8	3,5	3,4	3,6	—	—	—	—	—	—	—	—	—	1059
4	1,8	1,8	1,7	3,4	3,3	3,5	—	—	—	—	—	—	—	—	—	1052
5	1,9	1,9	1,8	3,6	3,5	3,7	—	—	—	—	—	—	—	—	—	1049
6	1,8	1,9	1,8	3,5	3,4	3,7	—	—	—	—	—	—	—	—	—	1024
7	1,9	2,0	1,9	3,7	3,6	3,8	—	—	—	—	—	—	—	—	—	1054
8	2,0	2,0	1,9	3,8	3,6	4,0	—	—	—	—	—	—	—	—	—	1020
9	2,0	2,1	2,0	3,9	3,7	4,0	—	—	—	—	—	—	—	—	—	1036
10	2,0	2,0	2,0	3,8	3,6	4,0	—	—	—	—	—	—	—	—	—	1007
11	1,7	1,7	1,6	3,2	3,1	3,3	—	—	—	—	—	—	—	—	—	1038
12	1,1	1,1	1,1	2,0	1,9	2,2	—	—	—	—	—	—	—	—	—	996
13	1,0	1,1	1,0	2,0	1,9	2,0	—	—	—	—	—	—	—	—	—	1046
14	1,2	1,3	1,2	2,4	2,4	2,4	—	—	—	—	—	—	—	—	—	1095
15	1,8	1,8	1,7	3,4	3,3	3,5	..	—	..	—	—	—	—	—	—	1044
16	2,0	2,0	1,9	3,7	3,7	3,8	—	—	—	—	—	—	1077
17	2,0	2,1	1,9	3,7	3,7	3,7	0,1	—	—	—	—	1109
18	2,1	2,1	2,0	3,8	3,8	4,0	0,1	..	0,2	..	—	..	—	—	—	1018
19	2,0	2,1	2,0	3,7	3,7	3,6	0,3	..	0,5	..	—	..	—	—	—	1044
20	2,0	2,0	2,0	3,4	3,4	3,4	0,5	0,2	0,8	..	—	..	0,4	—	0,8	989
21-24	6,7	6,7	6,8	9,5	10,6	8,4	4,4	2,1	6,6	0,1	0,1	0,2	0,8	—	1,6	990
25-29	7,6	7,7	7,4	6,2	7,3	4,9	10,7	9,1	12,3	0,8	0,8	0,7	5,4	1,7	9,0	1039
30-34	6,9	6,7	7,0	3,1	3,2	3,0	12,7	12,2	13,3	1,6	1,6	1,7	15,1	14,6	15,6	963
35-39	6,6	6,3	6,9	2,1	1,9	2,4	13,0	12,9	13,2	3,4	2,3	3,8	9,7	6,9	12,3	916
40-44	6,2	6,0	6,4	1,6	1,5	1,7	12,3	12,4	12,2	5,6	3,6	6,4	19,3	19,0	19,7	928
45-49	5,8	5,7	5,9	1,3	1,3	1,4	11,4	11,8	11,0	6,5	5,6	6,8	16,0	19,0	13,1	971
50-54	5,0	5,0	5,0	1,2	1,2	1,2	9,5	10,1	9,0	7,4	7,0	7,6	11,8	12,9	10,7	1006
55-59	4,5	4,5	4,5	1,1	1,1	1,0	8,0	8,7	7,3	9,5	9,5	9,5	11,8	9,5	13,9	1014
60-64	4,1	4,1	4,1	1,1	1,1	1,0	6,6	7,3	5,8	11,8	11,6	11,9	3,4	4,3	2,5	1000
65-69	3,8	3,8	3,9	1,0	1,0	0,9	5,3	6,2	4,4	15,6	15,7	15,6	3,4	6,9	—	978
70-74	2,8	2,8	2,8	0,7	0,7	0,7	3,2	4,1	2,3	15,1	15,9	14,7	0,8	1,7	—	979
75-79	1,6	1,6	1,7	0,4	0,4	0,4	1,4	2,0	0,8	11,8	12,9	11,4	1,7	2,6	0,8	942
80-84	0,9	0,8	0,9	0,2	0,2	0,2	0,5	0,7	0,2	7,5	9,1	6,8	0,4	0,9	—	872
85-89	0,3	0,2	0,3	0,1	..	0,1	0,1	0,2	..	2,8	3,6	2,5	—	—	—	771
90-94	0,5	0,7	0,4	—	—	—	824
95-99	—	—	—	—	333
100 e oltre	..	—	..	—	—	—	—	—	—	..	—	..	—	—	—	(**)
65-99	9,5	9,2	9,7	2,4	2,4	2,3	10,4	13,2	7,7	53,3	57,8	51,5	6,3	12,1	0,8	954
In complesso	100,0	100,0	100,0	100,0	100,0	100,0	100,0	100,0	100,0	100,0	100,0	100,0	100,0	100,0	100,0	997

(*) Vedasi Tav. VIII a pag. 20.
(**) Non esistono M.

DISTRIBUZIONE DELLA POPOLAZIONE PRESENTE PER ETÀ, SESSO E STATO CIVILE.

(cifre proporzionali a 1 milione di abitanti)



La composizione per età, sesso e stato civile, nel 1931, risulta dal Prosp. 12 (pag. VIII) e dal grafico che rappresenta la cosiddetta piramide delle età (pag. IX).

In quanto al rapporto dei sessi nelle singole classi di età, si nota un'eccedenza di maschi sino all'età 19 — ad eccezione delle età 1, 2, e 12 — e nelle classi da 25 a 29 e da 50 a 59 anni, con un massimo nell'età 17; una deficienza in tutte le altre classi. La deficienza di maschi che si nota da 35 a 49 anni può imputarsi alle perdite di guerra. La stessa deficienza, dai 65 anni in poi, alla mortalità che nella vecchiaia colpisce più intensamente il sesso maschile che il femminile.

La piramide delle età ha una base ristretta. I rientramenti che si notano nelle classi da 11 a 15 anni sono dovuti alla diminuzione straordinaria di natalità verificatasi nel periodo bellico, mentre quelli corrispondenti alle classi maschili di 20 e 21 anni sono prodotti, presumibilmente, dall'allontanamento di giovani, per servizio militare, dalla Provincia di residenza che non comprende sedi di numerose guarnigioni.

8. — Stato civile. — Le quote di celibato, tanto nella popolazione maschile che femminile di 15 anni e più, risultano nel 1931 (Prosp. 13) meno elevate di quelle dei due precedenti censimenti e, corrispondentemente, più elevate quelle dei coniugati; le quote dei vedovi sono rimaste, invece, pressochè invariate.

Prosp. 13 (*). — POPOLAZIONE PRESENTE DI 15 ANNI E PIÙ SECONDO LO STATO CIVILE (1).

SESSO E STATO CIVILE	CENSIMENTI			
	1931	1921	1911	
	%	%	%	
M	celibi	39,7	42,7	44,1
	coniugati	54,1	50,8	49,1
	vedovi (2)	6,2	6,5	6,8
F	nubili	32,3	33,6	34,5
	coniugate	53,5	52,3	52,0
	vedove (2)	14,2	14,1	13,5
M F	celibi e nubili	36,0	38,2	39,4
	coniugati	53,8	51,6	50,6
	vedovi (2)	10,2	10,2	10,0

(*) Vedasi Tav. VIII a pag. 20.

(1) Esclusi i censiti di stato civile ignoto e di età ignota.

(2) Compresi i separati legalmente e i divorziati, che sono in numero trascurabile. Poichè in Italia non esiste il divorzio, le cifre dei divorziati si riferiscono ai divorziati all'estero ed agli stranieri.

Se si considerano le percentuali di celibi e di nubili nella popolazione di 50 anni e più (esclusi i cen-

siti di età ignota e di stato civile ignoto), si ottiene quella che può dirsi la quota di celibato definitivo, che nel 1931 è, sia per i maschi che per le femmine, lievemente inferiore a quella dei due precedenti censimenti. Inoltre, in tutti i censimenti considerati, la quota di celibato definitivo dei maschi supera quella delle femmine:

	1931	1921	1911
Maschi	14,2	15,8	16,4
Femmine	11,7	12,3	13,3
Maschi e femmine	13,0	14,1	14,9

Dalla classificazione della popolazione di 15 anni e più secondo lo stato civile, per classi di età e per sesso, nel 1931 (Prosp. 14), risulta che nelle classi da 15 a 34 anni le percentuali di femmine coniugate sono molto maggiori di quelle dei maschi coniugati, dato che l'età normale al matrimonio è per le donne minore di quella degli uomini; il contrario si constata per le classi da 35 anni in poi. Le percentuali di vedove per ogni classe di età sono superiori a quelle dei vedovi, sia per la maggior frequenza con la quale i vedovi passano a seconde nozze, sia, nelle età più avanzate, per la maggior mortalità dei coniugati maschi.

Prosp. 14 (*). — POPOLAZIONE PRESENTE SECONDO LO STATO CIVILE, PER GRUPPI DI ETÀ E PER SESSO (1).

GRUPPI DI ETÀ	MASCHI			FEMMINE		
	Celibi	Coniugati	Vedovi (2)	Nubili	Coniugate	Vedove (2)
	%	%	%	%	%	%
15-19	99,7	0,3	..	96,4	3,6	..
20-24	89,4	10,5	0,1	65,9	33,9	0,2
25-29	52,4	47,1	0,5	32,5	66,4	1,1
30-34	26,2	72,6	1,2	21,0	76,3	2,7
35-39	16,2	82,0	1,8	17,0	77,0	6,0
40-44	13,9	83,1	3,0	12,8	76,4	10,8
45-49	12,3	83,0	4,7	11,8	75,7	12,5
50-59	13,4	78,7	7,9	11,6	69,1	19,3
60-69	15,3	69,0	15,7	11,8	51,7	36,5
70-∞	14,2	51,1	34,7	11,8	22,9	65,3

(*) Vedasi Tav. VIII a pag. 20.

(1) Esclusi i censiti di stato civile ignoto e di età ignota.

(2) Compresi i separati legalmente e i divorziati.

Nella popolazione matrimonabile da 18 a 59 anni di età (Prosp. 15 a pag. XI) che comprende i celibi, i vedovi e i divorziati, si nota una deficienza di femmine sino all'età di 29 anni — che è una conseguenza della minore età al matrimonio, come si è detto dianzi — e un'eccedenza dai 30 ai 59 anni.

Prosp. 15 (*). — POPOLAZIONE MATRIMONIABILE.

(da 18 a 59 anni)

GRUPPI DI ETÀ (1)	MASCHI			FEMMINE			ECCEDEXZA O DEFICIENZA (—) DELLE FEMMINE			M per 1000 F
	Celibi	Vedovi (2)	Totale	Nubili	Vedove (2)	Totale	Celibi e nubili	Vedovi e vedove (2)	Totale	
18-19 . . .	5.635	—	5.635	5.085	2	5.087	— 550	2	— 548	1108
20-29 . . .	16.083	57	16.140	11.160	131	11.291	—4.923	74	—4.849	1429
30-39 . . .	3.792	238	4.030	3.595	791	4.386	— 197	553	356	919
40-49 . . .	2.084	561	2.645	2.059	1.906	3.965	— 25	1.345	1.320	667
50-59 . . .	1.746	1.012	2.758	1.499	2.459	3.958	— 247	1.447	1.200	697
18-59	29.340	1.868	31.208	23.398	5.289	28.687	— 5.942	3.421	— 2.521	1088

(*) Vedasi Tav. VIII a pag. 20.

(1) Esclusi i censiti di età ignota.

(2) Compresi i divorziati; esclusi i separati legalmente ed i censiti di stato civile ignoto.

9. — Luogo di nascita. — Dalla classificazione della popolazione secondo il luogo di nascita (Prosp. 16) risulta che dal 1911 al 1931 è diminuita, per tutti e due i sessi, la percentuale della popolazione nativa, vale a dire dei nati nello stesso Comune in cui furono censiti, e che la diminuzione è stata più forte dal 1921 al 1931. Crescono corrispondentemente, dal 1911 al 1931, le percentuali della popolazione immigrata, vale a dire del complesso dei nati fuori del Comune di censimento.

de a 68,3 % per il complesso degli altri Comuni della Provincia (Tav. X a pag. 32).

In tutta la Provincia la quota di celibato (Prospetto 17) della popolazione nativa da 20 anni in poi (27,9 %) risulta maggiore di quella della popolazione immigrata (24,2 %). La maggior frequenza di celibi e di nubili nella popolazione nativa in confronto alla immigrata, si riscontra senza eccezione in tutte le classi di età. Soltanto fra i maschi da 20 a 24 anni la quota di celibato degli immigrati è di poco superiore a quella dei nativi.

Prosp. 16 (*). — POPOLAZIONE PRESENTE
SECONDO IL LUOGO DI NASCITA (1)

LUOGO DI NASCITA	1931			1921			1911		
	M F	M	F	M F	M	F	M F	M	F
Comune di censimento . . .	70,3	70,4	70,1	76,5	76,6	76,4	78,0	79,4	76,6
Comuni della stessa Provincia . . .	15,9	15,1	16,7	14,4	13,8	15,1	12,1	9,5	14,8
Comuni dello stesso Compartimento . . .	9,2	9,2	9,3	5,1	5,1	5,1	5,9	5,9	5,8
Comuni di altro Compartimento . . .	4,3	5,0	3,6	3,7	4,2	3,0	3,8	5,0	2,6
Colonie o Possed. italiani od Estero . . .	0,3	0,3	0,3	0,3	0,3	0,4	0,2	0,2	0,2
Totale . . .	100,0	100,0	100,0	100,0	100,0	100,0	100,0	100,0	100,0

(*) Vedasi Tav. X a pag. 32.

(1) Esclusi i censiti di luogo di nascita ignoto.

La quota di 70,3 % riscontrata nel 1931 (Prosp. 16) nella popolazione nativa per il complesso della Provincia sale a 75,1 % per il Comune di Ravenna e scen-

Prosp. 17 (*). — PERCENTUALE DEI CELIBI
E DELLE NUBILI NELLA POPOLAZIONE NATIVA
ED IMMIGRATA DI 20 ANNI E PIÙ.

GRUPPI DI ETÀ	CELIBI		NUBILI		CELIBI E NUBILI	
	% nella popolazione nativa (1)	% nella popolazione immigrata (2)	% nella popolazione nativa (1)	% nella popolazione immigrata (2)	% nella popolazione nativa (1)	% nella popolazione immigrata (2)
20-24.	89,1	89,9	69,8	57,1	78,8	75,4
25-29.	53,3	50,7	35,6	27,3	44,9	38,5
30-39.	22,7	19,0	21,2	15,5	21,9	17,1
40-59.	14,5	12,6	12,8	10,3	13,7	11,4
Complesso (3). . .	30,5	29,9	25,3	18,8	27,9	24,2

(*) Vedasi Tav. XI a pag. 34.

(1) Nati nello stesso Comune di censimento.

(2) Nati fuori del Comune di censimento.

(3) Esclusi i censiti di luogo di nascita ignoto.

10. — Professioni. — La popolazione di 10 anni e più (Prosp. 18 a pag. XII) apparteneva, nel 1931, per il 56,3 % al primo gruppo delle *professioni* propriamente dette, e per il 43,7 % al secondo gruppo delle *condizioni non professionali*; nel 1921 per il 66,2 % al primo e per il 33,8 % al secondo gruppo.

Nel gruppo *professioni*, per menzionare le classi più importanti, gli *addetti all'agricoltura* erano rappresentati nel 1931 dal 63,1 % e nel 1921 dal 64,3 %; gli *operai salariati* nel 1931 dal 13,3 % e nel 1921 dal 15,4 %; gli *industriali e artigiani* nel 1931 dal 7,9 % e nel 1921 dal 6,5 %. La cifra assoluta degli agricoltori si è ridotta dal 1921 al 1931 di un ottavo circa, ma mentre per i maschi si è avuto un aumento del 40, %, le femmine sono diminuite del 44,9 %.

In confronto alle cifre del 1921 si verifica una diminuzione anche negli *operai salariati*, negli appartenenti alle *forze armate*, nel *culto*, *professioni ed arti liberali* e negli *impiegati*.

Nel gruppo *condizioni non professionali* si constata, in confronto al 1921, una diminuzione nel numero dei *proprietari e benestanti*; un aumento in quello degli *studenti*, delle *attendenti alle cure domestiche* e dei *censiti di altre condizioni non professionali*.

La classificazione professionale più dettagliata della popolazione di 10 anni e più nel 1931 risulta dal Prosp. 19 (pag. XIII).

Nell'agricoltura e caccia le classi più numerose sono quelle dei *coloni* (39,4 %) e dei *braccianti e giornalieri di campagna* (37,4 %).

Nell'industria prevalgono le industrie del *vestiario, arredamento domestico, ecc.* (18,7 %); le *costruzioni edilizie, stradali ed idrauliche* (17,6 %); la classe delle *successive lavorazioni dei metalli* (15,4 %); l'*industria del legno, della paglia ed affini* (14,4 %).

Le *attendenti alle cure domestiche* costituiscono il 78,1 % della categoria delle *condizioni non professionali*.

In quasi tutte le classi professionali del primo gruppo prevalgono i maschi, salvo nelle classi dell'*industria della carta* (58 % di femmine); dell'*industria tessile* (78 % di femmine); dei *tessuti speciali* (97 % di femmine); del *vestiario, ecc.* (66 % di femmine); dell'*insegnamento* (80 % di femmine); delle *professioni sanitarie* (56 % di femmine) e degli *addetti ai servizi domestici* (86 % di femmine).

Per quanto concerne la posizione professionale (Prosp. 20), nell'*agricoltura e caccia* la categoria dei *proprietari ecc.* è rappresentata dal 18,6 % e quella dei *salariati e giornalieri* dal 41,4 % sul totale degli addetti; nell'*industria* la categoria dei *padroni, ecc.* dal 15,2 % e quella degli *operai salariati* dal 60,8 %; nel *commercio* la categoria dei *padroni, ecc.* dal 73,6 % e quella degli *impiegati* dal 19,6 %.

Prosp. 20 (*). — POSIZIONE PROFESSIONALE NELL'AGRICOLTURA, INDUSTRIA E COMMERCIO.

POSIZIONI PROFESSIONALI	AGRICOLTURA E CACCIA		INDUSTRIA (4)		COMMERCIO (5)	
	N.	%	N.	%	N.	%
Padroni (1), amministratori, direttori	14.838	18,6	4.326	15,2	5.722	73,6
Impiegati	480	0,6	1.078	3,8	1.529	19,6
Artigiani indipendenti e padroni (2)	31.444	39,4	5.745	20,2	—	—
Operai salariati e garzoni (3)	33.012	41,4	17.257	60,8	527	6,8
Totale	79.774	100,0	28.406	100,0	7.778	100,0

(*) Vedasi Tav. XII a pag. 35.
 (1) Per l'Agricoltura anziché « padroni » leggasì « proprietari conducenti terreni propri, usufruttuari, ecc. ».
 (2) Per l'Agricoltura anziché « artigiani indipendenti e padroni » leggasì « coloni e mezzadri ».
 (3) Per l'Agricoltura anziché « operai salariati e garzoni » leggasì « salariati e giornalieri ».
 (4) L'« Industria » comprende anche « Trasporti e comunicazioni ».
 (5) Il « Commercio » comprende anche « Banca e assicurazione ».

La classificazione della popolazione in età di 6 anni e più, per categorie professionali, per grandi gruppi di età e per sesso (Prosp. 21) mostra come le percentuali più elevate di lavoro giovanile, da 6 a 14 anni, si riscontrino negli *addetti ai servizi domestici* (5,0 %), nell'*agricoltura e caccia* (4,8 %) e nell'*industria, ecc.* (4,2 %). Nelle tre categorie considerate la percentuale di maschi da 6 a 14 anni risulta assai inferiore a quella delle femmine. Nelle *condizioni non professionali* la percentuale della classe da 6 a 14 anni è di 28,4 (68,8 % per i maschi e 18,4 % per le femmine) perchè in questa classe sono compresi gli scolari.

Prosp. 21 (*). — POPOLAZIONE PRESENTE IN ETÀ DI 6 ANNI E PIÙ PER CATEGORIE PROFESSIONALI, GRANDI GRUPPI DI ETÀ (1) E SESSO (2).

CATEGORIE PROFESSIONALI (3)	6-14			15-64			65-100		
	M	F	%	M	F	%	M	F	%
Agricoltura e caccia	4,8	4,4	6,0	86,1	84,8	91,2	9,1	10,8	2,8
Industria, trasporti e comunicazioni	4,2	3,2	8,5	91,6	92,0	90,0	4,2	4,8	1,5
Commercio, banca e assicurazione	1,1	1,2	0,8	90,2	90,5	89,2	8,7	8,3	10,0
Difesa del Paese	—	—	—	99,9	99,9	—	0,1	0,1	—
Amministrazione pubblica	0,1	..	0,4	95,3	95,3	95,4	4,6	4,6	4,2
" privata	0,9	1,3	—	94,5	93,7	96,7	4,6	5,0	3,3
Culto	0,2	—	0,6	83,4	81,7	86,0	16,4	18,3	13,4
Professioni ed arti liberali	—	—	—	94,7	94,0	95,2	5,3	6,0	4,8
Addetti ai servizi domestici	5,0	2,3	5,5	87,1	79,9	88,2	7,9	17,8	6,3
Condizioni non professionali	28,4	68,8	18,4	57,8	14,6	68,4	13,8	16,6	13,2

(*) Vedasi Tav. XIII a pag. 40.
 (1) Escluse le età ignote.
 (2) Percentuali di gruppi di età in ciascuna categoria e per ciascun sesso.
 (3) Esclusi i censiti senza indicazione di professione o condizione.

Va infine rilevato che la popolazione da 6 a 9 anni (Tav. XIII a pag. 40) è di 19.284 persone, di cui 19.146 appartengono al gruppo delle *condizioni non professionali*, e solo una quantità trascurabile, 138, al gruppo delle *professioni*.

11. — Religione. — Dalla classificazione secondo la religione risulta che la popolazione è composta quasi integralmente (99,6%) da cattolici; degli altri gruppi il più numeroso è quello dei censiti di «nessuna religione» con 1.101 individui.

12. — Stranieri. — Nel 1931 i censiti stranieri ammontavano a 87 e nel 1921 a 50.

13. — Analfabetismo. — Dal 1901 al 1931 l'analfabetismo (Prosp. 22) è diminuito costantemente nella popolazione dei due sessi di 6 anni e più. La frequenza degli analfabeti nel 1931 si è ridotta, per l'intera popolazione, a circa due quinti di quella che era nel 1901.

L'analfabetismo è alquanto più diffuso tra le femmine che tra i maschi e — come appare dal rapporto dei sessi — l'eccedenza delle femmine analfabete per 1000 maschi analfabeti risulta maggiore nel 1931 che nel 1901.

Prosp. 22 (*). — ANALFABETISMO.

CENSIMENTI	ANALFABETI			
	su 100 abitanti di 6 anni e più			F per 1000 M
	M	F	M	
1901	50,1	48,1	52,3	1024
1911	36,8	35,5	38,3	1016
1921	21,5	20,4	22,7	1084
1931	20,9	19,6	22,3	1145

(*) Vedasi Tav. XVII a pag. 53.

Nel 1931 la frequenza degli analfabeti è minore nel Capoluogo che negli altri Comuni della Provincia, e molto più forte nella Regione agraria di collina che in quella di pianura (Prosp. 23). Costatazioni analoghe risultano anche dai dati dei Censimenti del 1921 e del 1911.

Prosp. 23 (*). — ANALFABETI NEL CAPOLUOGO, NEI RESTANTI COMUNI E NELLE REGIONI AGRARIE.

CIRCOSCRIZIONI	CENSIMENTI		
	1931	1921	1911
	%	%	%
Capoluogo	18,8	21,0	35,2
Rimanti Comuni	21,8	21,7	37,5
Regioni agrarie :			
Montagna	—	—	—
Collina	31,5	27,1	50,9
Pianura	19,8	20,9	35,4

(*) Vedasi Tav. XVI a pag. 52.

Secondo l'età (Prosp. 24), fatta eccezione per la classe da 6 a 9 anni, la frequenza degli analfabeti risulta maggiore quanto più è elevata l'età, e raggiunge il massimo di 62,1% per le età di 65 anni e più. L'eccedenza delle donne analfabete si riscontra soltanto nelle classi da 30 anni in poi, mentre in quelle da 6 a 29 anni vi è prevalenza di maschi analfabeti.

Prosp. 24 (*). — ANALFABETI.
(cifre proporzionali a 100 abitanti di ciascun gruppo di età)

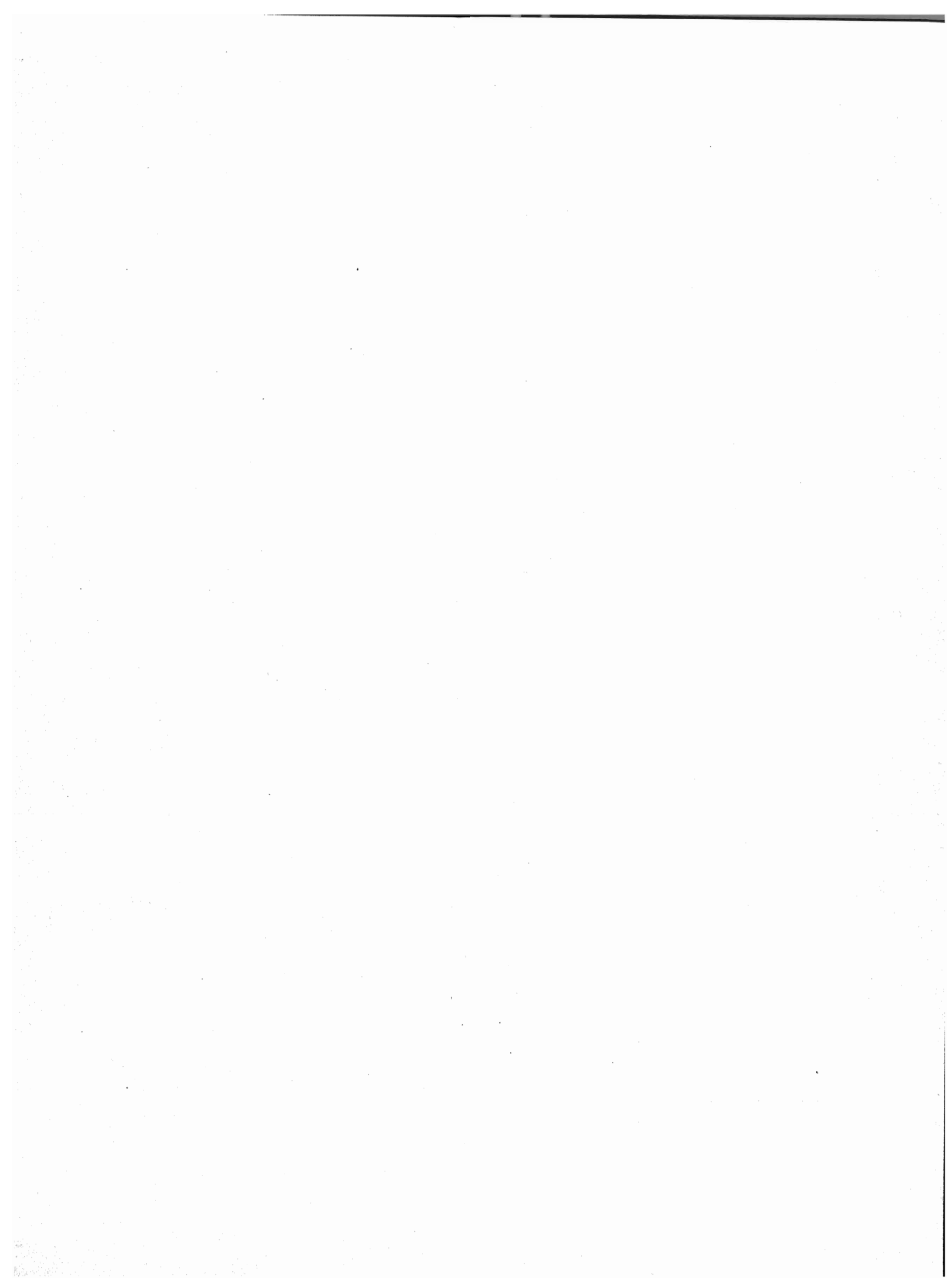
GRUPPI DI ETÀ	ANALFABETI	F per 1000 M
6-9	8,1	901
10-19	5,0	622
20-29	8,2	798
30-39	12,6	1281
40-49	22,9	1324
50-64	41,2	1185
65-∞	62,1	1219

(*) Vedasi Tav. XVII a pag. 53.

Secondo le professioni (Tav. XVII a pag. 53) la frequenza dell'analfabetismo nel 1931 risulta, in ordine decrescente, del 26,8% nella categoria *agricoltura e caccia*; del 19,3% nei *servizi domestici*; del 12,5% nei *trasporti e comunicazioni*; dell'8,9% nel *commercio*; del 6,9% nell'*industria*.



TAVOLE



AVVERTENZE ALLE TAVOLE

1. Circostrizioni territoriali e tavole. — Le circostrizioni prese in considerazione — specificate nell'apposita colonna « circostrizioni » o nella testata delle diverse tavole — sono le seguenti:

1. — Tutti i Comuni della Provincia.
2. — Comuni con un centro di almeno 10.000 abitanti (Ravenna, Faenza).
3. — Comune capoluogo di Provincia.
4. — Comuni capiluoghi di ex Circondari (Ravenna, Faenza, Lugo).
5. — Comuni con almeno 50.000 abitanti (Ravenna).
6. — Comuni con almeno 100.000 abitanti.
7. — Complesso dei Comuni fino a 9.999 abitanti.
8. — Complesso dei Comuni da 10.000 a 49.999 abitanti.
9. — Complesso dei Comuni da 50.000 a 99.999 abitanti.
10. — Zone e Regioni agrarie.
11. — Provincia.

La indicazione delle circostrizioni prese in considerazione per ciascuna tavola è data dal seguente quadro nel quale i numeri indicati nella colonna « circostrizioni considerate » corrispondono ai numeri d'ordine sopra riportati.

TAVOLE	CIRCOSTRIZIONI CONSIDERATE
I - Famiglie secondo il numero dei membri	2 . 3 . 4 . 5 IO . II
II - Famiglie secondo il tipo e la composizione	3 . 4 . 5 IO . II
III - Famiglie secondo il tipo, la composizione ed il numero dei membri II
IV - Famiglie naturali secondo il numero dei membri	3 . . . 5 . 7 . 8 . . . IO . II
V - Famiglie naturali secondo la condizione sociale del capo di famiglia	3 . . . 5 . 7 . 8 . . . IO . II
VI - Famiglie naturali secondo il numero dei membri e la condizione sociale del capo famiglia II
VII - Convivenze secondo la specie. — Sesso e qualità dei componenti.	3 . 4 . 5 II
VIII - Popolazione presente secondo l'età, l'anno di nascita, il sesso e lo stato civile II
IX - Popolazione presente secondo l'età, il sesso e lo stato civile	2 . 3 . 4 . 5 . 7 . 8
X - Popolazione presente secondo il luogo di nascita, i grandi gruppi di età ed il sesso.	3 . 4 . 5 II
XI - Popolazione presente secondo il luogo di nascita, i grandi gruppi di età, il sesso e lo stato civile II
XII - Popolazione presente in età di 10 anni e più secondo la professione o condizione ed il sesso. — Disoccupati nella popolazione in età dai 15 ai 64 anni	2 . 3 . . . 5 . . 7 . 8 . . . II
XIII - Popolazione presente secondo la professione o condizione, l'età ed il sesso II
XIV - Non cattolici secondo la condizione sociale del capo famiglia, la religione ed il sesso.	3 . . . 5 II
XV - Stranieri secondo lo Stato di appartenenza ed il sesso.	3 . . . 5 II
XVI - Censiti in età di 6 anni e più che sapevano leggere	I IO . II
XVII - Analfabeti secondo l'età, il sesso e le categorie professionali II

Per la Provincia di Ravenna non figurano i nn. 6 e 9 perchè non esistono Comuni con almeno 100.000 abitanti ed il complesso dei Comuni da 50.000 a 99.999 abitanti comprende il solo Comune di Ravenna già considerato al n. 3.

Le circostrizioni si riferiscono alla data del 21 aprile 1931-IX.

La denominazione dei Comuni e l'ortografia dei singoli nomi corrispondono a quelle risultanti dai provvedimenti legislativi emanati fino al 21 aprile 1931-IX, dall'uso e, nei casi dubbi, dalle informazioni fornite dai Prefetti.

2. Zone e Regioni Agrarie. (Tavv. I, II, IV, V e XVI). — Le zone agrarie, la loro numerazione in cifre romane, nonché l'indicazione delle regioni agrarie, sono desunte dal Vol. XXII, Serie VI, degli « Annali di Statistica ». *Revisione delle zone agrarie secondo la circoscrizione amministrativa dei Comuni in esse compresi al 21 aprile 1931-IX*, Roma, Libreria dello Stato, 1932-X.

3. Confronti con i precedenti censimenti. — Il confronto dei dati del Censimento 1931 con quelli dei censimenti precedenti non è sempre possibile per le variazioni territoriali intervenute fra l'uno e l'altro censimento. Nella parte illustrativa sono fornite indicazioni dettagliate a questo riguardo.

Per la comparabilità dei dati, concernenti i tipi delle famiglie, l'età e la classificazione professionale, con quelli del Censimento 1921, vedansi i punti 5, 13 e 15 delle presenti avvertenze.

4. Famiglia (Tavv. I, II e III). — La famiglia, cui si fa riferimento, è la *famiglia di censimento* che comprende, oltre i membri presenti della famiglia naturale (con esclusione quindi degli assenti temporaneamente), anche gli ospiti, i dozzinanti, i domestici, i garzoni, ecc. Per questa definizione e per i criteri seguiti per distinguere la famiglia dalla convivenza, vedasi Vol. I « Relazione preliminare » pag. 63.

Quando due o più nuclei familiari distinti erano compresi in un solo foglio di censimento, sono stati considerati come formanti un'unica famiglia.

5. Famiglie classificate secondo il tipo (Tavv. II e III). — I tipi delle famiglie indicati alle colonne 3 a 10 e alle colonne 17 e 18 corrispondono ai tipi considerati nel Censimento 1921, con la differenza che sono state indicate a parte (col. 18) le famiglie di un solo membro, che nel Censimento del 1921 figuravano nel gruppo di « soli parenti ed affini ».

Le sottodistinzioni, indicate nelle colonne 12 a 16, sono state considerate per la prima volta nel Censimento del 1931.

6. Famiglie irregolari (Tav. II e III, col. 12). — Sono state considerate tali quelle famiglie risultanti da unione illegittima, o quelle nelle quali figuravano figli di un membro qualsiasi della famiglia, nati fuori matrimonio. Il carattere della irregolarità è stato desunto dalle dichiarazioni dei censiti e dall'esame delle particolari condizioni dei componenti.

7. Famiglie regolari (Tav. II e III). — Nelle famiglie regolari, composte di soli ascendenti e discendenti (col. 14), *non* sono comprese le famiglie composte di « soli genitori e figli » e di « soli parenti ed affini » che sono rispettivamente indicate nelle colonne 15 e 16.

8. Famiglie di soli estranei (Tav. II e III, col. 17). — Le famiglie composte di soli estranei differiscono dalle convivenze sia per il minor numero dei componenti, sia perchè sono composte di persone che generalmente non hanno in comune che l'abitazione, senza quei vincoli gerarchici ed economici o quella comunanza di scopi o di attività che caratterizzano le « convivenze » propriamente dette.

9. Famiglie naturali (Tavv. IV, V e VI). — La *famiglia naturale* comprende i soli parenti ed affini (esclusi quindi i domestici, i garzoni, i dozzinanti, i conviventi e gli estranei) anche se temporaneamente assenti il giorno del censimento.

Nel Censimento 1931 si sono considerati *temporaneamente assenti* coloro che alla data del censimento non si trovavano nel Comune dove avevano la loro dimora abituale, ma dei quali si presumeva il ritorno entro l'anno 1931, o, in casi speciali, anche dopo (militari di leva, bambini a balia, studenti, ecc.) (cfr. Vol. I « Relazione preliminare » pag. 180).

10. Condizione sociale del capo famiglia. — (Tavv. V, VI e XIV). — La condizione sociale del capo famiglia corrisponde alla sua professione (o condizione) o alla sua posizione nella professione, quale è stata indicata nelle colonne 15 e 16 del foglio di censimento (vedasi citata « Relazione preliminare » pag. 8).

Di regola, per capo famiglia intendesi il censito indicato come tale nel foglio di censimento.

Unicamente agli effetti della classificazione delle famiglie secondo la condizione sociale del capo famiglia, questa regola ha subito due eccezioni:

a) quando il capo famiglia risultava *temporaneamente assente* ed in pari tempo non risultava la *presenza* nè della moglie, nè dei figli (celibi o nubili), è stato fatto riferimento alla condizione sociale del primo censito tra i presenti;

b) quando il capo famiglia od il primo censito di cui sopra, risultavano appartenere ad una delle condizioni non professionali (vedasi il n. 12 di questa avvertenza), eccettuati i pensionati, e nello stesso tempo esisteva nella famiglia un altro membro avente una professione, un mestiere, ecc., la « condizione sociale » della famiglia stessa è stata desunta dalla professione o condizione di questo componente.

Nelle tavole sopra indicate, la condizione sociale del capo famiglia è stata distinta nel modo seguente:

1) *Addetti all'agricoltura:*

a) conducenti terreni propri;

b) fittavoli;

c) mezzadri e coloni;

d) giornalieri ed operai di campagna, fra i quali sono compresi anche i giornalieri addetti all'allevamento del bestiame;

e) altri addetti all'agricoltura, che comprendono gli usufruttuari, utenti, enfiteuti ed utilisti; i direttori tecnici ed impiegati di aziende agricole; i guardiani e guardaboschi privati (custodi delle proprietà); i salariati ed obbligati anche se facenti parte delle maestranze agricole specializzate; gli addetti alla produzione dell'olio (1) e alla condizionatura e conservazione dei foraggi, i raccoglitori di funghi; gli allevatori e gli addetti, salariati ed obbligati, all'allevamento del bestiame; i boscaioli, carbonai e taglialegna, i cacciatori e guardacaccia.

2) *Industriali* }
3) *Commercianti* } Padroni, direttori e capi di azienda.

4) *Artigiani*. — Artigiani indipendenti ed artigiani padroni, compresi i lavoratori a domicilio, esclusi gli addetti alle botteghe artigiane come garzoni.

5) *Operai*. — Operai di tutte le industrie, eccettuate le agricole, compresi i garzoni addetti alle botteghe artigiane.

6) *Personale di servizio e di fatica*. — Domestici di ogni specie, portieri, autisti, cocchieri e stallieri privati; garzoni di negozio e di esercizi pubblici, personale subalterno di uffici pubblici e privati; personale di servizio e di fatica dipendente da professionisti e da artisti.

7) *Forze armate*. — Militari di carriera, esclusi gli Ufficiali: R. Esercito, Reali Carabinieri, R. Guardia di Finanza, R. Marina, R. Aeronautica, M. V. S. N. (in servizio permanente); Corpi organizzati al servizio dello Stato (guardie carcerarie, Pubblica Sicurezza, ecc.); Corpi organizzati al servizio delle Provincie e dei Comuni.

8) *Ufficiali*. — Ufficiali di carriera delle forze armate di cui al precedente n. 7.

9) *Impiegati*. — Impiegati di uffici pubblici e di aziende private.

10) *Culto, professioni ed arti liberali*.

11) *Proprietari e benestanti*.

12) *Condizioni non professionali*. — Pensionati di amministrazioni pubbliche e private; pensionati di guerra; donne attendenti a casa; invalidi; ricoverati; detenuti; mendicanti; prostitute; persone senza professione. In questa voce sono inoltre compresi coloro per i quali è rimasta *ignota* la professione o la condizione.

11. Convivenze (Tav. VII). — Per « convivenza » intendesi l'insieme di più persone che, pur non avendo vincoli di parentela o di affinità, fanno vita comune o per scopi religiosi, militari, di istruzione, di lavoro, ecc., o per esigenze di alloggio, di cura e simili.

12. Altre specie di convivenze (Tav. VII, n. 12). — Comprendono le case di prostituzione, le camerate e baracche di operai o di giornalieri di campagna, le caserme di pompieri, ecc.

13. Età (Tavv. VIII, IX, X, XI, XIII e XVII). — L'età in anni compiuti va intesa come segue:

Anni 0: dalla nascita fino 364 giorni (compiuti);

» 1: dal 365° giorno (compiuto fino ad anni 1 e 364 giorni (compiuti);

» 2: dal 2° anno (compiuto) fino ad anni 2 e 364 giorni (compiuti);

.....

» fino a 4: dalla nascita fino ad anni 4 e 364 giorni (compiuti);

» 5-9: dal 5° anno (compiuto) fino ad anni 9 e 364 giorni (compiuti);

.....

» 65-∞: dal 65° anno (compiuto) in poi.

(1) Limitatamente ai casi nei quali non meno del 55 % del prodotto lavorato provenga da terreni di proprietà dell'agricoltore. Negli altri casi gli addetti alla produzione dell'olio sono compresi nelle voci 2 (industriali) e 5 (operai).

L'indicazione degli anni di età e dei gruppi di età usata nelle citate tavole, anche se con formulazione diversa, consente l'eventuale confronto col Censimento 1921. Ad esempio:

« fino ad 1 » del 1921 (Tav. XIV dei Volumi compartimentali) corrisponde all'età 0 del 1931;

« 1-2 » del 1921 corrisponde all'età 1 del 1931;

il gruppo di età « fino a 15 anni » del 1921 (Tav. XV dei Volumi compartimentali) corrisponde al gruppo « fino a 14 anni » del 1931;

il gruppo « 16 a 65 » del 1921 corrisponde al gruppo « 15 a 64 » del 1931;

il gruppo « 66 e oltre » del 1921 corrisponde al gruppo « 65-∞ » del 1931;

14. Luogo di nascita (Tavv. X e XI). — Per « luogo di nascita » intendesi il Comune di nascita, secondo le circoscrizioni comunali esistenti al 21 aprile 1931-IX.

15. Classificazione professionale (Tavv. XII e XIII).

1) Per le voci professionali comprese in ciascuna delle classi, indicate alla col. 2, si confronti il Volume « Classificazione e nomenclatura professionale », riprodotto nella citata « relazione preliminare » a pag. 317 e seguenti.

2) Le cifre segnate in corsivo sotto i totali di ciascuna classe (Tav. XII) indicano il numero complessivo di coloro che si trovavano temporaneamente nelle convivenze sottoindicate, distinti secondo la professione o la condizione che avevano prima di entrare nelle convivenze stesse:

a) istituti di cura (ospedali, case di cura), manicomi, istituti di assistenza non militari (ospizi e ricoveri di mendicità);

b) stabilimenti carcerari non militari (carceri giudiziarie, case di arresto, case di reclusione, ergastoli, stabilimenti di pena speciali);

c) convivenze militari (per i soli militari di leva).

Deducendo le cifre in corsivo suddette dal numero dei censiti nelle singole classi (cifre in carattere tondo), si ottiene il numero di coloro che alla data del censimento *esercitavano effettivamente la professione indicata*.

Quest'ultimo numero — e solo questo — è confrontabile con gli analoghi dati del Censimento 1921.

Per i confronti col Censimento 1921, vedasi la tavola di ragguaglio in fondo alle presenti avvertenze.

3) *Posizione nella professione*. — Per il significato esatto delle cinque posizioni nella professione, usate per l'Industria, i Trasporti ed il Commercio (col. 3 delle Tavole XII e XIII) vedasi la citata « Relazione preliminare » a pag. 10.

Le posizioni nelle quali non è risultato alcun censito sono state omesse.

4) *Familiari coadiuvanti* (Tav. XIII). — Data la grande importanza che assume, in tutte le aziende a tipo familiare, la categoria dei familiari coadiuvanti — cioè di coloro che coadiuvano un parente nello svolgimento di un'attività professionale (vedasi « Relazione preliminare » a pag. 10) — il numero dei suddetti è indicato a parte e segnato in corsivo sotto i totali di ciascuna classe.

5) *Disoccupazione* (Tav. XII - colonne nn. 19, 20, e 21). — Per il preciso significato di « *disoccupato* » vedasi la citata « Relazione preliminare » a pag. 12.

6) Per uno studio completo sul lavoro giovanile si è indicato a parte, nella Tav. XIII (colonne 35 e 36), il gruppo di età 6-9 anni.

16. Religione (Tav. XIV). — Per il significato e la portata della domanda sulla « Religione » nel VII Censimento, vedasi la citata « Relazione preliminare » a pag. 12.

17. Stranieri (Tav. XV). — Sono considerati « stranieri » tutti i censiti non aventi cittadinanza italiana, dovunque nati.

18. Alfabetismo (Tav. XVI). — Nei dati esposti sono compresi i censiti che sapevano leggere di *età ignota*. La tavola non è quindi perfettamente confrontabile con la Tav. XX dei Volumi compartimentali del Censimento 1921, nella quale detti censiti non sono, invece, compresi.

19. Categorie professionali (Tav. XVII). — Le categorie professionali corrispondono alle classi professionali (vedi punto 15) opportunamente riepilogate.

**TAVOLA DI RAGGUAGLIO
TRA LE CLASSI PROFESSIONALI DEI CENSIMENTI 1931 E 1921.**

VII Censimento	VI Censimento	VII Censimento	VI Censimento	VII Censimento	VI Censimento	VII Censimento	VI Censimento	
I	I	15	12	29	24	43	34-35	
2		16	13	30		44	36	
3		17	14	31		26	45	37
4		18	15	32		27	46	38
5	2	19	16	33	28	47	39	
6	3	20	17	34 ⁽¹⁾	29	48	40	
7	4	21	18	35	30	49	41	
8	5	22	19	36		50	42	
9	6	23	20	37		51	43	
10	7	24	21	38		52	44	
11	8	25	22	39	32	53	45	
12	9	26	23	40		54	46	
13	10	27 ⁽¹⁾	29	41		31	55	47
14	11	28	25	42		33	56	48

(1) Le classi 27 e 34 riunite, danno il complessivo ammontare della classe 29 del Censimento 1921.

TAVOLA I.

Famiglie (*) secondo

Numero d'ordine	CIRCOSCRIZIONI (*)	IN COMPLESSO	FAMIGLIE							
			1	2	3	4	5	6	7	8
1	2	3	4	5	6	7	8	9	10	11
Numero delle										
COMUNI										
1	RAVENNA (a) (b)	18.462	1.595	3.233	4.097	3.496	2.342	1.413	844	517
2	Faenza (a) (b)	10.938	1.315	2.143	2.053	1.941	1.117	738	466	304
3	Lugo (a)	6.591	592	1.017	1.262	1.154	878	572	358	266
ZONE E REGIONI AGRARIE (*)										
4	LI - Bassa collina di Riolo	5.095	404	654	732	755	683	525	386	289
	Regione di Collina...	5.095	404	654	732	755	683	525	386	289
5	LII - Piano colle di Faenza	12.239	1.479	2.375	2.316	2.184	1.271	822	519	340
6	LIII - Alta pianura di Santerno	4.864	451	745	875	876	683	398	303	169
7	LIV - Bassa pianura di Lugo	18.345	1.687	2.912	3.510	3.198	2.328	1.676	970	643
8	LV - Litoranea	21.169	1.798	3.653	4.665	3.997	2.717	1.669	1.006	603
	Regione di Pianura...	56.667	5.415	9.685	11.366	10.255	6.999	4.565	2.798	1.755
	Provincia...	61.762	5.819	10.339	12.098	11.010	7.682	5.090	3.184	2.044
Numero dei										
COMUNI										
1	RAVENNA (a) (b)	74.632	1.595	6.466	12.291	13.984	11.710	8.478	5.908	4.136
2	Faenza (a) (b)	45.207	1.315	4.286	6.159	7.764	5.585	4.428	3.262	2.432
3	Lugo (a)	28.955	592	2.034	3.786	4.616	4.390	3.432	2.506	2.128
ZONE E REGIONI AGRARIE (*)										
4	LI - Bassa collina di Riolo	25.905	404	1.308	2.196	3.020	3.415	3.150	2.702	2.312
	Regione di Collina...	25.905	404	1.308	2.196	3.020	3.415	3.150	2.702	2.312
5	LII - Piano colle di Faenza	50.961	1.479	4.750	6.948	8.736	6.355	4.932	3.633	2.720
6	LIII - Alta pianura di Santerno	21.409	451	1.490	2.625	3.504	3.415	2.388	2.121	1.352
7	LIV - Bassa pianura di Lugo	80.423	1.687	5.824	10.530	12.792	11.640	10.056	6.790	5.144
8	LV - Litoranea	86.104	1.798	7.306	13.995	15.988	13.585	10.014	7.042	4.824
	Regione di Pianura...	238.897	5.415	19.370	34.098	41.020	34.995	27.390	19.586	14.040
	Provincia...	264.802	5.819	20.678	36.294	44.040	38.410	30.540	22.288	16.352

(*) Vedansi avvertenze nn. 1, 2 e 4 a pagg. 3 e 4.

(a) Comune capoluogo di ex Circondario. — (b) Comune con un centro di almeno 10.000 abitanti.

il numero dei membri.

COMPOSTE DI MEMBRI

9	10	11	12	13	14	15	16	17	18	19	20	21	22	23	24	25	26	27	Numero d'ordine
12	13	14	15	16	17	18	19	20	21	22	23	24	25	26	27	28	29	30	

famiglie

823	104	149	83	62	44	26	17	12	5	3	5	1	—	—	—	—	1	—	1
201	182	136	91	77	60	39	28	11	12	13	1	5	5	—	—	—	—	—	2
154	110	63	61	34	18	18	15	6	5	3	2	1	—	2	—	—	—	—	3
193	156	109	77	39	32	23	15	4	7	4	2	4	2	—	—	—	—	—	4
193	156	109	77	39	32	23	15	4	7	4	2	4	2	—	—	—	—	—	4
240	197	154	104	85	71	44	32	14	14	13	2	5	6	—	1	—	—	1	5
115	86	47	32	22	21	16	9	3	5	3	2	1	2	—	—	—	—	—	6
425	314	192	170	101	58	49	42	28	12	10	9	2	3	5	—	—	1	—	7
363	231	168	96	72	50	30	22	12	6	3	5	2	—	—	—	—	1	—	8
1.143	823	561	402	280	200	139	105	57	37	29	18	10	11	5	1	—	2	1	
1.336	984	670	479	319	232	162	120	61	44	33	20	14	13	5	1	—	2	1	

componenti

2.907	1.940	1.636	996	806	616	390	272	204	90	57	100	21	—	—	—	—	26	—	1
1.809	1.820	1.496	1.092	1.001	840	585	448	187	216	247	20	105	110	—	—	—	—	—	2
1.386	1.100	693	732	442	252	270	240	102	90	57	40	21	—	46	—	—	—	—	3
1.737	1.560	1.196	924	507	448	345	240	68	126	76	40	84	44	—	—	—	—	—	4
1.737	1.560	1.196	924	507	448	345	240	68	126	76	40	84	44	—	—	—	—	—	4
2.160	1.970	1.694	1.248	1.105	994	660	512	238	252	247	40	105	132	—	24	—	—	27	5
1.085	860	517	384	286	294	240	144	51	90	57	40	21	44	—	—	—	—	—	6
3.825	3.140	2.112	2.040	1.313	1312	785	672	476	216	190	180	42	66	115	—	—	26	—	7
3.267	2.310	1.848	1.152	936	700	450	352	204	108	57	100	42	—	—	—	—	26	—	8
8.287	8.280	6.171	4.824	3.640	2.1300	2.085	1.680	969	666	551	360	210	242	115	24	—	52	27	
12.024	9.840	7.370	5.748	4.147	3.248	2.430	1.920	1.037	792	627	400	294	286	115	24	—	52	27	

TAVOLA II.

Famiglie (*) secondo il tipo (*) e la composizione.

CIRCOSCRIZIONI (*)	FAMIGLIE																	
	IN COMPLESSO	DI PARENTI ED AFFINI														DI SOLI ESTRANEI (*)	DI UN SOLO MEMERO	
		soli parenti ed affini (*)	con								TOTALE	irregolari (*)	di cui					
			domestici	garzoni	dozzinanti, convi-venti ed estranei	domestici e garzoni	domestici, convi-venti, dozzinanti ed estranei	garzoni, convi-venti, dozzinanti ed estranei	domestici, garzoni, convi-venti, dozzinanti ed estranei	regolari (*)								
										TOTALE			di cui composte di					
1	2	3	4	5	6	7	8	9	10	11	12	13	14	15	16	17	18	
Numero delle famiglie																		
COMUNI																		
RAVENNA (a)	18.462	15.176	548	604	458	16	36	26	3	16.867	581	16.286	581	8.953	6.752	—	1.595	
Faenza (a)	10.938	8.592	349	387	257	9	20	7	1	9.622	233	9.389	324	4.946	4.119	1	1.315	
Lugo (a)	6.591	5.554	180	61	168	5	19	5	—	5.992	203	5.789	256	3.114	2.419	7	592	
ZONE E REGIONI AGRARIE (*)																		
LI - Bassa collina di Riolo	5.095	4.075	131	203	237	11	13	21	—	4.691	116	4.575	167	2.385	2.023	—	404	
Regione di Collina...	5.095	4.075	131	203	237	11	13	21	—	4.691	116	4.575	167	2.385	2.023	—	404	
LII - Piano colle di Faenza	12.289	9.652	379	438	298	10	23	8	1	10.809	254	10.555	379	5.549	4.627	1	1.479	
LIII - Alta pianura di Santerno ...	4.864	3.984	78	206	135	4	2	2	2	4.413	88	4.325	163	2.267	1.895	—	451	
LIV - Bassa pianura di Lugo	18.345	15.562	345	276	419	9	31	9	—	16.651	517	16.134	764	8.548	6.822	7	1.687	
LV - Litoranea	21.169	17.533	592	631	527	17	40	27	4	19.371	652	18.719	705	10.362	7.652	—	1.798	
Regione di Pianura...	56.667	46.731	1.394	1.551	1.379	40	96	46	7	51.244	1.511	49.733	2.011	26.726	20.996	8	5.415	
Provincia...	61.762	50.806	1.525	1.754	1.616	51	109	67	7	55.935	1.627	54.308	2.178	29.111	23.019	8	5.819	
Numero dei componenti																		
COMUNI																		
RAVENNA (a)	74.632	63.590	2.455	4.245	2.213	97	196	214	27	73.037	2.181	70.856	3.034	35.499	32.323	—	1.595	
Faenza (a)	45.207	37.322	1.524	3.569	1.198	67	139	64	5	43.888	865	43.023	1.777	20.031	21.215	4	1.315	
Lugo (a)	28.955	26.040	851	459	827	33	82	48	—	28.340	867	27.473	1.412	13.495	12.566	23	592	
ZONE E REGIONI AGRARIE (*)																		
LI - Bassa collina di Riolo	25.905	21.576	650	1.585	1.362	85	72	171	—	25.501	540	24.961	1.064	11.564	12.333	—	404	
Regione di Collina...	25.905	21.576	650	1.585	1.362	85	72	171	—	25.501	540	24.961	1.064	11.564	12.333	—	404	
LII - Piano colle di Faenza	50.961	42.091	1.650	4.009	1.419	76	155	73	5	49.478	953	48.525	2.059	22.480	23.986	4	1.479	
LIII - Alta pianura di Santerno ...	21.409	18.318	331	1.582	670	22	8	14	13	20.958	361	20.597	943	9.546	10.108	—	451	
LIV - Bassa pianura di Lugo	80.423	72.536	1.581	2.098	2.190	57	152	99	—	78.713	2.231	76.482	4.172	36.119	36.191	23	1.687	
LV - Litoranea	86.104	74.024	2.652	4.464	2.586	101	219	225	35	84.306	2.478	81.828	3.725	41.500	36.603	—	1.798	
Regione di Pianura...	238.897	206.969	6.214	12.153	6.865	256	534	411	53	233.455	6.023	227.432	10.399	109.645	106.888	27	5.415	
Provincia...	264.802	228.545	6.864	13.738	8.227	341	606	582	53	258.956	6.563	252.393	11.963	121.209	119.221	27	5.819	

(*) Vedansi avvertenze nn. 1, 2, 4, 5, 6, 7 e 8 a pagg. 3 e 4.
(a) Comune capoluogo di ex Circondario.

TAVOLA III.

Famiglie (*) secondo il tipo (*), la composizione ed il numero dei membri.

PROVINCIA

NUMERO DEI MEMBRI	FAMIGLIE																	
	IN COMPLESSO	DI PARENTI ED AFFINI										irregolari (*)	di cui regolari (*)				DI SOLI ESTRANEI (*)	DI UN SOLO MEMBRO
		soli parenti ed affini (*)	con							TOTALE	TOTALE		di cui composte di					
			domestici	garzoni	dozzinanti, convi-venti ed estranei	domestici e garzoni	domestici, convi-venti, dozzinanti ed estranei	garzoni, convi-venti, dozzinanti ed estranei	domestici, garzoni, convi-venti, dozzinanti ed estranei				soli ascendenti e discendenti	soli genitori e figli	soli parenti ed affini			
1	2	3	4	5	6	7	8	9	10	11	12	13	14	15	16	17	18	
Numero delle famiglie																		
1	5.819	—	—	—	—	—	—	—	—	—	—	—	—	—	—	—	—	5.819
2	10.339	9.978	193	7	161	—	—	—	—	10.339	453	9.886	—	2.428	7.458	—	—	—
3	12.098	11.289	319	84	371	4	25	—	—	12.092	381	11.711	85	9.197	2.429	6	—	—
4	11.010	10.243	339	136	260	6	20	5	—	11.009	278	10.731	567	8.004	2.160	1	—	—
5	7.682	6.887	290	195	277	10	15	5	2	7.681	207	7.474	609	4.612	2.253	1	—	—
6	5.090	4.439	187	250	182	8	17	7	—	5.090	123	4.967	458	2.450	2.059	—	—	—
7	3.184	2.663	107	265	122	8	12	7	—	3.184	73	3.111	222	1.248	1.641	—	—	—
8	2.044	1.703	40	198	80	3	6	11	3	2.044	40	2.004	126	641	1.237	—	—	—
9	1.336	1.079	24	160	51	4	8	9	1	1.336	19	1.317	60	318	939	—	—	—
10	984	788	10	137	39	2	1	6	1	984	24	960	31	131	798	—	—	—
11	670	530	5	96	30	2	2	5	—	670	7	663	11	55	597	—	—	—
12	470	380	2	72	16	3	1	5	—	479	8	471	5	16	450	—	—	—
13	319	252	5	46	9	1	2	4	—	319	4	315	2	8	305	—	—	—
14	232	185	2	40	5	—	—	—	—	232	1	231	2	1	228	—	—	—
15	162	131	1	24	5	—	—	—	—	162	3	159	—	1	158	—	—	—
16	120	97	—	21	2	—	—	—	—	120	2	118	—	—	118	—	—	—
17	61	51	—	8	1	—	—	—	—	61	1	60	—	—	60	—	—	—
18	44	36	—	5	2	—	—	—	—	44	3	41	—	—	41	—	—	—
19	33	29	—	3	1	—	—	—	—	33	—	33	—	—	33	—	—	—
20	20	17	—	3	—	—	—	—	—	20	—	20	—	1	19	—	—	—
21	14	11	1	1	1	—	—	—	—	14	—	14	—	—	14	—	—	—
22	13	10	—	3	—	—	—	—	—	13	—	13	—	—	13	—	—	—
23	5	4	—	—	1	—	—	—	—	5	—	5	—	—	5	—	—	—
24	1	1	—	—	—	—	—	—	—	1	—	1	—	—	1	—	—	—
25	—	—	—	—	—	—	—	—	—	—	—	—	—	—	—	—	—	—
26	2	2	—	—	—	—	—	—	—	2	—	2	—	—	2	—	—	—
27	1	1	—	—	—	—	—	—	—	1	—	1	—	—	1	—	—	—
Totale...	61.762	50.806	1.525	1.754	1.616	51	109	97	7	55.935	1.827	54.308	2.178	29.111	23.019	8	5.819	
Numero dei componenti																		
1	5.819	—	—	—	—	—	—	—	—	—	—	—	—	—	—	—	—	5.819
2	20.678	19.956	386	14	322	—	—	—	—	20.678	906	19.772	—	4.856	14.916	—	—	—
3	36.294	33.867	957	252	1.113	12	75	—	—	36.276	1.143	35.133	255	27.591	7.287	18	—	—
4	44.040	40.972	1.356	544	1.040	24	80	20	—	44.036	1.112	42.924	2.268	32.016	8.640	4	—	—
5	38.410	34.435	1.450	975	1.385	50	75	25	10	38.405	1.035	37.370	3.045	23.060	11.265	5	—	—
6	30.540	26.634	1.122	1.500	1.092	48	102	42	—	30.540	738	29.802	2.748	14.700	12.354	—	—	—
7	22.288	18.641	749	1.855	854	56	84	49	—	22.288	511	21.777	1.554	8.736	11.487	—	—	—
8	16.352	13.624	320	1.584	640	24	48	39	—	16.352	320	16.032	1.008	5.128	9.896	—	—	—
9	12.024	9.711	216	1.440	459	36	72	81	9	12.024	171	11.853	540	2.862	8.451	—	—	—
10	9.840	7.880	100	1.370	390	20	10	60	10	9.840	240	9.600	310	1.310	7.980	—	—	—
11	7.370	5.830	55	1.056	330	22	22	55	—	7.370	77	7.293	121	605	6.567	—	—	—
12	5.748	4.560	24	864	192	36	12	60	—	5.748	96	5.652	60	192	5.400	—	—	—
13	4.147	3.276	65	598	117	13	26	52	—	4.147	52	4.095	26	104	3.965	—	—	—
14	3.248	2.590	28	560	70	—	—	—	—	3.248	14	3.234	28	14	3.192	—	—	—
15	2.430	1.965	15	360	75	—	—	15	—	2.430	45	2.385	—	15	2.370	—	—	—
16	1.920	1.552	—	336	32	—	—	—	—	1.920	32	1.888	—	—	1.888	—	—	—
17	1.037	867	—	136	17	—	—	—	—	1.037	17	1.020	—	—	1.020	—	—	—
18	792	648	—	90	36	—	—	—	—	792	54	738	—	—	738	—	—	—
19	627	551	—	57	19	—	—	—	—	627	19	627	—	—	627	—	—	—
20	400	340	—	60	—	—	—	—	—	400	—	400	—	20	380	—	—	—
21	294	231	21	21	21	—	—	—	—	294	—	294	—	—	294	—	—	—
22	286	220	—	66	—	—	—	—	—	286	—	286	—	—	286	—	—	—
23	115	92	—	—	23	—	—	—	—	115	—	115	—	—	115	—	—	—
24	24	24	—	—	—	—	—	—	—	24	—	24	—	—	24	—	—	—
25	—	—	—	—	—	—	—	—	—	—	—	—	—	—	—	—	—	—
26	52	52	—	—	—	—	—	—	—	52	—	52	—	—	52	—	—	—
27	27	27	—	—	—	—	—	—	—	27	—	27	—	—	27	—	—	—
Totale...	264.802	228.545	6.864	13.738	8.227	341	606	532	53	258.956	6.563	252.393	12.963	121.209	119.221	27	5.819	

(*) Vedansi avvertenze nn. 4, 5, 6, 7 e 8 a pag. 4.

TAVOLA IV.

Famiglie naturali (*) secondo

Numero d'ordine	CIRCOSCRIZIONI (*)	FAMIGLIE		FAMIGLIE							
		Numero	di cui era a capo una femmina	1	2	3	4	5	6	7	8
				3	4	5	6	7	8	9	10
Numero delle											
COMUNI											
1	RAVENNA	18.462	2.939	1.605	3.154	4.024	3.563	2.382	1.484	807	549
2	Complesso dei Comuni fino a 9.999 abitanti	13.811	1.877	1.282	2.088	2.404	2.518	1.823	1.314	863	530
3	Complesso dei Comuni da 10.000 a 49.999 abitanti	29.489	4.508	2.852	4.779	5.274	5.128	3.630	2.549	1.594	1.040
ZONE E REGIONI AGRARIE (*)											
4	LI - Bassa collina di Riolo	5.095	515	416	602	703	776	664	569	382	272
	Regione di Collina...	5.095	515	416	602	703	776	664	569	382	272
5	LII - Piano-colle di Faenza	12.289	2.131	1.462	2.329	2.230	2.246	1.337	858	537	325
6	LIII - Alta pianura di Santerno	4.864	717	432	738	856	879	674	429	303	192
7	LIV - Bassa pianura di Lugo	18.345	2.677	1.629	2.814	3.349	3.236	2.400	1.728	1.063	681
8	LV - Litoranea	21.169	3.279	1.800	3.538	4.564	4.072	2.760	1.763	979	649
	Regione di Pianura...	56.687	8.804	5.323	9.419	10.999	10.433	7.171	4.778	2.882	1.847
	Provincia...	61.762	9.319	5.739	10.021	11.702	11.209	7.835	5.347	3.264	2.119
Numero dei											
COMUNI											
1	RAVENNA	74.841	7.976	1.605	6.308	12.072	14.252	11.910	8.904	5.649	4.392
2	Complesso dei Comuni fino a 9.999 abitanti	60.824	4.732	1.282	4.176	7.212	10.072	9.115	7.884	6.041	4.240
3	Complesso dei Comuni da 10.000 a 49.999 abitanti	131.631	10.988	2.852	9.558	15.822	20.512	18.150	15.294	11.158	8.320
ZONE E REGIONI AGRARIE (*)											
4	LI - Bassa collina di Riolo	26.224	1.352	416	1.204	2.109	3.104	3.320	3.414	2.674	2.176
	Regione di Collina...	26.224	1.352	416	1.204	2.109	3.104	3.320	3.414	2.674	2.176
5	LII - Piano-colle di Faenza	51.081	4.716	1.462	4.658	6.690	8.984	6.685	5.148	3.759	2.600
6	LIII - Alta pianura di Santerno	21.617	1.947	432	1.476	2.568	3.516	3.370	2.574	2.121	1.536
7	LIV - Bassa pianura di Lugo	81.720	6.801	1.629	5.628	10.047	12.944	12.000	10.368	7.441	5.448
8	LV - Litoranea	86.654	8.880	1.800	7.076	13.692	16.288	13.800	10.578	6.853	5.192
	Regione di Pianura...	241.072	22.344	5.323	18.833	32.997	41.732	35.855	28.668	20.174	14.776
	Provincia...	267.296	23.696	5.739	20.042	35.106	44.836	39.175	32.082	22.848	16.952

(*) Vedansi avvertenze nn. 1, 2 e 9 a pagg. 3 e 4.

il numero dei membri.

NATURALI COMPOSTE DI MEMBRI

9	10	11	12	13	14	15	16	17	18	19	20	21	22	23	24	25	26	27	Numero d'ordine
13	14	15	16	17	18	19	20	21	22	23	24	25	26	27	28	29	30	31	32
319	177	143	84	59	43	20	21	11	5	4	5	1	1	—	—	—	1	—	1
369	205	186	92	49	47	36	19	11	5	5	6	5	2	—	1	—	—	1	2
724	573	415	285	198	138	102	77	43	24	29	10	11	6	6	1	—	—	1	3
221	164	125	68	41	32	22	16	4	5	6	1	4	2	—	—	—	—	—	4
221	164	125	68	41	32	22	16	4	5	6	1	4	2	—	—	—	—	—	—
264	185	149	99	81	63	45	28	13	9	11	4	7	2	2	2	—	—	1	5
121	75	49	35	20	18	19	7	6	3	3	2	2	1	—	—	—	—	—	6
438	317	204	162	97	64	47	41	31	12	13	9	2	3	4	—	—	—	1	7
368	214	167	97	67	51	25	25	11	5	5	5	2	1	—	—	—	1	—	8
1.191	791	569	393	265	196	136	101	61	29	32	20	13	7	6	2	—	1	2	
1.412	955	694	461	306	228	158	117	65	34	38	21	17	9	6	2	—	1	2	

famiglie

componenti

2.871	1.770	1.573	1.008	767	602	300	336	187	90	76	100	21	22	—	—	—	26	—	1
3.321	2.050	1.496	1.104	637	658	540	304	187	90	95	120	105	44	—	24	—	—	27	2
6.516	5.730	4.565	3.420	2.574	1.932	1.530	1.232	731	432	551	200	231	132	138	24	—	—	27	3
1.989	1.640	1.375	816	533	448	330	256	68	90	114	20	84	44	—	—	—	—	—	4
1.989	1.640	1.375	816	533	448	330	256	68	90	114	20	84	44	—	—	—	—	—	
2.376	1.850	1.639	1.188	1.053	882	675	448	221	162	209	80	147	44	46	48	—	—	27	5
1.089	750	539	420	260	252	285	112	102	54	57	40	42	22	—	—	—	—	—	6
3.942	3.170	2.244	1.944	1.261	896	705	656	527	216	247	180	42	66	92	—	—	—	27	7
3.312	2.140	1.837	1.164	871	714	375	400	187	90	95	100	42	22	—	—	—	26	—	8
10.719	7.910	6.259	4.716	3.445	2.744	2.040	1.616	1.037	522	608	400	273	154	138	48	—	26	54	
12.708	9.550	7.634	5.532	3.978	3.192	2.370	1.872	1.105	612	722	420	357	198	138	48	—	26	54	

TAVOLA V.

Famiglie naturali (*) secondo la

Numero d'ordine	CIRCOSCRIZIONI (*)	IN COMPLESSO	CONDIZIONE					TOTALE	
			ADDETTI ALL'AGRICOLTURA						
			conduttori terreni propri	fittavoli	mezzadri e coloni	giornalieri ed operai di campagna	altri addetti all'agricol.		
1	2	3	4	5	6	7	8	9	
Numero delle									
COMUNI									
1	RAVENNA	18.462	1.237	364	1.945	5.643	477	9.666	
2	Complesso dei Comuni fino a 9.999 abitanti	13.811	1.403	287	2.266	3.725	194	7.875	
3	Complesso dei Comuni da 10.000 a 49.999 abitanti	29.489	2.301	443	4.554	7.257	329	14.884	
ZONE E REGIONI AGRARIE (*)									
4	LI - Bassa collina di Riolo	5.095	434	34	1.640	1.251	46	3.405	
	Regione di Collina...	5.095	434	34	1.640	1.251	46	3.405	
5	LII - Piano colle di Faenza	12.239	636	97	1.720	2.582	88	5.123	
6	LIII - Alta pianura di Santerno	4.864	573	140	852	1.106	54	2.725	
7	LIV - Bassa pianura di Lugo	18.345	1.790	439	2.382	5.177	292	10.080	
8	LV - Litoranea	21.169	1.508	384	2.171	6.509	520	11.092	
	Regione di Pianura...	56.667	4.507	1.060	7.125	15.374	954	20.020	
	Provincia...	61.762	4.941	1.094	8.765	16.625	1.000	32.425	
Numero dei									
COMUNI									
1	RAVENNA	74.841	6.110	2.254	14.037	20.883	2.252	45.536	
2	Complesso dei Comuni fino a 9.999 abitanti	60.824	7.667	1.737	15.731	14.177	830	40.142	
3	Complesso dei Comuni da 10.000 a 49.999 abitanti	131.631	12.896	3.029	36.969	28.443	1.514	82.851	
ZONE E REGIONI AGRARIE (*)									
4	LI - Bassa collina di Riolo	26.224	2.514	196	12.337	4.958	177	20.182	
	Regione di Collina...	26.224	2.514	196	12.337	4.958	177	20.182	
5	LII - Piano colle di Faenza	51.081	3.672	748	14.366	9.652	363	28.801	
6	LIII - Alta pianura di Santerno	21.617	3.070	830	5.973	4.243	233	14.349	
7	LIV - Bassa pianura di Lugo	81.720	9.909	2.878	18.293	20.184	1.395	52.659	
8	LV - Litoranea	86.654	7.508	2.368	15.768	24.466	2.428	52.538	
	Regione di Pianura...	241.072	24.159	6.824	54.400	58.545	4.419	148.347	
	Provincia...	267.296	26.673	7.020	66.737	63.503	4.596	168.529	

(*) Vedansi avvertenze nn. 1, 2, 9 e 10 a pagg. 3 e 4.
 (1) Esclusi gli Ufficiali ed i militari di leva.

condizione sociale del capo famiglia (*).

SOCIALE DEL CAPO FAMIGLIA

INDUSTRIALI	COM-MERCANTI	ARTIGIANI	OPERAI	PERSONALE DI SERVIZIO E DI FATICA	FORZE ARMATE (1)	UFFICIALI	IMPIEGATI	CULTO PROFESSIONI ED ARTI LIBERALI	PROPRIETARI E BENESTANTI	CONDIZIONI NON PROFESSIONALI	Numero d'ordine
10	11	12	13	14	15	16	17	18	19	20	21

famiglie

754	908	886	2.799	602	173	86	925	383	187	1.293	1
640	985	919	1.328	246	39	2	291	267	193	1.026	2
1.461	1.926	1.565	3.785	776	113	19	984	690	456	2.830	3
193	205	304	263	79	15	2	86	126	73	344	4
193	205	304	263	79	15	2	86	126	73	344	
524	841	668	2.030	395	57	12	540	365	213	1.512	5
262	366	346	442	75	11	—	92	84	68	393	6
956	1.386	1.060	1.882	429	59	6	505	346	252	1.384	7
920	1.021	792	3.286	646	183	87	977	419	230	1.516	8
2.662	3.614	2.868	7.649	1.545	310	105	2.114	1.214	763	4.805	
2.855	3.819	3.170	7.912	1.624	325	107	2.200	1.340	836	5.149	

componenti

2.937	3.321	2.452	10.293	1.999	620	257	3.202	1.148	424	2.652	1
2.965	3.956	3.439	5.013	859	156	8	1.036	737	514	1.999	2
6.240	7.309	5.557	14.178	2.690	450	58	3.405	2.021	1.270	5.593	3
993	836	1.120	1.088	303	57	10	336	361	197	741	4
993	836	1.120	1.088	303	57	10	336	361	197	741	
1.061	3.021	2.243	7.174	1.216	216	32	1.803	1.039	504	2.981	5
1.179	1.452	1.266	1.618	256	42	—	318	246	176	715	6
4.292	5.467	3.992	7.320	1.580	241	20	1.797	1.017	707	2.628	7
3.717	3.810	2.827	12.284	2.193	670	261	3.389	1.243	543	3.179	8
11.149	13.750	10.328	28.396	5.245	1.169	313	7.307	3.545	2.020	9.503	
12.142	14.586	11.448	29.484	5.548	1.226	323	7.643	3.906	2.217	10.244	

TAVOLA VI.

Famiglie naturali (*) secondo il numero dei membri

PRO

Numero d'ordine	CONDIZIONE SOCIALE DEL CAPO FAMIGLIA	IN COMPLESSO	FAMIGLIE								
			1	2	3	4	5	6	7	8	9
			4	5	6	7	8	9	10	11	12
			Numero delle								
1	ADDETTI ALL'AGRICOLTURA	32.425	1.297	3.955	5.281	5.546	4.529	3.520	2.413	1.729	1.209
	Conducenti terreni propri	4.941	128	494	667	834	808	651	432	306	227
	Fittavoli	1.094	10	68	91	151	161	165	119	101	62
	Mezzadri e coloni	8.765	23	251	454	808	1.065	1.183	1.075	904	745
	Giornalieri ed operai di campagna	16.625	1.105	3.039	3.848	3.548	2.335	1.403	718	376	151
	Altri addetti all'agricoltura	1.000	31	103	221	205	160	116	69	42	24
2	INDUSTRIALI	2.855	101	420	609	657	482	284	155	94	51
3	COMMERCianti	3.819	259	727	828	837	541	347	148	68	33
4	ARTIGIANI	3.170	276	671	747	645	398	211	121	52	26
5	OPERAI	7.912	343	1.428	2.131	1.984	1.063	585	251	92	55
6	PERSONALE DI SERVIZIO E DI FATICA	1.624	221	323	361	326	209	96	49	26	8
7	FORZE ARMATE (esclusi gli Ufficiali ed i militari di leva)	325	25	42	83	84	45	29	9	3	4
8	UFFICIALI	107	24	16	23	30	8	4	2	—	—
9	IMPIEGATI	2.200	171	418	616	527	279	103	46	25	8
10	CULTO, PROFESSIONI ED ARTI LIBERALI	1.340	289	321	297	233	114	51	20	8	4
11	PROPRIETARI E BENESTANTI	836	239	260	133	92	57	22	14	6	7
12	CONDIZIONI NON PROFESSIONALI	5.149	2.494	1.440	598	298	160	95	41	16	7
	Totale ...	61.762	5.739	10.021	11.702	11.209	7.835	5.347	3.264	2.119	1.412
	<i>di cui era a capo una femmina...</i>	<i>9.319</i>	<i>3.303</i>	<i>2.369</i>	<i>1.597</i>	<i>943</i>	<i>512</i>	<i>251</i>	<i>123</i>	<i>81</i>	<i>44</i>
			Numero dei								
1	ADDETTI ALL'AGRICOLTURA	168.529	1.297	7.910	15.843	22.184	22.645	21.120	1.891	13.832	10.881
	Conducenti terreni propri	26.673	128	988	2.001	3.336	4.040	3.906	3.024	2.448	2.043
	Fittavoli	7.020	10	136	273	604	805	990	833	808	558
	Mezzadri e coloni	66.737	23	502	1.362	3.232	5.325	7.110	7.525	7.232	6.705
	Giornalieri ed operai di campagna	63.503	1.105	6.078	11.544	14.192	11.675	8.418	5.026	3.008	1.359
	Altri addetti all'agricoltura	4.596	31	206	663	820	800	696	483	336	216
2	INDUSTRIALI	12.142	101	840	1.827	2.628	2.160	1.704	1.085	752	459
3	COMMERCianti	14.586	259	1.454	2.484	3.348	2.705	2.082	1.001	544	297
4	ARTIGIANI	11.448	276	1.342	2.241	2.580	1.990	1.266	847	416	234
5	OPERAI	29.484	343	2.856	6.393	7.736	5.315	3.510	1.757	736	495
6	PERSONALE DI SERVIZIO E DI FATICA	5.548	221	646	1.083	1.304	1.045	576	343	208	72
7	FORZE ARMATE (esclusi gli Ufficiali ed i militari di leva)	1.226	25	84	249	336	225	174	63	24	36
8	UFFICIALI	323	24	32	69	120	40	24	14	—	—
9	IMPIEGATI	7.643	171	836	1.848	2.108	1.395	618	322	200	72
10	CULTO, PROFESSIONI ED ARTI LIBERALI	3.906	289	642	891	932	570	306	140	64	36
11	PROPRIETARI E BENESTANTI	2.217	239	520	399	368	285	132	98	48	63
12	CONDIZIONI NON PROFESSIONALI	10.244	2.494	2.880	1.779	1.192	800	570	287	128	63
	Totale ...	267.296	5.739	20.042	35.106	44.836	39.175	32.082	22.848	16.952	12.708
	<i>di cui era a capo una femmina...</i>	<i>23.696</i>	<i>3.303</i>	<i>4.738</i>	<i>4.791</i>	<i>3.792</i>	<i>2.560</i>	<i>1.506</i>	<i>396</i>	<i>648</i>	<i>396</i>

(*) Vedansi avvertenze nn. 9 e 10 a pag. 4.

e la condizione sociale del capo famiglia (*).

VINCIA

NATURALI COMPOSTE DI MEMBRI

10	11	12	13	14	15	16	17	18	19	20	21	22	23	24	25	26	27	Numero d'ordine
13	14	15	16	17	18	19	20	21	22	23	24	25	26	27	28	29	30	31
famiglie																		
878	649	440	296	228	154	116	68	32	87	21	17	9	6	2	—	1	2	1
125	97	53	42	19	16	13	10	2	9	3	2	2	1	—	—	—	—	—
54	38	25	10	18	3	7	3	3	3	—	1	—	1	—	—	—	—	—
633	481	345	236	184	134	95	48	27	24	18	14	7	4	2	—	1	2	—
53	30	12	6	—	—	1	—	—	—	—	—	—	—	—	—	—	—	—
13	3	5	2	2	1	—	2	—	1	—	—	—	—	—	—	—	—	—
20	17	7	3	2	2	—	—	1	—	—	—	—	—	—	—	—	—	2
15	9	4	3	2	1	1	1	1	—	—	—	—	—	—	—	—	—	3
10	8	2	1	1	—	—	1	—	—	—	—	—	—	—	—	—	—	4
18	7	7	—	—	1	—	—	1	1	—	—	—	—	—	—	—	—	5
5	—	—	—	—	—	—	—	—	—	—	—	—	—	—	—	—	—	6
1	—	—	—	—	—	—	—	—	—	—	—	—	—	—	—	—	—	7
—	—	—	—	—	—	—	—	—	—	—	—	—	—	—	—	—	—	8
4	3	—	—	—	—	—	—	—	—	—	—	—	—	—	—	—	—	9
1	—	—	2	—	—	—	—	—	—	—	—	—	—	—	—	—	—	10
4	—	1	1	—	—	—	—	—	—	—	—	—	—	—	—	—	—	11
4	1	—	—	—	—	—	—	—	—	—	—	—	—	—	—	—	—	12
955	694	461	306	228	158	117	65	34	38	21	17	9	6	2	—	1	2	—
25	14	14	14	4	3	5	2	3	—	—	1	1	—	—	—	—	—	—

componenti

8.780	7.139	5.280	3.848	3.122	2.310	1.866	1.071	576	708	420	357	198	138	48	—	26	54	1
1.250	1.067	636	546	266	240	208	170	36	171	60	42	44	23	—	—	—	—	—
540	418	300	130	252	45	112	51	54	57	—	21	—	23	—	—	—	—	—
6.330	5.291	4.140	3.068	2.576	2.010	1.520	816	486	456	360	294	154	92	48	—	26	54	—
530	330	144	78	—	—	16	—	—	—	—	—	—	—	—	—	—	—	—
130	33	60	26	28	15	—	34	—	19	—	—	—	—	—	—	—	—	—
200	187	84	39	28	30	—	—	18	—	—	—	—	—	—	—	—	—	2
150	90	48	39	28	16	16	17	—	—	—	—	—	—	—	—	—	—	3
100	88	24	13	14	—	—	17	—	—	—	—	—	—	—	—	—	—	4
130	77	84	—	—	15	—	—	18	19	—	—	—	—	—	—	—	—	5
50	—	—	—	—	—	—	—	—	—	—	—	—	—	—	—	—	—	6
10	—	—	—	—	—	—	—	—	—	—	—	—	—	—	—	—	—	7
—	—	—	—	—	—	—	—	—	—	—	—	—	—	—	—	—	—	8
40	33	—	—	—	—	—	—	—	—	—	—	—	—	—	—	—	—	9
10	—	—	26	—	—	—	—	—	—	—	—	—	—	—	—	—	—	10
40	—	12	13	—	—	—	—	—	—	—	—	—	—	—	—	—	—	11
40	11	—	—	—	—	—	—	—	—	—	—	—	—	—	—	—	—	12
9.550	7.634	5.532	3.978	3.192	2.370	1.872	1.105	612	722	420	357	198	138	48	—	26	54	—
260	164	168	182	66	45	80	34	54	—	—	21	22	—	—	—	—	—	—

TAVOLA VII.

Convivenze (*) secondo la specie. -

Numero d'ordine	SPECIE DELLE CONVIVENZE E QUALITÀ DEI COMPONENTI	PROVINCIA				CAPOLUOGO DI			
		N. convivenze	componenti			N. convivenze	RAVENNA		
			MF	M	F		componenti		
							MF	M	F
1	2	3	4	5	6	7	8	9	10
1	ALBERGHI, LOCANDE, PENSIONI, AFFITTALETTI.	33	192	140	52	12	119	88	36
	A) personale direttivo e di servizio		33	22	11		24	15	9
	B) ospiti		159	118	41		95	68	27
2	ISTITUTI DI CURA NON MILITARI (ospedali, case di cura, manicomio).	23	984	376	608	2	201	87	114
	A) personale direttivo e di servizio		154	8	146		17	3	14
	B) malati		830	368	462		184	84	100
3	ISTITUTI DI CURA MILITARI (ospedali, case di cura, manicomi)	1	74	70	4	1	74	70	4
	A) personale direttivo e di servizio		5	1	4		5	1	4
	B) malati		69	69	—		69	69	—
4	ISTITUTI DI EDUCAZIONE NON RETTI DA RELIGIOSI (collegi, convitti, orfanatrofi, case di correzione)	2	22	—	22	—	—	—	—
	A) personale direttivo e di servizio		4	—	4		—	—	—
	B) alunni		18	—	18		—	—	—
5	ISTITUTI DI EDUCAZIONE RETTI DA RELIGIOSI (collegi, convitti, seminari, orfanatrofi, case di correzione).	52	2.281	1.095	1.186	16	458	180	278
	A) personale direttivo e di servizio		628	133	495		136	30	106
	B) alunni		1.653	962	691		322	150	172
6	COMUNITÀ RELIGIOSE (esclusi i seminari)	23	294	60	234	5	68	14	44
	A) personale direttivo e di servizio		36	17	19		7	3	4
	B) conviventi		258	43	215		51	11	40
7	ISTITUTI DI ASSISTENZA (ospizi, ricoveri di mendicizia, brefotrofi, dormitori gratuiti, asili per i senza tetto, sale per emigranti)	26	1.170	556	614	8	489	210	279
	A) personale direttivo e di servizio		120	20	100		54	9	45
	B) ricoverati		1.050	536	514		435	201	234
8	CASERME, POSTI DI GUARDIA, BARACCAMENTI MILITARI, REGIE NAVI.	79	1.970	1.969	1	86	1.509	1.509	—
	A) personale direttivo e di servizio		131	130	1		83	83	—
	B) militari		1.839	1.839	—		1.426	1.426	—
9	NAVI MERCANTILI E BARCHE	83	191	191	—	83	191	191	—
	A) personale di bordo		45	45	—		45	45	—
	B) passeggeri		146	146	—		146	146	—
10	STABILIMENTI CARCERARI NON MILITARI (carceri giudiziarie, case di arresto, case di reclusione, ergastoli, stabilimenti di pena speciali)	3	101	91	10	1	70	61	9
	A) personale direttivo e di sorveglianza		11	11	—		11	11	—
	B) detenuti		90	80	10		59	50	9
11	STABILIMENTI CARCERARI MILITARI (carceri, reclusori, stabilimenti di pena)	—	—	—	—	—	—	—	—
	A) personale direttivo e di sorveglianza		—	—	—		—	—	—
	B) detenuti		—	—	—		—	—	—
12	ALTRE SPECIE DI CONVIVENZE (*) (camerate, baracche di operai o di giornalieri di campagna, caserme di pompieri, ecc.)	80	419	338	86	65	342	310	32
	A) personale direttivo e di servizio		75	49	26		62	49	13
	B) conviventi		344	284	60		280	261	19
	IN COMPLESSO	355	7.698	4.681	2.817	179	3.511	2.715	796
	A) personale direttivo e di servizio		1.242	436	806		444	249	195
	B) conviventi		6.456	4.445	2.011		3.067	2.466	601

(*) Vedansi avvertenze n. 11 e 12 a pag. 5.

Sesso e qualità dei componenti.

PROVINCIA E COMUNI CAPILUOGHI DI EX CIRCONDARI								COMPLESSO DEI RIMANENTI COMUNI					Numero d'ordine
FAENZA				LUGO				N. convivenze	componenti				
N. convivenze	componenti			N. convivenze	componenti				M F	M	F		
	M F	M	F		M F	M	F						
11	12	13	14	15	16	17	18	19	20	21	22	23	
9	37	26	11	8	25	23	2	4	11	8	3	1	
	8	7	1		—	—	—		1	—	1		
	29	19	10		25	23	2		10	8	2		
4	387	179	208	1	77	32	45	16	319	78	241	2	
	22	1	21		7	—	7		108	4	104		
	365	178	187		70	32	38		211	74	137		
—	—	—	—	—	—	—	—	—	—	—	—	3	
—	—	—	—	—	—	—	—	—	—	—	—	—	
—	—	—	—	—	—	—	—	—	—	—	—	—	
—	—	—	—	—	—	—	—	2	22	—	22	4	
	—	—	—		—	—	—		4	—	4		
	—	—	—		—	—	—		18	—	18		
13	1.068	670	398	7	456	211	245	16	290	34	265	5	
	216	58	158		154	29	125		122	16	106		
	852	612	240		302	182	120		177	18	159		
4	96	17	79	3	21	4	17	11	119	25	94	6	
	4	1	3		5	2	3		20	11	9		
	92	16	76		16	2	14		99	14	85		
4	168	24	144	2	263	182	81	12	250	140	110	7	
	32	—	32		25	9	16		9	2	7		
	136	24	112		238	173	65		241	138	103		
9	249	240	—	8	61	61	—	26	151	160	1	8	
	20	20	—		8	8	—		20	19	1		
	229	220	—		53	53	—		131	131	—		
—	—	—	—	—	—	—	—	—	—	—	—	9	
—	—	—	—	—	—	—	—	—	—	—	—	—	
—	—	—	—	—	—	—	—	—	—	—	—	—	
1	18	17	1	1	18	13	—	—	—	—	—	10	
	18	17	1		13	13	—		—	—	—		
—	—	—	—	—	—	—	—	—	—	—	—	11	
—	—	—	—	—	—	—	—	—	—	—	—	—	
—	—	—	—	—	—	—	—	—	—	—	—	—	
8	30	—	30	2	9	—	9	5	38	23	15	12	
	10	—	10		3	—	3		—	—	—		
	20	—	20		6	—	6		38	23	15		
52	2.053	1.182	871	32	925	526	399	92	1.209	454	751		
	312	87	225		202	48	154		284	52	232		
	1.741	1.095	646		723	478	245		925	406	519		

TAVOLA X.

Popolazione presente secondo il luogo di

LUOGO DI NASCITA (*)	CAPOLUOGO DI PROVINCIA E COMUNI CAPILUOGHI DI EX CIRCONDARI								
	RAVENNA			FAENZA			LUGO		
	M F	M	F	M F	M	F	M F	M	F
1	2	3	4	5	6	7	8	9	10
1. Comune di Censimento	58.041	29.091	29.550	32.036	15.895	16.141	21.879	10.792	11.087
2. Comuni della stessa Provincia	6.413	2.971	3.442	8.100	4.001	4.099	5.623	2.676	2.947
3. Comuni dello stesso Compartimento	8.191	4.166	4.025	4.898	2.464	2.434	1.531	775	756
4. Comuni di altro Compartimento :	4.583	3.077	1.506	2.065	1.108	947	726	352	374
Piemonte	146	74	72	47	22	25	38	10	28
Liguria.....	55	33	22	41	14	27	21	18	8
Lombardia	417	256	161	182	112	70	57	29	28
Venezia Tridentina.....	44	21	23	23	9	14	23	10	13
Veneto	864	517	347	178	67	111	137	54	83
Venezia Giulia e Zara.....	117	65	52	39	13	26	26	12	14
Toscana.....	486	271	215	347	451	396	96	46	50
Marche	445	263	182	281	172	109	81	32	49
Umbria	92	54	38	39	19	20	11	7	4
Lazio	261	190	71	43	22	21	27	11	16
Abruzzi e Molise	486	415	71	68	41	27	27	15	12
Campania	159	102	57	77	53	24	32	17	15
Puglie	686	559	77	104	63	41	98	58	40
Lucania	35	25	10	5	3	2	1	—	1
Calabrie	53	37	16	19	9	10	20	10	10
Sicilia.....	214	145	69	54	34	20	21	19	2
Sardegna	73	50	23	8	4	4	15	9	6
5. Colonie o Possedimenti italiani	4	1	3	4	2	2	3	1	2
6. Estero	273	134	144	167	75	92	118	43	75
7. Luogo di nascita ignoto	33	22	11	—	—	—	—	—	—
 In complesso...	78.143	39.462	38.681	47.260	23.545	23.715	29.880	14.639	15.241

(*) Vedansi avvertenze nn. 13 e 14 a pagg. 5 e 6.

Segue TAVOLA XII.

Popolazione presente in età di 10 anni e più secondo la professione o condizione (*) ed il sesso.
Disoccupati nella popolazione in età dai 15 ai 64 anni.

Table with columns for professions/conditions, provinces (Ravenna, Faenza), and disoccupati. Rows include categories like Commercio, Banca e Assicurazione, Difesa del Paese, Amministrazione Pubblica ed Organizzazioni Sindacali, Amministrazione Privata, and Culto.

(*) Vedasi avvertenza n. 15 a pag. 6.

NOTA. - Le cifre in corsivo sotto i totali delle classi indicano i censiti nelle convenienze il cui ammontare è già compreso nei totali stessi. (Vedasi avvertenza n. 15 a pag. 6). - Le cifre in neretto tondo sotto il totale della classe «Difesa del Paese» indicano quanti dei censiti nelle varie convenienze (già indicati in corsivo sotto le singole classi) erano, al momento del Censimento, militari di leva. (Vedasi avvertenza n. 15 a pag. 6).

(1) a Padroni di azienda, amministratori, direttori. - b Impiegati. - c Artigiani indipendenti. - d Artigiani padroni. - e Operai salariati, garzoni.

(2) Per M F col. 7 + col. 13 + col. 16.

Segue TAVOLA XII.

Popolazione presente in età di 10 anni e più secondo la professione o condizione (*) ed il sesso.
Disoccupati nella popolazione in età dai 15 ai 64 anni.

Table with columns for professions/conditions, sex (M/F), and population counts. Rows include categories like 'Professioni ed arti liberali', 'Addetti ai servizi domestici', 'Proprietari e benestanti', 'Condizioni non professionali', and 'Riepilogo'. It includes sub-headers for 'Comuni con un centro di almeno 10.000 abitanti' (Ravenna, Faenza) and 'Complesso dei comuni fino a 9.999 abitanti'. Total counts are provided at the end of each section and a grand total at the bottom.

(*) Vedasi avvertenza n. 15 a pag. 6.

NOTA. - Le cifre in « corsivo » sotto i totali delle classi indicano i censiti nelle convivenze il cui ammontare è già compreso nei totali stessi. (Vedasi avvertenza n. 15 a pag. 6). - Le cifre in « neretto » sotto il totale della classe n. 55, come pure quelle in « neretto tondo », sotto la voce « Condizioni non professionali » del Riepilogo, rappresentano il numero complessivo dei censiti nelle varie convivenze (già indicati in « corsivo » sotto le singole classi) che, al momento del Censimento, erano ricoverati o detenuti temporaneamente. (Vedasi avvertenza n. 15 a pag. 6). - Le cifre in « neretto tondo » sotto la voce « Difesa del Paese » del Riepilogo, si riferiscono invece ai militari di leva. (Vedasi nota a pag. 38).

(1) a Padroni di azienda, amministratori, direttori. - b Impiegati. - c Artigiani indipendenti. - d Artigiani padroni. - e Operai salariati, garzoni.
(2) Per M F col. 7 + col. 13 + col. 16.





