

ISTITUTO CENTRALE DI STATISTICA DEL REGNO D'ITALIA

VII CENSIMENTO GENERALE
DELLA POPOLAZIONE

21 APRILE 1931-IX

VOLUME III

FASCICOLO 58

PROVINCIA DI FROSINONE



ROMA
ISTITUTO POLIGRAFICO DELLO STATO
LIBRERIA
1934 - ANNO XII

SPOLETO - ARTI GRAFICHE PANETTO & PETRELLI - (COPIE 400) - ORD. 138 - 15-I-1934-XII.

SPOLETO - ARTI GRAFICHE PANETTO & PETRELLI - (COPIE 400) - ORD. 138 - 15-I-1934-XII.

SPOLETO - ARTI GRAFICHE PANETTO & PETRELLI - (COPIE 400) - ORD. 138 - 15-I-1934-XII.

SPOLETO - ARTI GRAFICHE PANETTO & PETRELLI - (COPIE 400) - ORD. 138 - 15-I-1934-XII.

SPOLETO - ARTI GRAFICHE PANETTO & PETRELLI - (COPIE 400) - ORD. 138 - 15-I-1934-XII.

SPOLETO - ARTI GRAFICHE PANETTO & PETRELLI - (COPIE 400) - ORD. 138 - 15-I-1934-XII.

SPOLETO - ARTI GRAFICHE PANETTO & PETRELLI - (COPIE 400) - ORD. 138 - 15-I-1934-XII.

INDICE

1 - AVVERTENZE	Pag.	IV
2 - NOTE ILLUSTRATIVE:		
1 - <i>Circoscrizione provinciale</i>	»	V
2 - <i>Popolazione presente e residente</i>	»	V
3 - <i>Densità</i>	»	V
4 - <i>Popolazione agglomerata e sparsa - Presenti con dimora temporanea - Assenti temporaneamente</i>	»	V
5 - <i>Famiglie di censimento e famiglie naturali</i>	»	VI
6 - <i>Convivenze</i>	»	VII
7 - <i>Sesso ed età</i>	»	VII
8 - <i>Stato civile</i>	»	X
9 - <i>Luogo di nascita</i>	»	XI
10 - <i>Professioni</i>	»	XIII
11 - <i>Religione</i>	»	XIII
12 - <i>Stranieri</i>	»	XIII
13 - <i>Analfabetismo</i>	»	XIV
3 - AVVERTENZE ALLE TAVOLE	»	3
4 - TAVOLE:		
I - Famiglie secondo il numero dei membri	Pag.	8
II - Famiglie secondo il tipo e la composizione	»	10
III - Famiglie secondo il tipo, la composizione ed il numero dei membri	»	11
IV - Famiglie naturali secondo il numero dei membri	»	12
V - Famiglie naturali secondo la condizione sociale del capo famiglia	»	14
VI - Famiglie naturali secondo il numero dei membri e la condizione sociale del capo famiglia	»	16
VII - Convivenze secondo la specie. — Sesso e qualità dei componenti	»	18
VIII - Popolazione presente secondo l'età, l'anno di nascita, il sesso e lo stato civile	»	19
IX - Popolazione presente secondo l'età, il sesso e lo stato civile	»	26
X - Popolazione presente secondo il luogo di nascita, i grandi gruppi di età ed il sesso	»	30
XI - Popolazione presente secondo il luogo di nascita, i grandi gruppi di età, il sesso e lo stato civile	»	32
XII - Popolazione presente in età di 10 anni e più secondo la professione o condizione ed il sesso. — Disoccupati nella popolazione in età dai 15 ai 64 anni	»	33
XIII - Popolazione presente secondo la professione o condizione, l'età ed il sesso	»	38
XIV - Non cattolici secondo la condizione sociale del capo famiglia, la religione ed il sesso	»	48
XV - Stranieri secondo lo Stato di appartenenza ed il sesso	»	50
XVI - Censiti in età di 6 anni e più che sapevano leggere	»	51
XVII - Analfabeti secondo l'età, il sesso e le categorie professionali	»	53

AVVERTENZE

1. — Le cifre della popolazione presente e residente al 21 aprile 1931-IX, corrispondono a quelle pubblicate con R. decreto 16 aprile 1932-X, n. 324 (Gazzetta Ufficiale 20 aprile 1932-X), successivamente rettificata con R. decreto 5 dicembre 1932-XI, n. 2064 (Gazzetta Ufficiale 6 aprile 1933-XI).

2. — I dati concernenti la classificazione dei Comuni della Provincia secondo la densità e secondo l'importanza demografica sono contenuti nel *Volume I "Relazione Preliminare"*.

3. — I dati relativi alla superficie, altimetria e densità dei singoli Comuni, nonché i dati sulla popolazione presente e residente dei Comuni e delle singole Frazioni di censimento, sono contenuti nel *Volume II "Popolazione dei Comuni e delle Frazioni di censimento"*.

4. — I risultati del VII Censimento generale della popolazione — secondo il piano completo di elaborazione — vengono pubblicati in 92 fascicoli provinciali che costituiscono il *III Volume*.

Nel *IV Volume*, contenente la Relazione generale, saranno pubblicati anche i dati per Compartimenti, Ripartizioni geografiche e Regno.

5. — I dati sulle professioni, classificati secondo 339 voci, vengono pubblicati solo per le Province di Roma e Genova: per le altre Province i dati sono classificati secondo 56 classi professionali.

6. — Quando nelle *Note illustrative* che precedono le tavole, le cifre contenute nei prospetti di confronto con i passati censimenti non risalgono fino al 1901, ciò significa che mancano i dati relativi ai censimenti non menzionati.

7. — Nei prospetti o nelle tavole della presente pubblicazione sono adoperati i seguenti segni convenzionali:

linea (—) quando il fenomeno non esiste; puntini (..) quando le cifre proporzionali non raggiungono le cifre significative dell'ordine minimo considerato (0,1 oppure 0,01).

NOTE ILLUSTRATIVE

1. - Circoscrizione provinciale. — La Provincia di Frosinone, che ha una superficie di Km² 3.239,45, è stata istituita con R. D. L. 2 gennaio 1927, n. 1. In conformità a tale Decreto, sono stati assegnati alla Provincia 34 Comuni del soppresso Circondario di Frosinone (1), 41 Comuni del soppresso Circondario di Sora (2) e 11 Comuni del soppresso Circondario di Gaeta (3). Successivamente, con R. D. L. 31 marzo 1927, n. 468, sono stati aggregati alla Provincia di Frosinone i Comuni di Amaseno, Castro dei Volsci e Vallecorsa (popolazione complessiva 12.223 abitanti, al 1° dicembre 1921), staccati dalla Provincia di Roma (4).

2. - Popolazione presente e residente. — La popolazione presente, che nel 1931 risulta costituita da 195.959 maschi e 217.807 femmine, è cresciuta lentamente dal 1901 al 1911 e più rapidamente nei successivi periodi intercensuali. L'aumento verificatosi tra il 1921 e il 1931 (5) risulta di poco inferiore a quello tra il 1911 e il 1921, ma più che doppio di quello tra il 1901 e il 1911 (Prosp. 1).

Il rapporto dei sessi (M per 1000 F) segna nel 1931 deficienza di maschi (900 maschi per 1000 femmine).

Nei riguardi della popolazione residente, l'aumento in cifre assolute è andato continuamente riducendosi nei vari periodi intercensuali; la riduzione risulta particolarmente forte dal 1921 al 1931, nel quale periodo l'aumento è poco meno di un quarto di quello verificatosi tra il 1901 e il 1911.

(1) I 34 Comuni sono: Acuto, Alatri, Anagni, Arnara, Boville Ernica, Ceccano, Ceprano, Collepardo, Falvaterra, Ferentino, Filetino, Fiuggi, Frosinone, Fumone, Giuliano di Roma, Guarcino, Monte San Giovanni Campano, Morolo, Paliano, Pàtrica, Piglio, Pofi, Ripi, Serrone, Sgurgola, Strangolagalli, Supino, Torre Cajetani, Torrione, Trevi nel Lazio, Trivigliano, Vèroli, Vico nel Lazio, Villa Santo Stefano.

(2) I 41 Comuni sono: Acquafondata, Alvito, Aquino, Arce, Arpino, Atina, Belmonte Castello, Brocco, Càmpoli Appennino, Casalattico, Casalvieri, Cassino, Castelliri, Castrocielo, Cervaro, Colfelice, Colle San Magno, Fontana Liri, Fontechiari, Isola del Liri, Pescosoldo, Picinisco, Piedimonte San Germano, Pignataro Interamna, Pontecorvo, Rocca d'Arce, Roccasecca, San Biagio Saracinisco, San Donato Val di Comino, Sant'Ambrògio sul Garigliano, Sant'Elia Fiumeràpido, Santo Padre, San Vittore del Lazio, Settefrati, Sora, Terelle, Vallerotonda, Vicalvi, Villa Latina, Villa Santa Lucia, Viticuso.

(3) Gli 11 Comuni sono: Ausonia, Castelnuovo Parano, Coreno Ausonio, Espèria, Pàstena, Pico, San Giorgio a Liri, San Giovanni Incàrico, Sant'Andrea, Sant'Apollinare, Vallefredda.

(4) Indicazioni dettagliate circa le variazioni di circoscrizioni territoriali sono contenute nei seguenti volumi editi dall'Istituto Centr. di Statistica: « *Variazioni di territorio e di nome avvenute nelle circoscrizioni amministrative del Regno dal 1° dicembre 1921 al 31 dicembre 1924* »; « *Idem, idem, dal 1° gennaio 1925 al 31 marzo 1927* »; « *Idem, idem, dal 1° aprile 1927 al 15 ottobre 1930* ».

Per i confronti con i precedenti censimenti la circoscrizione della Provincia è stata considerata, alle rispettive date, così come fu modificata dal R. D. L. 31 marzo n. 468 e come, quindi, è risultata al Censimento del 1931.

(5) Per le variazioni intervenute nella circoscrizione della Provincia successivamente alla sua costituzione, non è stato possibile riferire alla circoscrizione del 1931, nè le cifre del movimento naturale, nè quello del movimento migratorio nei periodi intercensuali.

Prosp. 1. — POPOLAZIONE PRESENTE E RESIDENTE.

CENSIMENTI	POPOLAZIONE					
	PRESENTE			RESIDENTE		
	N.	Aumenti		N.	Aumenti	
N.		%	N.		%	
1901	354.774	9.995	2,8	366.357	31.902	8,7
1911	364.769	25.651	7,0	398.259	26.375	6,6
1921	390.420	23.346	6,0	424.634	7.431	1,7
1931	413.766			432.065		

3. - Densità. — La densità della popolazione (Prosp. 2), che nel complesso della Provincia è nel 1931 superiore di un sesto a quella del 1901, è andata crescendo, nel trentennio considerato, molto più rapidamente nel Capoluogo che nel resto della Provincia, e del pari nelle Regioni di collina e di pianura, dove la popolazione è stata sempre più densa, in confronto alla Regione di montagna.

Prosp. 2. — DENSITÀ PER KM² DELLA POPOLAZIONE PRESENTE.

CENSIMENTI	PROVINCIA	CAPO- LUOGO	RESTO DELLA PROVINCIA	REGIONI AGRARIE		
				M	C	P
1901	110	238	108	83	136	134
1911	113	248	111	86	139	138
1921	121	273	118	90	148	159
1931	128	350	124	92	161	166

4. - Popolazione agglomerata e sparsa - Presenti con dimora temporanea - Assenti temporaneamente. — La percentuale della popolazione sparsa (Prosp. 3 a pag. VI) è andata continuamente aumentando dal 1901 al 1931.

Dal 1921 al 1931 la popolazione sparsa ha subito un incremento dell'8,9 %, superiore a quello della popolazione agglomerata (2,6 %).

Prosp. 3. — POPOLAZIONE PRESENTE AGGLOMERATA E SPARSA.

CENSIMENTI	POPOLAZIONE		% SPARSA
	agglomerata	sparsa	
1901	187.397	167.377	47,2
1911	184.188	180.581	49,5
1921	183.542	206.878	53,0
1931	188.377	225.389	54,5

I presenti con dimora temporanea rappresentavano nel 1901 l'1,6 % della popolazione presente; l'1,0 % nel 1911; lo 0,7 % nel 1921; l'1,8 % nel 1931.

I temporaneamente assenti costituivano nel 1901 il 4,7 % della popolazione residente; nel 1911 il 9,3 %; nel 1921 l'8,7 % e nel 1931 il 6,0 %.

Le percentuali dei presenti con dimora temporanea sono quindi sensibilmente inferiori, in tutti i censimenti considerati, a quelle dei temporaneamente assenti.

5. - Famiglie di censimento e famiglie naturali. —

Secondo il numero dei membri (Prosp. 4), le famiglie di un solo membro costituivano, nel 1931, l'8,9 % del complesso; quelle da 2 a 6 membri il 69,2 %; quelle di 7 e più membri il 21,9 %. La percentuale più elevata si riscontra nelle famiglie composte di 2 membri (15,1 %).

La percentuale dei componenti le famiglie di un membro, sul totale della popolazione censita nelle famiglie, costituiva l'1,9 %; quella dei componenti le famiglie da 2 a 6 membri il 57,8 %; quella dei componenti le famiglie di 7 e più membri il 40,3 %.

La percentuale più alta di componenti si ha nelle famiglie di 5 e 6 membri (14,7 %).

Prosp. 4 (*). — FAMIGLIE DI CENSIMENTO SECONDO IL NUMERO DEI MEMBRI.

NUMERO DEI MEMBRI	FAMIGLIE	COMPONENTI	NUMERO DEI MEMBRI	FAMIGLIE	COMPONENTI
1	8,9	1,9	6	11,4	14,7
2	15,1	6,5	7	8,3	12,6
3	14,5	9,3	8	5,5	9,5
4	14,6	12,6	9	3,5	6,7
5	13,6	14,7	10 e più	4,6	11,5
			Totale	100,0	100,0

(*) Vedasi Tav. I a pag. 8.

Nel 1931 il numero medio dei membri per famiglia era: nel Capoluogo 4,2; nel resto della Provincia 4,7; nella Regione agraria di montagna 4,5; di collina 4,7; di pianura 4,6.

Secondo il tipo (Tav. III a pag. 11), del complesso delle famiglie con due o più membri il 92,4 % era composto di soli parenti ed affini; le famiglie irregolari rappresentavano soltanto il 2,1 % dello stesso complesso. Secondo il tipo ed il numero dei membri, escluse le famiglie con un solo membro e quelle composte di soli estranei, la distribuzione era, nel 1931, la seguente:

Prosp. 5 (*). — FAMIGLIE DI CENSIMENTO SECONDO IL TIPO E LA COMPOSIZIONE (I).

NUMERO DEI MEMBRI	FAMIGLIE			
	di soli parenti ed affini	altre	Totale	irregolari
2	17,4	5,9	16,5	25,1
3	16,0	13,8	15,9	18,0
4	16,2	14,7	16,1	17,1
5	14,9	15,3	14,9	13,4
6	12,3	14,5	12,5	10,4
7	9,0	11,5	9,2	6,0
8	5,9	8,1	6,0	4,7
9	3,6	6,3	3,8	2,2
10 e più	4,7	9,9	5,1	3,1
Totale	100,0	100,0	100,0	100,0

(*) Vedasi Tav. III a pag. 11.

(1) Escluse le famiglie di un solo membro e quelle composte di soli estranei.

Nelle famiglie composte di soli parenti ed affini e nelle irregolari la percentuale massima (rispettivamente 17,4 e 25,1) si riscontra in quelle di 2 membri, nelle altre in quelle di 5 (15,3).

Le famiglie naturali, classificate secondo la condizione sociale del capo famiglia, si suddividono nel modo indicato nel Prospetto 6 (pag. VII).

Le percentuali più elevate sono date dalle famiglie di agricoltori e di operai, le due principali categorie delle quali si compone la popolazione. Il numero medio di membri nelle famiglie naturali è 4,8; il massimo (5,2) si riscontra nelle famiglie degli industriali e degli agricoltori e, tra questi ultimi, in quelle dei mezzadri e coloni (5,7). Superano la media generale di 4,8 anche le famiglie dei commercianti: la eguagliano quelle degli appartenenti alle forze armate.

Prosp. 6 (*). — FAMIGLIE NATURALI
SECONDO LA CONDIZIONE SOCIALE DEL CAPO FAMIGLIA.

CONDIZIONE SOCIALE DEL CAPO FAMIGLIA	FAMIGLIE	COMPONENTI	COMPO- SIZIONE MEDIA DELLE FAMIGLIE
Conducenti terreni propri	30,4	33,9	5,4
Fittavoli	2,1	2,3	5,3
Mezzadri e coloni	15,3	18,2	5,7
Giornalieri ed operai di campagna	11,6	10,0	4,1
Altri addetti all'agricoltura	5,3	5,9	5,3
Industriali	2,3	2,4	5,2
Commercianti	3,8	4,0	5,0
Artigiani	4,2	4,1	4,6
Operai	9,8	9,6	4,7
Personale di servizio e di fatica	1,4	1,3	4,4
Forze armate	0,6	0,6	4,8
Ufficiali	0,1	..	3,2
Impiegati	1,9	1,7	4,4
Culto, professioni ed arti liberali	1,9	1,5	3,7
Proprietari e benestanti	1,2	0,8	3,2
Condizioni non professionali	8,1	3,7	2,2
Complesso	100,0	100,0	4,8

(*) Vedansi Tavv. V e VI a pagg. 14 e 16.

6. - Convivenze. — La popolazione censita nelle convivenze al 1931 (Tav. VII a pag. 18) rappresenta l'1,5 % della popolazione totale e vi contribuisce in misura relativamente notevole il Capoluogo, che comprende il 10,9 % della popolazione censita nelle convivenze dell'intera Provincia. La composizione media delle convivenze risultò nel 1931 di persone 19,0.

La più alta percentuale della popolazione censita nelle convivenze (Prosp. 7 e Tav. VII a pag. 18) spetta agli Istituti di educazione retti da religiosi (25,5 %, interamente fuori del Capoluogo); seguono le Comunità religiose (16,3 %, di cui 0,5 % nel Capoluogo); gli Istituti di assistenza (15,1 %, di cui 1,5 % nel Capoluogo); gli Istituti di educazione non retti da religiosi (12,3 %, interamente fuori del Capoluogo); le Caserme, posti di guardia, baraccamenti militari, ecc. (11,2 %, di cui 6,6 % nel Capoluogo).

Le donne si trovano prevalentemente negli Istituti di educazione retti da religiosi (32,1 %); nelle Comunità religiose (24,2 %); negli Istituti di assistenza (20,6 %).

Prosp. 7 (*). — CONVIVENZE.

N. d'ordine	SPECIE DELLE CONVIVENZE	COMPONENTI		
		M F	M	F
1	Alberghi, locande, pensioni, affittaletti	5,0	5,9	3,0
2	Istituti di cura non militari (ospedali, case di cura, manicomi)	4,3	2,7	7,8
3	Istituti di cura militari (ospedali, case di cura, manicomi)	0,2	0,2	0,1
4	Istituti di educazione non retti da religiosi (collegi, convitti, orfanotrofi, case di correzione)	12,3	13,4	9,8
5	Istituti di educazione retti da religiosi (collegi, convitti, seminari, orfanotrofi, case di correzione)	25,5	22,5	32,1
6	Comunità religiose (esclusi i seminari)	16,3	12,6	24,2
7	Istituti di assistenza (ospizi, ricoveri di mendicità, brefotrofi, dormitori gratuiti, asili per i senza tetto, sale per emigranti)	15,1	12,5	20,6
8	Caserme, posti di guardia, baraccamenti militari, Regie navi	11,2	16,4	0,1
9	Navi mercantili e barche	—	—	—
10	Stabilimenti carcerari non militari (carceri giudiziarie, case di arresto, case di reclusione, ergastoli, stabilimenti di pena speciali)	8,0	11,1	1,4
11	Stabilimenti carcerari militari (carceri, reclusori, stabilimenti di pena)	—	—	—
12	Altre specie di convivenze (camerate, baracche di operai o di giornalieri di campagna, caserme di pompieri, ecc.)	2,1	2,7	0,9
	Totale	100,0	100,0	100,0

(*) Vedasi Tav. VII a pag. 18.

7. - Sesso ed età. — La composizione per età della popolazione dei due sessi (Prosp. 8) mostra che la massima percentuale spetta alla classe da 0 a 14 anni (36,7%), cui segue quella da 15 a 39 anni col 35,3 %.

Secondo il sesso, le percentuali delle classi da 0 a 14 e da 60 anni in poi sono un po' più alte per i maschi che per le femmine, mentre sono più elevate per le femmine nelle classi da 15 a 39 e da 40 a 59 anni.

Prosp. 8 (*). — POPOLAZIONE PRESENTE
SECONDO IL SESSO E L'ETÀ.

GRUPPI DI ETÀ	M F	M	F
0-14	36,7	39,7	34,1
15-39	35,3	33,3	37,0
40-59	17,0	15,8	18,0
60-∞	11,0	11,2	10,8
Ignota
Totale	100,0	100,0	100,0

(*) Vedasi Tav. VIII a pag. 19.

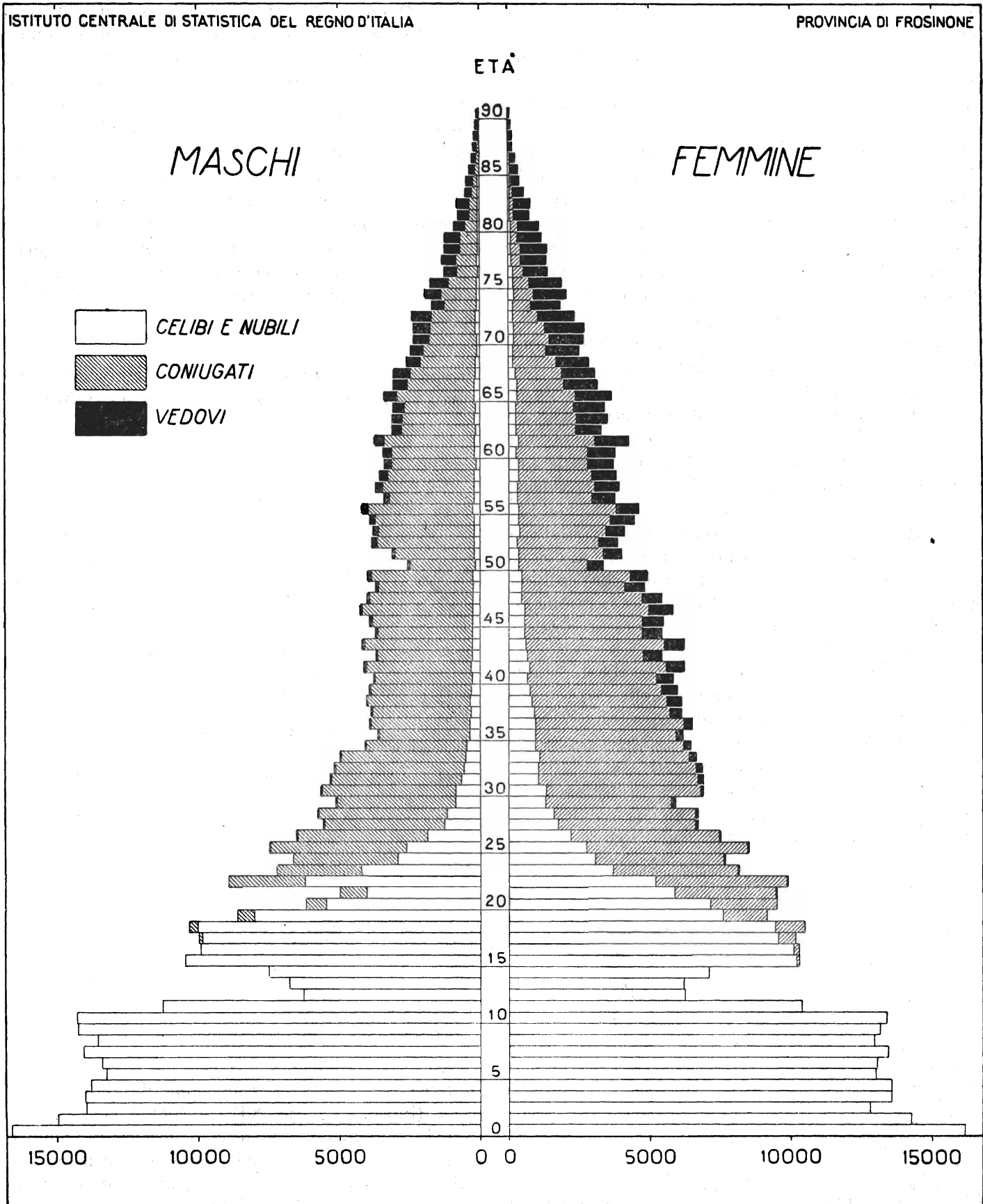
Prosp. 9 (*). — POPOLAZIONE PRESENTE SECONDO L'ETÀ, IL SESSO E LO STATO CIVILE.

ETÀ	IN COMPLESSO			STATO CIVILE												M per 1000 F
				Celibi e nubili			Coniugati			Vedovi			Separati legalmente e divorziati			
	MF	M	F	MF	M	F	MF	M	F	MF	M	F	MF	M	F	
0	3,3	3,5	3,1	5,8	6,0	5,7	—	—	—	—	—	—	—	—	—	1028
1	2,9	3,2	2,7	5,2	5,4	5,0	—	—	—	—	—	—	—	—	—	1046
2	2,7	2,9	2,4	4,7	5,0	4,5	—	—	—	—	—	—	—	—	—	1091
3	2,8	3,0	2,6	4,9	5,0	4,8	—	—	—	—	—	—	—	—	—	1033
4	2,7	2,9	2,6	4,9	5,0	4,8	—	—	—	—	—	—	—	—	—	1019
5	2,6	2,8	2,5	4,7	4,8	4,6	—	—	—	—	—	—	—	—	—	1019
6	2,6	2,8	2,5	4,7	4,8	4,6	—	—	—	—	—	—	—	—	—	1029
7	2,7	3,0	2,6	4,9	5,0	4,7	—	—	—	—	—	—	—	—	—	1044
8	2,7	2,9	2,5	4,7	4,9	4,5	—	—	—	—	—	—	—	—	—	1049
9	2,7	3,0	2,5	4,9	5,1	4,6	—	—	—	—	—	—	—	—	—	1084
10	2,8	3,0	2,5	4,9	5,1	4,7	—	—	—	—	—	—	—	—	—	1068
11	2,2	2,4	2,0	3,9	4,0	3,7	—	—	—	—	—	—	—	—	—	1081
12	1,3	1,3	1,2	2,2	2,2	2,2	—	—	—	—	—	—	—	—	—	998
13	1,3	1,4	1,2	2,3	2,4	2,2	..	—	..	—	—	—	—	—	—	1087
14	1,5	1,6	1,3	2,6	2,7	2,5	..	—	..	—	—	—	—	—	—	1056
15	2,1	2,2	2,0	3,7	3,8	3,6	—	—	—	—	—	—	1017
16	2,0	2,1	2,0	3,5	3,5	3,5	0,1	..	0,1	—	—	—	—	—	—	962
17	2,0	2,1	1,9	3,4	3,5	3,4	0,2	0,1	0,3	..	—	..	—	—	—	979
18	2,1	2,2	2,0	3,5	3,6	3,3	0,4	0,2	0,5	..	—	..	0,6	—	1,2	981
19	1,8	1,8	1,7	2,8	2,9	2,7	0,6	0,3	0,8	—	—	—	939
20	1,6	1,3	1,8	2,2	2,0	2,5	0,8	0,4	1,2	0,6	—	1,2	648
21-24	6,3	5,8	6,7	6,2	6,2	6,3	7,3	5,7	8,7	0,4	0,4	0,4	5,0	5,1	4,9	786
25-29	6,6	6,4	6,7	3,1	2,8	3,4	12,7	12,6	12,8	1,1	1,1	1,1	5,0	2,5	7,3	859
30-34	5,9	5,3	6,4	1,5	1,1	2,0	13,0	12,2	13,7	2,0	1,6	2,2	11,2	12,6	9,8	744
35-39	5,0	4,1	5,9	1,1	0,6	1,5	11,1	9,7	12,4	3,7	1,5	4,6	9,9	5,1	14,6	626
40-44	4,8	4,1	5,5	0,8	0,5	1,1	10,6	9,9	11,3	6,2	2,6	7,6	12,4	11,4	13,4	667
45-49	4,6	4,2	5,0	0,7	0,4	0,9	10,2	10,1	10,2	6,9	3,3	8,3	15,5	13,9	17,1	752
50-54	3,7	3,6	3,7	0,5	0,3	0,6	8,0	8,7	7,4	6,9	4,9	7,6	14,3	16,4	12,2	871
55-59	3,8	3,8	3,7	0,5	0,4	0,6	7,9	8,9	7,0	9,1	7,7	9,6	5,6	5,1	6,1	923
60-64	3,4	3,5	3,4	0,4	0,3	0,5	6,7	7,7	5,8	11,6	10,8	11,9	10,6	17,7	3,7	907
65-69	3,0	3,1	2,9	0,3	0,3	0,4	5,1	6,3	4,1	14,2	15,5	13,7	4,4	3,8	4,9	958
70-74	2,2	2,3	2,2	0,2	0,2	0,3	3,2	4,1	2,3	15,0	17,9	13,9	3,1	3,8	2,4	927
75-79	1,4	1,5	1,4	0,2	0,1	0,2	1,5	2,1	1,0	12,3	16,4	10,7	0,6	1,3	—	941
80-84	0,7	0,7	0,7	0,1	0,1	0,1	0,5	0,8	0,3	7,4	11,2	6,0	1,2	1,3	1,2	948
85-89	0,2	0,2	0,2	0,1	0,2	..	2,6	4,3	1,9	—	—	—	1033
90-94	0,4	0,6	0,4	—	—	—	598
95-99	—	..	—	—	—	..	0,1	..	—	—	—	750
100 e oltre	—	—	—	—	—	—	—	—	—	—	—	—	—	—	—	—
65-∞	7,6	7,8	7,4	0,9	0,7	1,0	10,5	13,5	7,8	51,9	66,1	46,7	9,3	10,1	8,5	944
In complesso	100,0	100,0	100,0	100,0	100,0	100,0	100,0	100,0	100,0	100,0	100,0	100,0	100,0	100,0	100,0	900

(*) Vedasi Tav. VIII a pag. 19.

DISTRIBUZIONE DELLA POPOLAZIONE PER ETÀ, SESSO E STATO CIVILE.

(cifre proporzionali a 1 milione di abitanti)



Il rapporto dei sessi nelle varie classi di età del 1931 segna prevalenza di maschi nella classe da 0 a 14 anni (1048 maschi per 1000 femmine) e deficienza in tutte le altre classi (809 nella classe da 15 a 39 anni; 786 in quella da 40 a 59; 932 in quella da 60 anni in poi).

La composizione per età, sesso e stato civile, nel 1931, risulta dal Prosp. 9 (pag. VIII) e dal grafico che rappresenta la cosiddetta piramide delle età (pag. IX).

In quanto al rapporto dei sessi nelle singole classi di età, si nota un'eccedenza di maschi sino ai 15 anni (esclusa l'età 12), con un massimo nell'età 2; una deficienza da 16 anni in poi, esclusa la classe da 85 a 89 anni. La deficienza abbastanza rilevante di maschi, che si nota da 35 a 49 anni, può imputarsi alle perdite di guerra. La stessa deficienza, dai 65 anni in poi, alla mortalità che nella vecchiaia colpisce più intensamente il sesso maschile che il femminile.

La piramide delle età ha una base molto ampia. I rientramenti che si notano nelle classi da 11 a 14 anni sono dovuti alla diminuzione straordinaria di natalità verificatasi nel periodo bellico, mentre quelli corrispondenti alle classi maschili di 20 e 21 anni sono prodotti, presumibilmente, dall'allontanamento dei giovani, per servizio militare, dalla Provincia di residenza che non comprende sedi di numerose guarnigioni. La concavità che si nota nelle classi maschili adulte, e che rende il grafico fortemente asimmetrico, è dovuta probabilmente all'emigrazione ed in parte alle perdite di guerra. E da notare, ancora, l'anormale rientramento che si verifica in corrispondenza delle età 50 e 51.

8. - Stato civile. — La quota di celibato, tanto nella popolazione maschile che femminile di 15 anni e più, risulta nel 1931 (Prosp. 10) pari al 30,9 %, ed è un po' più elevata per i celibi (31,7 %) che per le nubili (30,2 %). La quota dei coniugati, che costituisce il 59,5 % della suddetta popolazione, risulta anch'essa maggiore per i maschi (62,5 %) che per le femmine (57,0 %), mentre la quota dei vedovi (9,6 %) appare molto più elevata per le femmine (12,8 %) che per i maschi (5,8 %).

Prosp. 10 (*). — POPOLAZIONE PRESENTE DI 15 ANNI E PIÙ SECONDO LO STATO CIVILE (I).

STATO CIVILE	SESSO		
	M	F	MF
	%	%	%
Celibi e nubili	31,7	30,2	30,9
Coniugati	62,5	57,0	59,5
Vedovi (2)	5,8	12,8	9,6

(*) Vedasi Tav. VIII a pag. 19.
 (1) Esclusi i censiti di stato civile ignoto e di età ignota.
 (2) Compresi i separati legalmente e i divorziati, che sono in numero trascurabile. Poiché in Italia non esiste il divorzio, le cifre dei divorziati si riferiscono ai divorziati all'estero ed agli stranieri.

Se si considerano le percentuali di celibi e di nubili nella popolazione di 50 anni e più (esclusi i censiti di età ignota e di stato civile ignoto), si ottiene quella che può dirsi la quota di celibato definitivo (6,7) che per le femmine (7,9) supera quella dei maschi (5,4).

Dalla classificazione della popolazione di 15 anni e più secondo lo stato civile, per classi di età e per sesso, nel 1931 (Prosp. 11), risulta che nelle classi da 15 a 24 anni le percentuali di femmine coniugate sono molto maggiori di quelle dei maschi coniugati, dato che l'età normale al matrimonio è per le donne minore di quella degli uomini; il contrario si constata per le classi da 25 anni in poi. Le percentuali di vedove per ogni classe di età sono superiori a quelle dei vedovi, sia per la maggior frequenza con la quale i vedovi passano a seconde nozze, sia, nelle età più avanzate, per la maggior mortalità dei coniugati maschi.

Prosp. 11 (*). — POPOLAZIONE PRESENTE SECONDO LO STATO CIVILE PER GRUPPI DI ETÀ E PER SESSO (I).

GRUPPI DI ETÀ	MASCHI			FEMMINE		
	Celibi	Coniugati	Vedovi (2)	Nubili	Coniugate	Vedove (2)
	%	%	%	%	%	%
15-19	97,8	2,2	..	93,1	6,8	0,1
20-24	67,3	32,5	0,2	55,9	43,7	0,4
25-29	25,3	74,1	0,6	27,1	71,5	1,4
30-34	12,0	86,9	1,1	16,5	80,5	3,0
35-39	8,9	89,8	1,3	14,0	79,3	6,7
40-44	6,7	91,0	2,3	11,2	77,2	11,6
45-49	6,2	90,9	2,9	9,3	76,7	14,0
50-59	5,4	88,7	5,9	8,5	72,2	19,3
60-69	5,3	80,7	14,0	7,5	58,5	34,0
70-∞	5,4	57,5	37,1	7,7	31,0	61,3

(*) Vedasi Tav. VIII a pag. 19.
 (1) Esclusi i censiti di stato civile ignoto e di età ignota.
 (2) Compresi i separati legalmente e i divorziati.

Nella popolazione matrimoniabile da 18 a 59 anni di età (Prosp. 12 a pag. XI) che comprende i celibi, i vedovi e i divorziati, si nota una deficienza di femmine nella classe da 18 a 19 anni — che è una conseguenza della minore età al matrimonio, come si è detto dianzi — e un'eccedenza dai 20 ai 59 anni.

Prosp. 12 (*). — POPOLAZIONE MATRIMONIABILE.

(da 18 a 59 anni)

GRUPPI DI ETÀ (1)	MASCHI			FEMMINE			ECCEDEZZA O DEFICIENZA (—) DELLE FEMMINE			M per 1000 F
	Celibi	Vedovi (2)	Totale	Nubili	Vedove (2)	Totale	Celibi e nubili	Vedovi e vedove (2)	Totale	
18-19 . . .	7.434	1	7.435	7.060	6	7.066	— 374	5	— 369	1052
20-29 . . .	12.597	99	12.696	14.293	274	14.567	1.696	175	1.871	872
30-39 . . .	1.952	208	2.160	4.085	1.240	5.325	2.133	1.032	3.165	406
40-49 . . .	1.044	401	1.445	2.362	2.888	5.250	1.318	2.487	3.805	275
50-59 . . .	792	852	1.644	1.384	3.137	4.521	592	2.285	2.877	364
18-59 . . .	23.819	1.561	25.380	29.184	7.545	36.729	5.865	5.984	11.849	691

(*) Vedasi Tav. VIII a pag. 19.

(1) Esclusi i censiti di età ignota.

(2) Compresi i divorziati, esclusi i separati legalmente ed i censiti di stato civile ignoto.

9. — Luogo di nascita. — Dalla classificazione della popolazione secondo il luogo di nascita (Prosp. 13) risulta che nel 1931 l'85,8 % della popolazione presente era dato dalla popolazione nativa, vale a dire dai nati nello stesso Comune in cui furono censiti. Della popolazione immigrata l'8,0 % era costituito dai nati in Comuni della stessa Provincia, mentre quote uguali (2,7 %) erano date dai nati in Comuni dello stesso Compartimento e in Comuni di altro Compartimento. Sia i maschi che le femmine prevalgono nella popolazione nativa in confronto alla immigrata.

Prosp. 13 (*). — POPOLAZIONE PRESENTE SECONDO IL LUOGO DI NASCITA (1).

LUOGO DI NASCITA	1931		
	M F	M	F
Comune di censimento	85,8	86,9	84,8
Comuni della stessa Provincia	8,0	6,7	9,1
Comuni dello stesso Compartimento	2,7	2,7	2,7
Comuni di altro Compartimento	2,7	2,9	2,5
Colonie o Possedimenti italiani od Estero	0,8	0,8	0,9
Totale . . .	100,0	100,0	100,0

(*) Vedasi Tav. X a pag. 30.

(1) Esclusi i censiti di luogo di nascita ignoto.

La quota di 85,8 % riscontrata nel 1931 (Prosp. 13) nella popolazione nativa per il complesso della Provincia, scende a 72,0 % per il Comune di Frosinone e

sale a 86,4 % per il complesso degli altri Comuni della Provincia (Tav. X a pag. 30).

In tutta la Provincia la quota di celibato (Prosp. 14) della popolazione nativa da 20 anni in poi (18,8 %) risulta pressochè uguale a quella della popolazione immigrata (18,9 %). Però nelle classi da 20 a 24 e da 30 a 39 anni la frequenza di celibi e nubili è maggiore nella popolazione nativa in confronto alla immigrata, mentre il contrario si verifica nelle classi da 25 a 29 e da 40 anni in poi. La frequenza dei celibi fra i maschi nativi è minore che fra gli immigrati in tutte le classi di età; invece la frequenza delle nubili tra le femmine native è maggiore che fra le immigrate, salvo che nella classe da 40 anni in poi.

Prosp. 14 (*). — PERCENTUALE DEI CELIBI E DELLE NUBILI NELLA POPOLAZIONE NATIVA ED IMMIGRATA DI 20 ANNI E PIÙ.

GRUPPI DI ETÀ	CELIBI		NUBILI		CELIBI E NUBILI	
	% Nella popolazione nativa (1)	% Nella popolazione immigrata (2)	% Nella popolazione nativa (1)	% Nella popolazione immigrata (2)	% Nella popolazione nativa (1)	% Nella popolazione immigrata (2)
20-24	65,7	74,9	58,2	43,9	61,4	57,9
25-29	23,9	32,2	28,0	23,7	26,1	27,2
30-39	10,1	13,1	16,3	11,9	13,7	12,3
40-∞	4,9	10,3	8,8	8,8	7,0	9,4
Complesso (3) . . .	16,8	23,7	20,4	15,8	18,8	18,9

(*) Vedasi Tav. XI a pag. 32.

(1) Nati nello stesso Comune di censimento.

(2) Nati fuori del Comune di censimento.

(3) Esclusi i censiti di luogo di nascita ignoto.

Prosp. 15 (*). — CLASSIFICAZIONE PROFESSIONALE DETTAGLIATA DELLA POPOLAZIONE PRESENTE DI IO ANNI E PIÙ.

PROFESSIONI E CONDIZIONI (1)	% DEL COMPLESSO			% DI CIASCUN GRUPPO			% DI CIASCUNA CATEGORIA			% M (2)
	M F	M	F	M F	M	F	M F	M	F	
GRUPPO I - PROFESSIONI										
AGRICOLTURA E CACCIA:										
Agricoltori conducenti terreni propri, usufruttuari, utenti, enfiteuti od utilisti	207,7	330,0	103,8	392,0	390,7	395,7	526,7	536,2	502,6	73
Agricoltori fittavoli e subaffittuari	12,2	18,5	6,8	23,0	21,9	25,8	30,9	30,1	32,7	70
Direttori tecnici ed impiegati di aziende agricole	0,2	0,4	..	0,3	0,4	0,1	0,4	0,6	0,1	94
Coloni (mezzadri, terziari)	104,7	158,7	58,8	197,6	187,9	224,1	265,4	257,8	284,7	70
Salariati ed obbligati	2,2	3,8	0,9	4,2	4,5	3,4	5,6	6,2	4,3	78
Braccianti e giornalieri di campagna	58,5	86,4	34,8	110,5	102,3	132,9	148,5	140,4	168,8	68
Altri addetti all'agricoltura
Zootecnia	6,3	12,9	0,7	11,9	15,3	2,8	16,0	20,9	3,5	94
Silvicoltura	2,5	4,7	0,7	4,8	5,6	2,6	6,5	7,7	3,3	86
Caccia	100
TOTALE	394,3	615,5	206,5	744,3	728,6	787,4	1000,0	1000,0	1000,0	72
INDUSTRIA:										
Pesca	0,1	0,1	..	0,1	0,2	..	1,0	1,2	..	100
Miniere - Cave di ogni genere - Saline marittime e acque minerali	0,7	1,6	..	1,4	1,9	..	10,2	12,1	..	100
Industria del legno, della paglia ed affini	9,6	20,6	0,2	18,1	24,4	0,9	132,9	155,4	11,1	99
Industrie che lavorano i cereali	2,5	4,2	1,1	4,8	5,0	4,3	35,2	31,8	53,7	76
Industrie che utilizzano frutta, verdura e semi	0,1	..	0,3	0,3	..	100
Industrie che utilizzano prodotti animali	0,1	0,3	..	0,2	0,3	..	1,7	1,9	0,6	95
Industrie che utilizzano spoglie animali	9,0	19,4	0,1	16,9	23,0	0,3	124,1	146,3	4,2	99
Industria della carta	7,9	13,1	3,5	14,9	15,5	13,4	109,5	98,6	168,3	76
Industrie che utilizzano materiali diversi	0,1	0,2	..	100
Produzione e prima lavorazione dei metalli	0,1	0,3	..	0,2	0,3	..	1,7	2,0	..	100
Successive lavorazioni dei metalli	6,5	14,2	..	12,3	16,8	..	90,5	107,1	0,6	100
Costruzioni meccaniche in genere; lavorazione dei metalli preziosi	0,5	1,0	..	0,9	1,2	..	6,4	7,6	..	100
Preparazione e lavorazione dei minerali	1,8	3,6	0,3	3,4	4,2	1,2	25,1	27,0	14,6	91
Costruzioni edilizie, stradali e idrauliche	13,7	29,5	0,3	25,9	34,9	1,3	190,4	222,5	16,7	99
Industria tessile (esclusa la seta artificiale)	1,4	1,4	1,5	2,7	1,6	5,7	20,1	10,5	71,9	44
Tessuti speciali	0,5	0,1	0,9	1,0	0,1	3,5	7,3	0,5	44,2	5
Vestiaro, arredamento domestico, nettezza e acconciatura della persona	13,5	15,9	11,4	25,5	18,9	43,4	186,9	120,3	546,4	54
Industrie chimiche	1,8	2,6	1,0	3,3	3,1	3,9	24,4	19,9	48,9	69
Industrie poligrafiche	1,1	2,0	0,4	2,1	2,3	1,4	15,3	14,9	17,6	82
Produzione e distribuzione di forza motrice, luce, acqua e calore	1,2	2,5	..	2,2	3,0	0,1	16,4	19,2	1,2	99
Industria dello spettacolo	..	0,1	..	0,1	0,1	..	0,4	0,5	..	100
Industrie non specificate	0,1	0,2	..	100
TOTALE	72,1	132,5	20,8	136,1	156,9	79,4	1000,0	1000,0	1000,0	84
TRASPORTI E COMUNICAZIONI	12,2	25,7	0,8	23,1	30,4	3,0	97
COMMERCIO:										
Vendita di merci e di derrate alimentari	7,1	11,6	3,2	13,4	13,7	12,3	374,1	375,5	369,8	75
Vendita di generi non alimentari	3,9	6,8	1,4	7,3	8,1	5,3	205,4	220,8	159,3	81
Vendita di merci diverse	2,9	5,0	1,1	5,5	5,9	4,2	153,1	162,5	125,2	80
Esercizi pubblici	4,2	5,8	2,9	8,0	6,8	11,3	225,2	187,1	339,3	62
Magazzini generali - Sensali - Rappresentanti	0,8	1,6	0,1	1,4	1,9	0,2	40,4	51,7	6,4	96
Aziende commerciali non specificate	..	0,1	..	0,1	0,1	..	1,8	2,4	..	100
TOTALE	18,9	30,9	8,7	35,7	36,5	33,3	1000,0	1000,0	1000,0	75
BANCA E ASSICURAZIONE	1,1	2,2	0,2	2,1	2,6	0,7	91
DIFESA DEL PAESE	1,9	4,1	..	3,5	4,8	100
AMMINISTRAZIONE PUBBLICA ED ORGANIZZAZIONI SINDACALI	7,0	14,0	1,1	13,2	16,6	4,1	92
AMMINISTRAZIONE PRIVATA	0,2	0,5	..	0,4	0,5	0,1	92
CULTO	4,5	6,5	2,8	8,6	7,7	10,8	66
PROFESSIONI ED ARTI LIBERALI:										
Insegnamento	5,2	3,6	6,5	9,8	4,3	24,8	538,3	337,7	745,4	32
Professioni sanitarie	2,5	2,9	2,1	4,7	3,4	8,0	257,3	273,6	240,4	54
Professioni legali	0,9	1,9	..	1,6	2,3	..	91,4	179,2	0,7	100
Lettere e scienze	0,7	1,6	..	1,4	1,9	0,1	78,0	150,9	2,8	98
Arti belle	0,3	0,6	0,1	0,6	0,7	0,4	35,0	58,6	10,7	85
TOTALE	9,6	10,6	8,7	18,1	12,6	33,3	1000,0	1000,0	1000,0	51
ADDETTI AI SERVIZI DOMESTICI	7,9	2,3	12,6	14,9	2,8	47,9	14
Totale Gruppo I	529,7	844,8	262,3	1000,0	1000,0	1000,0	73
GRUPPO II - CONDIZIONI NON PROFESSIONALI										
PROPRIETARI E BENESTANTI	4,9	7,1	3,1	10,5	45,9	4,1	66
CONDIZIONI NON PROFESSIONALI:										
Pensionati	5,0	8,7	1,7	10,5	56,2	2,4	10,6	59,0	2,4	81
Studenti, seminaristi e collegiali	89,3	110,1	66,6	189,9	747,7	90,2	191,9	783,6	90,6	60
Attendenti alle cure domestiche	351,7	..	650,2	747,9	..	881,5	755,8	..	885,1	..
Altre condizioni non professionali	19,4	23,3	16,1	41,2	150,2	21,8	41,7	157,4	21,9	55
TOTALE	465,4	148,1	734,6	989,5	954,1	995,9	1000,0	1000,0	1000,0	15
Totale Gruppo II	470,3	155,2	737,7	1000,0	1000,0	1000,0	15
COMPLESSO	1000,0	1000,0	1000,0	46

(*) Vedasi Tav. XII a pag. 33.

(1) Esclusi i censiti senza indicazione di professione o condizione.

(2) Sul totale di ogni classe.

10. - Professioni. — La popolazione di 10 anni e più (Prosp. 15 a pag. XII) apparteneva, nel 1931, per il 53,0 % al primo gruppo delle professioni propriamente dette, e per il 47,0 % al secondo gruppo delle condizioni non professionali.

Nel gruppo professioni, per menzionare le categorie più importanti, gli addetti all'agricoltura erano rappresentati nel 1931 dal 74,4 %; gli addetti all'industria dal 13,6 %; gli addetti al commercio dal 3,6 %.

Nell'agricoltura e caccia le classi più numerose sono quelle degli agricoltori conducenti terreni propri, ecc. (52,7 %), dei coloni (26,5 %) e dei braccianti e giornalieri di campagna (14,9 %).

Nell'industria prevalgono le costruzioni edilizie, stradali ed idrauliche (19,0 %); le industrie del vestiario, arredamento domestico, ecc. (18,7 %); l'industria del legno, della paglia ed affini (13,3 %); le industrie che utilizzano spoglie animali (12,4 %); l'industria della carta (11,0 %); e la classe delle successive lavorazioni dei metalli (9,1 %).

Le attendenti alle cure domestiche costituiscono il 75,6 % della categoria delle condizioni non professionali.

In quasi tutte le classi professionali del primo gruppo prevalgono i maschi, salvo nelle classi dell'industria tessile (56 % di femmine); dei tessuti speciali (95 % di femmine); dell'insegnamento (68 % di femmine) e degli addetti ai servizi domestici (86 % di femmine), che rappresentano le professioni tipiche della donna.

Per quanto concerne la posizione professionale (Prospetto 16); nell'agricoltura e caccia la categoria dei pro-

Prosp. 16 (*). — POSIZIONE PROFESSIONALE NELL'AGRICOLTURA, INDUSTRIA E COMMERCIO.

POSIZIONI PROFESSIONALI	AGRICOLTURA E CACCIA		INDUSTRIA (4)		COMMERCIO (5)	
	N.	%	N.	%	N.	%
Padroni (1), amministratori, direttori	65.373	55,8	2.978	11,9	5.136	86,3
Impiegati	52	..	1.008	4,0	596	10,0
Artigiani indipendenti e padroni (2) . .	31.122	26,5	6.029	24,0	—	—
Operai salariati (3) e garzoni	20.703	17,7	15.059	60,1	217	3,7
Totale	117.250	100,0	25.074	100,0	5.949	100,0

(*) Vedasi Tav. XII a pag. 33.
 (1) Per l'Agricoltura anziché « padroni » leggasì « proprietari conducenti terreni propri, usufruttuari, ecc. ».
 (2) Per l'Agricoltura anziché « artigiani indipendenti e padroni » leggasì « coloni e mezzadri ».
 (3) Per l'Agricoltura anziché « operai salariati e garzoni » leggasì « salariati e giornalieri ».
 (4) L'Industria comprende anche « Trasporti e comunicazioni ».
 (5) Il Commercio comprende anche « Banca e assicurazione ».

prietari ecc. è rappresentata dal 55,8 % e quella dei coloni e mezzadri dal 26,5 % sul totale degli addetti; nell'industria la categoria dei padroni, ecc. dall'11,9 % e quella degli operai salariati dal 60,1 %; nel commercio la categoria dei padroni, ecc. dall'86,3 % e quella degli impiegati dal 10,0 %.

La classificazione della popolazione in età di 6 anni e più, per categorie professionali, per grandi gruppi di età e per sesso (Prosp. 17) mostra come le percentuali più elevate di lavoro giovanile, da 6 a 14 anni, si riscontrino negli addetti ai servizi domestici (14,1 %), nell'agricoltura e caccia (5,9 %) e nell'industria, ecc. (4,2 %). In tutte queste categorie la percentuale di maschi da 6 a 14 anni è inferiore a quella delle femmine. Nelle condizioni non professionali la percentuale della classe da 6 a 14 anni è di 36,6 (81,3 % per i maschi e 23,4 % per le femmine) perchè in questa classe sono compresi gli scolari.

Va infine rilevato che la popolazione da 6 a 9 anni (Tav. XIII a pag. 38) è di 37.391 persone, di cui 36.971 appartengono al gruppo delle condizioni non professionali e solo una quantità trascurabile, 420, al gruppo delle professioni.

Prosp. 17 (*). — POPOLAZIONE PRESENTE IN ETÀ DI 6 ANNI E PIÙ PER CATEGORIE PROFESSIONALI, GRANDI GRUPPI DI ETÀ (1) E SESSO (2).

CATEGORIE PROFESSIONALI (3)	6-14			15-64			65-69		
	MF	M	F	MF	M	F	MF	M	F
Agricoltura e caccia	5,9	5,0	8,4	84,1	82,8	87,4	10,0	12,2	4,2
Industria, trasporti e comunicazioni . .	4,2	3,8	7,2	90,8	90,9	90,2	5,0	5,3	2,6
Commercio, banca e assicurazione	1,2	1,4	0,8	89,4	89,4	89,3	9,4	9,2	9,9
Difesa del Paese	—	—	—	99,8	99,8	—	0,2	0,2	—
Amministrazione pubblica	—	—	—	92,1	91,9	94,3	7,9	8,1	5,7
» privata	1,5	1,6	—	90,9	90,2	100,0	7,6	8,2	—
Culto	1,3	1,8	0,2	83,1	81,1	87,3	15,6	17,1	12,5
Professioni ed arti liberali	0,1	0,1	0,1	94,8	93,2	96,4	5,1	6,7	3,5
Addetti ai servizi domestici	14,1	13,7	14,2	78,4	69,9	79,7	7,5	16,4	6,1
Condizioni non professionali	36,6	81,3	23,4	53,7	11,5	66,2	9,7	7,2	10,4

(*) Vedasi Tav. XIII a pag. 38.
 (1) Escluse le età ignote.
 (2) Percentuali di gruppi di età in ciascuna categoria e per ciascun sesso.
 (3) Esclusi i censiti senza indicazione di professione o condizione.

11. - Religione. — Dalla classificazione secondo la religione risulta che la popolazione presente è composta quasi integralmente (oltre il 99,9 %) da cattolici; degli altri gruppi il più numeroso è quello degli evangelici con 133 censiti.

12. - Stranieri. — Nel 1931 i censiti stranieri ammontavano complessivamente a 81.

13. — Analfabetismo. — Dal 1911 al 1931 l'analfabetismo (Prosp. 18) è diminuito costantemente nella popolazione dei due sessi di 6 anni e più. La frequenza degli analfabeti nel 1931 si è ridotta, per l'intera popolazione, a poco meno di due terzi di quella che era nel 1911, per i maschi a poco più della metà e per le femmine a due terzi.

Prosp. 18 (*). — ANALFABETISMO.

CENSIMENTI	ANALFABETI			F per 1000 M
	su 100 abitanti di 6 anni e più			
	M	F	F	
1911	62,4	50,7	72,3	1699
1921	51,5	43,1	59,2	1501
1931	37,8	26,0	48,2	2120

(*) Vedasi Tav. XVII a pag. 52.

L'analfabetismo è molto più diffuso tra le femmine che tra i maschi e — come appare dal rapporto dei sessi — l'eccedenza delle femmine analfabete per 1000 maschi analfabeti risulta maggiore nel 1931 che nel 1911.

Prosp. 19 (*). — ANALFABETI NEL CAPOLUOGO, NEI RESTANTI COMUNI E NELLE REGIONI AGRARIE.

CIRCOSCRIZIONI	CENSIMENTI		
	1931	1921	1911
	%	%	%
Capoluogo	31,6	52,2	63,9
Rimanenti Comuni	38,1	51,5	62,6
Regioni agrarie:			
Montagna	37,6	51,6	60,3
Collina	38,6	52,9	64,3
Pianura	35,1	44,9	62,1

(*) Vedasi Tav. XVI a pag. 51.

Nel 1931 la frequenza degli analfabeti (Prosp. 19) è minore nel Capoluogo che negli altri Comuni della Provincia, e un po' più forte nella Regione agraria di collina che in quelle di pianura e di montagna. Costatazioni analoghe per le Regioni agrarie risultano anche dai dati dei Censimenti del 1921 e del 1911, mentre per il Capoluogo e per i rimanenti Comuni si riscontra il contrario.

Secondo l'età (Prosp. 20), fatta eccezione per la classe da 6 a 9 anni, la frequenza degli analfabeti risulta maggiore quanto più è elevata l'età, e raggiunge il massimo di 73,9 % nella classe da 65 anni in poi. L'eccedenza delle donne analfabete si riscontra in tutte le classi d'età, ed è particolarmente forte nella classe da 30 a 39 anni.

Secondo le professioni (Tav. XVII a pag. 52) la frequenza dell'analfabetismo nel 1931 risulta, in ordine decrescente, del 48,7 % nei *servizi domestici*; del 44,8 % nell'*agricoltura e caccia*; del 13,5 % nel *commercio*; del 12,8 % nei *trasporti e comunicazioni*; dell'11,3 % nell'*industria*.

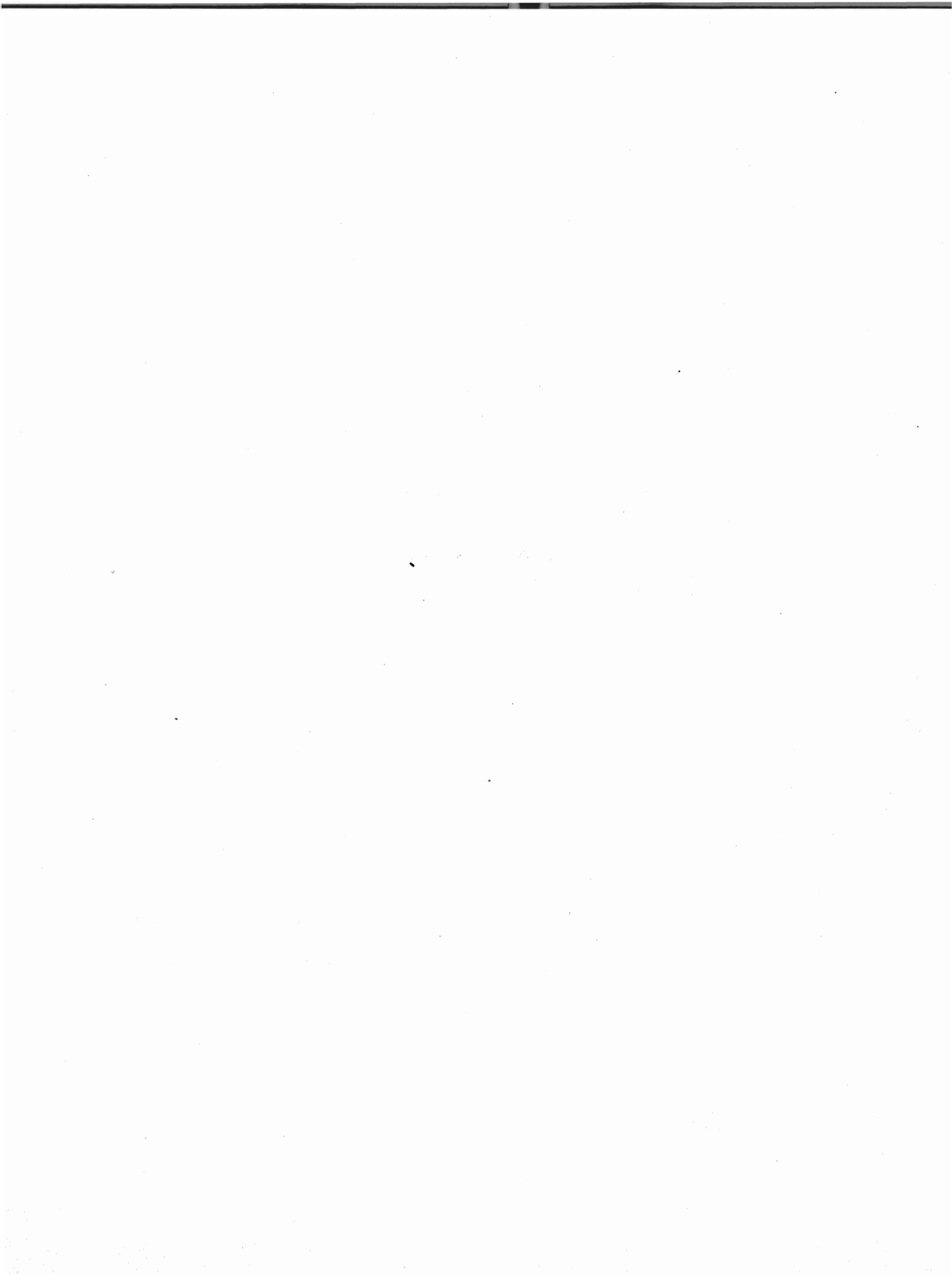
Prosp. 20 (*). — ANALFABETI.

(cifre proporzionali a 100 abitanti di ciascun gruppo di età)

GRUPPI DI ETÀ	ANALFABETI	F per 1000 M
6-9	16,1	1124
10-19	16,1	1967
20-29	30,0	2800
30-39	42,2	3442
40-49	53,9	2926
50-64	63,9	1783
65-∞	73,9	1506

(*) Vedasi Tav. XVII a pag. 52.

TAVOLE



AVVERTENZE ALLE TAVOLE

1. Circoscrizioni territoriali e tavole. — Le circoscrizioni prese in considerazione — specificate nell'apposita colonna « circoscrizioni » o nella testata delle diverse tavole — sono le seguenti:

1. — Tutti i Comuni della Provincia.
2. — Comuni con un centro di almeno 10.000 abitanti.
3. — Comune capoluogo di Provincia.
4. — Comuni capiluoghi di ex Circondari (Frosinone, Sora).
5. — Comuni con almeno 50.000 abitanti.
6. — Comuni con almeno 100.000 abitanti.
7. — Complesso dei Comuni fino a 9.999 abitanti.
8. — Complesso dei Comuni da 10.000 a 49.999 abitanti.
9. — Complesso dei Comuni da 50.000 a 99.999 abitanti.
10. — Zone e Regioni agrarie.
11. — Provincia.

La indicazione delle circoscrizioni prese in considerazione per ciascuna tavola è data dal seguente quadro, nel quale i numeri indicati nella colonna « circoscrizioni considerate » corrispondono ai numeri d'ordine sopra riportati.

TAVOLE	CIRCOSCRIZIONI CONSIDERATE
I - Famiglie secondo il numero dei membri	3 . 4 10 . II
II - Famiglie secondo il tipo, e la composizione	3 . 4 10 . II
III - Famiglie secondo il tipo, la composizione ed il numero dei membri II
IV - Famiglie naturali secondo il numero dei membri 7 . 8 10 . II
V - Famiglie naturali secondo la condizione sociale del capo famiglia 7 . 8 10 . II
VI - Famiglie naturali secondo il numero dei membri e la condizione sociale del capo famiglia II
VII - Convivenze secondo la specie. — Sesso e qualità dei componenti 3 . 4 II
VIII - Popolazione presente secondo l'età, l'anno di nascita, il sesso e lo stato civile II
IX - Popolazione presente secondo l'età, il sesso e lo stato civile 3 . 4 7 . 8
X - Popolazione presente secondo il luogo di nascita, i grandi gruppi di età ed il sesso 3 . 4 II
XI - Popolazione presente secondo il luogo di nascita, i grandi gruppi di età, il sesso e lo stato civile II
XII - Popolazione presente in età di 10 anni e più secondo la professione o condizione ed il sesso. — Disoccupati nella popolazione in età dai 15 ai 64 anni 7 . 8 II
XIII - Popolazione presente secondo la professione o condizione, l'età ed il sesso II
XIV - Non cattolici secondo la condizione sociale del capo famiglia, la religione ed il sesso 3 II
XV - Stranieri secondo lo Stato di appartenenza ed il sesso 3 II
XVI - Censiti in età di 6 anni e più che sapevano leggere I 10 . II
XVII - Analfabeti secondo l'età, il sesso e le categorie professionali II

Per la Provincia di Frosinone non figurano i nn. 2, 5, 6 e 9 perchè non esistono Comuni con un centro di almeno 10.000 abitanti, nè Comuni con almeno 50.000 abitanti.

Le circoscrizioni si riferiscono alla data del 21 aprile 1931-IX.

La denominazione dei Comuni e l'ortografia dei singoli nomi corrispondono a quelle risultanti dai provvedimenti legislativi emanati fino al 21 aprile 1931-IX, dall'uso e, nei casi dubbi, dalle informazioni fornite dai Prefetti.

2. Zone e Regioni agrarie (Tavv. I, II, IV, V e XVI). — Le zone agrarie, la loro numerazione in *cifre romane*, nonchè l'indicazione delle regioni agrarie, sono desunte dal Vol. XXII, Serie VI, degli « Annali di Statistica ». *Revisione delle zone agrarie secondo la circoscrizione amministrativa dei Comuni in esse compresi al 21 aprile 1931-IX*, Roma, Libreria dello Stato, 1932-X.

3. Confronti con i precedenti censimenti. — Il confronto dei dati del Censimento 1931 con quelli dei censimenti precedenti non è sempre possibile per le variazioni territoriali intervenute fra l'uno e l'altro censimento. Nella parte illustrativa sono fornite indicazioni dettagliate a questo riguardo.

Per la comparabilità dei dati, concernenti i tipi delle famiglie, l'età e la classificazione professionale, con quelli del Censimento 1921, vedansi i punti 5, 13 e 15 delle presenti avvertenze.

4. Famiglia (Tavv. I, II e III). — La famiglia, cui si fa riferimento, è la *famiglia di censimento* che comprende, oltre i membri presenti della famiglia naturale (con esclusione quindi degli assenti temporaneamente), anche gli ospiti, i dozzinanti, i domestici, i garzoni, ecc. Per questa definizione e per i criteri seguiti per distinguere la famiglia dalla convivenza, vedasi Vol. I « Relazione preliminare » pag. 63.

Quando due o più nuclei familiari distinti erano compresi in un solo foglio di censimento, sono stati considerati come formanti un'unica famiglia.

5. Famiglie classificate secondo il tipo (Tavv. II e III). — I tipi delle famiglie indicati alle colonne 3 a 10 e alle colonne 17 e 18 corrispondono ai tipi considerati nel Censimento 1921, con la differenza che sono state indicate a parte (col. 18) le famiglie di un solo membro, che nel Censimento del 1921 figuravano nel gruppo di « soli parenti ed affini ».

Le sottodistinzioni, indicate nelle colonne 12 a 16, sono state considerate per la prima volta nel Censimento del 1931.

6. Famiglie irregolari (Tavv. II e III, col. 12). — Sono state considerate tali quelle famiglie risultanti da unione illegittima, o quelle nelle quali figuravano figli di un membro qualsiasi della famiglia, nati fuori matrimonio. Il carattere della irregolarità è stato desunto dalle dichiarazioni dei censiti e dall'esame delle particolari condizioni dei componenti.

7. Famiglie regolari (Tavv. II e III). — Nelle famiglie regolari, composte di soli ascendenti e discendenti (col. 14), *non* sono comprese le famiglie composte di « soli genitori e figli » e di « soli parenti ed affini » che sono rispettivamente indicate nelle colonne 15 e 16.

8. Famiglie di soli estranei (Tavv. II e III, col. 17). — Le famiglie composte di soli estranei differiscono dalle convivenze sia per il minor numero dei componenti, sia perchè sono composte di persone che generalmente non hanno in comune che l'abitazione, senza quei vincoli gerarchici ed economici o quella comunanza di scopi o di attività che caratterizzano le « convivenze » propriamente dette.

9. Famiglie naturali (Tavv. IV, V e VI). — La *famiglia naturale* comprende i soli parenti ed affini (esclusi quindi i domestici, i garzoni, i dozzinanti, i conviventi e gli estranei) anche se temporaneamente assenti il giorno del censimento.

Nel Censimento 1931 si sono considerati *temporaneamente assenti* coloro che alla data del censimento non si trovavano nel Comune dove avevano la loro dimora abituale, ma dei quali si presumeva il ritorno entro l'anno 1931, o, in casi speciali, anche dopo (militari di leva, bambini a balia, studenti, ecc.) (cfr. Vol. I « Relazione preliminare » pag. 180).

10. Condizione sociale del capo famiglia (Tavv. V, VI e XIV). — La condizione sociale del capo famiglia corrisponde alla sua professione (o condizione) o alla sua posizione nella professione, quale è stata indicata nelle colonne 15 e 16 del foglio di censimento (vedasi citata « Relazione preliminare » pag. 8).

Di regola, per capo famiglia intendesi il censito indicato come tale nel foglio di censimento.

Unicamente agli effetti della classificazione delle famiglie secondo la condizione sociale del capo famiglia, questa regola ha subito due eccezioni:

a) quando il capo famiglia risultava *temporaneamente assente* ed in pari tempo non risultava la *presenza* nè della moglie, nè dei figli (celibi o nubili), è stato fatto riferimento alla condizione sociale del primo censito tra i presenti;

b) quando il capo famiglia od il primo censito di cui sopra, risultavano appartenere ad una delle condizioni non professionali (vedasi il n. 12 di questa avvertenza), eccettuati i pensionati, e nello stesso tempo esisteva nella famiglia un altro membro avente una professione, un mestiere, ecc., la « condizione sociale » della famiglia stessa è stata desunta dalla professione o condizione di questo componente.

Nelle tavole sopra indicate, la condizione sociale del capo famiglia è stata distinta nel modo seguente:

1) Addetti all'agricoltura:

a) conducenti terreni propri;

b) fittavoli;

c) mezzadri ed altri coloni;

d) giornalieri ed operai di campagna, fra i quali sono compresi anche i giornalieri addetti all'allevamento del bestiame;

e) altri addetti all'agricoltura, che comprendono gli usufruttuari, utenti, enfiteuti od utilisti; i direttori tecnici ed impiegati di aziende agricole; i guardiani e guardaboschi privati (custodi delle proprietà); i salariati ed obbligati anche se facenti parte delle maestranze agricole specializzate; gli addetti alla produzione dell'olio (1) e alla condizionatura e conservazione dei foraggi, i raccoglitori di funghi; gli allevatori e gli addetti, salariati ed obbligati, all'allevamento del bestiame; i boscaioli, carbonai e taglialegna, i cacciatori e guardacaccia.

2) *Industriali*

3) *Commercianti*

} Padroni, direttori e capi di azienda.

4) *Artigiani*. — Artigiani indipendenti ed artigiani padroni, compresi i lavoranti a domicilio, esclusi gli addetti alle botteghe artigiane come garzoni.

5) *Operai*. — Operai di tutte le industrie, eccettuate le agricole, compresi i garzoni addetti alle botteghe artigiane.

6) *Personale di servizio e di fatica*. — Domestici di ogni specie, portieri, autisti, cocchieri e stallieri privati; garzoni di negozio e di esercizi pubblici, personale subalterno di uffici pubblici e privati; personale di servizio e di fatica dipendente da professionisti e da artisti.

7) *Forze armate*. — Militari di carriera, esclusi gli Ufficiali: R. Esercito, Reali Carabinieri, R. Guardia di Finanza, R. Marina, R. Aeronautica, M. V. S. N. (in servizio permanente); Corpi organizzati al servizio dello Stato (guardie carcerarie, Pubblica Sicurezza, ecc.); Corpi organizzati al servizio delle Province e dei Comuni.

8) *Ufficiali*. — Ufficiali di carriera delle forze armate di cui al precedente n. 7.

9) *Impiegati*. — Impiegati di uffici pubblici e di aziende private.

10) *Culto, professioni ed arti liberali*.

11) *Proprietari e benestanti*.

12) *Condizioni non professionali*. — Pensionati di amministrazioni pubbliche e private; pensionati di guerra; donne attendenti a casa; invalidi; ricoverati; detenuti; mendicanti; prostitute; persone senza professione. In questa voce sono inoltre compresi coloro per i quali è rimasta *ignota* la professione o la condizione.

11. Convivenze (Tav. VII). — Per « convivenza » intendesi l'insieme di più persone che, pur non avendo vincoli di parentela o di affinità, fanno vita comune o per scopi religiosi, militari, di istruzione, di lavoro, ecc., o per esigenze di alloggio, di cura e simili.

12. Altre specie di convivenze (Tav. VII, n. 12). — Comprendono le case di prostituzione, le camerate e baracche di operai o di giornalieri di campagna, le caserme di pompieri, ecc.

13. Età (Tavv. VIII, IX, X, XI, XIII e XVII). — L'età in anni compiuti va intesa come segue:

Anni 0: dalla nascita fino a 364 giorni (compiuti);

» 1: dal 365° giorno (compiuto) fino ad anni 1 e 364 giorni (compiuti);

» 2: dal 2° anno (compiuto) fino ad anni 2 e 364 giorni (compiuti);

.....

» fino a 4: dalla nascita fino ad anni 4 e 364 giorni (compiuti);

» 5-9: dal 5° anno (compiuto) fino ad anni 9 e 364 giorni (compiuti);

.....

» 65-∞: dal 65° anno (compiuto) in poi.

(1) Limitatamente ai casi nei quali non meno del 55 % del prodotto lavorato provenga da terreni di proprietà dell'agricoltore. Negli altri casi gli addetti alla produzione dell'olio sono compresi nelle voci 2 (industriali) e 5 (operai).

L'indicazione degli anni di età e dei gruppi di età usata nelle citate tavole, anche se con formulazione diversa, consente l'eventuale confronto col Censimento 1921. Ad esempio:

- « fino ad 1 » del 1921 (Tav. XIV dei Volumi compartimentali) corrisponde all'età 0 del 1931;
- « 1-2 » del 1921 corrisponde all'età 1 del 1931;
- il gruppo di età « fino a 15 anni » del 1921 (Tav. XV dei Volumi compartimentali) corrisponde al gruppo « fino a 14 anni » del 1931;
- il gruppo « 16 a 65 » del 1921 corrisponde al gruppo « 15 a 64 » del 1931;
- il gruppo « 66 e oltre » del 1921 corrisponde al gruppo « 65-ω » del 1931.

14. Luogo di nascita (Tavv. X e XI). — Per « luogo di nascita » intendosi il Comune di nascita, secondo le circoscrizioni comunali esistenti al 21 aprile 1931-IX.

15. Classificazione professionale (Tavv. XII e XIII).

1) Per le voci professionali comprese in ciascuna delle classi, indicate alla col. 2, si confronti il Volume « Classificazione e nomenclatura professionale », riprodotto nella citata « Relazione preliminare » a pag. 317 e seguenti.

2) Le cifre segnate in corsivo sotto i totali di ciascuna classe (Tav. XII) indicano il numero complessivo di coloro che si trovavano temporaneamente nelle convivenze sottoindicate, distinti secondo la professione o la condizione che avevano prima di entrare nelle convivenze stesse:

- a) istituti di cura (ospedali, case di cura), manicomi, istituti di assistenza non militari (ospizi e ricoveri di mendicità);
- b) stabilimenti carcerari non militari (carceri giudiziarie, case di arresto, case di reclusione, ergastoli, stabilimenti di pena speciali);
- c) convivenze militari (per i soli militari di leva).

Deducendo le cifre in corsivo suddette dal numero dei censiti nelle singole classi (cifre in carattere tondo), si ottiene il numero di coloro che alla data del censimento *esercitavano effettivamente la professione indicata*. Quest'ultimo numero — e solo questo — è confrontabile con gli analoghi dati del Censimento 1921.

Per i confronti col Censimento 1921, vedasi la tavola di ragguglio in fondo alle presenti avvertenze.

3) *Posizione nella professione*. — Per il significato esatto delle cinque posizioni nella professione, usate per l'Industria, i Trasporti ed il Commercio (col. 3 delle Tavole XII e XIII) vedasi la citata « Relazione preliminare » a pag. 10.

Le posizioni nelle quali non è risultato alcun censito sono state omesse.

4) *Familiari coadiuvanti* (Tav. XIII). — Data la grande importanza che assume, in tutte le aziende a tipo familiare, la categoria dei familiari coadiuvanti — cioè di coloro che coadiuvano un parente nello svolgimento di un'attività professionale (vedasi « Relazione preliminare » a pag. 10) — il numero dei suddetti è indicato a parte e segnato in corsivo sotto i totali di ciascuna classe.

5) *Disoccupazione* (Tav. XII, colonne nn. 13, 14 e 15). — Per il preciso significato di « *disoccupato* » vedasi la citata « Relazione preliminare » a pag. 12.

6) Per uno studio completo sul lavoro giovanile si è indicato a parte, nella Tav. XIII (colonne 35 e 36), il gruppo di età 6-9 anni.

16. Religione (Tav. XIV). — Per il significato e la portata della domanda sulla « Religione » nel VII Censimento, vedasi la citata « Relazione preliminare » a pag. 12.

17. Stranieri (Tav. XV). — Sono considerati « stranieri » tutti i censiti non aventi cittadinanza italiana, dovunque nati.

18. Alfabetismo (Tav. XVI). — Nei dati esposti sono compresi i censiti che sapevano leggere di *età ignota*. La tavola non è quindi perfettamente confrontabile con la Tav. XX dei Volumi compartimentali del Censimento 1921, nella quale detti censiti non sono, invece, compresi.

19. Categorie professionali (Tav. XVII). — Le categorie professionali corrispondono alle classi professionali (vedi punto 15) opportunamente riepilogate.

**TAVOLA DI RAGGUAGLIO
TRA LE CLASSI PROFESSIONALI DEI CENSIMENTI 1931 E 1921.**

VII Censimento	VI Censimento	VII Censimento	VI Censimento	VII Censimento	VI Censimento	VII Censimento	VI Censimento	
I	I	15	12	29	24	43	34-35	
2		16	13	30		44	36	
3		17	14	31		26	45	37
4		18	15	32		27	46	38
5	2	19	16	33	28	47	39	
6	3	20	17	34 ⁽¹⁾	29	48	40	
7	4	21	18	35	30	49	41	
8	5	22	19	36		50	42	
9	6	23	20	37		51	43	
10	7	24	21	38		52	44	
11	8	25	22	39	32	53	45	
12	9	26	23	40		54	46	
13	10	27 ⁽¹⁾	29	41		31	55	47
14	11	28	25	42		33	56	48

(1) Le classi 27 e 34 riunite, danno il complessivo ammontare della classe 29 del Censimento 1921

TAVOLA I.

Famiglie (*) secondo

Numero d'ordine	CIRCOSCRIZIONI (*)	IN COMPLESSO	FAMIGLIE											
			1	2	3	4	5	6	7	8	9	10	11	12
1	2	3	4	5	6	7	8	9	10	11	12	13	14	15
Numero delle														
COMUNI														
1	FROSINONE (a)	3.778	387	623	624	573	539	451	285	155	79	44	9	6
2	Sora (a)	3.845	277	447	523	533	556	508	363	285	158	94	51	23
ZONE E REGIONI AGRARIE (*)														
3	I - Appenninica Meta	9.917	1.080	1.624	1.486	1.390	1.312	1.053	760	538	312	161	90	51
4	II - Appenninica Monte Cairo	3.185	469	572	457	468	393	302	206	134	81	39	36	11
5	III - Monti Simbruini ed Ernici	12.023	893	1.576	1.620	1.773	1.604	1.499	1.177	691	468	270	116	97
6	IV - Monti Ausoni	7.000	696	1.208	1.139	1.036	939	719	511	330	196	101	52	33
	Regione di Montagna...	32.130	3.138	4.980	4.702	4.667	4.338	3.573	2.654	1.693	1.057	571	294	192
7	V - Alte colline Monti Ausoni	3.225	319	529	476	458	436	380	244	174	97	50	29	16
8	VI - Colle-piano alta Valle del Liri	14.974	1.192	2.108	2.111	2.195	2.062	1.711	1.327	922	568	319	207	105
9	VII - Media e bassa Valle del Garigliano	4.382	423	727	656	628	582	482	364	212	157	78	36	19
10	VIII - Pallano	1.388	104	197	216	232	223	174	108	71	43	13	4	1
11	IX - Valsacco	21.860	1.762	3.151	3.099	3.223	2.974	2.583	1.806	1.239	768	473	277	178
	Regione di Collina...	45.829	3.800	6.712	6.558	6.736	6.277	5.330	3.849	2.618	1.633	933	553	319
12	X - Alto Garigliano e Rapido	9.818	849	1.525	1.449	1.453	1.333	1.085	826	531	343	228	101	43
	Regione di Pianura...	9.818	849	1.525	1.449	1.453	1.333	1.085	826	531	343	228	101	43
	Provincia...	87.777	7.787	13.217	12.709	12.856	11.948	9.988	7.329	4.842	3.033	1.732	948	554
Numero dei														
COMUNI														
1	FROSINONE (a)	15.795	387	1.246	1.872	2.292	2.695	2.706	1.995	1.240	711	440	99	72
2	Sora (a)	19.113	277	894	1.569	2.132	2.780	3.048	2.541	2.280	1.422	940	561	276
ZONE E REGIONI AGRARIE (*)														
3	I - Appenninica Meta	43.736	1.080	3.248	4.458	5.560	6.560	6.318	5.320	4.304	2.808	1.610	990	612
4	II - Appenninica Monte Cairo	13.034	469	1.144	1.371	1.872	1.965	1.812	1.442	1.072	729	390	396	132
5	III - Monti Simbruini ed Ernici	58.897	893	3.152	4.860	7.092	8.470	8.994	8.239	5.528	4.212	2.700	1.276	1.164
6	IV - Monti Ausoni	30.232	696	2.416	3.417	4.144	4.695	4.314	3.577	2.640	1.764	1.010	572	396
	Regione di Montagna...	145.899	3.138	9.960	14.106	18.668	21.690	21.438	18.578	13.544	9.513	5.710	3.234	2.304
7	V - Alte colline Monti Ausoni	14.321	319	1.058	1.428	1.832	2.180	2.280	1.708	1.392	873	500	319	192
8	VI - Colle-piano alta Valle del Liri	71.773	1.192	4.216	6.333	8.780	10.310	10.266	9.289	7.376	5.112	3.190	2.277	1.260
9	VII - Media e bassa Valle del Garigliano	19.476	423	1.454	1.968	2.512	2.910	2.892	2.548	1.696	1.413	780	396	228
10	VIII - Pallano	6.157	104	394	648	928	1.115	1.044	756	568	387	130	44	12
11	IX - Valsacco	104.895	1.762	6.302	9.297	12.892	14.870	15.498	12.642	9.912	6.912	4.730	3.047	2.136
	Regione di Collina...	216.622	3.800	13.424	19.674	26.944	31.385	31.980	26.943	20.944	14.697	9.330	6.033	3.823
12	X - Alto Garigliano e Rapido	44.985	849	3.050	4.347	5.812	6.665	6.510	5.782	4.248	3.087	2.280	1.111	516
	Regione di Pianura...	44.985	849	3.050	4.347	5.812	6.665	6.510	5.782	4.248	3.087	2.280	1.111	516
	Provincia...	407.506	7.787	26.434	38.127	51.424	59.740	59.928	51.303	38.736	27.297	17.320	10.423	6.648

(*) Vedansi avvertenze nn. 1, 2 e 4, a pagg. 3 e 4.
(a) Comune capoluogo di ex Circondario.

il numero dei membri.

COMPOSTE DI MEMBRI

13	14	15	16	17	18	19	20	21	22	23	24	25	26	27	28	29	30	31	32	33	Numero d'ordine
16	17	18	19	20	21	22	23	24	25	26	27	28	29	30	31	32	33	34	35	36	37

famiglie

2	1	—	—	—	—	—	—	—	—	—	—	—	—	—	—	—	—	—	—	—	1
12	7	2	2	1	2	—	—	—	—	—	1	—	—	—	—	—	—	—	—	—	2
24	15	7	7	3	3	—	—	—	—	—	1	—	—	—	—	—	—	—	—	—	3
10	2	3	—	1	—	—	1	—	—	—	—	—	—	—	—	—	—	—	—	—	4
58	24	22	18	11	11	4	1	—	3	—	—	—	—	—	—	1	—	—	—	1	5
14	8	9	6	1	—	—	—	1	—	—	—	—	—	—	—	1	—	—	—	—	6
106	49	41	31	16	14	4	2	1	3	—	1	—	—	—	1	1	—	—	—	1	—
10	2	2	—	2	1	—	—	—	—	—	—	—	—	—	—	—	—	—	—	—	7
51	35	23	14	7	9	4	2	—	—	—	1	—	—	—	—	1	—	—	—	—	8
9	5	2	—	1	—	—	—	—	1	—	—	—	—	—	—	—	—	—	—	—	9
1	1	—	—	—	—	—	—	—	—	—	—	—	—	—	—	—	—	—	—	—	10
117	72	51	30	18	10	12	3	3	2	2	—	1	2	1	—	—	3	—	—	—	11
188	115	78	44	28	20	16	5	3	3	2	1	1	2	1	—	1	3	—	—	—	—
26	13	6	3	2	2	—	—	—	—	—	—	—	—	—	—	—	—	—	—	—	12
28	13	6	3	2	2	—	—	—	—	—	—	—	—	—	—	—	—	—	—	—	—
320	177	125	78	46	36	20	7	4	6	2	2	1	2	1	1	2	3	—	—	1	—

componenti

26	14	—	—	—	—	—	—	—	—	—	—	—	—	—	—	—	—	—	—	—	1
156	98	30	32	17	36	—	—	—	—	—	24	—	—	—	—	—	—	—	—	—	2
312	210	105	112	51	54	—	—	—	—	—	24	—	—	—	—	—	—	—	—	—	3
130	28	45	—	17	—	—	20	—	—	—	—	—	—	—	—	—	—	—	—	—	4
754	336	330	288	187	198	76	20	—	66	—	—	—	—	—	—	29	—	—	—	33	5
182	112	135	96	17	—	—	—	21	—	—	—	—	—	—	28	—	—	—	—	—	6
1.378	696	615	496	272	252	76	40	21	66	—	24	—	—	—	28	29	—	—	—	33	—
130	28	30	—	34	18	—	—	—	—	—	—	—	—	—	—	—	—	—	—	—	7
663	490	345	224	119	162	76	40	—	—	—	24	—	—	—	—	29	—	—	—	—	8
117	70	30	—	17	—	—	—	—	22	—	—	—	—	—	—	—	—	—	—	—	9
13	14	—	—	—	—	—	—	—	—	—	—	—	—	—	—	—	—	—	—	—	10
1.521	1.008	765	480	306	180	228	60	63	44	46	—	25	52	27	—	—	90	—	—	—	11
2.444	1.610	1.170	704	476	360	304	100	63	66	46	24	25	52	27	—	29	90	—	—	—	—
338	182	90	48	34	36	—	—	—	—	—	—	—	—	—	—	—	—	—	—	—	12
338	182	90	48	34	36	—	—	—	—	—	—	—	—	—	—	—	—	—	—	—	—
4.160	2.476	1.875	1.248	782	648	390	140	84	132	46	48	25	52	27	28	58	90	—	—	33	—

TAVOLA II.

Famiglie (*) secondo il tipo (*) e la composizione.

CIRCOSCRIZIONI (*)	FAMIGLIE																	
	IN COMPLESSO	DI PARENTI ED AFFINI										irregolari (*)	TOTALE	DI SOLI ESTRANEI (*)	DI UN SOLO MEMBRO			
		soli parenti ed affini (*)	con							di cui								
			domestici	garzoni	dozzinanti, conviventi ed estranei	domestici e garzoni	domestici, conviventi, dozzinanti ed estranei	garzoni, conviventi, dozzinanti ed estranei	domestici, garzoni, conviventi, dozzinanti ed estranei	regolari (*)								
										TOTALE	di cui composte di							
1	2	3	4	5	6	7	8	9	10	11	12	13	14	15	16	17	18	
Numero delle famiglie																		
COMUNI																		
FROSINONE (a)	3.778	3.046	139	4	186	1	15	—	—	3.391	47	3.344	91	2.227	1.026	—	—	387
Sora (a)	3.845	3.332	106	3	119	—	8	—	—	3.568	41	3.527	162	1.977	1.388	—	—	277
ZONE E REGIONI AGRARIE (*)																		
I - Appenninica Meta	9.917	8.420	178	28	183	2	15	2	—	8.837	103	8.734	319	4.845	3.570	—	—	1.080
II - Appenninica Monte Cairo ..	3.185	2.621	60	11	18	—	6	—	—	2.716	48	2.668	73	1.592	1.003	—	—	469
III - Monti Simbruini ed Ernici ..	12.028	10.018	121	46	921	1	14	12	—	11.138	256	10.877	325	5.949	4.603	2	—	893
IV - Monti Ausoni	7.000	5.855	49	24	370	—	4	2	—	6.304	243	6.061	209	3.777	2.075	—	—	696
Regione di Montagna...	32.130	26.923	408	109	1.492	3	39	16	—	28.990	650	28.340	926	16.163	11.251	2	—	3.138
V - Alte colline Monti Ausoni ..	3.225	2.762	37	16	88	—	2	1	—	2.906	95	2.811	113	1.466	1.232	—	—	319
VI - Colle-piano alta Valle del Liri	14.974	12.937	224	130	461	1	16	11	2	13.782	186	13.596	594	7.595	5.407	—	—	1.192
VII - Media e bassa Valle del Garigliano	4.382	3.742	69	21	119	—	5	1	1	3.958	81	3.877	183	2.316	1.378	1	—	423
VIII - Palliano	1.388	1.197	5	14	67	—	—	—	1	1.284	34	1.250	29	872	349	—	—	104
IX - Valsacco	21.860	17.933	369	106	1.628	4	32	24	2	20.098	458	19.640	636	11.804	7.200	—	—	1.762
Regione di Collina...	45.829	38.571	704	287	2.363	5	55	37	6	42.028	854	41.174	1.555	24.053	15.566	1	—	3.800
X - Alto Garigliano e Rapido ..	9.818	8.441	233	57	215	2	21	—	—	8.969	215	8.754	345	4.418	3.991	—	—	849
Regione di Pianura...	9.818	8.441	233	57	215	2	21	—	—	8.969	215	8.754	345	4.418	3.991	—	—	849
Provincia...	87.777	73.935	1.345	453	4.070	10	115	53	6	79.987	1.719	78.268	2.826	44.634	30.808	3	—	7.787
Numero dei componenti																		
COMUNI																		
FROSINONE (a)	15.795	13.505	731	40	1.013	11	108	—	—	15.408	177	15.231	591	10.665	3.975	—	—	387
Sora (a)	19.113	17.512	613	20	649	—	42	—	—	18.836	184	18.652	1.046	9.936	7.670	—	—	277
ZONE E REGIONI AGRARIE (*)																		
I - Appenninica Meta	43.736	40.484	918	161	973	22	88	10	—	42.656	413	42.243	1.998	22.535	17.710	—	—	1.080
II - Appenninica Monte Cairo ..	13.034	12.057	327	56	95	—	30	—	—	12.565	170	12.395	474	7.434	4.487	—	—	469
III - Monti Simbruini ed Ernici ..	58.897	51.119	632	288	5.769	12	84	94	—	57.998	1.246	56.752	2.056	28.683	26.013	6	—	893
IV - Monti Ausoni	30.232	27.050	243	126	2.076	—	23	9	—	29.536	1.032	28.504	1.295	17.285	9.924	—	—	696
Regione di Montagna...	145.899	130.719	2.120	631	8.913	34	225	113	—	142.755	2.861	139.894	5.823	75.937	58.134	6	—	3.138
V - Alte colline Monti Ausoni ..	14.321	13.244	191	91	458	—	12	6	—	14.002	401	13.601	709	6.677	6.215	—	—	319
VI - Colle-piano alta Valle del Liri	71.773	65.638	1.135	1.038	2.561	4	103	92	10	70.581	836	69.745	3.877	36.960	28.908	—	—	1.192
VII - Media e bassa Valle del Garigliano	19.476	17.915	365	117	616	—	26	6	5	19.050	353	18.697	1.169	11.068	6.460	3	—	423
VIII - Palliano	6.157	5.605	24	87	332	—	—	—	5	6.053	170	5.883	185	4.296	1.402	—	—	104
IX - Valsacco	104.895	89.464	1.914	742	10.588	28	216	169	12	103.133	2.041	101.092	4.176	57.189	39.727	—	—	1.762
Regione di Collina...	216.622	191.866	3.629	2.075	14.555	32	357	273	32	212.819	3.801	209.018	10.116	116.190	82.712	3	—	3.800
X - Alto Garigliano e Rapido ..	44.985	41.269	1.229	384	1.116	13	125	—	—	44.136	850	43.286	2.287	23.115	17.884	—	—	849
Regione di Pianura...	44.985	41.269	1.229	384	1.116	13	125	—	—	44.136	850	43.286	2.287	23.115	17.884	—	—	849
Provincia...	407.596	363.854	6.978	3.090	24.584	79	707	386	32	399.710	7.512	392.198	18.226	215.242	159.739	9	—	7.787

(*) Vedansi avvertenze nn. 1, 2, 4, 5, 6, 7 e 8 a pagg. 3 e 4.
(a) Comune capoluogo di ex Circondario.

TAVOLA IV.

Famiglie naturali (*) secondo

Numero d'ordine	CIRCOSCRIZIONI (*)	FAMIGLIE		FAMIGLIE										
		Numero	di cui era a capo una femmina	1	2	3	4	5	6	7	8	9	10	11
				5	6	7	8	9	10	11	12	13	14	15
				Numero delle										
	COMUNI													
1	Complesso dei Comuni fino a 9.999 abitanti.....	55.024	9.474	4.680	7.913	7.307	7.974	7.575	6.496	4.830	3.310	2.135	1.184	686
2	Complesso dei Comuni da 10.000 a 49.999 abitanti.....	32.753	5.127	2.366	4.572	4.528	4.883	4.577	3.895	2.886	1.981	1.238	769	397
	ZONE E REGIONI AGRARIE (*)													
3	I - Appenninica Meta	9.917	1.893	950	1.472	1.336	1.402	1.355	1.150	850	578	358	211	109
4	II - Appenninica Monte Cairo	3.185	641	439	498	442	440	430	329	218	162	92	49	45
5	III - Monti Simbruini ed Ernici	12.028	1.957	799	1.429	1.500	1.699	1.771	1.568	1.191	820	519	315	157
6	IV - Monti Ausoni	7.000	1.213	612	1.107	1.063	1.105	963	754	553	362	219	117	61
	Regione di Montagna...	32.130	5.704	2.800	4.506	4.341	4.646	4.519	3.801	2.821	1.922	1.188	692	372
7	V - Alte colline Monti Ausoni	3.225	655	292	527	416	485	445	386	259	181	105	56	35
8	VI - Colle-piano alta Valle del Liri	14.974	2.365	1.081	1.996	1.929	2.223	2.007	1.836	1.363	994	661	364	217
9	VII - Media e bassa Valle del Garigliano	4.382	879	413	714	610	640	575	471	389	231	164	98	34
10	VIII - Paliano	1.388	183	102	197	203	223	227	173	110	80	48	13	8
11	IX - Valsacco	21.860	3.289	1.592	3.046	2.967	3.168	3.042	2.614	1.930	1.301	834	486	304
	Regione di Collina...	45.829	7.371	3.480	6.480	6.125	6.739	6.293	5.480	4.051	2.787	1.812	1.017	598
12	X - Alto Garigliano e Rapido	9.818	1.526	766	1.499	1.369	1.472	1.337	1.110	844	582	373	244	118
	Regione di Pianura...	9.818	1.526	766	1.499	1.369	1.472	1.337	1.110	844	582	373	244	118
	Provincia...	87.777	14.601	7.046	12.485	11.835	12.857	12.152	10.391	7.716	5.291	3.373	1.953	1.083
														Numero dei
	COMUNI													
1	Complesso dei Comuni fino a 9.999 abitanti.....	262.731	28.216	4.680	15.826	21.921	31.896	37.875	38.976	33.810	26.480	19.215	11.840	7.546
2	Complesso dei Comuni da 10.000 a 49.999 abitanti.....	159.232	16.271	2.366	9.144	13.584	19.532	22.885	23.370	20.202	15.848	11.142	7.690	4.367
	ZONE E REGIONI AGRARIE (*)													
3	I - Appenninica Meta	46.179	5.640	950	2.944	4.008	5.608	6.775	6.900	6.013	4.624	3.222	2.110	1.199
4	II - Appenninica Monte Cairo	13.819	1.769	439	996	1.326	1.760	2.150	1.974	1.526	1.296	828	490	495
5	III - Monti Simbruini ed Ernici	61.245	6.785	799	2.858	4.500	6.796	8.855	9.408	8.337	6.560	4.671	3.150	1.727
6	IV - Monti Ausoni	31.480	3.215	612	2.214	3.189	4.420	4.815	4.524	3.871	2.896	1.971	1.170	671
	Regione di Montagna...	152.723	17.409	2.800	9.012	13.023	18.584	22.595	22.806	19.747	15.376	10.692	6.920	4.092
7	V - Alte colline Monti Ausoni	14.736	1.060	292	1.054	1.248	1.940	2.225	2.316	1.813	1.448	945	560	385
8	VI - Colle-piano alta Valle del Liri	74.382	7.302	1.081	3.992	5.787	8.892	10.035	11.016	9.541	7.952	5.949	3.640	2.387
9	VII - Media e bassa Valle del Garigliano	19.897	2.485	413	1.428	1.830	2.560	2.875	2.826	2.723	1.848	1.476	980	374
10	VIII - Paliano	6.279	551	102	394	609	892	1.135	1.038	770	640	432	130	88
11	IX - Valsacco	107.813	10.491	1.592	6.092	8.901	12.672	15.210	15.684	13.510	10.408	7.506	4.860	3.344
	Regione di Collina...	223.107	22.789	3.480	12.960	18.375	26.958	31.490	32.880	28.357	22.296	16.308	10.170	6.578
12	X - Alto Garigliano e Rapido	46.133	4.289	766	2.998	4.107	5.888	6.685	6.660	5.908	4.656	3.357	2.440	1.248
	Regione di Pianura...	46.133	4.289	766	2.998	4.107	5.888	6.685	6.660	5.908	4.656	3.357	2.440	1.248
	Provincia...	421.963	44.487	7.046	24.970	35.505	51.428	60.760	62.346	54.012	42.328	30.357	19.530	11.913

(*) Vedansi avvertenze nn. 1, 2 e 9 a pagg. 3 e 4.

il numero dei membri.

NATURALI COMPOSTE DI MEMBRI

12	13	14	15	16	17	18	19	20	21	22	23	24	25	26	27	28	29	30	31	32	33	Numero d'ordine
16	17	18	19	20	21	22	23	24	25	26	27	28	29	30	31	32	33	34	35	36	37	38
390	213	181	80	48	20	18	11	7	4	1	2	1	2	1	—	—	1	3	1	—	—	1
253	162	77	51	45	26	22	5	8	1	2	2	2	—	—	1	2	1	—	—	—	1	2
59	36	14	12	8	4	3	—	—	—	—	—	1	—	—	—	—	—	—	—	—	—	3
18	10	9	2	—	1	—	—	1	—	—	—	—	—	—	—	—	—	—	—	—	—	4
101	69	25	21	17	7	8	2	4	—	2	1	—	—	—	—	1	1	—	—	—	—	5
40	14	11	8	8	2	—	—	—	—	—	—	—	—	—	—	—	1	—	—	—	—	6
218	129	59	43	33	14	11	2	5	—	2	1	1	—	—	—	1	2	—	—	—	—	1
16	9	6	3	—	3	—	—	—	1	—	—	—	—	—	—	—	—	—	—	—	—	7
183	59	41	24	20	6	8	7	3	—	—	—	1	—	—	—	—	—	1	—	—	—	8
21	10	7	3	—	1	—	—	—	—	1	—	—	—	—	—	—	—	—	—	—	—	9
3	1	—	—	—	—	—	—	—	—	—	—	—	—	—	—	—	—	—	—	—	—	10
200	136	85	51	35	21	19	7	6	4	—	3	1	2	1	1	1	—	2	1	—	—	11
373	215	139	81	55	31	27	14	9	5	1	3	2	2	1	1	1	—	3	1	—	—	12
52	31	10	7	5	1	2	—	1	—	—	—	—	—	—	—	—	—	—	—	—	—	12
52	31	10	7	5	1	2	—	1	—	—	—	—	—	—	—	—	—	—	—	—	—	12
643	375	208	131	93	46	40	16	15	5	3	4	3	2	1	1	2	2	3	1	—	—	1

componenti

4.680	2.769	1.834	1.200	768	340	324	209	140	84	22	46	24	50	26	—	—	29	90	31	—	—	1
3.036	2.106	1.078	765	720	442	396	95	160	21	44	46	48	—	—	27	56	29	—	—	—	33	2
708	468	196	180	128	68	54	—	—	—	—	—	24	—	—	—	—	—	—	—	—	—	3
216	130	126	30	—	17	—	—	20	—	—	—	—	—	—	—	—	—	—	—	—	—	4
1.212	897	350	315	272	119	144	38	80	—	44	23	—	—	—	—	23	29	—	—	—	—	5
480	182	154	120	128	34	—	—	—	—	—	—	—	—	—	—	—	29	—	—	—	—	6
2.616	1.677	828	645	523	238	196	38	100	—	44	23	24	—	—	—	28	58	—	—	—	—	33
192	117	84	45	—	51	—	—	—	21	—	—	—	—	—	—	—	—	—	—	—	—	7
1.596	767	574	360	320	102	144	133	66	—	—	—	24	—	—	—	—	—	30	—	—	—	8
252	130	98	45	—	17	—	—	—	—	22	—	—	—	—	—	—	—	—	—	—	—	9
36	13	—	—	—	—	—	—	—	—	—	—	—	—	—	—	—	—	—	—	—	—	10
2.400	1.768	1.190	765	560	357	342	133	120	84	—	69	24	50	26	27	28	—	60	31	—	—	11
4.476	2.795	1.948	1.215	880	527	436	266	180	105	22	69	43	50	26	27	28	—	90	31	—	—	12
624	403	140	105	80	17	36	—	20	—	—	—	—	—	—	—	—	—	—	—	—	—	12
624	403	140	105	80	17	36	—	20	—	—	—	—	—	—	—	—	—	—	—	—	—	12
7.716	4.875	2.912	1.965	1.488	782	720	304	300	105	66	92	72	50	26	27	56	58	90	31	—	—	33

TAVOLA V.

Famiglie naturali (*) secondo la

Numero d'ordine	CIRCOSCRIZIONI (*)	IN COMPLESSO	CONDIZIONE						
			ADDETTI ALL'AGRICOLTURA					TOTALE	
			conducenti terreni propri	fittavoli	mezzadri ed altri coloni	giornalieri ed operai di campagna	altri addetti all'agricoltura		
1	2	3	4	5	6	7	8	9	
Numero delle									
COMUNI									
1	Complesso dei Comuni fino a 9.999 abitanti.....	55.024	18.442	662	7.426	6.881	2.737	36.098	
2	Complesso dei Comuni da 10.000 a 49.999 abitanti.....	32.753	8.205	1.204	5.987	3.378	1.942	20.716	
ZONE E REGIONI AGRARIE (*)									
3	I - Appenninica Meta	9.917	3.638	557	485	1.156	188	6.024	
4	II - Appenninica Monte Cairo	3.185	1.077	19	362	370	89	1.917	
5	III - Monti Simbruini ed Ernici	12.023	1.705	178	4.262	1.480	583	8.208	
6	IV - Monti Ausoni	7.000	2.276	80	1.041	1.358	201	4.956	
	Regione di Montagna...	32.130	8.696	834	6.150	4.364	1.061	21.105	
7	V - Alte colline Monti Ausoni	3.225	1.680	10	277	388	29	2.384	
8	VI - Colle-piano alta Valle del Liri	14.974	5.780	335	1.582	1.382	66	9.145	
9	VII - Media e bassa Valle del Garigliano	4.382	1.782	44	304	664	141	2.935	
10	VIII - Pallano	1.388	124	2	723	74	86	1.009	
11	IX - Valsacco	21.860	5.531	467	3.233	2.022	3.202	14.505	
	Regione di Collina...	45.829	14.897	858	6.169	4.530	3.524	29.978	
12	X - Alto Garigliano e Rapido	9.818	3.054	174	1.094	1.315	94	5.731	
	Regione di Pianura...	9.818	3.054	174	1.094	1.315	94	5.731	
	Provincia...	87.777	26.647	1.866	13.413	10.209	4.679	56.814	
Numero dei									
COMUNI									
1	Complesso dei Comuni fino a 9.999 abitanti.....	262.731	98.481	3.535	40.813	27.636	16.112	186.577	
2	Complesso dei Comuni da 10.000 a 49.999 abitanti.....	159.232	44.759	6.288	35.826	14.526	8.608	110.007	
ZONE E REGIONI AGRARIE (*)									
3	I - Appenninica Meta	46.179	18.456	3.128	2.856	4.733	930	30.103	
4	II - Appenninica Monte Cairo	13.819	5.237	82	2.082	1.336	421	9.158	
5	III - Monti Simbruini ed Ernici	61.245	9.542	999	24.922	6.827	3.127	45.417	
6	IV - Monti Ausoni	31.480	11.816	433	5.337	5.711	994	24.291	
	Regione di Montagna...	152.723	45.051	4.642	35.197	18.607	5.472	108.969	
7	V - Alte colline Monti Ausoni	14.736	8.729	48	1.525	1.457	151	11.910	
8	VI - Colle-piano alta Valle del Liri	74.382	32.237	1.338	9.473	5.508	293	49.399	
9	VII - Media e bassa Valle del Garigliano	19.897	9.062	222	1.659	2.817	757	14.517	
10	VIII - Pallano	6.279	598	8	3.466	235	412	4.719	
11	IX - Valsacco	107.813	31.629	2.136	19.003	8.281	17.234	78.288	
	Regione di Collina...	223.107	82.305	4.252	35.126	18.298	18.947	158.828	
12	X - Alto Garigliano e Rapido	46.133	15.884	929	6.316	5.257	401	28.787	
	Regione di Pianura...	46.133	15.884	929	6.316	5.257	401	28.787	
	Provincia...	421.963	143.240	9.823	76.639	42.162	24.720	296.594	

(*) Vedansi avvertenze nn. 1, 2, 9 e 10 a pagg. 3 e 4. - (1) Esclusi gli Ufficiali ed i militari di leva.

condizione sociale del capo famiglia (*).

SOCIALE DEL CAPO FAMIGLIA

INDUSTRIALI	COM-MERCANTI	ARTIGIANI	OPERAI	PERSONALE DI SERVIZIO E DI FATICA	FORZE ARMATE (1)	UFFICIALI	IMPIEGATI	CULTO PROFESSIONI ED ARTI LIBERALI	PROPRIETARI E BENESTANTI	CONDIZIONI NON PROFESSIONALI	Numero d'ordine
10	11	12	13	14	15	16	17	18	19	20	21
1.334	2.367	2.472	4.721	588	280	17	728	859	798	4.767	1
649	988	1.251	3.884	645	225	42	939	831	287	2.296	2
290	455	326	1.307	137	46	2	204	210	143	773	3
53	127	216	252	29	18	1	47	59	85	381	4
380	457	529	871	168	73	4	166	231	127	814	5
96	215	241	469	68	32	1	55	86	63	718	6
819	1.254	1.312	2.899	402	169	8	472	586	418	2.886	
33	98	143	111	11	15	—	29	45	38	323	7
313	554	656	2.160	214	60	8	266	279	194	1.125	8
89	111	240	210	38	15	2	44	80	93	525	9
26	45	55	52	17	50	1	15	22	11	85	10
482	847	892	1.926	416	124	36	534	441	203	1.454	11
943	1.650	1.986	4.459	686	264	47	888	867	539	3.512	
221	451	425	1.247	130	72	4	307	237	123	865	12
221	451	425	1.247	130	72	4	307	237	123	865	
1.983	3.355	3.723	8.805	1.228	505	59	1.687	1.690	1.085	7.063	

famiglie

componenti

6.861	11.709	11.456	22.712	2.625	1.361	55	3.351	3.036	2.510	10.478	1
3.881	4.988	5.752	17.823	2.741	1.080	135	4.042	3.207	976	5.100	2
1.580	2.211	1.551	6.277	555	209	9	947	773	419	1.565	3
233	636	1.011	1.140	142	100	4	235	165	283	712	4
2.110	2.290	2.418	4.055	795	354	19	767	796	448	1.776	5
441	999	1.028	2.094	318	166	2	241	297	212	1.391	6
4.344	6.136	6.008	13.566	1.810	329	34	2.180	2.031	1.362	5.444	
166	437	606	439	39	67	—	114	165	125	668	7
1.606	2.847	3.079	10.539	928	275	23	1.200	1.008	569	2.909	8
429	577	1.141	992	141	59	7	203	314	330	1.187	9
138	217	251	276	77	226	1	65	80	24	205	10
2.373	4.198	4.113	8.627	1.776	621	111	2.165	1.702	665	3.179	11
4.712	8.276	9.180	20.873	2.961	1.948	142	3.747	3.269	1.713	8.148	
1.186	2.285	2.010	6.096	595	364	14	1.456	943	411	1.986	12
1.186	2.285	2.010	6.096	595	364	14	1.456	943	411	1.986	
16.242	16.697	17.208	40.535	5.366	2.441	190	7.393	6.243	3.486	15.578	

TAVOLA VI.

Famiglie naturali (*) secondo il numero dei membri

PRO

Numero d'ordine	CONDIZIONE SOCIALE DEL CAPO FAMIGLIA	IN COMPLESSO	FAMIGLIE											
			1	2	3	4	5	6	7	8	9	10	11	12
1	2	3	4	5	6	7	8	9	10	11	12	13	14	15
			Numero delle											
1	ADDETTI ALL'AGRICOLTURA	56.814	1.926	7.552	7.471	8.386	8.184	7.269	5.583	3.989	2.603	1.555	877	569
	Conducenti terreni propri	26.647	837	3.452	3.284	3.715	3.695	3.484	2.765	2.028	1.357	815	465	297
	Fittavoli	1.866	38	242	242	257	293	246	201	149	97	51	23	11
	Mezzadri ed altri coloni	13.413	221	1.338	1.503	1.863	2.008	1.876	1.480	1.140	765	472	278	197
	Giornalieri ed operai di campagna	10.209	682	1.902	1.883	1.848	1.470	1.060	641	376	183	88	45	11
	Altri addetti all'agricoltura	4.679	148	618	559	703	718	603	496	296	201	129	66	53
2	INDUSTRIALI	1.983	58	195	255	339	301	274	207	109	99	40	24	11
3	COMMERCianti	3.355	158	446	473	506	479	451	316	214	148	81	36	16
4	ARTIGIANI	3.723	187	558	575	623	589	457	311	196	114	58	31	13
5	OPERAI	8.805	287	1.098	1.424	1.570	1.422	1.130	728	454	239	141	61	25
6	PERSONALE DI SERVIZIO E DI FATICA	1.228	143	213	151	148	178	152	114	67	33	13	13	1
7	FORZE ARMATE (esclusi gli Ufficiali ed i militari di leva)	505	11	62	85	82	88	68	51	29	19	4	3	—
8	UFFICIALI	59	12	9	8	21	5	3	—	—	1	—	—	—
9	IMPIEGATI	1.667	124	208	279	305	281	200	125	71	31	20	15	4
10	CULTO, PROFESSIONI ED ARTI LIBERALI	1.690	337	302	239	272	190	139	94	60	28	13	9	2
11	PROPRIETARI E BENESTANTI	1.085	273	277	143	127	86	68	54	30	14	8	2	2
12	CONDIZIONI NON PROFESSIONALI	7.063	3.535	1.565	732	478	289	180	133	72	44	20	12	—
	Totale ...	87.777	7.046	12.485	11.835	12.857	12.152	10.391	7.716	5.291	3.373	1.953	1.083	643
	<i>di cui era a capo una femmina...</i>	<i>14.801</i>	<i>4.766</i>	<i>2.729</i>	<i>2.199</i>	<i>1.719</i>	<i>1.192</i>	<i>791</i>	<i>527</i>	<i>283</i>	<i>163</i>	<i>96</i>	<i>50</i>	<i>35</i>
			Numero dei											
1	ADDETTI ALL'AGRICOLTURA	296.584	1.926	15.104	22.413	33.544	40.920	43.614	39.081	31.912	23.427	15.550	9.647	6.828
	Conducenti terreni propri	143.240	837	6.904	9.852	14.860	18.475	20.904	19.355	16.224	12.213	8.150	5.115	3.564
	Fittavoli	9.823	38	484	726	1.028	1.465	1.476	1.407	1.192	873	510	253	132
	Mezzadri ed altri coloni	76.639	221	2.676	4.509	7.452	10.040	11.256	10.360	9.120	6.885	4.720	3.058	2.364
	Giornalieri ed operai di campagna	42.162	682	3.804	5.649	7.392	7.350	6.360	4.487	3.008	1.647	880	495	132
	Altri addetti all'agricoltura	24.720	148	1.236	1.677	2.812	3.590	3.618	3.472	2.368	1.809	1.290	726	636
2	INDUSTRIALI	10.242	58	390	765	1.358	1.805	1.644	1.449	872	891	400	264	132
3	COMMERCianti	18.697	158	892	1.419	2.024	2.395	2.706	2.212	1.712	1.332	810	396	192
4	ARTIGIANI	17.208	187	1.116	1.725	2.492	2.945	2.742	2.177	1.568	1.026	580	341	156
5	OPERAI	40.535	287	2.196	4.272	6.280	7.110	6.780	5.096	3.632	2.151	1.410	671	300
6	PERSONALE DI SERVIZIO E DI FATICA	5.366	143	426	453	592	890	912	798	536	297	180	143	12
7	FORZE ARMATE (esclusi gli Ufficiali ed i militari di leva)	2.441	11	124	255	328	440	408	357	232	171	40	33	—
8	UFFICIALI	190	12	18	24	84	25	18	—	—	9	—	—	—
9	IMPIEGATI	7.393	124	416	837	1.220	1.405	1.200	875	588	279	200	165	48
10	CULTO, PROFESSIONI ED ARTI LIBERALI	6.243	337	604	717	1.088	950	834	658	480	252	130	99	24
11	PROPRIETARI E BENESTANTI	3.486	273	554	429	508	430	408	378	240	126	80	22	24
12	CONDIZIONI NON PROFESSIONALI	15.578	3.535	3.130	2.196	1.912	1.445	1.080	931	576	396	200	132	—
	Totale ...	421.963	7.046	24.970	35.505	51.428	60.760	62.346	54.012	42.328	30.357	19.530	11.913	7.716
	<i>di cui era a capo una femmina...</i>	<i>44.437</i>	<i>4.766</i>	<i>5.463</i>	<i>6.597</i>	<i>6.376</i>	<i>5.960</i>	<i>4.746</i>	<i>3.689</i>	<i>2.264</i>	<i>1.467</i>	<i>960</i>	<i>550</i>	<i>420</i>

(*) Vedansi avvertenze nn. 9 e 10 a pag. 4.

e la condizione sociale del capo famiglia (*).

VINICIA

NATURALI COMPOSTE DI MEMBRI

13	14	15	16	17	18	19	20	21	22	23	24	25	26	27	28	29	30	31	32	33	Numero d'ordine	
16	17	18	19	20	21	22	23	24	25	26	27	28	29	30	31	32	33	34	35	36	37	
famiglie																						
324	183	119	86	45	37	14	14	5	3	4	3	2	1	1	2	2	3	1	—	1	1	
163	96	65	45	29	22	11	6	3	1	1	2	2	—	1	1	1	3	1	—	—		
5	4	3	2	—	1	—	—	—	—	1	—	—	—	—	—	—	—	—	—	—		
119	58	34	23	14	8	2	7	—	2	1	1	—	—	—	1	1	—	—	—	1		
13	1	3	3	—	—	—	—	—	—	—	—	—	—	—	—	—	—	—	—	—		
24	24	14	13	2	6	1	1	2	—	1	—	—	1	—	—	—	—	—	—	—		
9	5	1	—	—	—	1	—	—	—	—	—	—	—	—	—	—	—	—	—	—	2	
9	11	4	4	—	3	—	—	—	—	—	—	—	—	—	—	—	—	—	—	—	3	
6	1	3	1	—	—	—	—	—	—	—	—	—	—	—	—	—	—	—	—	—	4	
19	3	3	1	—	—	—	—	—	—	—	—	—	—	—	—	—	—	—	—	—	5	
—	1	—	—	—	—	—	1	—	—	—	—	—	—	—	—	—	—	—	—	—	6	
1	1	1	—	—	—	—	—	—	—	—	—	—	—	—	—	—	—	—	—	—	7	
—	—	—	—	—	—	—	—	—	—	—	—	—	—	—	—	—	—	—	—	—	8	
2	1	—	1	—	—	—	—	—	—	—	—	—	—	—	—	—	—	—	—	—	9	
3	1	—	—	1	—	—	—	—	—	—	—	—	—	—	—	—	—	—	—	—	10	
—	1	—	—	—	—	—	—	—	—	—	—	—	—	—	—	—	—	—	—	—	11	
2	—	—	—	—	—	1	—	—	—	—	—	—	—	—	—	—	—	—	—	—	12	
375	208	131	93	46	40	16	15	5	3	4	3	2	1	1	2	2	3	1	—	1		
18	16	7	4	4	—	1	1	—	—	—	—	—	—	—	—	—	—	—	—	—		

componenti

4.212	2.582	1.785	1.376	785	666	266	280	105	66	92	72	50	26	27	56	58	90	31	—	33	1
2.119	1.344	975	720	493	396	209	120	63	22	23	48	50	—	27	28	29	90	31	—	—	
65	56	45	32	—	18	—	—	—	—	23	—	—	—	—	—	—	—	—	—	—	
1.547	812	510	368	238	144	38	140	—	44	23	24	—	—	—	28	29	—	—	—	33	
169	14	45	48	—	—	—	—	—	—	—	—	—	—	—	—	—	—	—	—	—	
312	336	210	208	34	108	19	20	42	—	23	—	—	26	—	—	—	—	—	—	—	
117	70	15	—	—	—	19	—	—	—	—	—	—	—	—	—	—	—	—	—	—	2
117	154	60	64	—	54	—	—	—	—	—	—	—	—	—	—	—	—	—	—	—	8
78	14	45	16	—	—	—	—	—	—	—	—	—	—	—	—	—	—	—	—	—	4
247	42	45	16	—	—	—	—	—	—	—	—	—	—	—	—	—	—	—	—	—	5
—	14	—	—	—	—	—	20	—	—	—	—	—	—	—	—	—	—	—	—	—	6
13	14	15	—	—	—	—	—	—	—	—	—	—	—	—	—	—	—	—	—	—	7
—	—	—	—	—	—	—	—	—	—	—	—	—	—	—	—	—	—	—	—	—	8
26	14	—	16	—	—	—	—	—	—	—	—	—	—	—	—	—	—	—	—	—	9
39	14	—	—	17	—	—	—	—	—	—	—	—	—	—	—	—	—	—	—	—	10
—	14	—	—	—	—	—	—	—	—	—	—	—	—	—	—	—	—	—	—	—	11
26	—	—	—	—	—	19	—	—	—	—	—	—	—	—	—	—	—	—	—	—	12
4.875	2.912	1.965	1.488	782	720	304	300	105	66	92	72	50	26	27	56	58	90	31	—	33	
234	224	105	64	68	—	19	20	—	—	—	—	—	—	—	—	—	—	—	—	—	

TAVOLA VII.

Convivenze (*) secondo la specie. — Sesso e qualità dei componenti.

Numero d'ordine	SPECIE DELLE CONVIVENZE E QUALITÀ DEI COMPONENTI	PROVINCIA			CAPOLUOGO DI PROVINCIA E COMUNI CAPILUOGHI DI EX CIRCONDARI									COMPLESSO DEI RIMANENTI COMUNI				
		N. convivenze	componenti			FROSINONE			SORA			N. convivenze	componenti					
			MF	M	F	N. con- vivenze	MF	M	F	N. con- vivenze	MF		M	F	N. convivenze	MF	M	F
1	2	3	4	5	6	7	8	9	10	11	12	13	14	15	16	17	18	
1	ALBERGHI, LOCANDE, PENSIONI, AFFITTALETTI	72	312	252	60	3	22	21	1	6	43	37	6	63	247	194	53	
	A) personale direttivo e di servizio.....		38	16	22		6	5	1		6	2	4		26	9	17	
	B) ospiti		274	236	38		16	16	—		37	35	2		221	185	36	
2	ISTITUTI DI CURA NON MILITARI (ospedali, case di cura, manicomi).....	18	289	115	154	1	39	20	19	1	72	25	47	16	158	70	88	
	A) personale direttivo e di servizio.....		79	7	72		7	—	7		18	—	18		54	7	47	
	B) malati		190	108	82		32	20	12		54	25	29		104	63	41	
3	ISTITUTI DI CURA MILITARI (ospedali, case di cura, manicomi)	1	11	8	3	—	—	—	—	—	—	—	—	1	11	8	3	
	A) personale direttivo e di servizio		1	1	—		—	—	—		—	—	—		1	1	—	
	B) malati		10	7	3		—	—	—		—	—	—		10	7	3	
4	ISTITUTI DI EDUCAZIONE NON RETTI DA RELIGIOSI (collegi, convitti, orfanotrofi, case di correzione)	8	768	574	194	—	—	—	—	1	8	8	—	7	760	566	194	
	A) personale direttivo e di servizio.....		85	38	47		—	—	—		—	—	—		85	38	47	
	B) alunni		683	536	147		—	—	—		8	8	—		675	528	147	
5	ISTITUTI DI EDUCAZIONE RETTI DA RELIGIOSI (collegi, convitti, seminari, orfanotrofi, case di correzione).....	51	1.597	962	635	—	—	—	—	3	141	88	58	48	1.456	874	582	
	A) personale direttivo e di servizio.....		460	158	302		—	—	—		24	3	21		436	155	281	
	B) alunni		1.137	804	333		—	—	—		117	85	32		1.020	719	301	
6	COMUNITÀ RELIGIOSE (esclusi i seminari).....	71	1.019	540	479	3	31	12	19	2	25	25	—	66	963	503	460	
	A) personale direttivo e di servizio.....		203	150	53		4	2	2		9	9	—		190	139	51	
	B) conviventi		816	390	426		27	10	17		16	16	—		773	364	409	
7	ISTITUTI DI ASSISTENZA (ospizi, ricoveri di mendicizia, brefotrofi, dormitori gratuiti, asili per i senza tetto, sale per emigranti)	9	943	535	408	1	93	93	—	1	1	—	1	7	849	442	407	
	A) personale direttivo e di servizio.....		73	13	60		3	3	—		1	—	1		69	10	59	
	B) ricoverati		870	522	348		90	90	—		—	—	—		780	432	348	
8	CASERME, POSTI DI GUARDIA, BARACCAMENTI MILITARI, REGIE NAVI.....	68	705	703	2	6	413	413	—	1	15	15	—	61	277	275	2	
	A) personale direttivo e di servizio.....		43	41	2		19	19	—		—	—	—		24	22	2	
	B) militari		662	662	—		394	394	—		15	15	—		253	253	—	
9	NAVI MERCANTILI E BARCHE.....	—	—	—	—	—	—	—	—	—	—	—	—	—	—	—	—	
	A) personale di bordo.....		—	—	—		—	—	—		—	—	—		—	—	—	
	B) passeggeri		—	—	—		—	—	—		—	—	—		—	—	—	
10	STABILIMENTI CARCERARI NON MILITARI (carceri giudiziarie, case di arresto, case di reclusione, ergastoli, stabilimenti di pena speciali)	13	503	476	27	1	71	66	5	1	12	9	3	11	420	401	19	
	A) personale direttivo e di sorveglianza.		9	8	1		4	4	—		—	—	—		5	4	1	
	B) detenuti		494	468	26		67	62	5		12	9	3		415	397	18	
11	STABILIMENTI CARCERARI MILITARI (carceri, reclusori, stabilimenti di pena).....	—	—	—	—	—	—	—	—	—	—	—	—	—	—	—	—	
	A) personale direttivo e di sorveglianza.		—	—	—		—	—	—		—	—	—		—	—	—	
	B) detenuti		—	—	—		—	—	—		—	—	—		—	—	—	
12	ALTRE SPECIE DI CONVIVENZE (*) (camerate, baracche di operai o di giornalieri di campagna, caserme di pompieri, ecc.)..	18	133	116	17	2	11	5	6	2	9	8	1	14	113	103	10	
	A) personale direttivo e di servizio.....		8	7	1		1	1	—		1	1	—		6	5	1	
	B) conviventi		125	109	16		10	4	6		8	7	1		107	98	9	
	IN COMPLESSO	329	6.280	4.281	1.979	17	680	630	50	18	326	215	111	294	5.254	3.436	1.818	
	A) personale direttivo e di servizio		999	439	560		44	34	10		59	15	44		896	390	506	
	B) conviventi		5.281	3.842	1.419		636	596	40		267	200	67		4.358	3.046	1.312	

(*) Vedansi avvertenze nn. 11 e 12 a pag. 5.

Segue TAVOLA VIII.

Popolazione presente secondo l'età (*), l'anno di nascita, il sesso e lo stato civile.

PROVINCIA

Table with 23 columns: Età in anni compiuti, ANNO E DATA DI NASCITA, IN COMPLESSO (MF, M, F), STATO CIVILE (Celibi e nubili, Coniugati, Vedovi, Separati legalmente, Divorziati, Ignoto) with sub-columns MF, M, F for each category. Rows list birth years and dates (e.g., 1916 dal 1° Genn. al 20 Aprile, 1915 dopo il 20 Aprile) and include total rows (TOTALE).

(*) Vedasi avvertenza n. 13 a pag. 5.

Segue TAVOLA IX.

Popolazione presente secondo l'età (), il sesso e lo stato civile.*

COMUNE DI SORA (a)

ETÀ IN ANNI COMPIUTI (*)	IN COMPLESSO			STATO CIVILE																	
				Celibi e nubili			Coniugati			Vedovi			Separati legalmente			Divorziati			Ignoto		
	M F	M	F	M F	M	F	M F	M	F	M F	M	F	M F	M	F	M F	M	F	M F	M	F
1	2	3	4	5	6	7	8	9	10	11	12	13	14	15	16	17	18	19	20	21	22
0	623	318	305	623	318	305	—	—	—	—	—	—	—	—	—	—	—	—	—	—	—
1	627	318	309	627	318	309	—	—	—	—	—	—	—	—	—	—	—	—	—	—	—
2	539	277	262	539	277	262	—	—	—	—	—	—	—	—	—	—	—	—	—	—	—
3	572	287	285	572	287	285	—	—	—	—	—	—	—	—	—	—	—	—	—	—	—
4	535	262	273	535	262	273	—	—	—	—	—	—	—	—	—	—	—	—	—	—	—
5	578	293	285	578	293	285	—	—	—	—	—	—	—	—	—	—	—	—	—	—	—
6	518	254	264	518	254	264	—	—	—	—	—	—	—	—	—	—	—	—	—	—	—
7	512	269	243	512	269	243	—	—	—	—	—	—	—	—	—	—	—	—	—	—	—
8	478	259	219	478	259	219	—	—	—	—	—	—	—	—	—	—	—	—	—	—	—
9	503	271	232	503	271	232	—	—	—	—	—	—	—	—	—	—	—	—	—	—	—
10	539	279	260	539	279	260	—	—	—	—	—	—	—	—	—	—	—	—	—	—	—
11	394	209	185	394	209	185	—	—	—	—	—	—	—	—	—	—	—	—	—	—	—
12	247	126	121	247	126	121	—	—	—	—	—	—	—	—	—	—	—	—	—	—	—
13	264	135	129	264	135	129	—	—	—	—	—	—	—	—	—	—	—	—	—	—	—
14	310	159	151	309	159	150	1	—	1	—	—	—	—	—	—	—	—	—	—	—	—
fino a 14 anni	7.239	3.716	3.523	7.238	3.716	3.522	1	—	1	—	—	—	—	—	—	—	—	—	—	—	—
15	420	218	202	420	218	202	—	—	—	—	—	—	—	—	—	—	—	—	—	—	—
16	414	200	214	408	198	210	6	2	4	—	—	—	—	—	—	—	—	—	—	—	—
17	361	187	174	358	187	171	3	—	3	—	—	—	—	—	—	—	—	—	—	—	—
18	382	202	180	368	201	167	14	1	13	—	—	—	—	—	—	—	—	—	—	—	—
19	376	183	193	352	177	175	24	6	18	—	—	—	—	—	—	—	—	—	—	—	—
20	266	92	174	224	82	142	42	10	32	—	—	—	—	—	—	—	—	—	—	—	—
21-24	1.263	536	727	721	334	387	535	200	335	6	1	5	1	1	—	—	—	—	—	—	—
25-29	1.387	642	745	370	168	202	998	468	530	16	4	12	2	1	1	—	—	—	1	1	—
30-34	1.207	505	702	185	50	135	1.004	451	553	18	4	14	—	—	—	—	—	—	—	—	—
35-39	902	374	528	102	32	70	776	341	435	24	1	23	—	—	—	—	—	—	—	—	—
40-44	912	370	542	81	18	63	765	348	417	66	4	62	—	—	—	—	—	—	—	—	—
45-49	807	331	476	52	17	35	691	307	334	64	7	57	—	—	—	—	—	—	—	—	—
50-54	803	372	431	46	19	27	667	341	326	90	12	78	—	—	—	—	—	—	—	—	—
55-59	702	341	361	42	16	26	553	298	255	107	27	80	—	—	—	—	—	—	—	—	—
60-64	675	346	329	44	17	27	499	294	205	132	35	97	—	—	—	—	—	—	—	—	—
da 15 a 64 anni	10.877	4.899	5.978	3.778	1.734	2.039	6.577	3.067	3.510	523	95	428	3	2	1	—	—	—	1	1	—
65-69	553	257	296	41	11	30	352	198	154	160	48	112	—	—	—	—	—	—	—	—	—
70-74	410	193	217	23	6	17	221	136	85	165	50	115	1	1	—	—	—	—	—	—	—
75-79	206	94	112	11	5	6	84	51	33	111	38	73	—	—	—	—	—	—	—	—	—
80-84	117	56	61	5	2	3	35	22	13	76	31	45	1	1	—	—	—	—	—	—	—
85-89	29	16	13	2	2	—	2	2	—	25	12	13	—	—	—	—	—	—	—	—	—
90-94	4	—	4	—	—	—	—	—	—	4	—	4	—	—	—	—	—	—	—	—	—
95-99	3	2	1	—	—	—	—	—	—	3	2	1	—	—	—	—	—	—	—	—	—
100 e oltre	—	—	—	—	—	—	—	—	—	—	—	—	—	—	—	—	—	—	—	—	—
65 anni - ∞	1.322	618	704	32	26	56	694	409	235	544	181	363	2	2	—	—	—	—	—	—	—
Età ignota	1	1	—	—	—	—	1	1	—	—	—	—	—	—	—	—	—	—	—	—	—
In complesso	19.439	9.234	10.205	11.093	5.476	5.617	7.273	3.477	3.796	1.067	276	791	5	4	1	—	—	—	1	1	—

(*) Vedasi avvertenza n. 13 a pag. 5.
(a) Comune capoluogo di ex Circondario.

TAVOLA X.

Popolazione presente secondo il luogo

LUOGO DI NASCITA (*)	CAPOLUOGO DI PROVINCIA E COMUNI CAPILUOGHI DI EX CIRCONDARI						COMPLESSO DEI RIMANENTI COMUNI		
	FROSINONE			SORA			M F	M	F
	M F	M	F	M F	M	F			
1	2	3	4	5	6	7	8	9	10
1. Comune di Censimento.....	11.865	5.842	6.023	16.800	8.102	8.698	326.339	156.337	170.002
2. Comuni della stessa Provincia.....	1.918	830	1.088	1.473	575	898	29.453	11.680	17.773
3. Comuni dello stesso Compartimento.....	927	507	420	259	134	125	10.025	4.762	5.263
4. Comuni di altro Compartimento:	1.700	1.058	642	776	366	410	8.737	4.258	4.479
Piemonte	99	87	12	7	—	7	224	93	131
Liguria	19	10	9	5	3	2	109	47	62
Lombardia	67	49	18	12	7	5	238	106	132
Venezia Tridentina	7	4	3	—	—	—	21	13	8
Veneto	100	57	43	27	9	18	290	148	142
Venezia Giulia e Zara.....	41	30	2	—	—	—	67	28	39
Emilia	69	47	22	21	12	9	245	111	134
Toscana	94	51	43	25	11	14	369	172	197
Marche	109	54	55	21	7	14	325	156	169
Umbria	90	69	21	14	9	5	242	122	120
Abruzzi e Molise	83	45	38	289	118	171	1.292	632	660
Campania	550	302	248	231	129	102	3.845	1.804	2.041
Puglie	103	70	33	42	23	19	505	260	245
Lucania	28	14	14	22	11	11	129	64	65
Calabrie	43	26	17	27	9	18	266	166	100
Sicilia	137	85	52	32	17	15	421	229	192
Sardegna	61	49	12	1	1	—	149	107	42
5. Colonie o Possedimenti italiani.....	—	—	—	—	—	—	7	5	2
6. Estero	62	36	26	131	57	74	3.258	1.391	1.867
7. Luogo di nascita ignoto.....	3	3	—	—	—	—	33	16	17
 In complesso ...	16.475	8.276	8.199	19.439	9.234	10.205	377.852	178.449	199.403

(*) Vedansi avvertenze nn. 13 e 14 a pagg. 5 e 6.

di nascita (*), i grandi gruppi di età (*) ed il sesso.

PROVINCIA														
IN COMPLESSO					MASCHI					FEMMINE				
fino a 14 anni	15-64	65 - ∞	Età ignota	TOTALE	fino a 14 anni	15-64	65 - ∞	Età ignota	TOTALE	fino a 14 anni	15-64	65 - ∞	Età ignota	TOTALE
11	12	13	14	15	16	17	18	19	20	21	22	23	24	25
138.868	189.795	26.292	49	355.004	70.840	86.296	13.123	22	170.281	68.028	103.499	13.169	27	184.723
5.482	23.481	3.832	39	32.844	2.900	8.673	1.498	14	13.085	2.582	14.818	2.334	25	19.759
3.570	7.175	412	54	11.211	1.921	3.278	179	25	5.403	1.649	3.897	233	29	5.808
2.661	7.747	791	14	11.213	1.403	3.855	420	4	5.682	1.258	3.892	371	10	5.531
48	253	29	—	330	23	141	16	—	180	25	112	13	—	150
42	82	9	—	133	27	30	3	—	60	15	52	6	—	73
46	253	18	—	317	24	129	9	—	162	22	124	9	—	155
6	19	3	—	28	3	14	—	—	17	3	5	3	—	11
87	301	29	—	417	47	144	23	—	214	40	157	6	—	203
26	82	—	—	108	12	55	—	—	67	14	27	—	—	41
71	233	31	—	335	37	115	18	—	170	34	118	13	—	165
97	342	47	2	488	55	157	22	—	234	42	185	25	2	254
68	336	51	—	455	41	149	27	—	217	27	187	24	—	238
59	259	27	1	346	34	146	19	1	200	25	113	8	—	146
375	1.147	141	1	1.664	213	530	51	1	795	162	617	90	—	869
1.315	3.010	291	10	4.626	625	1.457	151	2	2.235	690	1.553	140	8	2.391
125	498	27	—	650	87	245	21	—	353	38	253	6	—	297
30	138	11	—	179	19	66	4	—	89	11	72	7	—	90
118	201	17	—	336	81	108	12	—	201	37	93	5	—	135
114	428	48	—	590	54	245	32	—	331	60	183	16	—	259
34	165	12	—	211	21	124	12	—	157	13	41	—	—	54
3	4	—	—	7	2	3	—	—	5	1	1	—	—	2
1.295	2.138	15	3	3.451	650	828	5	1	1.484	645	1.310	10	2	1.967
10	17	2	7	36	8	8	—	3	19	2	9	2	4	17
151.889	230.367	31.344	166	413.766	77.724	102.941	15.225	69	195.959	74.165	127.426	16.119	97	217.807

TAVOLA XII.

**Popolazione presente in età di 10 anni e più secondo la professione o condizione (*) ed il sesso.
Disoccupati nella popolazione in età dai 15 ai 64 anni.**

N. delle classi	PROFESSIONI o CONDIZIONI (*)	POSIZIONE NELLA PROFESSIONE (1)	PROVINCIA (2)			COMPLESSO DEI COMUNI FINO A 9.999 ABITANTI			COMPLESSO DEI COMUNI DA 10.000 A 49.999 ABITANTI			DISOCCUPATI NELLA POPOLAZIONE IN ETÀ DAI 15 AI 64 ANNI			
												PROVINCIA			
			M F	M	F	M F	M	F	M F	M	F	M F	M	F	
1	2	3	4	5	6	7	8	9	10	11	12	13	14	15	
1	AGRICOLTURA E CACCIA														
	Agricoltura														
	Agricoltori che conducono terreni propri, usufruttuari, utenti, enfiteuti od utilisti	—	61.755 129	45.055 127	16.700 2	43.118 42	30.678 42	12.440 —	18.637 87	14.377 85	4.260 2	—	—	—	—
	Agricoltori fittavoli e subaffittuari	—	3.618 3	2.580 7	1.088 1	1.270 5	905 5	365 —	2.348 3	1.625 2	723 1	—	—	—	—
	Direttori tecnici ed impiegati di aziende agricole	—	52 1	49 1	3 —	32 —	31 —	1 —	20 1	18 1	2 —	1 —	1 —	—	—
	Coloni (mezzadri, terziari, ecc.)	—	31.122 109	21.664 104	9.458 5	15.532 14	11.525 14	4.007 —	15.590 95	10.139 90	5.451 5	—	—	—	—
	Salarati ed obbligati (3)	—	662 18	519 18	143 —	391 18	326 18	65 —	271 —	193 —	78 —	1 —	1 —	—	—
	Braccianti e giornalieri di campagna (4)	—	17.406 133	11.798 121	5.608 12	11.160 51	7.298 46	3.862 5	6.246 82	4.500 75	1.746 7	446 —	364 —	82 —	—
	Altri addetti all'agricoltura (5)	—	—	—	—	—	—	—	—	—	—	—	—	—	—
	TOTALE...		114.615 398	81.615 378	33.000 20	71.503 130	50.763 125	20.740 5	43.112 263	30.852 253	12.260 15	448 —	366 —	82 —	—
2	Zootecnia														
	Allevatori di animali...	—	1.348 4	1.262 4	86 —	1.024 —	947 —	77 —	324 4	315 4	9 —	—	—	—	—
	Addetti all'allevamento: salarati ed obbligati...	—	226 —	220 —	6 —	132 —	128 —	4 —	94 —	92 —	2 —	1 —	1 —	—	—
	Addetti all'allevamento: giornalieri	—	301 3	277 3	24 —	213 1	198 1	20 —	88 2	84 2	4 —	—	—	—	—
	TOTALE...		1.875 7	1.759 7	116 —	1.369 1	1.268 1	101 —	506 6	491 6	15 —	1 —	1 —	—	—
3	Silvicoltura														
	Boscaioli, carbonai, taglialegna, ecc.	—	755 2	646 2	109 —	429 —	372 —	57 —	326 2	274 2	52 —	7 —	7 —	—	—
	Guardaboschi privati, ecc.	—	2 —	2 —	— —	— —	— —	— —	2 —	2 —	— —	— —	— —	— —	— —
	TOTALE...		757 2	648 2	109 —	429 —	372 —	57 —	328 2	276 2	52 —	7 —	7 —	—	—
4	Caccia														
	Cacciatori e guardacaccia	—	3 —	3 —	— —	2 —	2 —	— —	1 —	1 —	— —	— —	— —	— —	— —
	Totale agricoltura e caccia...	—	117.250 407	94.025 387	33.225 20	73.303 131	52.405 126	20.898 5	43.947 276	31.620 261	12.327 15	456 —	374 —	82 —	—
	INDUSTRIA														
5	Pesca	a c e Tot.	14 2 5 21 1	14 2 5 21 1	— — — — —	2 — 4 6 1	2 — 4 6 1	— — — — —	12 2 1 15 —	12 2 1 15 —	— — — — —	— — 1 1 —	— — 1 1 —	— — — — —	— — — — —
6	Miniere	a b e Tot.	3 1 51 55 1	3 1 51 55 1	— — — — —	3 1 45 49 1	3 1 45 49 1	— — — — —	— — 6 6 —	— — 6 6 —	— — — — —	— — 2 2 —	— — 2 2 —	— — — — —	— — — — —
7	Cave di ogni genere	a e Tot.	4 160 164 1	4 160 164 1	— — — —	2 110 112 —	2 110 112 —	— — — —	2 50 52 1	2 50 52 1	— — — —	— 6 6 —	— 6 6 —	— — — —	— — — —
8	Saline marittime ed acque minerali	a b c d e Tot.	217 5 566 526 1.535 2.849 39	216 5 554 524 1.513 2.812 39	1 — 12 2 22 — —	96 2 408 319 750 1.575 7	96 2 402 319 746 1.565 7	— — 6 — 4 10 —	121 3 158 207 785 1.274 32	120 3 152 205 767 1.247 32	1 — 6 2 18 27 —	— — — — 186 186 —	— — — — 183 183 —	— — — — 3 3 —	— — — — — — —

(*) Vedasi avvertenza n. 15 a pag. 6.
 NOTA. — Le cifre in «corno» sotto i totali delle classi indicano i censiti nelle convivenze il cui ammontare è già compreso nei totali stessi. (Vedasi avvertenza n. 15 a pag. 6).
 (1) a Padroni di azienda, amministratori, direttori. — b Impiegati. — c Artigiani indipendenti. — d Artigiani padroni. — e Operai salarati, garzoni. — (2) Per M F col. 7 + col. 10. — (3) Questa voce comprende anche i guardiani privati ed i salarati ed obbligati facenti parte delle maestranze specializzate agricole. — (4) Questa voce comprende anche i giornalieri facenti parte delle maestranze specializzate agricole. — (5) Questa voce comprende gli addetti alla condizionatura e conservazione dei foraggi; gli addetti alla produzione dell'olio (limitatamente ai casi nei quali almeno il 55% del prodotto lavorato provenga da terreni di proprietà dell'agricoltore); nonché i raccoglitori di funghi, di tartufi, ecc.

Segue TAVOLA XII.

Popolazione presente in età di 10 anni e più secondo la professione o condizione (*) ed il sesso.
Disoccupati nella popolazione in età dai 15 ai 64 anni.

N. delle classi	PROFESSIONI o CONDIZIONI (*)	POSIZIONE NELLA PROFESSIONE (1)	PROVINCIA (2)			COMPLESSO DEI COMUNI FINO A 9.999 ABITANTI			COMPLESSO DEI COMUNI DA 10.000 A 49.999 ABITANTI			DISOCCUPATI NELLA POPOLAZIONE IN ETÀ DAI 15 AI 64 ANNI		
			M	F	Tot.	M	F	Tot.	M	F	Tot.	PROVINCIA		
												M	F	Tot.
1	2	3	4	5	6	7	8	9	10	11	12	13	14	15
33	Vendita di merci diverse	a	844	671	173	508	393	115	336	278	58	—	—	—
		b	6	5	1	3	2	1	3	3	—	—	—	—
		e	11	9	2	5	4	1	6	5	1	—	—	—
		Tot.	861	685	176	516	399	117	345	286	59	—	—	—
34	Esercizi pubblici	a	1.137	684	453	653	379	274	484	305	179	—	—	—
		b	15	11	4	6	5	1	9	6	3	—	—	—
		e	114	94	20	21	15	6	93	79	14	7	7	—
		Tot.	1.266	789	477	680	399	281	586	390	196	7	7	—
35	Magazzini general. Sen- sali. Rappresentanti	a	84	80	4	35	34	1	49	46	3	—	—	—
		b	140	136	4	58	56	2	82	80	2	11	11	—
		e	3	2	1	1	1	—	2	1	1	—	—	—
		Tot.	227	218	9	94	91	3	133	127	6	11	11	—
36	Aziende commerciali non specificate	a	3	3	—	1	1	—	2	2	—	—	—	—
		b	5	5	—	2	2	—	3	3	—	—	—	—
		e	2	2	—	—	—	—	3	2	—	—	—	—
		Tot.	10	10	—	3	3	—	7	7	—	—	—	—
	Totale Commercio...	a	5.136	3.775	1.361	2.834	2.029	805	2.302	1.746	556	—	—	—
		b	269	249	20	95	88	7	174	161	13	13	13	—
		e	217	192	25	58	50	8	159	142	17	10	10	—
		Tot.	5.622	4.216	1.406	2.987	2.167	820	2.635	2.049	586	23	23	—
BANCA E ASSICURAZIONE														
37	Banca. Borsa. Credito...	—	307	281	26	95	83	12	212	198	14	6	6	—
			4	4	—	—	—	—	4	4	—	—	—	—
38	Assicurazioni.....	—	19	15	4	1	1	—	18	14	4	1	1	—
39	Addetti ad aziende non specificate.....	—	1	1	—	—	—	—	1	1	—	—	—	—
	Totale Banca e assicurazione	—	327	297	30	96	84	12	231	213	18	7	7	—
DIFESA DEL PAESE														
40	Difesa del Paese.....	—	555	555	—	279	279	—	276	276	—	—	—	—
			434	434	—	46	46	—	388	388	—	—	—	—
AMMINISTRAZIONE PUB- BLICA ED ORGANIZZA- ZIONI SINDACALI														
41	Amministrazione pubblica ed organizzazioni sinda- cali.....	—	1.698	1.524	174	746	700	46	952	824	128	3	3	—
42	Corpi organizzati alle di- pendenze di pubbliche amministrazioni	—	388	388	—	221	221	—	167	167	—	—	—	—
			2	2	—	1	1	—	1	1	—	—	—	—
	Totale Amministrazione pub- blica ed organizzazioni sin- dicali.....	—	2.086	1.912	174	967	921	46	1.119	991	128	3	3	—
AMMINISTRAZIONE PRIVATA														
43	Amministrazione privata	—	66	61	5	20	19	1	46	42	4	7	6	1
CULTO														
44	Culto	—	1.348	892	456	610	488	172	738	454	284	—	—	—
PROFESSIONI ED ARTI LIBERALI														
45	Insegnamento.....	—	1.538	490	1.048	786	190	596	752	300	452	—	—	—
46	Professioni sanitarie	—	735	397	338	323	197	126	412	200	212	—	—	—
			7	7	—	—	—	—	7	7	—	—	—	—
47	Professioni legali	—	261	260	1	100	100	—	161	160	1	—	—	—
48	Lettere e scienze	—	223	219	4	105	102	3	118	117	1	—	—	—
			4	4	—	1	1	—	3	3	—	—	—	—

(*) Vedasi avvertenza n. 15 a pag. 6.
 NOTA. — Le cifre in corsivo, sotto i totali delle classi indicano i censiti nelle convivenze il cui ammontare è già compreso nei totali stessi. (Vedasi avvertenza n. 15 a pag. 6). —
 Le cifre in neretto tondo, sotto il totale della classe « Difesa del Paese » indicano quanti dei censiti nelle varie convivenze (già indicati in corsivo, sotto le singole classi) erano, al momento del Censimento, militari di leva. (Vedasi avvertenza n. 15 a pag. 6).
 (1) a Padroni di azienda, amministratori, direttori. — b Impiegati. — c Artigiani indipendenti. — d Artigiani padroni. — e Operai salariati, garzoni.
 (2) Per M F col. 7 + col. 10.

Segue TAVOLA XII.

Popolazione presente in età di 10 anni e più secondo la professione o condizione (*) ed il sesso.
Disoccupati nella popolazione in età dai 15 ai 64 anni.

N. delle classi	PROFESSIONI o CONDIZIONI (*)	POSIZIONE NELLA PROFESSIONE (1)	PROVINCIA (2)			COMPLESSO DEI COMUNI FINO A 9.999 ABITANTI			COMPLESSO DEI COMUNI DA 10.000 A 49.999 ABITANTI			DISOCCUPATI NELLA POPOLAZIONE IN ETÀ DAI 15 AI 64 ANNI		
			PROVINCIA			COMPLESSO DEI COMUNI			COMPLESSO DEI COMUNI			PROVINCIA		
			MF	M	F	MF	M	F	MF	M	F	MF	M	F
1	2	3	4	5	6	7	8	9	10	11	12	13	14	15
49	Arti belle	—	100	85	15	44	35	9	56	50	6	—	—	—
	Totale Professioni ed arti li- berali	—	2.857 ₁₆	1.451 ₁₆	1.406	1.358 ₂	694 ₂	794	1.499 ₁₄	827 ₁₄	672	—	—	—
	ADDETTI AI SERVIZI DOMESTICI													
50	Addetti ai servizi dome- stici	—	2.340 ₈	320 ₁	2.020 ₇	1.122 ₁	170	952 ₁	1.218 ₇	150 ₁	1.068 ₆	4	2	2
	PROPRIETARI E BENESTANTI													
51	Proprietari e benestanti..	—	1.463 ₃	972 ₃	491	1.075 ₁	716 ₁	359	388 ₂	256 ₂	132	—	—	—
	CONDIZIONI NON PROFESSIONALI													
52	Pensionati	—	1.473 ₁	1.192 ₁	281	942	752	190	531 ₁	440 ₁	91	—	—	—
53	Studenti, seminaristi, col- legiali	—	26.552 ₁₀₉	15.844 ₈₃	10.708 ₂₆	14.636 ₃₂	8.552 ₃₀	6.084 ₂	11.916 ₇₇	7.292 ₅₃	4.624 ₂₄	—	—	—
54	Attendenti alle cure dome- stiche	—	104.602 ₄₆	—	104.602 ₄₆	64.280 ₄	—	64.280 ₄	40.322 ₄₂	—	40.322 ₄₂	—	—	—
55	Altre condizioni non pro- fessionali	—	5.768 ₆₄	3.183 ₅₃	2.585 ₁₁	3.564	1.927	1.637	2.204 ₆₄	1.256 ₅₃	948 ₁₁	—	—	—
	Totale di condizioni non pro- fessionali	—	188.395 ₂₂₀	20.219 ₁₃₇	118.176 ₈₃	83.422 ₃₆	11.231 ₃₀	72.191 ₆	54.973 ₁₈₄	8.988 ₁₀₇	45.985 ₇₇	—	—	—
	SENZA INDICAZIONE DI PROFESSIONE O CONDIZIONE													
56	Senza indicazione di pro- fessione o condizione..	—	1.497 ₄	774 ₃	723 ₁	1.087 ₂	527 ₂	560	410 ₂	247 ₁	163 ₁	—	—	—
	TOTALE GENERALE	—	298.880 _{1.102}	137.291 ₉₈₁	161.589 ₁₂₁	180.141 ₂₇₉	81.374 ₂₆₃	98.767 ₁₆	118.739 ₅₂₃	55.917 ₇₁₈	62.822 ₁₀₅	2.037	1.782	255
	RIEPILOGO													
	Agricoltura e caccia.....	—	117.250 ₄₀₇	84.025 ₃₈₇	33.225 ₂₀	73.303 ₁₃₁	52.405 ₁₂₆	20.898 ₅	43.947 ₂₇₆	31.620 ₂₆₁	12.327 ₁₅	456	374	82
	Industria	—	21.443 ₂₇₇	18.092 ₂₇₀	3.351 ₇	12.076 ₆₉	10.120 ₆₆	1.946 ₃	9.367 ₂₀₈	7.982 ₂₀₄	1.405 ₄	1.409	1.300	169
	Trasporti e comunicazioni....	—	3.631 ₅₃	3.505 ₅₃	128	1.739 ₁₀	1.663 ₁₀	76	1.892 ₄₃	1.842 ₄₃	50	68	67	1
	Commercio	—	5.822 ₈₄	4.216 ₈₂	1.406 ₂	2.337 ₂₅	2.167 ₂₄	820 ₁	2.635 ₅₉	2.049 ₅₈	586 ₁	23	23	—
	Banca e assicurazione.....	—	327 ₄	297 ₄	30	96	84	12	281 ₄	213 ₄	18	7	7	—
	Difesa del Paese.....	—	555	555	—	279	279	—	276	276	—	—	—	—
	Amministrazione pubblica ed organizzazioni sindacali	—	434	434	—	46	46	—	388	388	—	—	—	—
	Amministrazione privata	—	2.086 ₂₂	1.912 ₂₁	174 ₁	967 ₂	921 ₂	46	1.119 ₂₀	991 ₁₉	128 ₁	3	3	—
	Culto	—	1.343 ₄	892 ₄	456	610	498	172	788 ₄	454 ₄	284	—	—	—
	Professioni ed arti liberali....	—	2.857 ₁₆	1.451 ₁₆	1.406	1.358 ₂	694 ₂	794	1.499 ₁₄	827 ₁₄	672	—	—	—
	Addetti ai servizi domestici...	—	2.340 ₈	320 ₁	2.020 ₇	1.122 ₁	170	952 ₁	1.218 ₇	150 ₁	1.068 ₆	4	2	2
	Proprietari e benestanti.....	—	1.463 ₃	972 ₃	491	1.075 ₁	716 ₁	359	388 ₂	256 ₂	132	—	—	—
	Condizioni non professionali...	—	188.395 ₂₂₀	20.219 ₁₃₇	118.176 ₈₃	83.422 ₃₆	11.231 ₃₀	72.191 ₆	54.973 ₁₈₄	8.988 ₁₀₇	45.985 ₇₇	—	—	—
	Senza indicazione di professione o condizione	—	1.497 ₄	774 ₃	723 ₁	1.087 ₂	527 ₂	560	410 ₂	247 ₁	163 ₁	—	—	—
	TOTALE GENERALE	—	298.880	137.291	161.589	180.141	81.374	98.767	118.739	55.917	62.822	2.037	1.782	255

(*) Vedasi avvertenza n. 15 a pag. 6.

NOTA. — Le cifre in « corsivo » sotto i totali delle classi indicano i censiti nelle convivenze il cui ammontare è già compreso nei totali stessi. (Vedasi avvertenza n. 15 a pag. 6). — Le cifre in « neretto » sotto il totale della classe n. 55, come pure quelle in « neretto tondo » sotto la voce « Condizioni non professionali » del Riepilogo, rappresentano il numero complessivo dei censiti nelle varie convivenze (già indicati in « corsivo » sotto le singole classi) che, al momento del censimento, erano ricoverati o detenuti temporaneamente. (Vedasi avvertenza n. 15 a pag. 6). — Le cifre in « neretto tondo » sotto la voce « Difesa del Paese » del Riepilogo, si riferiscono invece ai militari di leva. (Vedasi nota a pag. 36).

(1) a Padroni di azienda, amministratori, direttori. — b Impiegati. — c Artigiani indipendenti. — d Artigiani padroni. — e Operai salariati, garzoni.

(2) Per M F col. 7 + col. 10.

TAVOLA XIII.

Popolazione presente secondo la professione

PRO

Numero delle classi	PROFESSIONI O CONDIZIONI (*)	POSIZIONE NELLA PROFESSIONE (1)	POPOLAZIONE											
			IN COMPLESSO			10-14		15-19		20		21-24		
			M	F	T	M	F	M	F	M	F	M	F	
1	2	3	4	5	6	7	8	9	10	11	12	13	14	
	AGRICOLTURA E CACCIA													
1	Agricoltura													
	Agricoltori che conducono terreni propri, usufruttuari, utenti, enfiteuti od utilisti	—	61.755 <i>31.615</i>	45.055 <i>17.987</i>	16.700 <i>13.628</i>	1.948 <i>1.948</i>	1.449 <i>1.449</i>	7.085 <i>6.711</i>	4.877 <i>4.283</i>	793 <i>661</i>	760 <i>736</i>	3.807 <i>2.943</i>	2.259 <i>2.150</i>	
	Agricoltori fittavoli e subaffittuari.....	—	3.618 <i>1.669</i>	2.530 <i>817</i>	1.088 <i>852</i>	111 <i>111</i>	81 <i>81</i>	373 <i>346</i>	230 <i>224</i>	37 <i>27</i>	46 <i>44</i>	211 <i>137</i>	184 <i>171</i>	
	Direttori tecnici ed impiegati di aziende agricole	—	52	49	3	—	—	—	1	—	—	1	—	
	Coloni (mezzadri, terziari, ecc.).....	—	31.122 <i>17.287</i>	21.664 <i>8.928</i>	9.458 <i>8.359</i>	970 <i>970</i>	701 <i>701</i>	3.589 <i>3.444</i>	2.292 <i>2.273</i>	442 <i>372</i>	419 <i>410</i>	2.005 <i>1.505</i>	1.347 <i>1.314</i>	
	Salariati ed obbligati (2).....	—	662	519	143	60	13	124	43	14	11	58	27	
	Braccianti e giornalieri di campagna (3).....	—	17.406	11.798	5.608	623	372	2.412	1.453	292	271	1.447	725	
	Altri addetti all'agricoltura (4).....	—	—	—	—	—	—	—	—	—	—	—	—	
	TOTALE...	—	114.615 <i>50.571</i>	81.615 <i>27.732</i>	38.000 <i>22.839</i>	3.712 <i>3.029</i>	2.616 <i>2.231</i>	13.583 <i>10.501</i>	8.396 <i>6.780</i>	1.578 <i>1.060</i>	1.507 <i>1.190</i>	7.529 <i>4.585</i>	4.542 <i>3.635</i>	
2	Zootecnia													
	Allevatori di animali.....	—	1.348 <i>352</i>	1.262 <i>282</i>	86 <i>70</i>	73 <i>73</i>	22 <i>22</i>	203 <i>124</i>	21 <i>19</i>	24 <i>8</i>	3 <i>3</i>	130 <i>44</i>	6 <i>6</i>	
	Addetti all'allevamento: salariati ed obbligati...	—	226	220	6	75	2	60	1	4	—	14	1	
	Addetti all'allevamento: giornalieri.....	—	301	277	24	43	11	78	5	5	—	32	5	
	TOTALE...	—	1.875 <i>352</i>	1.759 <i>282</i>	116 <i>70</i>	191 <i>73</i>	35 <i>22</i>	341 <i>124</i>	27 <i>19</i>	33 <i>8</i>	3 <i>3</i>	176 <i>44</i>	12 <i>6</i>	
3	Silvicoltura													
	Boscaioli, carbonai, taglialegna, ecc.....	—	755 <i>28</i>	646 <i>—</i>	109 <i>28</i>	34 <i>—</i>	9 <i>4</i>	103 <i>—</i>	32 <i>12</i>	20 <i>—</i>	4 <i>1</i>	60 <i>—</i>	11 <i>1</i>	
	Guardaboschi privati, ecc.....	—	2	2	—	—	—	—	—	—	—	—	—	
	TOTALE...	—	757 <i>28</i>	648 <i>—</i>	109 <i>28</i>	34 <i>—</i>	9 <i>4</i>	103 <i>—</i>	32 <i>12</i>	20 <i>—</i>	4 <i>1</i>	60 <i>—</i>	11 <i>1</i>	
4	Caccia													
	Cacciatori e guardacaccia.....	—	3	3	—	—	—	—	—	—	—	—	—	
	Totale Agricoltura e caccia...	—	117.250 <i>50.951</i>	84.025 <i>28.014</i>	33.225 <i>22.937</i>	3.987 <i>3.102</i>	2.660 <i>2.237</i>	14.027 <i>10.625</i>	8.455 <i>6.811</i>	1.631 <i>1.068</i>	1.514 <i>1.194</i>	7.765 <i>4.629</i>	4.565 <i>3.642</i>	
5	INDUSTRIA													
	Pesca	a	14	14	—	—	—	—	—	—	—	—	—	
		c	2	2	—	—	—	—	—	—	—	—	—	
		e	5	5	—	—	—	—	—	—	—	—	—	
	Tot.		21	21	—	—	—	—	—	—	—	—	—	
6	Miniere	a	3	3	—	—	—	—	—	—	—	—	—	
		b	1	1	—	—	—	—	—	—	—	—	—	
		e	51	51	—	2	—	6	—	—	—	4	—	
	Tot.		55	55	—	2	—	6	—	—	—	4	—	
7	Cave di ogni genere	a	4	4	—	—	—	—	—	—	—	—	—	
		e	160	160	—	5	—	18	—	4	—	10	—	
	Tot.		164	164	—	5	—	18	—	4	—	10	—	
8	Saline marittime ed acque minerali		—	—	—	—	—	—	—	—	—	—	—	
		a	217	216	1	2	—	19	1	3	—	15	—	
		b	5	5	—	—	—	2	—	—	—	2	—	
		c	566	554	12	6	—	62	—	16	1	84	—	
		d	526	524	2	12	—	56	—	10	—	63	2	
		e	1.535	1.513	22	133	—	557	6	64	2	217	1	
	Tot.		2.849 <i>244</i>	2.812 <i>238</i>	37 <i>6</i>	153 <i>20</i>	—	806 <i>100</i>	7 <i>1</i>	93 <i>12</i>	3 <i>—</i>	381 <i>49</i>	3 <i>2</i>	
9	Industria del legno, della paglia ed affini													

(*) Vedansi avvertenze nn. 13 e 15 a pagg. 5 e 6.

NOTA. Le cifre in corsivo sotto i totali delle classi indicano i familiari coadiuvanti il cui ammontare è già compreso nei totali stessi. (Vedasi avvertenza n. 15 a pag. 6).

(1) a Padroni di azienda, amministratori, direttori. - b Impiegati. - c Artigiani indipendenti. - d Artigiani padroni. - e Operai salariati, garzoni. - (2) Questa voce facenti parte delle maestranze specializzate agricole. - (4) Questa voce comprende gli addetti alla condizionatura e conservazione dei foraggi; gli addetti alla produzione

Segue TAVOLA XIII.

Popolazione presente secondo la professione

PRO

Numero delle classi	PROFESSIONI O CONDIZIONI (*)	POSIZIONE NELLA PROFESSIONE (1)	POPOLAZIONE											
			IN COMPLESSO			10-14		15-19		20		21-24		
			M	F	Tot.	M	F	M	F	M	F	M	F	
1	2	3	4	5	6	7	8	9	10	11	12	13	14	
COMMERCIO														
31	Vendita di merci e di derrate alimentari.....	a	1.990	1.474	516	15	3	110	28	20	5	102	30	
		b	55	53	2	1	—	5	2	4	—	11	—	
		e	58	56	2	4	—	9	1	2	—	6	—	
		Tot.	2.103	1.583	520	20	3	124	31	26	5	119	30	
32	Vendita di generi non alimentari.....	a	1.078	863	215	18	3	57	16	15	4	58	12	
		b	48	39	9	1	—	5	2	5	—	6	—	
		e	29	29	—	1	—	3	—	1	—	1	—	
		Tot.	1.155	931	224	20	3	65	18	21	4	65	12	
33	Vendita di merci diverse.....	a	844	671	173	17	1	49	14	6	3	46	11	
		b	6	5	1	—	—	—	1	—	—	—	—	
		e	11	9	2	—	—	1	—	—	—	—	—	
		Tot.	861	685	176	17	1	50	15	6	3	46	11	
34	Esercizi pubblici	a	1.137	684	453	4	4	28	21	8	3	32	14	
		b	15	11	4	1	—	2	1	—	—	—	1	
		e	114	94	20	—	1	14	2	5	—	22	3	
		Tot.	1.266	789	477	5	5	44	24	13	3	54	18	
35	Magazzini generali. Sensali. Rappresentanti.....	a	84	80	4	—	—	1	—	—	—	2	—	
		b	140	136	4	—	—	4	—	—	—	27	—	
		e	3	2	1	—	—	—	—	—	—	—	—	
		Tot.	227	218	9	—	—	5	—	—	—	29	—	
36	Aziende commerciali non specificate.....	a	3	3	—	—	—	—	—	—	—	—	—	
		b	5	5	—	—	—	—	—	1	—	2	—	
		e	2	2	—	—	—	1	—	—	—	—	—	
		Tot.	10	10	—	—	—	1	—	1	—	2	—	
	Totale Commercio...	a	5.136	3.775	1.361	54	11	245	79	49	15	240	67	
		b	269	249	20	3	—	16	6	10	—	46	1	
		e	217	192	25	5	1	28	3	8	—	29	3	
		Tot.	5.622	4.216	1.406	62	12	289	88	67	15	315	71	
BANCA E ASSICURAZIONE														
37	Banca - Borsa - Credito.....	—	307	281	26	—	—	7	4	6	—	26	7	
38	Assicurazioni	—	19	15	4	—	—	—	1	—	—	3	2	
39	Addetti ad aziende non specificate.....	—	1	1	—	—	—	—	—	—	—	—	—	
	Totale Banca e assicurazione...	—	327	297	30	—	—	7	5	6	—	29	9	
DIFESA DEL PAESE														
40	Difesa del Paese.....	—	555	555	—	—	—	11	—	14	—	172	—	
AMMINISTRAZIONE PUBBLICA ED ORGANIZZAZIONI SINDACALI														
41	Amministrazione pubblica ed organizzazioni sindacali	—	1.698	1.524	174	—	—	26	20	13	5	92	28	
42	Corpi organizzati alle dipendenze di pubbliche amministrazioni	—	388	388	—	—	—	—	—	2	—	7	—	
	Totale Amministrazione pubblica ed organizzazioni sindacali...	—	2.086	1.912	174	—	—	26	20	15	5	99	28	
AMMINISTRAZIONE PRIVATA														
43	Amministrazione privata	—	66	61	5	1	—	4	2	—	1	10	—	

(*) Vedansi avvertenze nn. 13 e 15 a pagg. 5 e 6.

NOTA. — Le cifre in corsivo sotto i totali delle classi indicano i familiari coadiuvanti il cui ammontare è già compreso nei totali stessi (Vedasi avvertenza n. 15 a pag. 6).

(1) a Padroni di azienda, amministratori, direttori. — b Impiegati. — c Artigiani indipendenti. — d Artigiani padroni. — e Operai salariati, garzoni.

o condizione (*), l'età (*) ed il sesso.

VINICIA

IN ETÀ DI 10 ANNI IN PIÙ

IN ETÀ DI 10 ANNI IN PIÙ																				POPOLAZIONE IN ETÀ DA 6 A 9 ANNI		POSIZIONE NELLA PROFESSIONE (1)	Numero delle classi
25-29		30-34		35-39		40-44		45-49		50-54		55-59		60-64		65-69		ignota		M	F		
M	F	M	F	M	F	M	F	M	F	M	F	M	F	M	F	M	F	M	F	M	F		
15	16	17	18	19	20	21	22	23	24	25	26	27	28	29	30	31	32	33	34	35	36	37	38
150	19	159	36	151	56	144	60	146	80	134	53	122	50	100	39	121	57	—	—	—	—	a	31
9	—	5	—	3	—	4	—	1	—	3	—	2	—	2	—	3	—	—	—	1	—	b	
168	19	187	36	180	56	150	60	147	80	140	53	127	50	105	39	130	58	—	—	1	—	e	
54	11	23	13	18	9	6	10	3	9	2	7	2	2	1	2	4	6	—	—	—	—	Tot.	
83	11	90	12	87	22	77	37	87	35	81	23	70	13	60	11	80	16	—	—	—	—	a	32
8	4	6	2	2	—	3	—	—	—	3	—	—	1	—	—	—	—	—	—	—	—	b	
3	—	7	—	3	—	2	—	1	—	—	—	1	—	2	—	4	—	—	—	—	—	e	
94	15	108	14	92	22	82	37	88	35	84	23	71	14	62	11	84	16	—	—	—	—	Tot.	
31	3	14	2	11	7	3	1	2	6	1	1	1	1	2	1	5	3	—	—	—	—		
95	10	68	17	66	23	68	22	63	14	54	17	39	16	33	13	67	12	—	—	—	—	a	33
—	—	3	—	1	—	—	1	2	—	—	—	2	—	1	—	—	—	—	—	—	—	b	
95	10	71	17	67	24	68	23	67	14	54	17	41	16	35	13	68	12	—	—	—	—	e	
22	6	6	3	4	5	—	3	1	—	—	3	—	2	2	—	6	1	—	—	—	—	Tot.	
44	18	48	30	65	45	81	42	68	65	77	48	76	51	59	56	94	56	—	—	—	—	a	34
3	1	1	—	1	—	1	—	—	—	1	—	—	—	—	—	1	—	—	—	—	—	b	
13	2	12	4	8	3	4	2	4	1	2	—	5	1	1	1	4	—	—	—	—	—	e	
60	21	61	34	74	48	86	45	72	66	80	48	81	52	60	57	99	56	—	—	—	—	Tot.	
17	7	7	7	6	9	1	5	1	5	—	3	—	4	—	4	2	4	—	—	—	—		
6	—	6	1	13	2	4	—	11	—	9	1	9	—	8	—	11	—	—	—	—	—	a	35
29	2	26	—	12	—	13	1	6	—	5	—	3	1	7	—	4	—	—	—	—	—	b	
—	1	—	—	—	—	—	—	—	—	—	—	—	—	—	—	1	—	—	—	—	—	e	
85	3	32	1	25	2	18	1	17	—	14	1	12	1	15	—	16	—	—	—	—	—	Tot.	
—	—	—	—	—	1	—	—	—	—	—	—	—	—	—	—	—	—	—	—	—	—		
—	—	1	—	2	—	—	—	—	—	—	—	—	—	1	—	—	—	—	—	—	—	a	36
—	—	—	—	—	—	—	—	—	—	—	—	—	—	—	—	1	—	—	—	—	—	b	
—	—	1	—	2	—	—	—	1	—	—	—	—	—	1	—	1	—	—	—	—	—	e	
378	58	371	96	384	148	374	161	375	194	355	142	316	130	261	119	373	141	—	—	—	—	a	37
49	7	39	2	19	—	21	2	10	—	12	—	5	2	10	—	9	—	—	—	—	—	b	
25	3	25	4	17	4	9	3	7	1	5	—	11	1	7	1	16	1	—	—	—	—	e	
458	68	435	102	420	158	404	166	388	185	372	149	332	133	278	120	388	142	—	—	1	—	Tot.	
124	27	50	25	39	31	10	19	7	20	2	14	2	9	5	7	17	14	—	—	—	—		
51	9	44	2	30	1	33	1	17	—	15	1	26	—	9	1	17	—	—	—	—	—		37
4	1	1	—	2	—	1	—	1	—	1	—	2	—	—	—	—	—	—	—	—	—		38
—	—	1	—	—	—	—	—	—	—	—	—	—	—	—	—	—	—	—	—	—	—		39
55	10	46	2	32	1	34	1	18	—	16	1	28	—	9	1	17	—	—	—	—	—		40
118	—	105	—	60	—	51	—	19	—	7	—	1	—	1	—	1	—	—	—	—	—		41
178	26	184	16	154	10	165	15	195	10	148	15	129	13	107	6	133	10	—	—	—	—		42
35	—	56	—	63	—	59	—	54	—	36	—	29	—	25	—	22	—	—	—	—	—		43
213	26	240	16	217	10	224	15	249	10	184	15	158	13	133	6	155	10	—	—	—	—		44
15	1	6	—	6	—	6	—	2	1	1	—	4	—	1	—	5	—	—	—	—	—		45

Popolazione presente secondo la professione

PRO

Numero delle classi	PROFESSIONI O CONDIZIONI (*)	POSIZIONE NELLA PROFESSIONE (1)	POPOLAZIONE											
			IN COMPLESSO			10-14		15-19		20		21-24		
			M	F	T	M	F	M	F	M	F	M	F	
			4	5	6	7	8	9	10	11	12	13	14	
	CULTO													
44	Culto	—	1.348	892	456	18	1	41	16	10	12	37	36	
	PROFESSIONI ED ARTI LIBERALI													
45	Insegnamento	—	1.538	490	1.048	—	—	10	12	5	10	34	109	
46	Professioni sanitarie	—	735	397	338	—	—	1	11	2	13	11	39	
47	Professioni legali	—	261	260	1	—	—	—	—	—	—	12	—	
48	Lettere e scienze	—	223	219	4	—	—	4	—	1	—	10	1	
49	Arti belle	—	100	85	15	2	1	6	1	3	1	16	1	
	Totale Professioni ed arti liberali...	—	2.857	1.451	1.406	2	1	21	24	11	24	92	150	
	ADDETTI AI SERVIZI DOMESTICI													
50	Addetti ai servizi domestici	—	2.340	320	2.020	36	265	72	528	6	78	23	194	
	PROPRIETARI E BENESTANTI													
51	Proprietari e benestanti	—	1.463	972	491	—	2	14	8	4	1	23	10	
	CONDIZIONI NON PROFESSIONALI													
52	Pensionati	—	1.473	1.192	281	—	—	1	2	—	—	1	—	
53	Studenti, seminaristi, collegiali	—	26.552	15.844	10.708	13.522	10.082	1.830	529	135	27	281	39	
54	Attendenti alle cure domestiche	—	104.602	—	104.602	—	4.021	—	10.074	—	2.071	—	8.901	
55	Altre condizioni non professionali	—	5.768	3.183	2.585	119	53	151	83	28	9	98	44	
	Totale Condizioni non professionali...	—	138.395	20.219	118.176	13.641	14.156	1.982	10.688	163	2.107	390	8.984	
	SENZA INDICAZIONE DI PROFESSIONE O CONDIZIONE													
56	Senza indicazione di professione o condizione	—	1.497	774	723	555	602	111	36	5	1	18	9	
	TOTALE GENERALE....	—	298.880	137.291	161.589	19.056	17.947	20.372	20.864	2.547	3.929	11.445	14.566	
			<i>53.529</i>	<i>29.956</i>	<i>23.573</i>	<i>3.264</i>	<i>2.314</i>	<i>11.350</i>	<i>6.990</i>	<i>1.162</i>	<i>1.229</i>	<i>5.019</i>	<i>3.735</i>	
	RIEPILOGO													
	Agricoltura e caccia	—	117.250	84.025	33.225	3.937	2.600	14.027	8.455	1.631	1.514	7.765	4.565	
			<i>50.951</i>	<i>28.014</i>	<i>22.937</i>	<i>3.102</i>	<i>2.257</i>	<i>10.525</i>	<i>6.811</i>	<i>1.068</i>	<i>1.194</i>	<i>4.629</i>	<i>3.042</i>	
	Industria	—	21.443	18.092	3.351	781	245	3.540	994	544	165	2.149	489	
			<i>1.404</i>	<i>1.063</i>	<i>336</i>	<i>94</i>	<i>45</i>	<i>427</i>	<i>113</i>	<i>46</i>	<i>24</i>	<i>217</i>	<i>49</i>	
	Trasporti e comunicazioni	—	3.631	3.505	126	25	3	227	10	71	6	333	21	
			<i>176</i>	<i>168</i>	<i>8</i>	<i>14</i>	<i>1</i>	<i>74</i>	<i>4</i>	<i>10</i>	<i>—</i>	<i>39</i>	<i>2</i>	
	Commercio	—	5.622	4.216	1.406	62	12	269	89	67	15	315	71	
			<i>998</i>	<i>706</i>	<i>292</i>	<i>54</i>	<i>11</i>	<i>224</i>	<i>62</i>	<i>38</i>	<i>11</i>	<i>134</i>	<i>42</i>	
	Banca e assicurazione	—	327	297	30	—	—	7	5	6	—	29	9	
	Difesa del Paese	—	555	555	—	—	—	11	—	14	—	172	—	
	Amministrazione pubblica ed organizzazioni sindacali	—	2.086	1.912	174	—	—	26	20	15	5	99	28	
	Amministrazione privata	—	66	61	5	1	—	4	2	—	1	10	—	
	Culto	—	1.348	892	456	18	1	41	16	10	12	37	36	
	Professioni ed arti liberali	—	2.857	1.451	1.406	2	1	21	24	11	24	92	150	
	Addetti ai servizi domestici	—	2.340	320	2.020	36	265	72	528	6	78	23	194	
	Proprietari e benestanti	—	1.463	972	491	—	2	14	8	4	1	23	10	
	Condizioni non professionali	—	138.395	20.219	118.176	13.641	14.156	1.982	10.688	163	2.107	390	8.984	
	Senza indicazione di professione o condizione	—	1.497	774	723	555	602	111	36	5	1	18	9	
	TOTALE GENERALE....	—	298.880	137.291	161.589	19.056	17.947	20.372	20.864	2.547	3.929	11.445	14.566	
			<i>53.529</i>	<i>29.956</i>	<i>23.573</i>	<i>3.264</i>	<i>2.314</i>	<i>11.350</i>	<i>6.990</i>	<i>1.162</i>	<i>1.229</i>	<i>5.019</i>	<i>3.735</i>	

(*) Vedansi avvertenze nn. 13 e 15 a pagg. 5 e 6.

NOTA. — Le cifre in corsivo sotto i totali delle classi indicano i familiari coadiuvanti il cui ammontare è già compreso nei totali stessi. (Vedasi avvertenza n. 15 a pag. 6).

(1) a Padroni di azienda, amministratori, direttori. — b Impiegati. — c Artigiani indipendenti. — d Artigiani padroni. — e Operai salariati, garzoni.

TAVOLA XIV.

Non cattolici secondo la condizione sociale del

Numero d'ordine	CONDIZIONE SOCIALE DEL CAPO FAMIGLIA	IN COMPLESSO			GRECO-SCISMATICA			EVANGELICA			
		MF	M	F	MF	M	F	MF	M	F	
		3	4	5	6	7	8	9	10	11	
											Comune di
1	ADDETTI ALL'AGRICOLTURA	—	—	—	—	—	—	—	—	—	
	Conducenti terreni propri.....	—	—	—	—	—	—	—	—	—	
	Fittavoli	—	—	—	—	—	—	—	—	—	
	Mezzadri ed altri coloni.....	—	—	—	—	—	—	—	—	—	
	Giornalieri ed operai di campagna.....	—	—	—	—	—	—	—	—	—	
	Altri addetti all'agricoltura.....	—	—	—	—	—	—	—	—	—	
2	INDUSTRIALI	—	—	—	—	—	—	—	—	—	
3	COMMERCianti	—	—	—	—	—	—	—	—	—	
4	ARTIGIANI	—	—	—	—	—	—	—	—	—	
5	OPERAI	—	—	—	—	—	—	—	—	—	
6	PERSONALE DI SERVIZIO E DI FATICA..	—	—	—	—	—	—	—	—	—	
7	FORZE ARMATE (esclusi gli Ufficiali ed i militari di leva).....	—	—	—	—	—	—	—	—	—	
8	UFFICIALI	—	—	—	—	—	—	—	—	—	
9	IMPIEGATI	3	3	—	—	—	—	—	—	—	
10	CULTO, PROFESSIONI ED ARTI LIBERALI.	1	1	—	—	—	—	1	1	—	
11	PROPRIETARI E BENESTANTI.....	—	—	—	—	—	—	—	—	—	
12	CONDIZIONI NON PROFESSIONALI.....	—	—	—	—	—	—	—	—	—	
13	IGNOTA (1)	2	2	—	—	—	—	—	—	—	
	Totale...	6	6	—	—	—	—	1	1	—	
	<i>di cui stranieri (*)...</i>										
											PRO
1	ADDETTI ALL'AGRICOLTURA	17	12	5	—	—	—	13	8	5	
	Conducenti terreni propri.....	9	5	4	—	—	—	7	3	4	
	Fittavoli	—	—	—	—	—	—	—	—	—	
	Mezzadri ed altri coloni.....	—	—	—	—	—	—	—	—	—	
	Giornalieri ed operai di campagna.....	8	7	1	—	—	—	6	5	1	
	Altri addetti all'agricoltura.....	—	—	—	—	—	—	—	—	—	
2	INDUSTRIALI	9	5	4	—	—	—	6	4	2	
3	COMMERCianti	15	5	10	—	—	—	5	2	3	
4	ARTIGIANI	7	5	2	—	—	—	5	3	2	
5	OPERAI	60	33	27	—	—	—	60	33	27	
6	PERSONALE DI SERVIZIO E DI FATICA..	3	1	2	—	—	—	3	1	2	
7	FORZE ARMATE (esclusi gli Ufficiali ed i militari di leva).....	—	—	—	—	—	—	—	—	—	
8	UFFICIALI	1	—	1	—	—	—	1	—	1	
9	IMPIEGATI	13	8	5	—	—	—	9	4	5	
10	CULTO, PROFESSIONI ED ARTI LIBERALI.	14	7	7	—	—	—	13	6	7	
11	PROPRIETARI E BENESTANTI.....	1	1	—	—	—	—	1	1	—	
12	CONDIZIONI NON PROFESSIONALI.....	13	6	7	—	—	—	13	6	7	
13	IGNOTA (1)	6	6	—	—	—	—	4	4	—	
	Totale...	159	89	70	—	—	—	133	72	61	
	<i>di cui stranieri (*)...</i>	<i>7</i>	<i>5</i>	<i>2</i>	—	—	—	<i>7</i>	<i>5</i>	<i>2</i>	

(*) Vedansi avvertenze nn. 10, 16 e 17 a pagg. 4 e 6.

(1) In questa voce sono compresi soltanto i censiti nelle convivenze, per i quali non è possibile far riferimento alla condizione sociale del capo della convivenza.

capo famiglia (*), la religione (*) ed il sesso.

RELIGIONE

ISRAELITA			MAOMETTANA			ALTRA			NESSUNA			Numero d'ordine
MF	M	F	MF	M	F	MF	M	F	MF	M	F	
12	13	14	15	16	17	18	19	20	21	22	23	

FROSINONE

—	—	—	—	—	—	—	—	—	—	—	—	1
—	—	—	—	—	—	—	—	—	—	—	—	2
—	—	—	—	—	—	—	—	—	—	—	—	3
—	—	—	—	—	—	—	—	—	—	—	—	4
—	—	—	—	—	—	—	—	—	—	—	—	5
—	—	—	—	—	—	—	—	—	—	—	—	6
—	—	—	—	—	—	—	—	—	—	—	—	7
—	—	—	—	—	—	—	—	—	—	—	—	8
3	3	—	—	—	—	—	—	—	—	—	—	9
—	—	—	—	—	—	—	—	—	—	—	—	10
—	—	—	—	—	—	—	—	—	—	—	—	11
—	—	—	—	—	—	—	—	—	—	—	—	12
2	2	—	—	—	—	—	—	—	—	—	—	13
5	5	—	—	—	—	—	—	—	—	—	—	

VINCIA

—	—	—	—	—	—	—	—	—	4	4	—	1
—	—	—	—	—	—	—	—	—	2	2	—	2
—	—	—	—	—	—	—	—	—	—	—	—	3
—	—	—	—	—	—	—	—	—	2	2	—	4
—	—	—	—	—	—	—	—	—	—	—	—	5
—	—	—	—	—	—	—	—	—	—	—	—	6
—	—	—	—	—	—	—	—	—	—	—	—	7
—	—	—	—	—	—	—	—	—	—	—	—	8
4	4	—	—	—	—	—	—	—	—	—	—	9
—	—	—	—	—	—	—	—	—	1	1	—	10
—	—	—	—	—	—	—	—	—	—	—	—	11
—	—	—	—	—	—	—	—	—	—	—	—	12
2	2	—	—	—	—	—	—	—	—	—	—	13
21	12	9	—	—	—	—	—	—	5	5	—	
—	—	—	—	—	—	—	—	—	—	—	—	

Stranieri (*) secondo lo Stato di appartenenza ed il sesso.

STATO DI APPARTENENZA	PROVINCIA			COMUNE DI FROSINONE			STATO DI APPARTENENZA	PROVINCIA			COMUNE DI FROSINONE		
	MF	M	F	MF	M	F		MF	M	F	MF	M	F
1	2	3	4	5	6	7	1	2	3	4	5	6	7
EUROPA							AFRICA						
CITTÀ DEL VATICANO	—	—	—	—	—	—	Egitto	4	2	2	—	—	—
SAN MARINO	—	—	—	—	—	—	Etiopia	—	—	—	—	—	—
Albania	—	—	—	—	—	—	Liberia	—	—	—	—	—	—
Austria	3	3	—	—	—	—	Unione Sud Africana.....	—	—	—	—	—	—
Belgio	2	2	—	—	—	—	Possedimenti, Protettorati e Mandati belgi	—	—	—	—	—	—
Bulgaria	—	—	—	—	—	—	Possedimenti, Protettorati e Mandati britannici	—	—	—	—	—	—
Cecoslovacchia	1	—	1	—	—	—	Possedimenti, Protettorati e Mandati francesi	1	—	1	—	—	—
Danimarca	—	—	—	—	—	—	Altri Possedimenti e Protettorati	—	—	—	—	—	—
Estonia	—	—	—	—	—	—	Totale	5	2	3	—	—	—
Finlandia	—	—	—	—	—	—	AMERICA						
Francia	12	8	4	—	—	—	Argentina	1	1	—	—	—	—
Germania	8	5	3	—	—	—	Brasile	1	—	1	—	—	—
Gran Bretagna e Irlanda del Nord (Regno Unito di).....	17	10	7	—	—	—	Canada	—	—	—	—	—	—
Grecia	—	—	—	—	—	—	Cile	—	—	—	—	—	—
Irlanda, Stato libero	2	2	—	—	—	—	Colombia	—	—	—	—	—	—
Jugoslavia	—	—	—	—	—	—	Cuba	1	1	—	—	—	—
Lettonia	—	—	—	—	—	—	Messico	—	—	—	—	—	—
Lituania	—	—	—	—	—	—	Perù	—	—	—	—	—	—
Lussemburgo	—	—	—	—	—	—	Stati Uniti	17	11	6	—	—	—
Norvegia	2	—	2	—	—	—	Uruguay	—	—	—	—	—	—
Paesi Bassi	1	1	—	—	—	—	Venezuela	—	—	—	—	—	—
Polonia	1	—	1	—	—	—	Altri Stati e Possedimenti....	—	—	—	—	—	—
Portogallo	—	—	—	—	—	—	Totale	20	13	7	—	—	—
Romania	—	—	—	—	—	—	OCEANIA						
Spagna	—	—	—	—	—	—	Australia	—	—	—	—	—	—
Svezia	—	—	—	—	—	—	Nuova Zelanda	—	—	—	—	—	—
Svizzera	6	3	3	—	—	—	Possedimenti, Protettorati e Mandati britannici	—	—	—	—	—	—
Turchia (parte europea).....	—	—	—	—	—	—	Possedimenti francesi	—	—	—	—	—	—
Ungheria	—	—	—	—	—	—	Possedimenti e Mandati giapponesi	—	—	—	—	—	—
U. R. S. S. (parte europea)....	—	—	—	—	—	—	Possedimenti olandesi	—	—	—	—	—	—
Altri Stati e Possedimenti....	—	—	—	—	—	—	Possedimenti U. S. A.	—	—	—	—	—	—
Totale	55	34	21	—	—	—	Totale	—	—	—	—	—	—
ASIA							In complesso						
Afganistan, Nepal, Persia, Siam	—	—	—	—	—	—	81	50	31	—	—	—	—
Cina	—	—	—	—	—	—	<i>di cui con dimora abituale...</i>	<i>54</i>	<i>26</i>	<i>28</i>	—	—	—
Giappone	—	—	—	—	—	—							
India Britannica	—	—	—	—	—	—							
Turchia (parte asiatica).....	—	—	—	—	—	—							
U. R. S. S. (parte asiatica)....	1	1	—	—	—	—							
Possedimenti, Protettorati e Mandati britannici	—	—	—	—	—	—							
Possedimenti, Protettorati e Mandati francesi	—	—	—	—	—	—							
Altri Stati, Possedimenti e Protettorati	—	—	—	—	—	—							
Totale	1	1	—	—	—	—							

(*) Vedasi avvertenza n. 17 a pag. 6.

TAVOLA XVII.

Analfabeti secondo l'età (*), il sesso e le categorie professionali (*).

PROVINCIA

ETÀ IN ANNI COMPIUTI (*)	IN COMPLESSO	CATEGORIE PROFESSIONALI (*)							
		Agricoltura e caccia	Industria	Trasporti e comunicazioni	Commercio	Servizi domestici	Altre categorie professionali (1)	Condizioni non professionali	
1	2	3	4	5	6	7	8	9	
6-9	M F	7.171	260	3	—	—	21	—	6.887
	M	3.376	167	2	—	—	4	—	3.208
	F	3.795	93	1	—	—	17	—	3.684
10-14	M F	3.911	1.973	65	3	4	126	2	1.738
	M	1.431	1.007	48	3	4	19	2	348
	F	2.480	966	17	—	—	107	—	1.390
15-19	M F	8.666	5.733	244	15	10	221	3	2.440
	M	2.808	2.498	164	15	8	25	—	98
	F	5.858	3.235	80	—	2	196	3	2.342
da 6 a 19 anni ...	M F	19.749	7.966	312	18	14	368	5	11.065
	M	7.615	3.672	214	18	12	48	2	3.649
	F	12.133	4.294	98	—	2	320	3	7.416
20-29	M F	17.912	9.043	390	80	47	181	22	8.149
	M	4.714	4.155	299	79	41	6	12	122
	F	13.198	4.888	91	1	6	175	10	8.027
30-39	M F	19.036	7.184	343	90	78	151	43	11.147
	M	4.285	3.741	251	90	41	9	23	130
	F	14.751	3.443	92	—	37	142	20	11.017
da 20 a 39 anni ...	M F	36.948	16.227	733	170	125	332	65	19.296
	M	8.999	7.896	550	169	82	15	35	252
	F	27.949	8.331	183	1	43	317	30	19.044
40-49	M F	21.089	7.866	395	86	152	144	69	12.377
	M	5.371	4.788	268	82	57	9	40	127
	F	15.718	3.078	127	4	95	135	29	12.250
50-64	M F	28.939	12.176	624	132	273	178	121	15.435
	M	10.400	9.306	481	130	124	24	67	268
	F	18.539	2.870	143	2	149	154	54	15.167
da 40 a 64 anni ...	M F	50.028	20.042	1.019	218	425	322	190	27.812
	M	15.771	14.094	749	212	181	33	107	395
	F	34.257	5.948	270	6	244	289	83	27.417
65 anni-ω	M F	23.151	8.413	356	59	196	132	260	13.735
	M	9.238	7.071	291	58	108	30	136	1.544
	F	13.913	1.342	65	1	88	102	124	12.191
Età ignota	M F	122	20	—	—	—	2	—	100
	M	42	11	—	—	—	—	—	31
	F	80	9	—	—	—	2	—	69
In complesso....	M F	129.997	52.668	2.420	465	760	1.156	520	72.008
	M	41.665	32.744	1.804	457	383	126	280	5.871
	F	88.332	19.924	616	8	377	1.030	240	66.137

(*) Vedansi avvertenze nn. 13 e 19 a pagg. 5 e 6.

(1) Banca e assicurazione - Difesa del Paese - Amministrazione pubblica ed organizzazioni sindacali - Amministrazione privata - Culto - Professioni ed arti liberali - Proprietari e benestanti.

