

12°

censimento generale
della popolazione

25 ottobre 1981

Volume III

popolazione delle frazioni geografiche
e delle località abitate dei comuni

Fascicoli regionali

2 - VALLE D'AOSTA



istat

Istituto Centrale di Statistica

roma 1984

Al fine di favorire la diffusione e l'utilizzazione dei dati e delle informazioni, l'ISTAT autorizza la riproduzione parziale o totale del contenuto del presente volume con la citazione della fonte.

indice

Introduzione

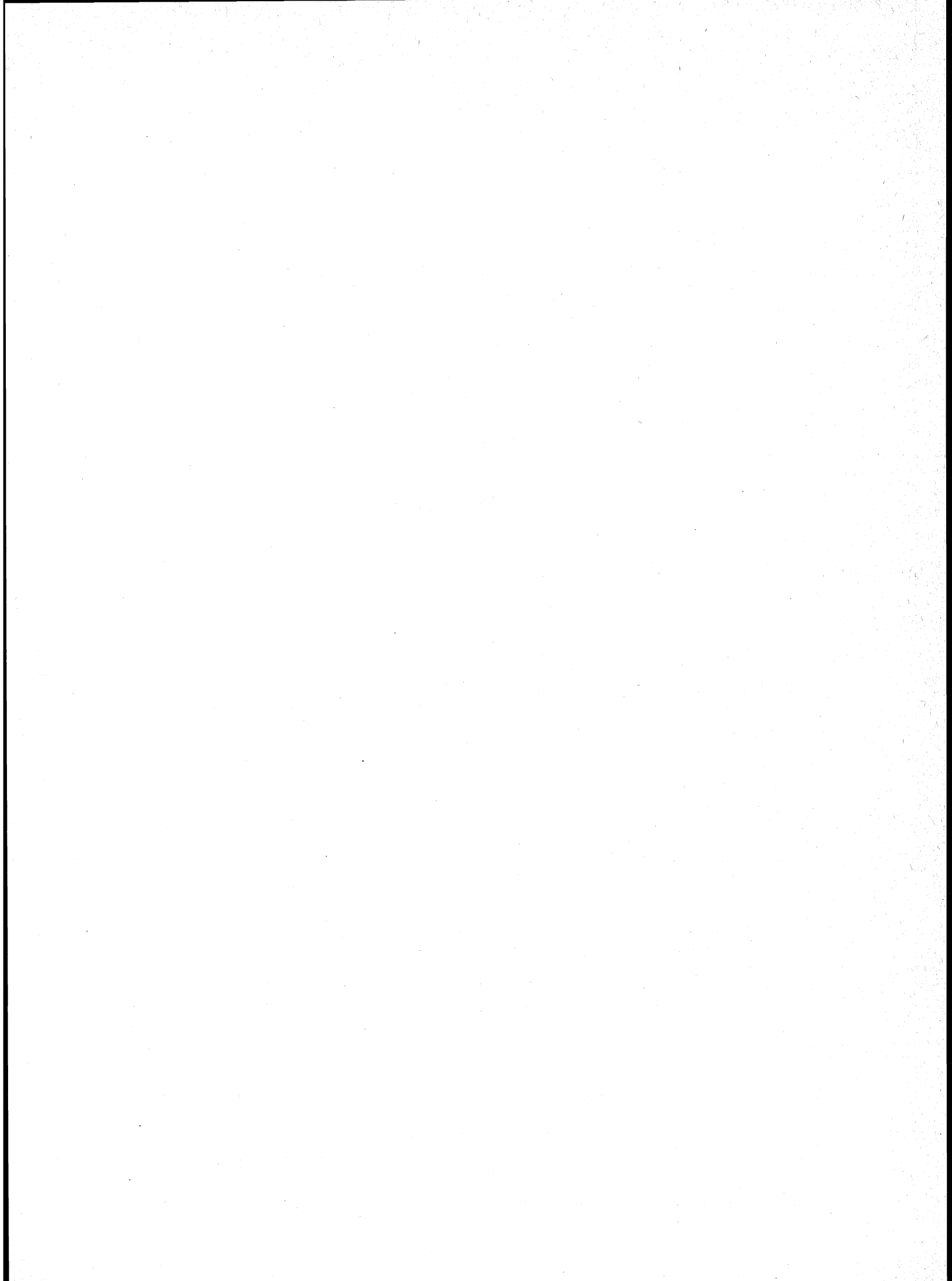
1. Premessa	pag.	VII
2. Definizioni	»	VIII
3. Diffusione dei dati	»	X
4. Qualità dei dati	»	X
5. Avvertenze particolari	»	XII

TAVOLE

Tavola 1 — Superficie territoriale e densità. Numero delle frazioni geografiche, dei centri e dei nuclei. Popolazione residente per tipo di località abitata	»	1
Tavola 2 — Altitudine e popolazione residente dei Comuni, delle frazioni geografiche e delle località abitate	»	3
Tavola 3 — Località abitate e relativa ampiezza demografica	»	9
Note alle Tavole 2 e 3	»	17

Appendice

A — Variazioni territoriali e di nome nelle circoscrizioni amministrative (periodo: 25 ottobre 1971 - 24 ottobre 1981).	»	21
B — Zone di territorio in contestazione tra i Comuni.	»	21



introduzione

1. — PREMESSA

Il 12° Censimento generale della popolazione e il Censimento generale delle abitazioni sono stati effettuati con riferimento alla data del 25 ottobre 1981, in attuazione della legge 18 dicembre 1980, n. 864 e del relativo regolamento di esecuzione (D.P.R. 28 settembre 1981, n. 542).

Il piano della rilevazione è stato predisposto sulla base delle proposte formulate da un'apposita Commissione di studio istituita presso l'Istituto Centrale di Statistica della quale hanno fatto parte docenti universitari e rappresentanti di Amministrazioni Pubbliche, nonché di vari Enti interessati all'utilizzazione dei dati censuari.

Il piano di pubblicazione, modificato rispetto al 1971, in particolare per quanto riguarda la disponibilità dei risultati in funzione delle diverse aggregazioni territoriali, si articola nel modo seguente:

Volume I — **Primi risultati provinciali e comunali sulla popolazione e sulle abitazioni (Dati provvisori)** (Maggio 1982)

Volume II — **Dati sulle caratteristiche strutturali della popolazione e delle abitazioni**

Tomo 1 — Fascicoli provinciali (95 fascicoli)

Tomo 2 — Fascicoli regionali (20 fascicoli)

Tomo 3 — Fascicolo nazionale

Volume III — **Popolazione delle frazioni geografiche e delle località abitate dei Comuni** (20 fascicoli regionali e 1 fascicolo nazionale).

Volume IV — **Atti del censimento.**

Un apposito volume riporta i dati sulla popolazione residente legale dei singoli Comuni, un altro, infine, sarà dedicato ad una relazione illustrativa ed interpretativa dei risultati censuari.

Il presente fascicolo consta di tre tavole:

Tavola 1 — **Superficie territoriale e densità - Numero delle frazioni geografiche, dei centri e dei nuclei. Popolazione residente per tipo di località abitata.**

Tavola 2 — **Altitudine e popolazione residente dei Comuni, delle frazioni geografiche e delle località abitate.**

Tavola 3 — **Località abitate e relativa ampiezza demografica.**

Qui di seguito vengono riportate ed illustrate le definizioni dei caratteri ai quali si riferiscono i dati contenuti nel fascicolo; allo scopo di assicurare una esatta interpretazione dei dati stessi, vengono, inoltre, fornite avvertenze per alcuni aspetti particolari, nonché talune indicazioni sugli ulteriori canali di accesso all'informazione censuaria e sulla qualità dei risultati.

Per una più completa conoscenza delle modalità tecniche seguite per l'esecuzione del censimento, vedasi il fascicolo dell'Istituto Centrale di Statistica - 12° Censimento della popolazione e 6° Censimento dell'industria, del commercio, dei servizi e dell'artigianato, 25-26 ottobre 1981, *Disposizioni e istruzioni per gli Organi periferici*, Roma 1981.

Le denominazioni e le circoscrizioni territoriali dei Comuni, delle Province e delle Regioni fanno riferimento alla situazione esistente alla data del 25 ottobre 1981 (Cfr. Istituto Centrale di Statistica - *Elenco dei Comuni al 25 ottobre 1981*, Roma 1982).

2. — DEFINIZIONI

2.1 — **Frazioni geografiche e località abitate** - Le frazioni geografiche e le località abitate di ciascun Comune sono quelle individuate e delimitate sul piano topografico formato dai Comuni stessi con le tavolette al 25.000 dell'Istituto Geografico Militare e approvato dall'Istituto Centrale di Statistica (*).

Gli aspetti particolari appresso indicati delle frazioni geografiche e delle località abitate sono posti in evidenza con apposite note alle tavole 2 e 3 di ciascuna Provincia.

2.2 — **Frazione geografica** - Area del territorio comunale comprendente almeno un centro abitato, nonché nuclei abitati e case sparse gravitanti sul centro o sui centri abitati. Sono considerate, inoltre, frazioni geografiche a se stanti, anche se disabitate:

a) le isole amministrative, cioè le parti di territorio comunale circondate interamente dal territorio di altro o altri Comuni, e le isole marittime o lacuali;

b) le zone di territorio che hanno il proprio luogo di raccolta nel territorio di altro Comune, anche se comprendono centri temporanei;

c) le zone di territorio di alta montagna completamente disabitate, le paludi, gli acquitrini e i laghi appartenenti ad un solo Comune, purché di una certa ampiezza;

d) la parte di lago spettante a ciascun Comune, qualora il lago risulti diviso tra più Comuni;

e) le zone di territorio in contestazione tra due o più Comuni.

2.3 — **Località abitata** - Area più o meno vasta di territorio, conosciuta di norma con un nome proprio, sulla quale sono situate una o più case raggruppate o sparse.

I tipi di località considerati sono: il centro abitato, il nucleo abitato, le case sparse.

(*) Le istruzioni per la formazione del piano topografico sono riportate in allegato al fascicolo dell'Istituto Centrale di Statistica « Anagrafe della popolazione » - Metodi e Norme - Serie B, n. 18 - giugno 1979.

— *Centro abitato*: aggregato di case contigue o vicine con interposte strade, piazze e simili, o comunque brevi soluzioni di continuità, caratterizzato dall'esistenza di servizi od esercizi pubblici determinanti un luogo di raccolta ove sogliono concorrere anche gli abitanti dei luoghi vicini per ragioni di culto, istruzione, affari, approvvigionamenti e simili.

Sono considerate «centri abitati temporanei» le località turistiche, di cura e villeggiatura non abitate continuativamente aventi, però, nel periodo di attività stagionale, i requisiti del centro abitato.

— *Nucleo abitato*: aggregato di case contigue o vicine, con almeno cinque famiglie residenti, privo del luogo di raccolta che caratterizza il centro abitato. Il carattere di nucleo abitato è, inoltre, riconosciuto:

a) al gruppo, anche minimo, di case situate in zona montana, quando vi abitino almeno due famiglie e le condizioni della viabilità siano tali da rendere difficili e comunque non frequenti i rapporti con le altre località abitate;

b) all'aggregato di case (dirute e non dirute) in zona montana, già sede di popolazione e, alla data del censimento, completamente o parzialmente disabitato per il noto fenomeno dello spopolamento montano;

c) ai fabbricati di aziende agricole e zootecniche (cascine, fattorie, masserie, ecc), anche se costituiti da una sola unità, purché il numero delle famiglie ivi abitanti non sia inferiore a cinque;

d) ai conventi, alle case di cura, alle colonie climatiche e sanatoriali, agli orfanotrofi, alle case di correzione, alle scuole-convitto situati in aperta campagna;

e) agli edifici distanti da centri e nuclei abitati, con servizi od esercizi pubblici (stazione ferroviaria, centrale idroelettrica, spaccio, chiesa, ecc.), purché negli stessi o nelle eventuali case prossime, da comprendere nel nucleo, abitino almeno due famiglie;

f) agli aggregati di case con popolazione non stabile, di case, cioè, adibite quasi esclusivamente a residenza secondaria, anche se, alla data del censimento, completamente o parzialmente disabitate.

— *Case sparse*: case disseminate per la campagna o situate lungo strade e tali da non poter costituire nemmeno un nucleo abitato.

I centri e i nuclei abitati possono risultare costituiti da case situate nel territorio di due o più Comuni confinanti; in tal caso, ferma restando la competenza territoriale dei Comuni, gli agglomerati di case al di qua e al di là della linea di confine sono considerati centri abitati o nuclei abitati tra loro contigui.

2.4 — Popolazione residente - La popolazione residente di ciascun Comune è costituita dalle persone aventi dimora abituale nel Comune ed ivi presenti alla data del censimento e dalle persone aventi anch'esse dimora abituale nel Comune, ma che alla data del censimento risultavano assenti per uno dei seguenti motivi:

— emigrazione in altro Comune o all'estero, nel caso si tratti di emigrazione per l'esercizio di occupazioni stagionali o temporanee;

— servizio di leva, di richiamo alle armi, di volontariato;

— istruzione, noviziato religioso;

— ricovero in istituti di cura, di qualsiasi natura, purché la permanenza nel Comune di temporanea presenza non superi i due anni;

— detenzione in attesa di giudizio, condanna inferiore a cinque anni, obbligo di soggiorno per misura di prevenzione, rieducazione, purché la permanenza nel Comune di temporanea presenza non superi i cinque anni;

- affari, turismo, breve cura e simili;
- servizio statale all'estero;
- missione fuori sede, compresa la frequenza di corsi di qualificazione o aggiornamento professionali, nonché di avanzamento;
- imbarco su navi della marina militare e mercantile.

La popolazione residente, a norma dell'art. 2 del D.P.R. 542 del 28 settembre 1981, è considerata popolazione legale. Il relativo ammontare per Comuni, Province e Stato è pubblicato sulla G.U. n. 95 del 7 aprile 1983, Supplemento ordinario n. 17.

3. — DIFFUSIONE DEI DATI

Allo scopo di favorire un'ampia utilizzazione dei dati raccolti con il censimento si precisa quanto segue:

- le tavole pubblicate nel presente fascicolo possono essere fornite su nastro magnetico;
- le richieste comportano il rimborso delle spese vive sostenute per l'approntamento del supporto e devono essere inoltrate a: Istituto Centrale di Statistica, Servizio Censimenti, Reparto Cens/D, via Cesare Balbo n. 16 - 00100 Roma.

4. — QUALITÀ DEI DATI

4.1 — **Generalità** - Il problema del controllo della qualità dei dati, che costituisce una delle fasi più delicate di ogni indagine statistica, si presenta ancor più accentuato in occasione delle operazioni censuarie, dalla raccolta dei dati alla pubblicazione dei risultati.

Circa la procedura di controllo che l'Istituto ha adottato nelle varie fasi delle operazioni censuarie per assicurare in generale il più alto livello di attendibilità e coerenza dei risultati, si rimanda all'introduzione al Volume II (paragrafo 5), *Dati sulle caratteristiche strutturali della popolazione e delle abitazioni*.

Qui di seguito si accenna brevemente alle operazioni di verifica effettuate per assicurare, nei limiti del possibile, la necessaria accuratezza nella delimitazione delle frazioni geografiche e delle località abitate e il più alto grado di esattezza dei dati sulla relativa popolazione residente.

4.2 — **Frazioni geografiche** - Occorre precisare che le frazioni geografiche sono entità statistiche di studio dell'assetto della popolazione sul territorio. Esse non interferiscono con altre ripartizioni d'ordine politico-amministrativo del territorio comunale.

Poiché le frazioni geografiche sono determinate dall'attrazione che i centri abitati — in quanto dotati di servizi ed esercizi pubblici — esplicano nei confronti della popolazione delle località vicine di grado inferiore (nuclei abitati e case sparse), ne consegue che la loro individuazione dipende, oltre che dalla configurazione fisica dei luoghi, anche dalle strutture urbanistiche che variano più o meno intensamente nel corso del tempo.

Al riguardo deve essere rilevato che le trasformazioni intervenute nella realtà urbanistica, rispetto al passato censimento, hanno comportato l'eliminazione di un certo numero di frazioni geografiche.

In genere si è trattato di frazioni geografiche che avevano perduto l'individualità propria della frazione geografica. Ciò è avvenuto di norma a causa dello sviluppo dell'attività edilizia, che ha determinato il congiungimento di centri abitati prima a se stanti o che, comunque, ha modificato l'assetto della popolazione sul territorio.

Talora, pur essendo la situazione urbanistica rimasta immutata, si è reso necessario eliminare alcune frazioni geografiche in quanto esse sono risultate prive dei requisiti richiesti.

4.3 — Località abitate - Particolare cura è stata posta nel verificare che la rappresentazione cartografica dei centri e dei nuclei abitati corrispondesse al loro effettivo sviluppo edilizio. Nei casi di mancato aggiornamento delle tavolette al 25.000 si è provveduto a richiedere ai Comuni planimetrie e rilievi recenti del territorio comunale, al fine di perfezionare le delimitazioni delle località abitate con riferimento alla continuità fisica dei rispettivi aggregati abitativi.

4.4 — Determinazione della popolazione per frazioni geografiche e località abitate - La determinazione dei dati sulla popolazione per frazioni geografiche e località abitate ha richiesto un complesso lavoro di revisione delle risultanze censuarie. Hanno formato oggetto di approfondito esame comparativo i seguenti elaborati censuari:

a) cartografia (tavolette I.G.M. al 25.000) contenente le delimitazioni delle circoscrizioni territoriali dei Comuni, nonché le delimitazioni delle frazioni geografiche e delle località abitate: trattasi dei piani topografici del censimento redatti dai Comuni ed approvati dall'Istituto Centrale di Statistica;

b) cartografia contenente le delimitazioni delle sezioni di censimento (terzo esemplare dei piani topografici e/o altra cartografia a scala maggiore);

c) tabulati contenenti i toponimi delle frazioni geografiche e delle località abitate con i relativi dati di altitudine;

d) stati di sezione definitivi: trattasi dei modelli ISTAT/CP/9 contenenti l'elenco dei fogli di famiglia e di convivenza secondo la frazione geografica e la singola località di appartenenza e con l'indicazione delle principali notizie sulla popolazione e sulle abitazioni;

e) tabulati contenenti la popolazione di ciascuna sezione di censimento per tipo di località abitata: trattasi di tabulati ottenuti dallo spoglio meccanografico dei fogli di famiglia e di convivenza in funzione del quesito sul tipo di località abitata (centro abitato, nucleo abitato, case sparse).

L'esame comparativo delle due serie di cartografia ha avuto lo scopo di verificare la regolarità delle delimitazioni delle sezioni di censimento rispetto alle delimitazioni delle frazioni geografiche e delle località abitate. Al riguardo occorre ricordare che la suddivisione del territorio comunale in sezioni di censimento doveva rispondere ai seguenti criteri:

— le sezioni di censimento dovevano essere costituite nell'ambito di ciascuna frazione geografica e/o circoscrizione amministrativa;

— una sezione di censimento non doveva comprendere più centri abitati o più nuclei abitati, ma un solo centro abitato o un solo nucleo abitato;

— mentre un centro abitato poteva essere scomposto in più sezioni di censimento in considerazione della sua dimensione, un nucleo abitato non doveva mai essere scisso in più sezioni di censimento;

— per le case sparse dovevano essere costituite preferibilmente sezioni di censimento a sé stanti, a meno che non si fosse trattato di: 1) case sparse che, tenuto conto del carattere urbanizzato del territorio in cui insistevano, potevano essere considerate come una appendice dei centri abitati vicini; in tal caso era opportuno che le case sparse fossero comprese nella stessa sezione di censimento relativa al centro abitato su cui gravitavano, pur conservando la qualificazione di case sparse che loro compete in conseguenza della dislocazione abbastanza distanziata l'una dall'altra; 2) case sparse situate in una contrada di cui faceva parte anche un centro o un nucleo abitato; in tal caso, al fine di conservare l'unitarietà della contrada, poteva essere utile comprendere nella stessa sezione di censimento relativa al centro o al nucleo abitato anche le case sparse circoscrivibili.

Una volta verificata la configurazione delle sezioni di censimento rispetto alle frazioni geografiche e alle località abitate, è stato effettuato un ulteriore controllo per accertare che tutte le frazioni geografiche e località abitate rappresentate sulla cartografia e già registrate su nastro magnetico trovassero esatta corrispondenza con quelle elencate sugli stati di sezione definitivi di cui al punto *d*). In tutti i casi di mancata corrispondenza si è provveduto a sviluppare una serie di contatti con i Comuni interessati, prevalentemente tramite telefono, invio di lettere e visite in loco, per concordare le rettifiche da apportare ai piani topografici e/o ai modelli ISTAT/CP/9 in ordine alla distribuzione dei fogli di famiglia e di convivenza per frazioni geografiche e località abitate.

Le risultanze dei modelli ISTAT/CP/9 come sopra corretti sono state messe a confronto con i dati sulla popolazione residente per sezione di censimento e per tipo di località abitata contenuti nel tabulato di cui al punto *e*).

L'anzidetto confronto ha consentito di individuare sul tabulato stesso:

f) le sezioni del censimento che discordavano dai modelli ISTAT/CP/9 quanto alla distribuzione della popolazione per tipo di località abitata;

g) le sezioni di censimento in ciascuna delle quali erano state comprese, in contrasto con le disposizioni impartite dall'Istituto Centrale di Statistica, più località abitate dello stesso tipo (più centri abitati o più nuclei abitati).

Nelle sezioni di censimento di cui al punto *f*) sono stati rettificati i dati di popolazione per tipo di località abitata in base alle risultanze dei modelli ISTAT/CP/9.

Le sezioni di censimento di cui al punto *g*) sono state scisse in tante sezioni quante erano le località abitate dello stesso tipo in esse comprese, allo scopo di poter stabilire una correlazione biunivoca tra sezioni di censimento e località abitate.

Si è, quindi, proceduto alla codificazione e registrazione delle sezioni di censimento con i dati del tabulato di cui al punto *e*), in modo che ad ogni sezione di censimento fossero abbinati i codici della frazione geografica e della località abitata corrispondenti.

Dall'abbinamento del *file* delle frazioni geografiche e delle località abitate con il *file* delle sezioni di censimento come sopra codificate e registrate è stato ottenuto il nastro contenente i dati di popolazione residente e di altitudine delle frazioni geografiche e delle località abitate dei Comuni contenuti nella presente pubblicazione.

È appena il caso di avvertire che lo stabilito collegamento delle sezioni di censimento con le corrispondenti frazioni geografiche e località abitate potrà essere utilizzato per disaggregare meccanicamente i dati censuari secondo le anzidette entità territoriali sub-comunali.

5. — AVVERTENZE PARTICOLARI

5.1 — **Caratteri tipografici:** per facilitare la lettura, le denominazioni delle entità territoriali considerate nelle tavole 2 e 3, sono state evidenziate con caratteri tipografici differenti e precisamente: COMUNI in maiuscolo nero, FRAZIONI GEOGRAFICHE in maiuscolo chiaro, CENTRI ABITATI in maiuscolo chiaro di corpo più piccolo, NUCLEI ABITATI in minuscolo chiaro, CASE SPARSE in minuscolo inclinato chiaro.

5.2 — **Altitudine:** per i Comuni e le frazioni geografiche è stata indicata l'altitudine massima e minima del rispettivo territorio; tali valori sono stati determinati prescindendo dalle altitudini concernenti le zone di territorio in contestazione fra Comuni.

L'altitudine dei centri abitati si riferisce al principale luogo di raccolta (di norma la piazza del municipio o della chiesa parrocchiale o del mercato); l'altitudine dei nuclei abitati fa riferimento ad un punto intermedio del terreno su cui sorgono le case dei nuclei stessi.

5.3 — **Casa comunale:** la località abitata (generalmente il centro capoluogo) ove è situata la casa comunale, è contrassegnata con asterisco.

5.4 — **Elenco in ordine alfabetico delle località abitate** - In considerazione della rilevanza giuridica che varie disposizioni di legge o regolamentari attribuiscono all'entità della popolazione delle località abitate (cfr., ad esempio, Provvedimento C.I.P. n. 949 dell'11/11/1961 - Contributi di allacciamento per l'energia elettrica; legge 8/3/1968 n. 221 - Provvedimenti a favore dei farmacisti rurali; D.P.R. 27/10/1976 n. 800 - Norme in materia di tariffe telefoniche), si è ritenuto opportuno fornire, con la tavola 3, l'elenco completo in ordine alfabetico delle località abitate di ciascuna Provincia con l'indicazione sia delle classi di ampiezza demografica, sia dei Comuni di appartenenza mediante i codici meccanografici dei Comuni stessi (cfr. tavola 1). Le classi di ampiezza demografica considerate sono state indicate come segue:

* fino a 199 abitanti

** da 200 a 1999 abitanti

*** 2000 abitanti ed oltre.

5.5 — **Variazioni territoriali:** l'elenco dei Comuni che hanno subito variazioni territoriali e di nome tra il 1971 e il 1981 è riportato in Appendice (parte A).

5.6 — **Superficie territoriale:** i dati della superficie territoriale dei Comuni sono stati forniti dagli Uffici Tecnici Erariali; si fa presente che eventuali variazioni di superficie di minima entità non segnalate in Appendice sono conseguenti a verifiche periodiche effettuate dagli stessi Uffici Tecnici Erariali.

5.7 — **Territori in contestazione** - Premesso che, allo scopo di evitare omissioni o duplicazioni, la rilevazione censuaria nei territori in contestazione tra due o più Comuni è stata affidata ad uno solo dei Comuni interessati, occorre precisare quanto segue:

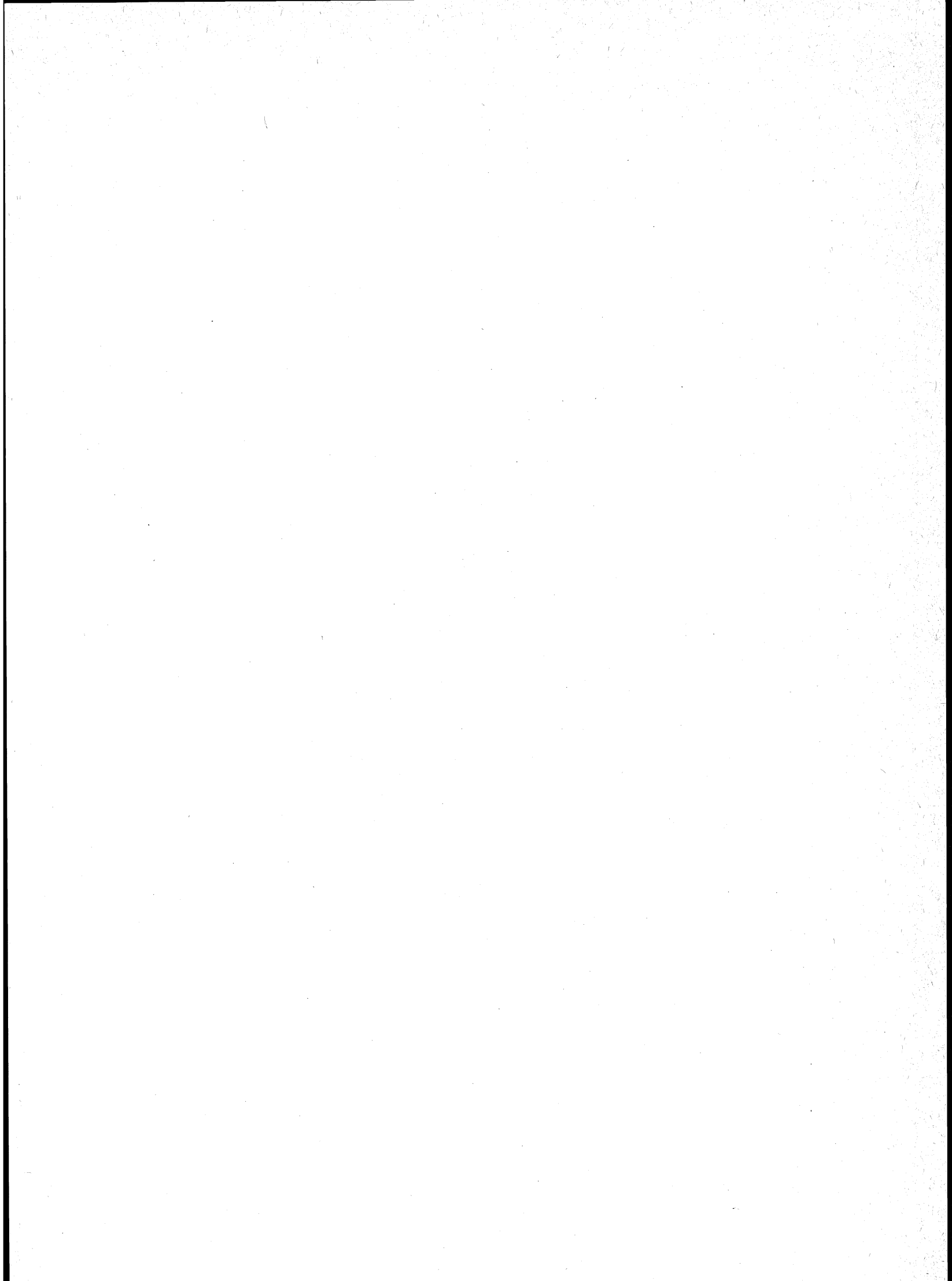
a) permanendo irrisolta la controversia territoriale, i territori in contestazione sono stati riportati sulla Tav. 2 in corrispondenza di ciascuno dei Comuni interessati; ovviamente, ai fini del calcolo del numero delle frazioni geografiche, dei centri abitati e dei nuclei abitati, riportato nella Tav. 1, essi sono stati considerati una sola volta e, precisamente, nell'ambito del Comune incaricato della rilevazione censuaria;

b) le controversie insorte in ordine all'appartenenza all'uno o all'altro Comune della popolazione residente nei territori oggetto di contestazione sono state risolte in base alle risultanze anagrafiche, nel senso che sono state computate nella popolazione di ciascun Comune le famiglie che risultavano di fatto iscritte nella rispettiva anagrafe della popolazione residente;

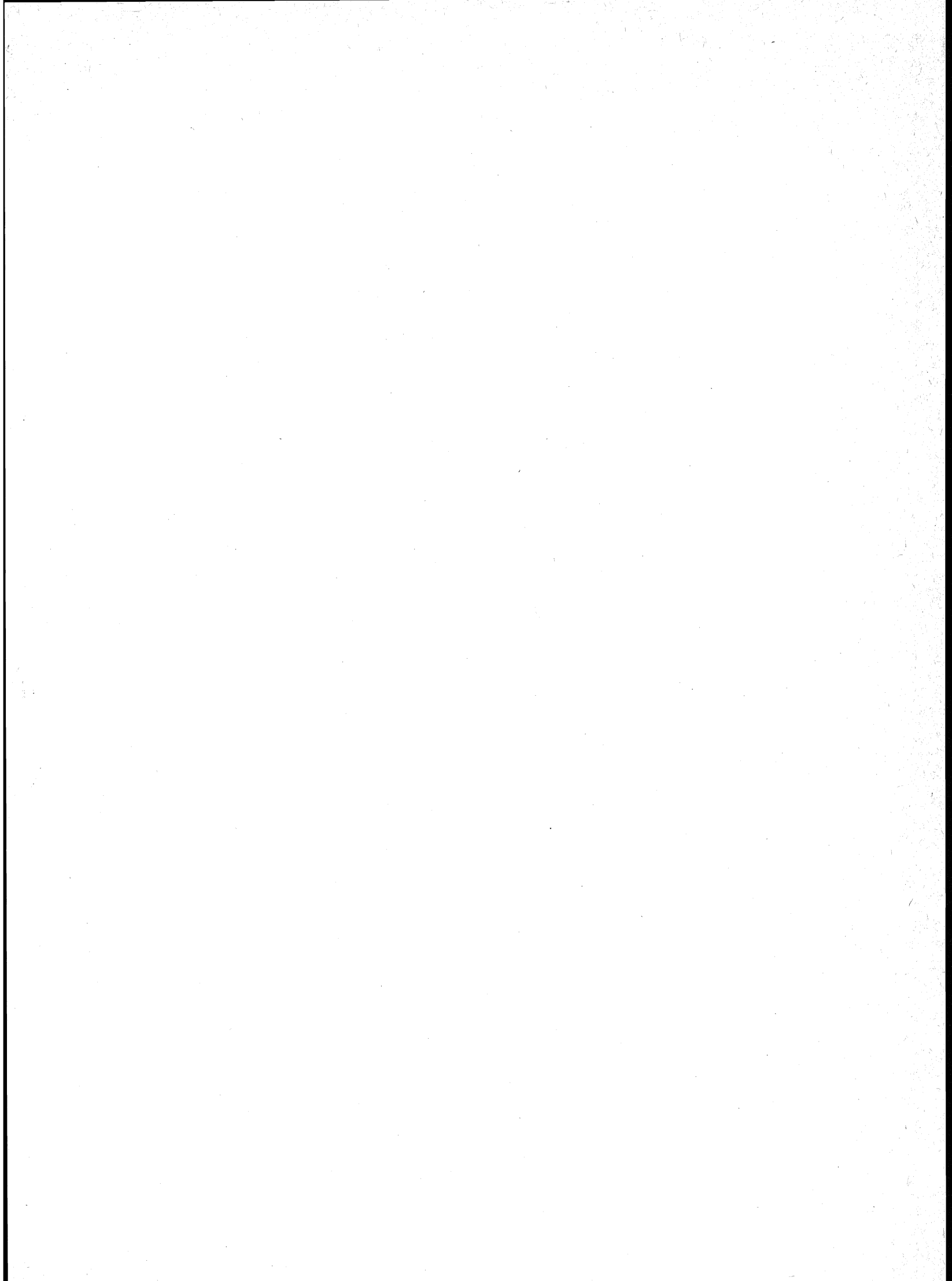
c) le superfici delle zone di territorio in contestazione, riportate in Appendice (parte B), costituiscono un « di cui » delle superfici totali dei Comuni.

Ai fini dell'imputazione delle superfici contestate alla superficie totale dell'uno o dell'altro Comune interessato, si è avuto riguardo alle circoscrizioni comunali quali risultano delimitate sulle carte topografiche al 25.000 edite dall'Istituto Geografico Militare, nel presupposto che tali circoscrizioni facciano riferimento alle medesime risultanze catastali da cui sono desunte le superfici dei Comuni.

In mancanza di altro valido criterio, l'attribuzione delle superfici contestate è stata necessariamente omessa nei pochi casi in cui i confini comunali sono rimasti indefiniti anche sulla cartografia I.G.M.



tavole



TAV. 1 - Superficie territoriale e densità - Numero delle frazioni geografiche, dei centri e dei nuclei
Popolazione residente per tipo di località abitata

Codice dei Comuni	COMUNI	Superficie territoriale km ²	Popolazione residente	Densità ab/km ²	FRAZIONI GEOGRAFICHE numero	LOCALITÀ ABITATE					
						Centri			Nuclei		Case sparse
						Numero	Popolazione	% su popolazione residente	Numero	Popolazione	Popolazione
001	ALLEIN	8,02	279	35	2	3	192	69	1	32	55
002	ANTEY-SAINT-ANDRÉ	11,77	504	43	1	2	271	54	9	186	47
003	AOSTA	21,41	37.194	1.737	1	3	36.944	99	6	159	91
004	ARNAD	28,76	1.301	45	3	2	1.231	95	2	35	35
005	ARVIER	33,35	749	22	2	2	582	78	6	152	15
006	AVISE	52,67	304	6	3	3	262	86	2	22	20
007	AYAS	129,58	1.230	9	2	6	906	74	7	242	82
008	AYMAVILLES	53,41	1.395	26	4	2	1.275	91	4	100	20
009	BARD	3,02	142	47	1	1	139	98	—	—	3
010	BIONAZ	142,82	277	2	4	2	126	45	4	104	47
011	BRISOGNE	25,48	506	20	4	2	386	76	4	58	62
012	BRUSSON	55,34	965	17	4	4	828	86	4	113	24
013	CHALLAND-SAINT-ANSELME	27,84	713	26	3	3	443	62	8	265	5
014	CHALLAND-SAINT-VICTOR	25,27	550	22	2	2	349	63	3	179	22
015	CHAMBAVE	21,38	832	39	2	3	522	63	6	219	91
016	CHAMOIS	14,49	127	9	2	1	103	81	1	10	14
017	CHAMPDEPRAZ	48,49	668	14	3	3	588	88	1	55	25
018	CHAMPORCHER	68,46	455	7	3	3	251	55	7	165	39
019	CHARVENSOD	25,95	1.780	69	3	3	1.613	91	2	129	38
020	CHÂTILLON	39,77	4.657	117	3	3	4.352	93	9	240	65
021	COGNE	212,84	1.486	7	2	5	1.467	99	2	16	3
022	COURMAYEUR	209,65	2.704	13	2	2	2.702	100	—	—	2
023	DONNAS	34,24	2.460	72	3	2	2.184	89	3	190	86
024	DOUES	16,48	414	25	2	2	139	34	10	234	41
025	EMARÈSE	10,06	202	20	3	2	140	69	2	44	18
026	ETROUBLES	39,13	439	11	3	2	368	84	4	48	23
027	FÉNIS	68,29	1.371	20	2	3	1.239	90	3	132	—
028	FONTAINEMORE	31,58	480	15	3	1	112	23	9	214	154
029	GABY	32,52	564	17	3	1	437	77	3	71	56
030	GIGNOD	26,00	862	33	2	4	314	36	18	441	107
031	GRESSAN	25,45	1.927	76	3	4	1.822	95	5	55	50
032	GRESSONEY-LA-TRINITÉ	65,88	275	4	3	1	173	63	1	16	86
033	GRESSONEY-SAINT-JEAN	69,63	733	11	3	3	452	62	7	138	143
034	HÔNE	12,53	1.067	85	1	1	1.029	96	1	20	18
035	INTROD	19,69	476	24	3	1	360	76	2	100	16
036	ISSIME	35,01	394	11	3	1	109	28	4	125	160
037	ISSOGNE	23,77	1.428	60	2	2	1.311	92	3	117	—
038	JOVENÇAN	6,99	440	63	2	1	381	87	1	44	15

segue TAV. 1 - Superficie territoriale e densità - Numero delle frazioni geografiche, dei centri e dei nuclei
Popolazione residente per tipo di località abitata

Codice dei Comuni	C O M U N I	Superficie territoriale km ²	Popolazione residente	Densità ab/km ²	FRAZIONI GEOGRAFICHE numero	LOCALITÀ ABITATE					
						Centri			Nuclei		Case sparse
						Numero	Popolazione	% su popolazione residente	Numero	Popolazione	Popolazione
039	LA MAGDELEINE	8,90	91	10	3	1	36	40	2	47	8
040	LA SALLE	83,65	1.392	17	4	4	857	62	17	490	45
041	LA THUILE	126,05	708	6	4	3	694	98	1	10	4
042	LILLIANES	18,88	450	24	3	1	337	75	3	32	81
043	MONTJOVET	18,73	1.244	66	2	4	636	51	12	493	115
044	MORGEX	43,31	1.681	39	4	1	1.527	91	3	130	24
045	NUS	57,37	2.056	36	2	2	1.311	64	17	667	78
046	OLLOMONT	53,60	145	3	2	1	59	41	3	53	33
047	OYACE	30,62	199	6	3	1	56	28	4	103	40
048	PERLOZ	23,00	417	18	4	3	242	58	4	64	111
049	POLLEIN	15,41	852	55	2	2	779	91	1	33	40
050	PONTBOSET	33,76	270	8	3	1	129	48	6	123	18
051	PONTEY	15,97	479	30	2	1	371	77	3	105	3
052	PONT-SAINT-MARTIN	6,88	3.897	566	1	2	3.835	98	1	38	24
053	PRÉ-SAINT-DIDIER	33,68	846	25	3	3	726	86	3	106	14
054	QUART	62,26	2.156	35	3	5	1.486	69	14	514	156
055	RHÊMES-NOTRE-DAME	86,72	90	1	2	1	53	59	3	29	8
056	RHÊMES-SAINT-GEORGES	36,77	222	6	3	1	118	53	3	90	14
057	ROISAN	14,67	453	31	3	2	279	62	3	113	61
058	SAINT-CHRISTOPHE	14,71	2.340	159	1	3	1.943	83	7	218	179
059	SAINT-DENIS	11,32	376	33	1	4	176	47	6	113	87
060	SAINT-MARCEL	42,22	913	22	2	3	693	76	7	170	50
061	SAINT-NICOLAS	15,48	261	17	2	1	85	33	10	155	21
062	SAINT-OYEN	9,39	165	18	3	1	165	100	—	—	—
063	SAINT-PIERRE	26,25	1.797	68	3	4	1.528	85	8	139	130
064	SAINT-RHÉMY	65,29	474	7	2	1	191	40	6	230	53
065	SAINT-VINCENT	20,85	4.675	224	2	3	4.267	91	11	268	140
066	SARRE	28,14	3.071	109	2	2	2.759	90	7	232	80
067	TORGNON	42,32	483	11	2	1	223	46	8	200	60
068	VALGRISENCE	113,28	204	2	3	1	58	28	4	97	49
069	VALPELLINE	31,47	541	17	3	1	337	62	7	174	30
070	VALSAVARENCE	139,03	204	1	3	1	74	36	6	111	19
071	VALTOURNENCHE	115,57	2.051	18	3	3	1.866	91	7	110	75
072	VERRAYES	22,56	1.184	52	2	6	602	51	20	413	169
073	VERRÈS	8,23	2.654	322	1	1	2.356	89	2	157	141
074	VILLENEUVE	8,90	962	108	1	2	479	50	11	354	129
	PROVINCIA	3.262,26	112.353	34	186	168	97.435	87	394	10.851	4.067

TAV. 2 - Altitudine e popolazione residente dei Comuni, delle frazioni geografiche e delle località abitate

COMUNI FRAZIONI GEOGRAFICHE LOCALITÀ ABITATE	Altitudine m	Popolazione residente	COMUNI FRAZIONI GEOGRAFICHE LOCALITÀ ABITATE	Altitudine m	Popolazione residente	COMUNI FRAZIONI GEOGRAFICHE LOCALITÀ ABITATE	Altitudine m	Popolazione residente
ALLEIN	2.631/1.001	279	BECCA DI TOS (1)	3.439/1.266	—	chez les merloz	1.614	18
ALLEIN.	1.892/1.001	279	AVISE	3.337/770	304	lo vianoz	1.568	12
ALLEIN*	1.190	65	AVISE	1.875/770	304	moulin	1.575	20
DAYLLON	1.413	40	AVISE*	775	59	case sparse	—	47
VILLA	1.426	87	CERELLAZ	1.254	79	LAGHI (1)	2.843/2.839	—
ayez	1.110	32	RUNAZ	805	124	LAGO DI PLACE MOULIN (2)	1.968	—
case sparse	—	55	plan	873	8	PRARAYER (3)	4.179/1.631	—
ALPE FONTANE (1)	2.631/1.650	—	thomasset	1.326	14	BRISSOGNE	3.559/531	506
ANTEY-SAINT-ANDRÉ	2.100/700	504	case sparse	—	20	GRAND BRISSOGNE	1.815/531	154
ANTEY-SAINT-ANDRÉ	2.100/700	504	CRESTA-CORBIAN (1)	2.943/1.660	—	GRAND BRISSOGNE	894	83
ANTEY-SAINT-ANDRÉ*	1.074	224	MONTE PARAMONT (1)	3.337/1.700	—	luin	906	16
BUISSON (1)	1.108	47	AYAS	4.226/1.464	1.230	pallú	551	14
cerian	1.019	26	ANTAGNOD	2.670/1.464	1.230	prima*	839	10
challien	1.391	16	ANTAGNOD*	1.699	225	case sparse	—	31
chissin	825	14	CHAMPOLUC-CHAMPLAN	1.568	343	LAGHI (1)	2.787/2.542	—
fiernaz	1.083	31	LIGNOD	1.630	137	MONTE EMILIUS (2)	3.559/1.405	—
liex	981	20	MAGNEAZ-PALOUETTAZ	1.704	65	NEYRAN	1.660/531	352
lillaz	1.040	15	PERIASC	1.503	69	NEYRAN-ETABLOZ	589	303
lod	1.472	23	SAINT JACQUES	1.689	67	bruchet	777	18
navillod	1.130	15	bisous	1.713	23	case sparse	—	31
nuarsaz	1.128	26	corbet	1.489	22	BRUSSON	3.027/1.050	965
case sparse	—	47	cornu	1.498	23	BRUSSON	2.684/1.050	965
AOSTA	2.608/550	37.194	frachey	1.614	41	ARCESAZ	1.132	106
AOSTA	2.608/550	37.194	pallenc	1.707	22	BRUSSON*	1.338	487
AOSTA* (1)	583	36.649	pilaz-magnechoulaz	1.540	77	EXTREPIERAZ	1.395	111
ARPUILLES	1.017	135	trochey-meytere	1.504	34	VOLLON	1.298	124
EXCENEX	1.049	160	case sparse	—	82	curien	1.240	28
cache	757	28	BREITHORN (1)	4.226/1.680	—	estoul	1.815	24
champailier	825	30	AYMAVILLES	3.969/610	1.395	fenilliaz	1.628	24
entrebín	970	31	AYMAVILLES	1.867/610	1.349	graines	1.375	37
laravoire	810	35	AYMAVILLES*	640	1.229	case sparse	—	24
seyssinod (2)	937	8	pondel	890	28	LAGHI (1)	2.632/2.039	—
vignole	925	27	poyaz	825	36	MONT NERY-CORNO	—	—
case sparse	—	91	vieyes	1.142	36	BUSSOLA (2)	3.027/1.800	—
ARNAD	2.710/340	1.301	case sparse	—	20	PRABOTTON (3)	2.025/1.900	—
ARNAD	1.611/340	1.301	LA GRIVOLA (1)	3.969/1.300	—	PRABOTTON-BECHAZ-	—	—
ARNAD*	361	1.069	OZEIN	1.700/950	46	TORRETTAZ (4)	1.992/1.095	—
ECHALLOD	397	162	OZEIN	1.363	46	TESTA DI COMAGNA (2)	2.586/1.170	—
bonavesse	671	16	turlin (2)	1.502	—	CHALLAND-SAINT-	—	—
vacheres	790	19	case sparse	—	—	ANSELME	3.032/734	713
case sparse	—	35	VADAILLE (1)	2.663/1.000	—	PRABOTTON-BECHAZ-	—	—
MONTE CRABUN (1)	2.710/1.200	—	BARD	1.410/332	142	TORRETTAZ (1)	1.992/1.095	—
TESTA COLON (1)	1.921/1.100	—	BARD	1.410/332	142	QUINCOD	1.992/734	713
ARVIER	3.439/688	749	BARD*	400	139	ORBEILLAZ	1.116	81
ARVIER	1.800/688	749	case sparse	—	3	QUINCOD*	1.030	258
ARVIER*	776	312	BIONAZ	4.179/1.359	277	TILLY	954	104
LEVEROGNE	746	270	BIONAZ	2.337/1.359	277	allesaz	1.120	43
grand hairy	1.170	8	BIONAZ*	1.606	40	arbaz	1.495	27
la crete	811	10	DZOVENNOZ	1.575	86	chatillonnet	1.010	10
la ravoire	950	30	balmes	1.520	54	corliod	908	32
mecosse	707	23				maé	1.092	66
planaval	1.557	25				plesod	1.034	18
rochefort	841	56						
case sparse	—	15						

segue TAV. 2 - Altitudine e popolazione residente dei Comuni, delle frazioni geografiche e delle località abitate

COMUNI FRAZIONI GEOGRAFICHE LOCALITÀ ABITATE	Altitudine m	Popolazione residente	COMUNI FRAZIONI GEOGRAFICHE LOCALITÀ ABITATE	Altitudine m	Popolazione residente	COMUNI FRAZIONI GEOGRAFICHE LOCALITÀ ABITATE	Altitudine m	Popolazione residente
ruvere	955	15	salleret.	1.127	32	COURMAYEUR	4.810/1.095	2.704
tollegnaz	1.034	54	verana	1.210	26	COURMAYEUR	2.128/1.095	2.704
case sparse	—	5	vigneroisa	1.275	10	COURMAYEUR* (1)	1.224	2.692
VLOU (2)	3.032/950	—	case sparse	—	39	PLAMPINCIEUX (2)	1.579	10
CHALLAND-SAINT-VICTOR	3.016/557	550	LAGHI (1)	2.824/2.200	—	case sparse	—	2
CORNO DEL LAGO (1)	3.016/1.458	—	MONTE GLACIER-MONTE	—	—	MONTE BIANCO (3)	4.810/1.379	—
VILLA	1.700/557	550	ROSA BANCHI(2)	3.186/1.460	—	DONNAS	2.622/300	2.460
CHATAIGNERE-VIRAN	821	106	CHARVENSOD	3.559/560	1.780	CIMA DEI CAMOSCI (1)	2.622/1.550	—
VILLA-NABIAN*	744	243	CHARVENSOD	2.075/560	1.780	DONNAS	1.930/300	2.460
isollaz	670	87	CHARVENSOD*	766	536	DONNAS*	322	1.938
sizan	679	23	PLAN FELINAZ-FELINAZ	591	753	GRAND VERT	345	246
targnod	719	69	PONT SUAZ (1)	574	324	montey	347	16
case sparse	—	22	ampaillant	600	83	outrefer	334	80
CHAMBAVE	3.006/450	832	girada (2)	625	46	pramotton	318	94
AVIC (1)	3.006/1.500	—	case sparse	—	38	case sparse	—	86
CHAMBAVE	1.645/450	832	LAGHI (3)	2.956/2.311	—	MONTE CORMA (1)	1.958/1.378	—
ARLIER	550	139	MONTE EMILIUS (4)	3.559/1.600	—	DOUES	3.144/836	414
CHAMBAVE*	480	346	CHÂTILLON	2.734/430	4.657	CHENAILLE (1)	3.144/1.800	—
CHAMPAGNE-CHAMPLAN (2)	538	37	BARBESTON (1)	2.482/975	—	DOUES	2.077/836	414
chandianaz	533	15	CHÂTILLON	1.975/430	4.657	DOUES*	1.176	112
marginier	605	48	CHÂTILLON*	549	4.050	MEYLAN	1.018	27
parleaz	525	20	PANORAMA	524	180	aillan	1.300	22
septumian	535	77	USSEL	608	122	champsavinal	1.158	23
tercy-poyaz	525	37	bellecombe (2)	950	2	chattelair	1.430	26
vallery	539	22	breil barrel	469	25	coudrey	1.340	15
case sparse	—	91	champlong	675	16	dialley	1.205	42
CHAMOIS	3.033/1.250	127	close-domanaz	615	90	javiod	1.134	24
BECCA TRECARE (1)	3.033/1.350	—	garin	501	12	lusey	1.251	11
CHAMOIS	2.100/1.250	127	glereyaz	510	30	posseil	1.470	12
CORGNOLAZ*	1.816	103	gros breil	478	26	prabas	1.372	27
la ville	1.740	10	isseries	761	14	torrent-la cerise	1.388	32
case sparse	—	14	promiod	1.492	25	case sparse	—	41
CHAMPDEPRAZ	3.186/370	668	case sparse	—	65	EMARÈSE	2.099/760	202
CHAMPDEPRAZ	1.791/370	668	TANTANÉ (1)	2.734/2.081	—	EMARÈSE	1.420/760	104
CHAMPDEPRAZ*	523	141	COGNE	4.061/1.330	1.486	ERESAZ*	1.170	75
FABBRICA	420	250	COGNE	2.600/1.330	1.486	emarese	1.166	19
VIERING	373	197	COGNE*	1.534	844	case sparse	—	10
le sale	370	55	CRETAZ	1.499	89	PRABOTTON (1)	2.025/1.900	—
case sparse	—	25	EPINEL	1.452	221	SOMMARESE	2.099/1.200	98
LAGHI (1)	2.762/1.902	—	GIMILLIAN	1.787	211	SOMMARESE	1.536	65
MONTE GLACIER (2)	3.186/1.225	—	LILLAZ	1.615	102	chassan	1.337	25
CHAMPORCHER	3.186/1.023	455	champlong (1)	1.602	2	case sparse	—	8
CHAMPORCHER	1.860/1.023	455	valnontey	1.666	14	ETROUBLES	3.708/1.210	439
CHARDONNEY	1.425	86	case sparse	—	3	ETROUBLES	1.900/1.210	439
CHATEAU*	1.427	99	GRAN PARADISO (2)	4.061/1.540	—	ECHVENNOZ	1.233	47
MELLIER	1.299	66	COGNE*	1.534	844	ETROUBLES*	1.270	321
arbussey	1.625	16	CRETAZ	1.499	89	chez les blancs	1.245	17
grand mont blanc	1.671	28	EPINEL	1.452	221	eternon	1.639	6
grand rosier	1.450	17	GIMILLIAN	1.787	211	prailles	1.555	15
loreu	1.300	36	LILLAZ	1.615	102	veyaz	1.546	10
			champlong (1)	1.602	2	case sparse	—	23
			valnontey	1.666	14			
			case sparse	—	3			
			GRAN PARADISO (2)	4.061/1.540	—			

segue TAV. 2 - Altitudine e popolazione residente dei Comuni, delle frazioni geografiche e delle località abitate

COMUNI FRAZIONI GEOGRAFICHE LOCALITÀ ABITATE	Altitudine m	Popolazione residente	COMUNI FRAZIONI GEOGRAFICHE LOCALITÀ ABITATE	Altitudine m	Popolazione residente	COMUNI FRAZIONI GEOGRAFICHE LOCALITÀ ABITATE	Altitudine m	Popolazione residente
GRAN TESTA (1)	2.629/1.600	—	montjoux	909	18	INTROD	2.961/678	476
MOLLINA (1)	3.708/1.614	—	moulin (2)	774	6	MONTE PAILLASSE (1)	2.414/1.192	—
FÉNIS	3.513/489	1.371	petit quart	775	14	PLAN	1.907/678	476
CHEZ CROISSET	2.520/489	1.371	roven	826	24	PLAN D'INTROD*	869	360
CHEZ CROISSET*	541	1.023	savin	780	27	buillet	1.030	16
FAGNAN	507	46	seyssinod (3)	937	18	villes dessous	842	84
MISEREGNE	586	170	tercinod	1.083	17	case sparse	—	16
cretes	516	18	case sparse	—	107	PLAN COU (1)	2.961/1.100	—
pleod	580	50	GRESSAN	3.090/575	1.927	ISSIME	3.076/907	394
tillier	519	64	GRESSAN	1.053/575	1.877	ISSIME	2.150/907	394
case sparse	—	—	GRESSAN *	626	1.801	ISSIME*	960	109
TERSIVA (1)	3.513/1.400	—	TZAMBERLET (1)	575	7	champriond	967	18
FONTAINEMORE	2.600/686	480	clerod (2)	597	24	praz	975	32
FONTAINEMORE	2.600/686	480	perriail	959	13	riccourt	996	28
FONTAINEMORE*	760	112	case sparse	—	32	seingles	975	47
barne	900	14	PILA	2.400/960	50	case sparse	—	160
chuchal	1.081	23	PILA (3)	1.832	5	MONTE CRESTO (1)	2.546/1.600	—
clapasson	1.062	14	PLEIN SOLEIL-CIEL BLEU (3)	1.731	9	MONT NERY (1)	3.076/1.600	—
coré	860	27	acque froide (4)	1.550	2	ISSOGNE	2.512/340	1.428
espaz	750	30	gerdaz (4)	1.372	4	CIMA PIANA (1)	2.512/1.250	—
farettaz	1.110	17	la cerise (4)	1.421	12	ISSOGNE	1.600/340	1.428
niana	784	21	case sparse	—	18	FLEURAN	350	226
pillaz	1.216	16	PUNTA DELLA VALLETTA (5)	3.090/2.125	—	PIAZZA*	387	1.085
planaz	951	52	GRESSONEY-LA-TRINITÉ	4.527/1.618	275	fava	367	56
case sparse	—	154	GRESSONEY-LA-TRINITÉ	2.502/1.618	275	mure	462	30
LAGHI (1)	2.146/1.684	—	GRESSONEY-LA-TRINITÉ*	1.624	173	sommet de ville	480	31
LAS D'ARVÉ (2)	2.357/1.400	—	gofer	1.725	16	case sparse	—	—
GABY	3.076/981	564	case sparse	—	86	JOVENÇAN	2.602/593	440
GABY	2.245/981	564	LAGO GABIET (1)	2.367	—	JOVENÇAN	1.700/593	440
GABY*	1.047	437	MONTE ROSA (2)	4.527/1.667	—	JOVENÇAN*	632	381
niel	1.535	20	GRESSONEY-SAINT-JEAN	3.314/1.189	733	pompiod	653	44
pont trenta	1.158	28	LATZE (1)	3.314/1.786	—	case sparse	—	15
zuino	983	23	PLATZ	2.470/1.189	733	POINTE DE LA PIERRE (1)	2.602/1.700	—
case sparse	—	56	BIELCIUCKEN	1.375	51	LA MAGDELEINE	2.734/1.450	91
GEMELLI (1)	2.579/1.450	—	GRESSONEY-SAINT-JEAN*	1.385	362	DEVIES (1)	1.625/1.560	—
MONT NERY (1)	3.076/1.885	—	LOOMATTEN (2)	1.316	39	case sparse	—	—
GIGNOD	3.059/670	862	champsil inferiore	1.283	22	LA MAGDELEINE	2.282/1.450	91
COSTA MAYAN (1)	3.059/2.200	—	champsil superiore	1.299	12	BRENGON*	1.644	36
GIGNOD	2.400/670	862	chemonal	1.407	24	artaz	1.715	35
CRE	940	99	dresal	1.399	28	vieu	1.676	12
FIJU	1.078	44	mettén	1.337	25	case sparse	—	8
GIGNOD*	988	60	noversch	1.537	13	TANTANÉ (2)	2.734/2.000	—
VARINEY	782	111	perletoa	1.430	14	LA SALLE	3.326/780	1.392
arliod	812	45	case sparse	—	143	CHEVEREL	2.401/1.158	215
castello	930	61	RACHTE (1)	3.233/1.700	—	CHEVEREL	1.470	66
champlorençal	1.318	21	HÔNE	2.142/338	1.067	arbety	1.360	20
cherriettes	1.108	17	HÔNE	2.142/338	1.067	challancin	1.610	31
chez courtil	876	23	HÔNE *	364	1.029			
chez henry	847	23	charvaz	566	20			
chez roncoz	778	51	case sparse	—	18			
condemine	1.140	17						
lexert	929	18						
maisonnettes	995	23						
meylan	975	18						

segue TAV. 2 - Altitudine e popolazione residente dei Comuni, delle frazioni geografiche e delle località abitate

COMUNI FRAZIONI GEOGRAFICHE LOCALITÀ ABITATE	Altitudine m	Popolazione residente	COMUNI FRAZIONI GEOGRAFICHE LOCALITÀ ABITATE	Altitudine m	Popolazione residente	COMUNI FRAZIONI GEOGRAFICHE LOCALITÀ ABITATE	Altitudine m	Popolazione residente
grassey	1.480	12	perral	540	26	grenier	1.275	18
le places	1.625	15	petit hoel	640	23	vernosse	1.257	33
morge	1.620	20	plout	380	57	voisinal	1.241	25
remondey	1.349	19	provaney	500	13	case sparse	—	40
case sparse	—	32	reclou	553	19			
LA GRANDE ROCHERE (1)	3.326/878	—	ruelle	563	33			
LA SALLE	2.200/780	1.177	case sparse	—	115	PERLOZ	2.710/400	417
DERBY-VILLARET	816	240	MORGEX	3.089/890	1.681	BEC DI NONA (1)	2.085/1.600	—
LA SALLE*	1.001	488	CHARVET (1)	3.024/2.038	—	MONTE CRABUN (1)	2.710/1.135	—
VILLAIR	885	63	LAGHI (2)	2.555/2.066	—	PERLOZ	1.574/400	313
beauregard	1.233	20	MONTE CORMET (1)	3.089/1.000	—	PERLOZ*	661	82
chabodey	977	89	MORGEX	2.150/890	1.681	PLAN DE BRUN	505	99
chateau	1.170	19	MORGEX*	923	1.527	boschi di sopra	674	10
chatelard	1.170	50	biolley	955	32	boschi di sotto	604	13
chez borgne	903	39	dailley	1.010	50	marine	814	26
cré	875	9	lavancher	980	48	case sparse	—	83
echarlod	991	78	case sparse	—	24	TOUR D'HERERAZ	1.700/500	104
ecours	1.090	23	NUS	3.504/499	2.056	TOUR D'HERERAZ	560	61
la clusaz	1.005	10	BECCA DI LUSENEY (1)	3.504/1.650	—	remondin	700	15
le champ	805	19	NUS	2.230/499	2.056	case sparse	—	28
moyes	1.250	17	MESSIGNÉ	643	87	POLLEIN	3.559/547	852
case sparse	—	13	NUS*	529	1.224	ARPISSON (1)	3.559/2.200	—
PARAMONT (1)	3.300/1.800	—	baravex-vecelaz	649	42	POLLEIN	2.500/547	852
LA THUILE	3.486/1.435	708	blavy	1.056	75	GRAND POLLEIN	578	136
LAGHI (1)	2.602/2.088	—	clemensod (2)	1.627	9	POLLEIN*	551	643
LA THUILE	2.620/1.435	708	fogner	772	16	tharencan	571	33
LA THUILE*	1.441	659	la plantaz	535	27	case sparse	—	40
LES SUCHES (2)	2.175	1	lignan	1.633	27	PONTBOSET	2.778/550	270
VILLARET	1.484	34	mandolla	725	53	MONTE DEI CORNI (1)	2.778/1.445	—
pont serrand	1.611	10	marsan	694	73	PONTBOSET	2.015/550	270
case sparse	—	4	petit fenis	940	61	PONTBOSET*	780	129
OUILLE (3)	3.252/1.950	—	plaisant	711	31	crest	1.173	9
RUTOR (3)	3.486/2.100	—	plane	715	39	fraissiney	1.000	16
LILLIANES	2.435/594	450	plantayes	556	81	la place	1.023	24
LILLIANES	1.942/594	450	ronchettes	540	26	piolly	825	14
LILLIANES*	655	337	rovarey	553	44	savin	920	28
costey	1.056	12	saquignod	1.674	15	trambesere	882	32
riasseu	1.100	10	tholaseche	860	37	case sparse	—	18
suc	970	10	venoz-cret-comba(3)	1.755	11	TESTA COLON (1)	1.921/900	—
case sparse	—	81	case sparse	—	78	PONTEY	2.922/455	479
LOSE BIANCHE (1)	2.435/1.500	—	OLLOMONT	3.708/1.177	145	LASSOLAZ	2.000/455	479
MONTE ROUX (1)	2.347/1.440	—	OLLOMONT	2.502/1.177	145	LASSOLAZ*	523	371
MONTJOVET	2.178/370	1.244	OLLOMONT*	1.356	59	bovaye	470	13
BLANCHETTES (1)	2.178/1.080	—	clapey	1.334	14	lezin	465	48
SAINT EUSEBIO	1.200/370	1.244	vaud	1.482	23	torin	466	44
BERRIAZ*	406	335	voueces	1.394	16	case sparse	—	3
BORGO	402	102	case sparse	—	33	VALMERIANA (1)	2.922/1.900	—
ESTAO	660	98	VELAN-GELÉ(1)	3.708/1.425	—			
OLEY	382	101	OYACE	3.505/1.150	199			
barmachande	705	13	MONTE CLAPIER (1)	3.505/1.925	—			
broccard	385	42	MONTE FAROMA (1)	3.205/1.900	—			
chenal	626	30	OYACE	2.348/1.150	199			
ciseran	620	110	OYACE*	1.377	56			
grand hoel	935	19	bouioz	1.316	27			
meran	410	108						

segue TAV. 2 - **Altitudine e popolazione residente dei Comuni, delle frazioni geografiche e delle località abitate**

COMUNI FRAZIONI GEOGRAFICHE LOCALITÀ ABITATE	Altitudine m	Popolazione residente	COMUNI FRAZIONI GEOGRAFICHE LOCALITÀ ABITATE	Altitudine m	Popolazione residente	COMUNI FRAZIONI GEOGRAFICHE LOCALITÀ ABITATE	Altitudine m	Popolazione residente
PONT-SAINT-MARTIN	1.934/312	3.897	RHÊMES-SAINT- GEORGES	3.427/1.028	222	SAINT-MARCEL	3.357/508	913
PONT-SAINT-MARTIN	1.934/312	3.897	BECCA DI TOS (1)	3.302/1.100	—	GRAND ROISE (1)	3.357/2.100	—
IVERY	710	49	PUNTA BIANCA (1)	3.427/1.656	—	SAINT-MARCEL	2.649/508	913
PONT-SAINT-MARTIN* (1)	345	3.786	RHÊMES-SAINT-GEORGES	2.013/1.028	222	PRARAYER	563	103
bousc daré	500	38	COVEYRAND-VIEU*	1.218	118	PRELAZ*	625	486
<i>case sparse</i>	—	24	frassinéy	1.325	41	SURPIAN	560	104
PRÉ-SAINT-DIDIER	3.252/1.004	844	proussaz	1.461	33	jayer	674	50
MONTE BERIO BLANC (1)	3.252/1.532	—	sarral	1.102	16	lillaz	533	56
PRÉ-SAINT-DIDIER	2.024/1.004	844	<i>case sparse</i>	—	14	plout	960	8
PALLUSIEUX	1.108	228	ROISAN	2.546/744	453	rean	919	6
PRÉ SAINT DIDIER*	1.014	193	BECCA DI ROISAN (1)	2.546/900	—	seissogne	1.070	23
VERRAND (2)	1.253	305	RHINS	1.041/744	77	valmeanaz	576	21
champex	1.036	24	RHINS	785	48	vurvian	706	6
elevaz	1.302	46	moulin (2)	774	23	<i>case sparse</i>	—	50
la balme	1.309	36	<i>case sparse</i>	—	6	SAINT-NICOLAS	2.693/800	261
<i>case sparse</i>	—	14	ROISAN	2.000/744	376	AOUILLETTE (1)	2.693/1.700	—
TESTA DELLA SUCHE (1)	2.727/1.242	—	LA CRETAZ-ROISAN*	870	231	SAINT-NICOLAS	1.900/800	261
QUART	3.205/531	2.156	closellinaz di sopra	760	25	FOSSAZ*	1.200	85
GRAN PAYS (1)	3.205/1.638	—	ladret	832	65	cerlogne	1.582	10
VILLEFRANCHE	2.276/531	1.916	<i>case sparse</i>	—	55	clavel	1.472	8
AMERIQUE (2)	558	63	SAINT-CHRISTOPHE	2.856/544	2.340	evian	964	11
BAS VILLAIR	590	881	SAINT-CHRISTOPHE	2.856/544	2.340	gran sarriod (2)	1.459	5
CHANTIGNAN	730	96	CHEF-LIEU* (1)	619	1.240	gratillon	1.056	32
VILLEFRANCHE*	535	361	SENIN	777	374	lyveroulaz	954	23
argnod-eclou	800	112	SORRELEY	790	329	persod	1.351	15
chetoz	635	34	bagnere	656	41	petit sarriod	1.437	13
cretallaz	1.190	26	cognon	561	21	saint-nicolas (3)	1.196	7
jeanceyaz	1.095	28	cort	790	11	vens	1.734	31
morgonaz	1.174	23	la cretaz	619	59	<i>case sparse</i>	—	21
olleyes	587	20	lemeryaz	700	59	SAINT-OYEN	2.731/1.297	165
seran	714	65	loups	702	15	GRAN TESTA (1)	2.629/1.700	—
teppe	537	24	pin	670	12	SAINT-OYEN	2.500/1.297	165
vignil	915	58	<i>case sparse</i>	—	179	SAINT-OYEN*	1.372	165
<i>case sparse</i>	—	125	SAINT-DENIS	1.752/455	376	<i>case sparse</i>	—	—
VILLE SUR NUS	2.683/675	240	SAINT-DENIS	1.752/455	376	VALLE BARASSON (1)	2.731/2.351	—
PLANAVILLA	1.106	85	DEL	1.265	29	SAINT-PIERRE	3.059/620	1.797
avisod	1.381	30	PLAU	1.300	50	MONTE FALLERE (1)	3.059/2.483	—
berthod	1.200	31	SAINT-DENIS*	820	80	RUMIOD-VETAN	2.785/925	59
effraz	1.478	6	SEMON	1.365	17	RUMIOD	1.264	45
porsan	1.324	20	cly	765	12	VETAN (2)	1.671	1
vollein	891	37	cuignon	668	27	<i>case sparse</i>	—	13
<i>case sparse</i>	—	31	grand-bruson	1.130	21	SAINT-PIERRE	2.100/620	1.738
RHÊMES-NOTRE-DAME	3.607/1.601	90	maisoncel	895	16	LA CHARRERE	802	320
GRANDE ROUSSE (1)	3.607/1.601	—	petit-bruson	1.121	31	SAINT-PIERRE*	676	1.162
RHÊMES-NOTRE-DAME	2.214/1.601	90	sessina	775	6	bachod	875	18
BRUIL*	1.725	53	<i>case sparse</i>	—	87	champretavy	931	11
artalle	1.649	10				chateau feuillet	660	31
carré (2)	1.642	7				la roserettaz	820	13
chanavey	1.696	12				pommier	730	18
<i>case sparse</i>	—	8				praulin	905	16
						priorato (3)	679	18
						seez	650	14
						<i>case sparse</i>	—	117

segue TAV. 2 - Altitudine e popolazione residente dei Comuni, delle frazioni geografiche e delle località abitate

COMUNI FRAZIONI GEOGRAFICHE LOCALITÀ ABITATE	Altitudine m	Popolazione residente	COMUNI FRAZIONI GEOGRAFICHE LOCALITÀ ABITATE	Altitudine m	Popolazione residente	COMUNI FRAZIONI GEOGRAFICHE LOCALITÀ ABITATE	Altitudine m	Popolazione residente
SAINT-RHÉMY	3.237/1.330	474	PUNTA TZAN (1)	3.351/1.204	—	les perreres centrale	1.825	22
BOSSÉS	2.867/1.330	474	VALGRISENCHÉ	3.751/1.530	204	plan maison (5)	2.548	2
SAN LEONARDO*	1.519	191	BACINO BEAUREGARD E LAGHI (1)	2.462/1.710	—	singlin di sopra	1.667	25
cerisey	1.370	32	GRANDE SASSIERE (2)	3.751/1.722	—	VERRAYES	2.469/489	1.184
cuchepache	1.648	44	VALGRISENCHÉ	2.640/1.530	204	BECCA D'EVER (1)	2.469/2.000	—
laval	1.628	17	VALGRISENCHÉ*	1.664	58	VERRAYES	2.000/489	1.184
mottes	1.670	98	bonne	1.800	23	CHAMPAGNE (2)	518	193
ronc	1.755	35	gerbelle	1.627	28	FRAYÉ	915	70
saint rhy (1)	1.619	4	la bethaz	1.615	25	GRAND VILLA	1.412	57
case sparse	—	53	prariond	1.548	21	MARSEILLER	792	70
GRAN GOLLIAZ (2)	3.237/2.136	—	case sparse	—	49	PAYÉ	753	70
SAINT-VINCENT	2.675/436	4.675	VALPELLINE	3.332/870	541	VERRAYES*	1.017	142
MONTE ZERBION (1)	2.675/1.085	—	MONTE CONGÉ (1)	2.971/1.800	—	champlan	575	25
SAINT-VINCENT	2.025/436	4.675	MONTE FIORIO (1)	3.332/2.116	—	champoaz	669	17
CILLIAN	610	71	VALPELLINE	2.600/870	541	charrere	1.347	24
MORON	836	151	VALPELLINE*	960	337	cheresoulaz	1.480	9
SAINT-VINCENT*	575	4.045	arliod	971	14	cherolinaz	815	11
amay (2)	1.429	7	cheillon	1.084	14	chessiller	1.162	26
champ de vigne	525	18	chodz	1.045	28	cort	516	18
feilley	600	22	la clayva	1.027	46	cretaz	589	25
glereyaz	468	46	lavod	1.061	20	dorinaz	1.317	12
grun	974	29	semon-chez cailleur	1.066	43	gros ollian	1.038	25
maison neuve	702	11	thoules di sopra	1.045	9	grossaix	657	28
orioux	620	17	case sparse	—	30	hers	1.213	28
perriere	1.039	28	VALSAVARENCHÉ	4.061/1.075	204	lauzon (3)	1.521	—
salirod	1.090	27	GRAN PARADISO (1)	4.061/1.359	—	oley dessus	575	19
tenso	437	44	LAGHI (2)	2.828/2.526	—	pallú	720	31
torrent sec	440	19	VALSAVARENCHÉ	2.700/1.075	204	petit ollian	1.061	12
case sparse	—	140	DEGIOZ*	1.541	74	rapy	1.059	37
SARRE	3.059/591	3.071	bien	1.635	9	vencorère	1.560	20
MONTE FALLERE (1)	3.059/2.400	—	bois de clin	1.391	23	vielle	1.428	17
SARRE	2.553/591	3.071	creton	1.580	23	vrignier	920	29
MONTAN-ANGELIN (2)	610	1.629	maisonasse	1.632	12	case sparse	—	169
SAINT MAURICE*	625	1.130	rovenaud	1.461	29	VERRÈS	1.700/354	2.654
bellon (3)	1.382	8	tignet	1.664	15	VERRÈS	1.700/354	2.654
betende	787	15	case sparse	—	19	VERRÈS*	391	2.356
fochat	697	69	VALTOURNENCHÉ	4.478/1.200	2.051	glair	371	35
oveillan	860	56	LAGHI (1)	2.878/1.311	—	torille-rivarolla	368	122
pleod	782	25	MONTE CERVINO (2)	4.478/1.617	—	case sparse	—	141
rovine	750	37	PAQUIER	2.920/1.200	2.051	VILLENEUVE	2.271/645	962
ville sur sarre	1.214	22	BREUIL-CERVINIA	2.006	756	VILLENEUVE	2.271/645	962
case sparse	—	80	MAEN	1.333	160	LA CRETE	670	157
TORGNON	3.351/870	483	PAQUIER*	1.528	950	VILLENEUVE*	670	322
MONGNOD	2.522/870	483	cheneil (3)	2.105	—	champrotard	663	31
MONGNOD*	1.489	223	fontanaz-valmartin	1.506	39	chatelet	706	14
berzin	1.180	37	lago bleu (4)	1.970	4	chavonne	647	25
champagnod	1.330	23	le lou (loz)	1.669	18	la cote	748	22
chatel	1.682	16				martignon	993	22
chezod	1.320	23				montouvert	808	28
mazod	1.344	15				rosaire	816	36
septumian	1.673	12				saburey	890	12
triatel	1.604	11				trepont	685	111
valleil-verney	1.395	63				vereytaz	745	29
case sparse	—	60				veyne	750	24
						case sparse	—	129

TAV. 3 - Località abitate e relativa ampiezza demografica

LOCALITÀ ABITATE	Classi di ampiezza demografica	Codice dei Comuni di appartenenza	LOCALITÀ ABITATE	Classi di ampiezza demografica	Codice dei Comuni di appartenenza	LOCALITÀ ABITATE	Classi di ampiezza demografica	Codice dei Comuni di appartenenza
acque fredde (4)	*	031	bien	*	070	champlong	*	020
aillan	*	024	biolley	*	044	champlourenceal	*	030
ALLEIN*	*	001	BIONAZ*	*	010	champoaz	*	072
allesaz	*	013	bisous	*	007	CHAMPOLUC-CHAMPLAN	**	007
amay (2)	*	065	blavy	*	045	champretavy	*	063
AMERIQUE (2)	*	054	bois de clin	*	070	champriond	*	036
ampaillant	*	019	bonavesse	*	004	champrotard	*	074
ANTAGNOD*	**	007	bonne	*	068	champsavinal	*	024
ANTEY-SAINT-ANDRÉ*	**	002	BORGO	*	043	champsil inferiore	*	033
AOSTA* (1)	** *	003	boschi di sopra	*	048	champsil superiore	*	033
arbaz	*	013	boschi di sotto	*	048	chanavey	*	055
arbety	*	040	bouioz	*	047	chandianaz	*	015
arbussey	*	018	bousc daré	*	052	CHANTIGNAN	*	054
ARCESAZ	*	012	bovaye	*	051	CHARDONNEY	*	018
argnod-eclou	*	054	breil barrel	*	020	charrere	*	072
ARLIER	*	015	BRENGON*	*	039	charvaz	*	034
arliod	*	030	BREUIL-CERVINIA	**	071	CHARVENSOD*	**	019
arliod	*	069	broccard	*	043	chassan	*	025
ARNAD*	**	004	bruchet	*	011	CHATAIGNERE-VIRAN	*	014
ARPUILLES	*	003	BRUIL*	*	055	CHATEAU*	*	018
artalle	*	055	BRUSSON*	**	012	chateau	*	040
artaz	*	039	buillet	*	035	chateau feuillet	*	063
ARVIER*	**	005	BUISSON (1)	*	002	chatel	*	067
AVISE*	*	006	cache	*	003	chatelard	*	040
avisod	*	054	carré (2)	*	055	chatelet	*	074
ayez	*	001	castello	*	030	chatellair	*	024
AYMAVILLES*	**	008	CERELLAZ	*	006	CHÂTILLON*	** *	020
bachod	*	063	cerian	*	002	chatillonnet	*	013
bagnere	*	058	cerisey	*	064	chavonne	*	074
balmes	*	010	cerlogne	*	061	CHEF-LIEU* (1)	**	058
baravex-vecelaz	*	045	chabodey	*	040	cheillon	*	069
BARD*	*	009	challancin	*	040	chemonal	*	033
barmachande	*	043	challien	*	002	chenal	*	043
barme	*	028	CHAMBAVE*	**	015	cheneil (3)	*	071
BAS VILLAIR	**	054	CHAMPAGNE (2)	*	072	cheresoulaz	*	072
beauregard	*	040	CHAMPAGNE-CHAMPLAN (2)	*	015	cherolinaz	*	072
bellecombe (2)	*	020	champagnod	*	067	cherriettes	*	030
bellon (3)	*	066	champailler	*	003	chessiller	*	072
BERRIAZ*	**	043	CHAMPDEPRAZ*	*	017	chetoz	*	054
berthod	*	054	champ de vigne	*	065	CHEVEREL	*	040
berzin	*	067	champex	*	053	chez borgne	*	040
betende	*	066	champlan	*	072	chez courtil	*	030
BIELCIUCKEN	*	033	champlong (1)	*	021	CHEZ CROISSET*	**	027

segue TAV. 3 - Località abitate e relativa ampiezza demografica

LOCALITÀ ABITATE	Classi di ampiezza demografica	Codice dei Comuni di appartenenza	LOCALITÀ ABITATE	Classi di ampiezza demografica	Codice dei Comuni di appartenenza	LOCALITÀ ABITATE	Classi di ampiezza demografica	Codice dei Comuni di appartenenza
chez henry	*	030	dailley	*	044	frachey	*	007
chez les blancs	*	026	DAYLLON	*	001	fraissiney	*	050
chez les merloz	*	010	DEGIOZ*	*	070	frassiney	*	056
chezod	*	067	DEL	*	059	FRAYÉ	*	072
chez roncoz	*	030	DERBY-VILLARET	**	040	GABY*	**	029
chissin	*	002	dialley	*	024	garin	*	020
chozod	*	069	DONNAS*	**	023	gerbelle	*	068
chuchal	*	028	dorinaz	*	072	gerdaz (4)	*	031
CILLIAN	*	065	DOUES*	*	024	GIGNOD*	*	030
ciseran	*	043	dresal	*	033	GIMILLIAN	**	021
clapasson	*	028	DZOVENNOZ	*	010	girada (2)	*	019
clapey	*	046	ECHALLOD	*	004	glair	*	073
clavel	*	061	echarlod	*	040	glereyaz	*	065
clemensod (2)	*	045	ECHÉVENNOZ	*	026	glereyaz	*	020
clerod (2)	*	031	ecours	*	040	gofer	*	032
closel-domanaz	*	020	effraz	*	054	graines	*	012
closellinaz di sopra	*	057	elevaz	*	053	GRAND BRISSOGNE	*	011
cly	*	059	emarese	*	025	grand-bruson	*	059
COGNE*	**	021	entrebin	*	003	grand haury	*	005
cognon	*	058	EPINEL	**	021	grand hoel	*	043
condemine	*	030	ERESAZ*	*	025	grand mont blanc	*	018
corbet	*	007	espaz	*	028	GRAND POLLEIN	*	049
coré	*	028	ESTAOD	*	043	grand rosier	*	018
CORGNOLAZ*	*	016	estoul	*	012	GRAND VERT	**	023
corliod	*	013	eternon	*	026	GRAND VILLA	*	072
cornu	*	007	ETROUBLES*	**	026	gran sarrìod (2)	*	061
cort	*	058	evian	*	061	grassey	*	040
cort	*	072	EXCENEX	*	003	gratillon	*	061
costey	*	042	EXTREPIERAZ	*	012	grenier	*	047
coudrey	*	024	FABBRICA	**	017	GRESSAN *	**	031
COURMAYEUR* (1)	** *	022	FAGNAN	*	027	GRESSONEY-LA-TRINITÉ*	*	032
COVEYRAND-VIEU*	*	056	farettaz	*	028	GRESSONEY-SAINT-JEAN*	**	033
cré	*	040	fava	*	037	gros breil	*	020
CRE	*	030	feilley	*	065	gros ollian	*	072
crest	*	050	fenilliaz	*	012	grossaix	*	072
cretallaz	*	054	fiernaz	*	002	grun	*	065
CRETAZ	*	021	FIOU	*	030	hers	*	072
cretaz	*	072	FLEURAN	**	037	HÔNE *	**	034
cretés	*	027	fochat	*	066	isollaz	*	014
creton	*	070	fogner	*	045	isseuries	*	020
cuchepache	*	064	FONTAINEMORE*	*	028	ISSIME*	*	036
cuignon	*	059	fontanaz-valmartin	*	071	IVERY	*	052
curien	*	012	FOSSAZ*	*	061	javiod	*	024

segue TAV. 3 - Località abitate e relativa ampiezza demografica

 Prot. _____ Pos. _____
 Napoli _____ 19 _____

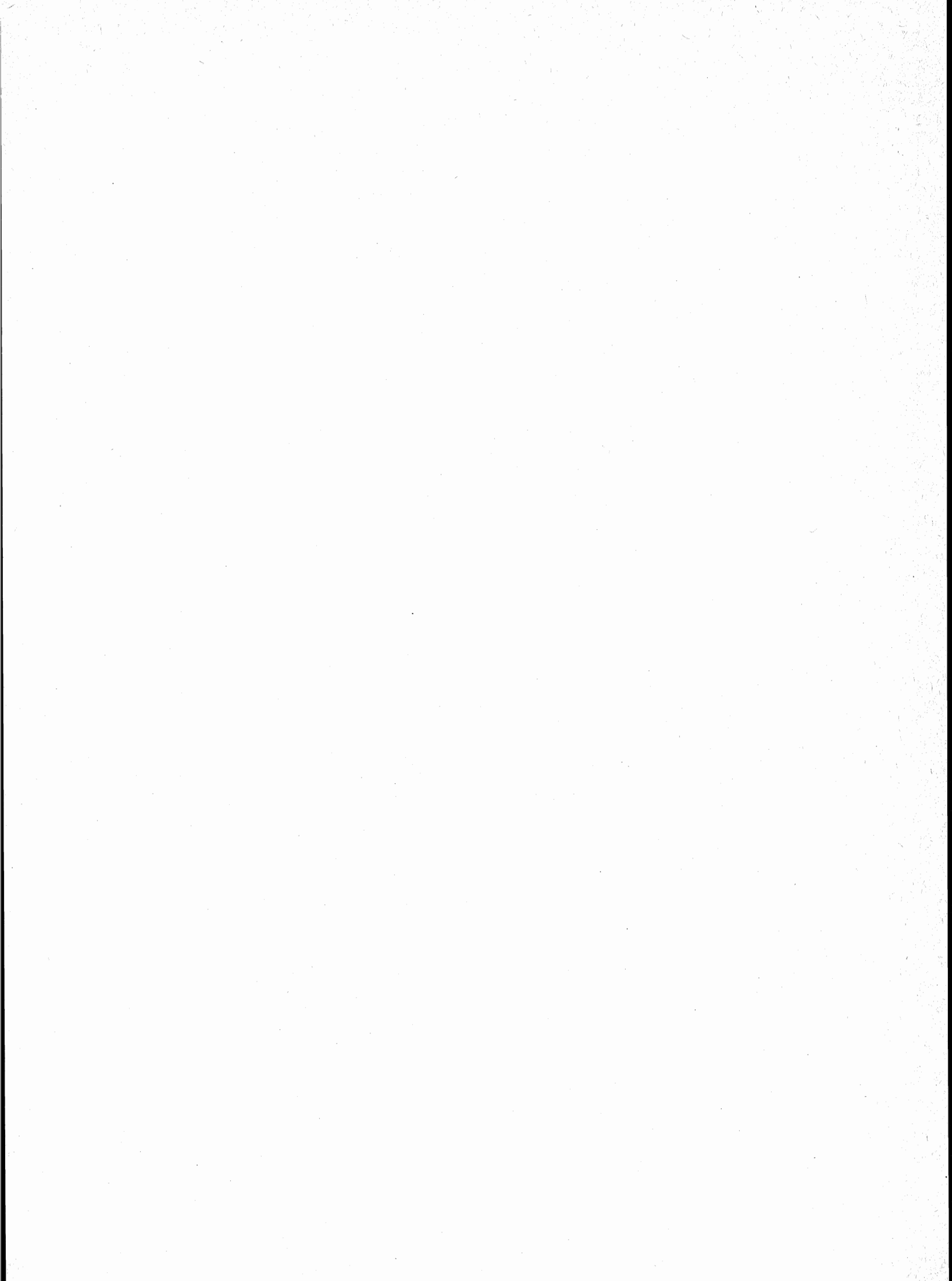
LOCALITÀ ABITATE	Classi di ampiezza demografica	Codice dei Comuni di appartenenza	LOCALITÀ ABITATE	Classi di ampiezza demografica	Codice dei Comuni di appartenenza	LOCALITÀ ABITATE	Classi di ampiezza demografica	Codice dei Comuni di appartenenza
jayer	*	060	LILLAZ	*	021	moulin (2)	*	057
jeanceyaz	*	054	lillaz	*	060	moulin (2)	*	030
JOVENÇAN*	**	038	LILLIANES*	**	042	moulin	*	010
la balme	*	053	lod	*	002	moyes	*	040
la bethaz	*	068	LOOMATTEN (2)	*	033	mure	*	037
la cerise (4)	*	031	loreu	*	018	navillod	*	002
LA CHARRERE	**	063	loups	*	058	NEYRAN-ETABLOZ	**	011
la clayva	*	069	lo vianoz	*	010	niana	*	028
la clusaz	*	040	luin	*	011	niel	*	029
la cote	*	074	lusey	*	024	noversch	*	033
la cretaz	*	058	lyveroulaz	*	061	nuarsaz	*	002
LA CRETAZ-ROISAN*	**	057	maé	*	013	NUS*	**	045
LA CRETE	*	074	MAEN	*	071	OLEY	*	043
la crete	*	005	MAGNEAZ-PALOUETTAZ	*	007	oley dessus	*	072
ladret	*	057	maisonasse	*	070	olleyes	*	054
lago bleu (4)	*	071	maisoncel	*	059	OLLOMONT*	*	046
la place	*	050	maisonnettes	*	030	ORBEILLAZ	*	013
la plantaz	*	045	maison neuve	*	065	orioux	*	065
la ravoire	*	005	mandolla	*	045	outrefer	*	023
laravoire	*	003	margnier	*	015	oveillan	*	066
la roserettaz	*	063	marine	*	048	OYACE*	*	047
LA SALLE*	**	040	marsan	*	045	OZEIN	*	008
LASSOLAZ*	**	051	MARSEILLER	*	072	pallenc	*	007
LA THUILE*	**	041	martignon	*	074	pallú	*	011
lauzon (3)	*	072	mazod	*	067	pallú	*	072
laval	*	064	mecosse	*	005	PALLUSIEUX	**	053
lavancher	*	044	MELLIER	*	018	PANORAMA	*	020
la ville	*	016	meran	*	043	PAQUIER*	**	071
lavod	*	069	MESSIGNÉ	*	045	parleaz	*	015
le champ	*	040	mettien	*	033	PAYÉ	*	072
le lou (loz)	*	071	meylan	*	030	PERIASC	*	007
lemeryaz	*	058	MEYLAN	*	024	perletoa	*	033
le places	*	040	MISEREGNE	*	027	PERLOZ*	*	048
le sale	*	017	MONGNOD*	**	067	perral	*	043
les perreres centrale	*	071	MONTAN-ANGELIN (2)	**	066	perriail	*	031
LES SUCHES (2)	*	041	montey	*	023	perriere	*	065
LEVEROGNE	**	005	montjoux	*	030	persod	*	061
lexert	*	030	montover	*	074	petit-bruson	*	059
lezin	*	051	morge	*	040	petit fenis	*	045
liex	*	002	MORGEX*	**	044	petit hoel	*	043
lignan	*	045	morgonaz	*	054	petit ollian	*	072
LIGNOD	*	007	MORON	*	065	petit quart	*	030
lillaz	*	002	mottes	*	064	petit sarriod	*	061

segue TAV. 3 - Località abitate e relativa ampiezza demografica

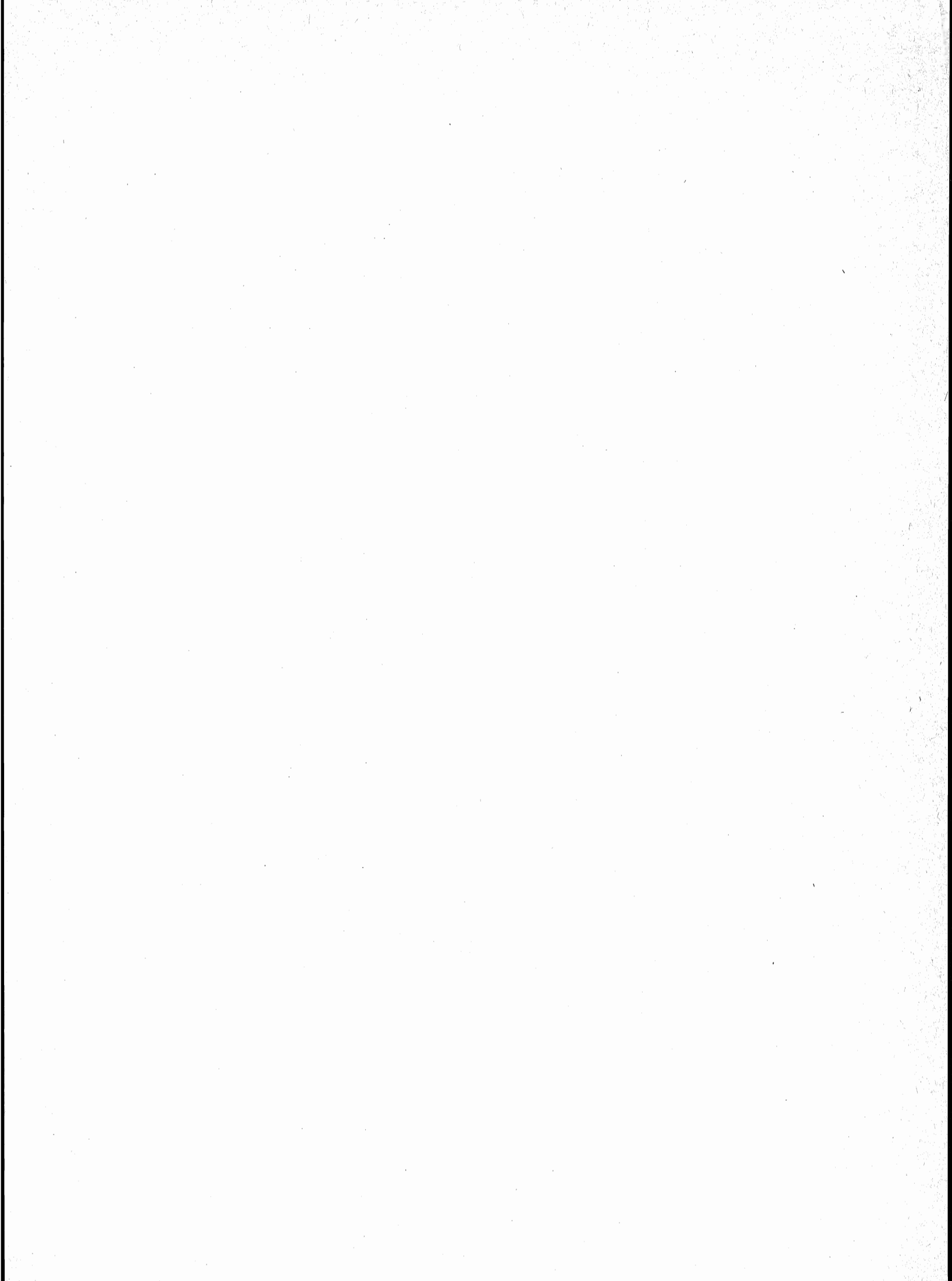
LOCALITÀ ABITATE	Classi di ampiezza demografica	Codice dei Comuni di appartenenza	LOCALITÀ ABITATE	Classi di ampiezza demografica	Codice dei Comuni di appartenenza	LOCALITÀ ABITATE	Classi di ampiezza demografica	Codice dei Comuni di appartenenza
PIAZZA*	**	037	praz	*	036	savin	*	050
PILA (3)	*	031	PRELAZ*	**	060	savin	*	030
pilaz-magnechoulaz	*	007	PRÉ SAINT DIDIER*	*	053	seez	*	063
pillaz	*	028	prima*	*	011	seingles	*	036
pin	*	058	priorato (3)	*	063	seissogne	*	060
piolly	*	050	promiod	*	020	SEMON	*	059
plaisant	*	045	proussaz	*	056	semon-chez cailleur	*	069
PLAMPINCIEUX (2)	*	022	provanev	*	043	SENIN	**	058
plan	*	006	QUINCOD*	**	013	septumian	*	067
planaval	*	005	rapy	*	072	septumian	*	015
PLANAVILLA	*	054	rean	*	060	seran	*	054
planaz	*	028	reclou	*	043	sessina	*	059
PLAN DE BRUN	*	048	remondey	*	040	seyssinod (2)	*	003
PLAN D'INTROD*	**	035	remondin	*	048	seyssinod (3)	*	030
plane	*	045	RHINS	*	057	singlin di sopra	*	071
PLAN FELINAZ-FELINAZ	**	019	riasseu	*	042	sizan	*	014
plan maison (5)	*	071	riccourt	*	036	SOMMARESE	*	025
plantayes	*	045	rochefort	*	005	sommet de ville	*	037
PLAU	*	059	ronc	*	064	SORRELEY	**	058
PLEIN SOLEIL-CIEL BLEU (3)	*	031	ronchettes	*	045	suc	*	042
pleod	*	027	rosaire	*	074	SURPIAN	*	060
pleod	*	066	rovarey	*	045	targnod	*	014
plesod	*	013	roven	*	030	tenso	*	065
plout	*	043	rovenaud	*	070	teppe	*	054
plout	*	060	rovine	*	066	tercinod	*	030
POLLEIN*	**	049	ruelle	*	043	tercy-poyaz	*	015
pommier	*	063	RUMIOD	*	063	tharencan	*	049
pompod	*	038	RUNAZ	*	006	tholaseche	*	045
pondel	*	008	ruvere	*	013	thomasset	*	006
PONTBOSET*	*	050	saburey	*	074	thoules di sopra	*	069
PONT-SAINT-MARTIN* (1)	**	052	SAINT-DENIS*	*	059	tignet	*	070
pont serrand	*	041	SAINT JACQUES	*	007	tillier	*	027
PONT SUAZ (1)	**	019	SAINT MAURICE*	**	066	TILLY	*	013
pont trenta	*	029	saint-nicolas (3)	*	061	tollegnaz	*	013
porsan	*	054	SAINT-OYEN*	*	062	torille-rivarolla	*	073
posseil	*	024	SAINT-PIERRE*	**	063	torin	*	051
poyaz	*	008	saint rhemy (1)	*	064	torrent-la cerise	*	024
prabas	*	024	SAINT-VINCENT*	**	065	torrent sec	*	065
prailles	*	026	salirod	*	065	TOUR D'HERERAZ	*	048
pramotton	*	023	salleret	*	018	trambesere	*	050
PRARAYER	*	060	SAN LEONARDO*	*	064	trepont	*	074
prariond	*	068	saquignod	*	045	triatel	*	067
praulin	*	063	sarral	*	056	trochey-meytere	*	007

segue TAV. 3 - Località abitate e relativa ampiezza demografica

LOCALITÀ ABITATE	Classi di ampiezza demografica	Codice dei Comuni di appartenenza	LOCALITÀ ABITATE	Classi di ampiezza demografica	Codice dei Comuni di appartenenza	LOCALITÀ ABITATE	Classi di ampiezza demografica	Codice dei Comuni di appartenenza
turlin (2)	*	008	vereytaz	*	074	VILLAIR	*	040
TZAMBERLET (1)	*	031	vernosse	*	047	VILLA-NABIAN*	**	014
USSEL	*	020	VERRAND (2)	**	053	VILLARET	*	041
vachères	*	004	VERRAYES*	*	072	VILLEFRANCHE*	**	054
VALGRISENCHÉ*	*	068	VERRÈS*	***	073	VILLENEUVE*	**	074
valleil-verney	*	067	VETAN (2)	*	063	villes dessous	*	035
vallery	*	015	veyaz	*	026	ville sur sarre	*	066
valmeanaz	*	060	veyne	*	074	voisinal	*	047
valnontey	*	021	vieille	*	072	vollein	*	054
VALPELLINE*	**	069	VIERING	*	017	VOLLON	*	012
VARINEY	*	030	vieu	*	039	voueces	*	046
vaud	*	046	vieyes	*	008	vrignier	*	072
vencorère	*	072	vigneroisa	*	018	vurvian	*	060
venoz-cret-comba(3)	*	045	vignil	*	054	zuino	*	029
vens	*	061	vignole	*	003			
verana	*	018	VILLA	*	001			



note alle tavole 2 e 3



NOTE PER SINGOLO COMUNE

ALLEIN

(1) FRAZIONE SPECIALE:MONTAGNA DISABITATA.

ANTEY-SAINT-ANDRÉ

(1) CENTRO TEMPORANEO.

AOSTA

(1) CENTRO CONTIGUO AI CENTRI PONT SUAZ DEL COMUNE DI CHARVENSOD,CHEF-LIEU DEL COMUNE DI SAINT-CHRISTOPHE,MONTAN-ANGELIN DEL COMUNE DI SARRE E AL CENTRO TZAMBERLET DEL COMUNE DI GRESSAN.
(2) NUCLEO CONTIGUO AL NUCLEO OMONIMO DEL COMUNE DI GIGNOD.

ARNAD

(1) FRAZIONE SPECIALE:MONTAGNA DISABITATA.

ARVIER

(1) FRAZIONE SPECIALE:MONTAGNA DISABITATA.

AVISE

(1) FRAZIONE SPECIALE:MONTAGNA DISABITATA.

AYAS

(1) FRAZIONE SPECIALE:MONTAGNA DISABITATA.

AYMAVILLES

(1) FRAZIONE SPECIALE:MONTAGNA DISABITATA.
(2) NUCLEO SPECIALE:INSEDIAMENTO RESIDENZIALE CON POPOLAZIONE NON STABILE.

BIONAZ

(1) FRAZIONE SPECIALE:LAC MORT E MINORI.
(2) FRAZIONE SPECIALE:BACINO ARTIFICIALE.
(3) FRAZIONE SPECIALE:MONTAGNA DISABITATA.

BRISOGNE

(1) FRAZIONE SPECIALE:LAGO INFERIORE,LAGO LUNGO,LAGO SUPERIORE E MINORI.
(2) FRAZIONE SPECIALE:MONTAGNA DISABITATA.

BRUSSON

(1) FRAZIONE SPECIALE:LAGO DELLA BATTAGLIA,LAGO DI BRINGUEZ E MINORI.
(2) FRAZIONE SPECIALE:MONTAGNA DISABITATA.
(3) TERRITORIO IN CONTESTAZIONE CON IL COMUNE DI EMARÈSE:MONTAGNA DISABITATA.
(4) TERRITORIO IN CONTESTAZIONE CON IL COMUNE DI CHALLAND-SAINT-ANSELME:MONTAGNA DISABITATA.

CHALLAND-SAINT-ANSELME

(1) FRAZIONE SPECIALE: TERRITORIO IN CONTESTAZIONE CON IL COMUNE DI BRUSSON:MONTAGNA DISABITATA.
(2) FRAZIONE SPECIALE:MONTAGNA DISABITATA.

CHALLAND-SAINT-VICTOR

(1) FRAZIONE SPECIALE:MONTAGNA DISABITATA.

CHAMBAVE

(1) FRAZIONE SPECIALE:MONTAGNA DISABITATA.
(2) CENTRO CONTIGUO AL CENTRO CHAMPAGNE DEL COMUNE DI VERRAYES.

CHAMOIS

(1) FRAZIONE SPECIALE:MONTAGNA DISABITATA.

CHAMPDEPRAZ

(1) FRAZIONE SPECIALE:GRAN LAGO,LAGO CORNUTO,LAGO GELATO E MINORI.
(2) FRAZIONE SPECIALE:MONTAGNA DISABITATA.

CHAMPORCHER

(1) FRAZIONE SPECIALE:LAGO MISERIN,LAGO CHILETTO E MINORI.
(2) FRAZIONE SPECIALE:MONTAGNA DISABITATA.

CHARVENSOD

(1) CENTRO CONTIGUO AL CENTRO AOSTA DEL COMUNE OMONIMO.
(2) NUCLEO CONTIGUO AL NUCLEO CLEROD DEL COMUNE DI GRESSAN.
(3) FRAZIONE SPECIALE:LAGO GELATO,LAGO D'ARBOLE,LAGO CHAMOLÉ E MINORI.
(4) FRAZIONE SPECIALE:MONTAGNA DISABITATA.

CHÂTILLON

(1) FRAZIONE SPECIALE:MONTAGNA DISABITATA.
(2) NUCLEO SPECIALE MONTANO.

COGNE

(1) NUCLEO SPECIALE:ESERCIZIO PUBBLICO.
(2) FRAZIONE SPECIALE:MONTAGNA DISABITATA.

COURMAYEUR

(1) CENTRO CONTIGUO AL CENTRO VERRAND DEL COMUNE DI PRÉ SAINT DIDIER.
(2) CENTRO TEMPORANEO.
(3) FRAZIONE SPECIALE:MONTAGNA DISABITATA.

DONNAS

(1) FRAZIONE SPECIALE:MONTAGNA DISABITATA.

DOUES

(1) FRAZIONE SPECIALE:MONTAGNA DISABITATA.

EMARÈSE

(1) FRAZIONE SPECIALE:TERRITORIO IN CONTESTAZIONE CON IL COMUNE DI BRUSSON:MONTAGNA DISABITATA.

ETROUBLES

(1) FRAZIONE SPECIALE:MONTAGNA DISABITATA.

FÉNIS

(1) FRAZIONE SPECIALE:MONTAGNA DISABITATA.

FONTAINEMORE

(1) FRAZIONE SPECIALE:LAGO VARGNO,LAGO BALMA E MINORI.
(2) FRAZIONE SPECIALE:MONTAGNA DISABITATA.

GABY

(1) FRAZIONE SPECIALE:MONTAGNA DISABITATA.

GIGNOD

(1) FRAZIONE SPECIALE:MONTAGNA DISABITATA.
(2) NUCLEO CONTIGUO AL NUCLEO OMONIMO DEL COMUNE DI ROISAN.
(3) NUCLEO CONTIGUO AL NUCLEO OMONIMO DEL COMUNE DI AOSTA.

GRESSAN

(1) CENTRO CONTIGUO AL CENTRO AOSTA DEL COMUNE OMONIMO.
(2) NUCLEO CONTIGUO AL NUCLEO GIRADA DEL COMUNE DI CHARVENSOD.
(3) CENTRO TEMPORANEO.
(4) NUCLEO SPECIALE:INSEDIAMENTO RESIDENZIALE CON POPOLAZIONE NON STABILE.
(5) FRAZIONE SPECIALE:MONTAGNA DISABITATA.

GRESSONEY-LA-TRINITÉ

(1) FRAZIONE SPECIALE:LAGO.
(2) FRAZIONE SPECIALE:MONTAGNA DISABITATA.

GRESSONEY-SAINT-JEAN

(1) FRAZIONE SPECIALE:MONTAGNA DISABITATA.
(2) CENTRO TEMPORANEO.

INTROD

(1) FRAZIONE SPECIALE:MONTAGNA DISABITATA.

ISSIME

(1) FRAZIONE SPECIALE:MONTAGNA DISABITATA.

NOTE PER SINGOLO COMUNE

ISSOGNE

(1) FRAZIONE SPECIALE:MONTAGNA DISABITATA.

JOVENÇAN

(1) FRAZIONE SPECIALE:MONTAGNA DISABITATA.

LA MAGDELEINE

(1) FRAZIONE SPECIALE:ISOLA AMMINISTRATIVA.
(2) FRAZIONE SPECIALE:MONTAGNA DISABITATA.

LA SALLE

(1) FRAZIONE SPECIALE:MONTAGNA DISABITATA.

LA THUILE

(1) FRAZIONE SPECIALE:LAGO VERNEY,LAGO DI BELLA COMBA E MINORI.
(2) CENTRO TEMPORANEO.
(3) FRAZIONE SPECIALE:MONTAGNA DISABITATA.

LILLIANES

(1) FRAZIONE SPECIALE:MONTAGNA DISABITATA.

MONTJOVET

(1) FRAZIONE SPECIALE:MONTAGNA DISABITATA.

MORGEX

(1) FRAZIONE SPECIALE:MONTAGNA DISABITATA.
(2) FRAZIONE SPECIALE:LAGO DI LICONY,LAGO DI PIETRA ROSSA E MINORI.

NUS

(1) FRAZIONE SPECIALE:MONTAGNA DISABITATA.
(2) NUCLEO SPECIALE:ALBERGO.
(3) NUCLEO SPECIALE MONTANO.

OLLOMONT

(1) FRAZIONE SPECIALE:MONTAGNA DISABITATA.

OYACE

(1) FRAZIONE SPECIALE:MONTAGNA DISABITATA.

PERLOZ

(1) FRAZIONE SPECIALE:MONTAGNA DISABITATA.

POLLEIN

(1) FRAZIONE SPECIALE:MONTAGNA DISABITATA.

PONTBOSET

(1) FRAZIONE SPECIALE:MONTAGNA DISABITATA.

PONTEY

(1) FRAZIONE SPECIALE:MONTAGNA DISABITATA.

PONT-SAINT-MARTIN

(1) CENTRO CONTIGUO AL CENTRO CAREMA DEL COMUNE OMONIMO (TO).

PRÉ-SAINT-DIDIER

(1) FRAZIONE SPECIALE:MONTAGNA DISABITATA.
(2) CENTRO CONTIGUO AL CENTRO COURMAYEUR DEL COMUNE OMONIMO.

QUART

(1) FRAZIONE SPECIALE:MONTAGNA DISABITATA.
(2) CENTRO CONTIGUO AL CENTRO CHEF-LIEU DEL COMUNE DI SAINT-CRISTOPHE.

RHÊMES-NOTRE-DAME

(1) FRAZIONE SPECIALE:MONTAGNA DISABITATA.
(2) NUCLEO SPECIALE:ESERCIZIO PUBBLICO.

RHÊMES-SAINT-GEORGES

(1) FRAZIONE SPECIALE:MONTAGNA DISABITATA.

ROISAN

(1) FRAZIONE SPECIALE:MONTAGNA DISABITATA.
(2) NUCLEO CONTIGUO AL NUCLEO OMONIMO DEL COMUNE DI GIGNOD.

SAINT-CHRISTOPHE

(1) CENTRO CONTIGUO AL CENTRO AOSTA DEL COMUNE OMONIMO E AL CENTRO AMERIQUE DEL COMUNE DI QUART.

SAINT-MARCEL

(1) FRAZIONE SPECIALE:MONTAGNA DISABITATA.

SAINT-NICOLAS

(1) FRAZIONE SPECIALE:MONTAGNA DISABITATA.
(2) NUCLEO SPECIALE:CENTRO ORA SPOPOLATO.
(3) NUCLEO SPECIALE:CHIESA.

SAINT-OYEN

(1) FRAZIONE SPECIALE:MONTAGNA DISABITATA.

SAINT-PIERRE

(1) FRAZIONE SPECIALE:MONTAGNA DISABITATA.
(2) CENTRO TEMPORANEO.
(3) NUCLEO SPECIALE:CASA DI RIPOSO.

SAINT-RHÉMY

(1) NUCLEO SPECIALE:CENTRO ORA SPOPOLATO.
(2) FRAZIONE SPECIALE:MONTAGNA DISABITATA.

SAINT-VINCENT

(1) FRAZIONE SPECIALE:MONTAGNA DISABITATA.
(2) NUCLEO SPECIALE:CENTRO ORA SPOPOLATO.

SARRE

(1) FRAZIONE SPECIALE:MONTAGNA DISABITATA.
(2) CENTRO CONTIGUO AL CENTRO AOSTA DEL COMUNE OMONIMO.
(3) NUCLEO SPECIALE MONTANO.

TORGNON

(1) FRAZIONE SPECIALE:MONTAGNA DISABITATA.

VALGRISENCHÉ

(1) FRAZIONE SPECIALE:BACINO ARTIFICIALE, LAGO DI SAN GRATO E MINORI.
(2) FRAZIONE SPECIALE:MONTAGNA DISABITATA.

VALPELLINE

(1) FRAZIONE SPECIALE:MONTAGNA DISABITATA.

VALSAVARENCHÉ

(1) FRAZIONE SPECIALE:MONTAGNA DISABITATA.
(2) FRAZIONE SPECIALE:LAGO DI NIVOLET,LAGO NERO E MINORI.

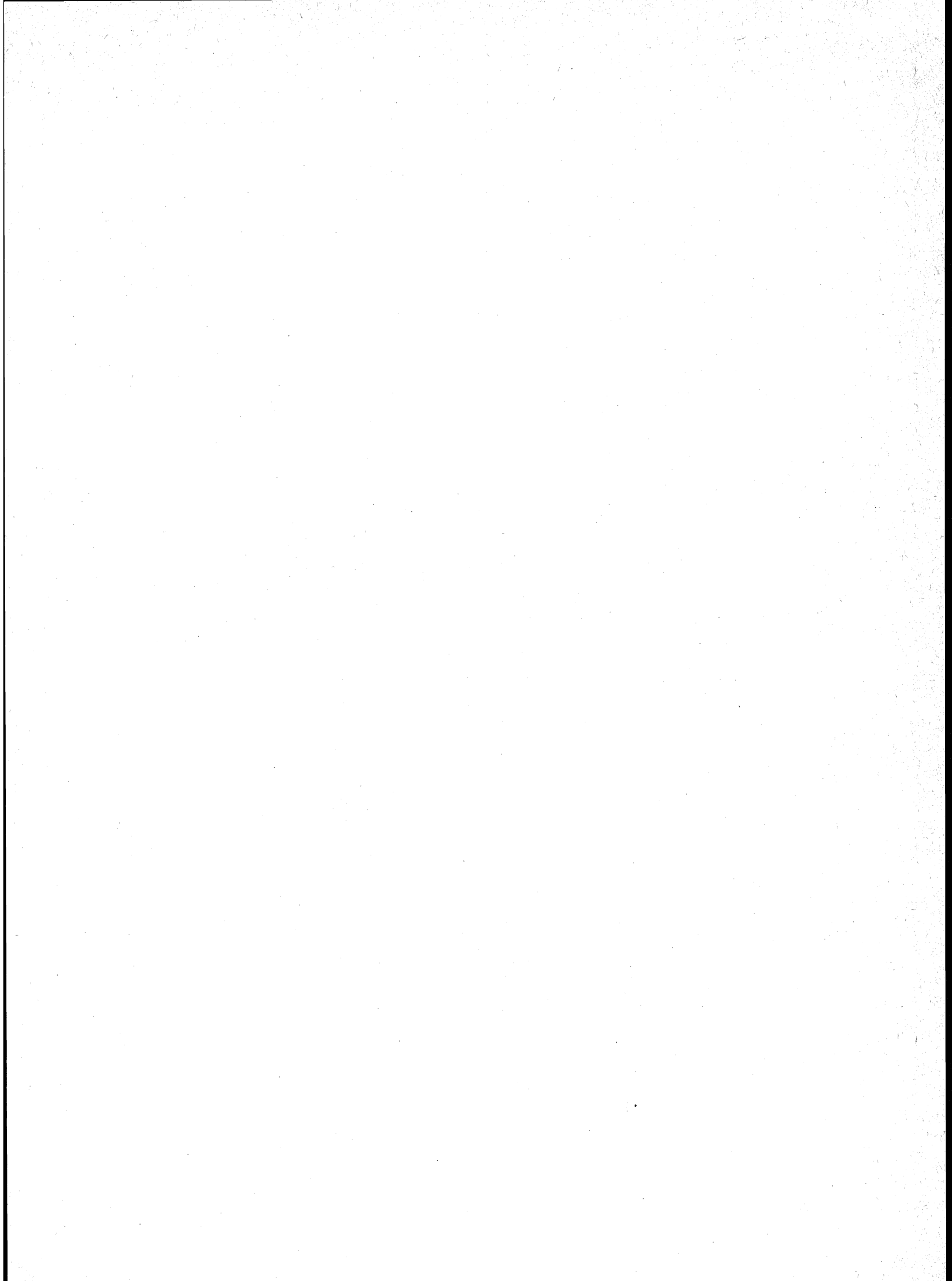
VALTOURNENCHÉ

(1) FRAZIONE SPECIALE: LAGO DI CIGNANA, LAGO DEL GOILLET E MINORI; BACINI ARTIFICIALI.
(2) FRAZIONE SPECIALE: MONTAGNA DISABITATA.
(3) NUCLEO SPECIALE:INSEDIAMENTO RESIDENZIALE CON POPOLAZIONE NON STABILE.
(4) NUCLEO SPECIALE:ALBERGO.
(5) NUCLEO SPECIALE:IMPIANTO FUNIVIARIO.

VERRAYES

(1) FRAZIONE SPECIALE: MONTAGNA DISABITATA.
(2) CENTRO CONTIGUO AL CENTRO CHAMPAGNE-CHAMPLAN DEL COMUNE DI CHAMBAVE.
(3) NUCLEO SPECIALE:INSEDIAMENTO RESIDENZIALE CON POPOLAZIONE NON STABILE.

appendice



A — Variazioni territoriali e di nome nelle circoscrizioni amministrative
(periodo: 25 ottobre 1971 - 24 ottobre 1981)

Comuni	Superficie e popolazione riferite al censimento del 24-10-1971 (Situazione prima della variazione)		VARIAZIONI					Superficie e popolazione riferite al censimento del 24-10-1971 (Situazione dopo la variazione)		
	Superficie ha	Popolazione		Specie e relativo provvedimento	Superficie e popolazione oggetto della variazione			Superficie ha	Popolazione	
		residente	presente		Superficie ha	Popolazione			residente	presente

NEGATIVO

A seguito dell'approvazione della Legge Regionale 9 dicembre 1976, n. 61, pubblicata nel Bollettino Ufficiale Regionale n. 13 del 18 dicembre 1976, la denominazione dei sottoelencati comuni è stata variata come segue:

Prima della variazione	Dopo la variazione	Prima della variazione	Dopo la variazione	Prima della variazione	Dopo la variazione
Allain Antey Saint André Amaz Aymaville Challant Saint Anselme Challant Saint Victor Donnaz Emarèse Fénis	Allein Antey-Saint-André Amad Aymavilles Challand-Saint-Anselme Challant-Saint-Victor Donnas Emarèse Fénis	Gressoney La Trinité Gressoney Saint Jean Pont Bozet Pont Saint Martin Pré Saint Didier Rhêmes Notre Dame Rhêmes Saint Georges Saint Christophe Saint Denis	Gressoney-La-Trinité Gressoney-Saint-Jean Pontboset Pont-Saint-Martin Pré-Saint-Didier Rhêmes-Notre-Dame Rhêmes-Saint-Georges Saint-Christophe Saint-Denis	Saint Marcel Saint Nicolas Saint Oyen Saint Pierre Saint Rhémy Saint Vincent Valgrisanche Valsavaranche Valtoumanche	Saint-Marcel Saint-Nicolas Saint-Oyen Saint-Pierre Saint-Rhémy Saint-Vincent Valgrisenche Valsavarenche Valtoumenche

B — Zone di territorio in contestazione tra Comuni

Zone di territorio in contestazione			Epoca della contestazione	Comuni interessati alla contestazione	Popolazione residente		Superficie km ²	
Denominazione	Popolazione residente	Superficie km ²			Totale	di cui in zona contestata	Totale	di cui in contestazione
Prabotton-Bechaz Torretaz	—	0,55	1951	Challand-Saint-Anselme	713	—	27,84	0,55
				Brusson	965	—	55,34	—
Prabotton	—	0,06	1951	Emarèse	202	—	10,06	0,06
				Brusson	965	—	55,34	—

