

12°

censimento generale
della popolazione

25 ottobre 1981

Volume III

popolazione delle frazioni geografiche
e delle località abitate dei comuni

Fascicoli regionali

14 - MOLISE

ISTITUTO CENTRALE DI STATISTICA	
UFF. REGIONALE per la C.A.S. Puglia	
BIBLIOTECA	
Prot. 276	13
Napoli 18 2 19 85	



istat

Istituto Centrale di Statistica

roma 1984

Al fine di favorire la diffusione e l'utilizzazione dei dati e delle informazioni, l'ISTAT autorizza la riproduzione parziale o totale del contenuto del presente volume con la citazione della fonte.

indice

Introduzione

1. Premessa	pag.	VII
2. Definizioni	»	VIII
3. Diffusione dei dati	»	X
4. Qualità dei dati	»	X
5. Avvertenze particolari	»	XII

Provincia di ISERNIA

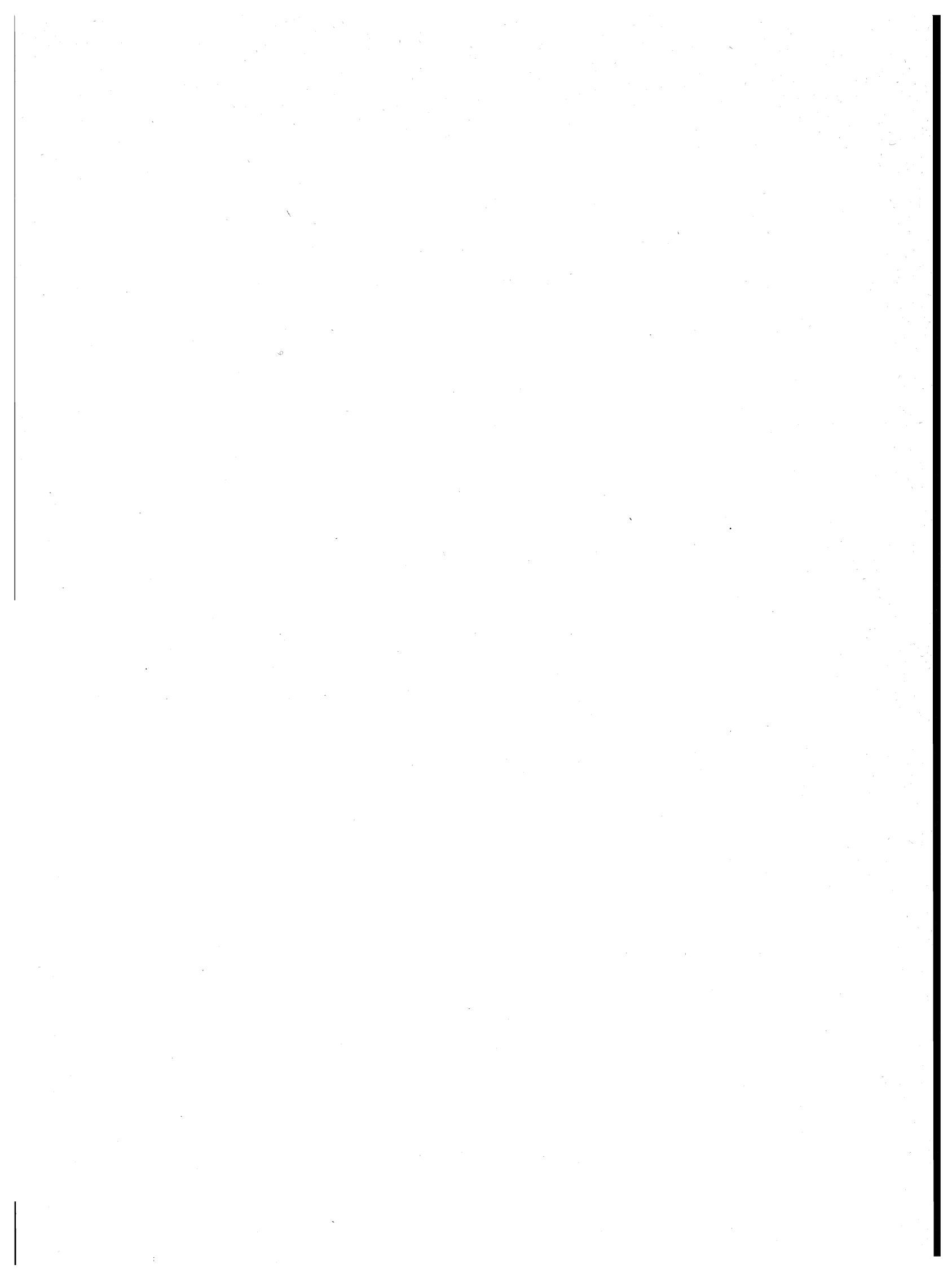
Tavola 1 — Superficie territoriale e densità. Numero delle frazioni geografiche, dei centri e dei nuclei. Popolazione residente per tipo di località abitata	»	1
Tavola 2 — Altitudine e popolazione residente dei Comuni, delle frazioni geografiche e delle località abitate	»	2
Tavola 3 — Località abitate e relativa ampiezza demografica	»	6
Note alle Tavole 2 e 3	»	11

Provincia di CAMPOBASSO

Tavola 1 — Superficie territoriale e densità. Numero delle frazioni geografiche, dei centri e dei nuclei. Popolazione residente per tipo di località abitata	»	15
Tavola 2 — Altitudine e popolazione residente dei Comuni, delle frazioni geografiche e delle località abitate	»	17
Tavola 3 — Località abitate e relativa ampiezza demografica	»	22
Note alle Tavole 2 e 3	»	27

Appendice

A — Variazioni territoriali e di nome nelle circoscrizioni amministrative (periodo: 25 ottobre 1971 - 24 ottobre 1981)	»	31
B — Zone di territorio in contestazione tra i Comuni	»	32



introduzione

1. — PREMESSA

Il 12° Censimento generale della popolazione e il Censimento generale delle abitazioni sono stati effettuati con riferimento alla data del 25 ottobre 1981, in attuazione della legge 18 dicembre 1980, n. 864 e del relativo regolamento di esecuzione (D.P.R. 28 settembre 1981, n. 542).

Il piano della rilevazione è stato predisposto sulla base delle proposte formulate da un'apposita Commissione di studio istituita presso l'Istituto Centrale di Statistica della quale hanno fatto parte docenti universitari e rappresentanti di Amministrazioni Pubbliche, nonché di vari Enti interessati all'utilizzazione dei dati censuari.

Il piano di pubblicazione, modificato rispetto al 1971, in particolare per quanto riguarda la disponibilità dei risultati in funzione delle diverse aggregazioni territoriali, si articola nel modo seguente:

Volume I — **Primi risultati provinciali e comunali sulla popolazione e sulle abitazioni (Dati provvisori)** (Maggio 1982)

Volume II — **Dati sulle caratteristiche strutturali della popolazione e delle abitazioni**

Tomo 1 — Fascicoli provinciali (95 fascicoli)

Tomo 2 — Fascicoli regionali (20 fascicoli)

Tomo 3 — Fascicolo nazionale

Volume III — **Popolazione delle frazioni geografiche e delle località abitate dei Comuni** (20 fascicoli regionali e 1 fascicolo nazionale).

Volume IV — **Atti del censimento.**

Un apposito volume riporta i dati sulla popolazione residente legale dei singoli Comuni, un altro, infine, sarà dedicato ad una relazione illustrativa ed interpretativa dei risultati censuari.

Il presente fascicolo consta di tre tavole:

Tavola 1 — **Superficie territoriale e densità - Numero delle frazioni geografiche, dei centri e dei nuclei. Popolazione residente per tipo di località abitata.**

Tavola 2 — **Altitudine e popolazione residente dei Comuni, delle frazioni geografiche e delle località abitate.**

Tavola 3 — **Località abitate e relativa ampiezza demografica.**

Qui di seguito vengono riportate ed illustrate le definizioni dei caratteri ai quali si riferiscono i dati contenuti nel fascicolo; allo scopo di assicurare una esatta interpretazione dei dati stessi, vengono, inoltre, fornite avvertenze per alcuni aspetti particolari, nonché talune indicazioni sugli ulteriori canali di accesso all'informazione censuaria e sulla qualità dei risultati.

Per una più completa conoscenza delle modalità tecniche seguite per l'esecuzione del censimento, vedasi il fascicolo dell'Istituto Centrale di Statistica - 12° Censimento della popolazione e 6° Censimento dell'industria, del commercio, dei servizi e dell'artigianato, 25-26 ottobre 1981, *Disposizioni e istruzioni per gli Organi periferici*, Roma 1981.

Le denominazioni e le circoscrizioni territoriali dei Comuni, delle Province e delle Regioni fanno riferimento alla situazione esistente alla data del 25 ottobre 1981 (Cfr. Istituto Centrale di Statistica - *Elenco dei Comuni al 25 ottobre 1981*, Roma 1982).

2. — DEFINIZIONI

2.1 — **Frazioni geografiche e località abitate** - Le frazioni geografiche e le località abitate di ciascun Comune sono quelle individuate e delimitate sul piano topografico formato dai Comuni stessi con le tavolette al 25.000 dell'Istituto Geografico Militare e approvato dall'Istituto Centrale di Statistica (*).

Gli aspetti particolari appresso indicati delle frazioni geografiche e delle località abitate sono posti in evidenza con apposite note alle tavole 2 e 3 di ciascuna Provincia.

2.2 — **Frazione geografica** - Area del territorio comunale comprendente almeno un centro abitato, nonché nuclei abitati e case sparse gravitanti sul centro o sui centri abitati. Sono considerate, inoltre, frazioni geografiche a se stanti, anche se disabitate:

- a) le isole amministrative, cioè le parti di territorio comunale circondate interamente dal territorio di altro o altri Comuni, e le isole marittime o lacuali;
- b) le zone di territorio che hanno il proprio luogo di raccolta nel territorio di altro Comune, anche se comprendono centri temporanei;
- c) le zone di territorio di alta montagna completamente disabitate, le paludi, gli acquitrini e i laghi appartenenti ad un solo Comune, purché di una certa ampiezza;
- d) la parte di lago spettante a ciascun Comune, qualora il lago risulti diviso tra più Comuni;
- e) le zone di territorio in contestazione tra due o più Comuni.

2.3 — **Località abitata** - Area più o meno vasta di territorio, conosciuta di norma con un nome proprio, sulla quale sono situate una o più case raggruppate o sparse.

I tipi di località considerati sono: il centro abitato, il nucleo abitato, le case sparse.

(*) Le istruzioni per la formazione del piano topografico sono riportate in allegato al fascicolo dell'Istituto Centrale di Statistica «Anagrafe della popolazione» - Metodi e Norme - Serie B, n. 18 - giugno 1979.

— *Centro abitato*: aggregato di case contigue o vicine con interposte strade, piazze e simili, o comunque brevi soluzioni di continuità, caratterizzato dall'esistenza di servizi od esercizi pubblici determinanti un luogo di raccolta ove sogliono concorrere anche gli abitanti dei luoghi vicini per ragioni di culto, istruzione, affari, approvvigionamenti e simili.

Sono considerate «centri abitati temporanei» le località turistiche, di cura e villeggiatura non abitate continuativamente aventi, però, nel periodo di attività stagionale, i requisiti del centro abitato.

— *Nucleo abitato*: aggregato di case contigue o vicine, con almeno cinque famiglie residenti, privo del luogo di raccolta che caratterizza il centro abitato. Il carattere di nucleo abitato è, inoltre, riconosciuto:

a) al gruppo, anche minimo, di case situate in zona montana, quando vi abitino almeno due famiglie e le condizioni della viabilità siano tali da rendere difficili e comunque non frequenti i rapporti con le altre località abitate;

b) all'aggregato di case (dirute e non dirute) in zona montana, già sede di popolazione e, alla data del censimento, completamente o parzialmente disabitato per il noto fenomeno dello spopolamento montano;

c) ai fabbricati di aziende agricole e zootecniche (cascine, fattorie, masserie, ecc), anche se costituiti da una sola unità, purché il numero delle famiglie ivi abitanti non sia inferiore a cinque;

d) ai conventi, alle case di cura, alle colonie climatiche e sanatoriali, agli orfanotrofi, alle case di correzione, alle scuole-convitto situati in aperta campagna;

e) agli edifici distanti da centri e nuclei abitati, con servizi od esercizi pubblici (stazione ferroviaria, centrale idroelettrica, spaccio, chiesa, ecc.), purché negli stessi o nelle eventuali case prossime, da comprendere nel nucleo, abitino almeno due famiglie;

f) agli aggregati di case con popolazione non stabile, di case, cioè, adibite quasi esclusivamente a residenza secondaria, anche se, alla data del censimento, completamente o parzialmente disabitate.

— *Case sparse*: case disseminate per la campagna o situate lungo strade e tali da non poter costituire nemmeno un nucleo abitato.

I centri e i nuclei abitati possono risultare costituiti da case situate nel territorio di due o più Comuni confinanti; in tal caso, ferma restando la competenza territoriale dei Comuni, gli agglomerati di case al di qua e al di là della linea di confine sono considerati centri abitati o nuclei abitati tra loro contigui.

2.4 — Popolazione residente - La popolazione residente di ciascun Comune è costituita dalle persone aventi dimora abituale nel Comune ed ivi presenti alla data del censimento e dalle persone aventi anch'esse dimora abituale nel Comune, ma che alla data del censimento risultavano assenti per uno dei seguenti motivi:

— emigrazione in altro Comune o all'estero, nel caso si tratti di emigrazione per l'esercizio di occupazioni stagionali o temporanee;

— servizio di leva, di richiamo alle armi, di volontariato;

— istruzione, noviziato religioso;

— ricovero in istituti di cura, di qualsiasi natura, purché la permanenza nel Comune di temporanea presenza non superi i due anni;

— detenzione in attesa di giudizio, condanna inferiore a cinque anni, obbligo di soggiorno per misura di prevenzione, rieducazione, purché la permanenza nel Comune di temporanea presenza non superi i cinque anni;

- affari , turismo, breve cura e simili;
- servizio statale all'estero;
- missione fuori sede, compresa la frequenza di corsi di qualificazione o aggiornamento professionali, nonché di avanzamento;
- imbarco su navi della marina militare e mercantile.

La popolazione residente, a norma dell'art. 2 del D.P.R. 542 del 28 settembre 1981, è considerata popolazione legale. Il relativo ammontare per Comuni, Province e Stato è pubblicato sulla G.U. n. 95 del 7 aprile 1983, Supplemento ordinario n. 17.

3. — DIFFUSIONE DEI DATI

Allo scopo di favorire un'ampia utilizzazione dei dati raccolti con il censimento si precisa quanto segue:

- le tavole pubblicate nel presente fascicolo possono essere fornite su nastro magnetico;
- le richieste comportano il rimborso delle spese vive sostenute per l'approntamento del supporto e devono essere inoltrate a: Istituto Centrale di Statistica, Servizio Censimenti, Reparto Cens/D, via Cesare Balbo n. 16 - 00100 Roma.

4. — QUALITÀ DEI DATI

4.1 — **Generalità** - Il problema del controllo della qualità dei dati, che costituisce una delle fasi più delicate di ogni indagine statistica, si presenta ancor più accentuato in occasione delle operazioni censuarie, dalla raccolta dei dati alla pubblicazione dei risultati.

Circa la procedura di controllo che l'Istituto ha adottato nelle varie fasi delle operazioni censuarie per assicurare in generale il più alto livello di attendibilità e coerenza dei risultati, si rimanda all'introduzione al Volume II (paragrafo 5), *Dati sulle caratteristiche strutturali della popolazione e delle abitazioni*.

Qui di seguito si accenna brevemente alle operazioni di verifica effettuate per assicurare, nei limiti del possibile, la necessaria accuratezza nella delimitazione delle frazioni geografiche e delle località abitate e il più alto grado di esattezza dei dati sulla relativa popolazione residente.

4.2 — **Frazioni geografiche** - Occorre precisare che le frazioni geografiche sono entità statistiche di studio dell'assetto della popolazione sul territorio. Esse non interferiscono con altre ripartizioni d'ordine politico-amministrativo del territorio comunale.

Poiché le frazioni geografiche sono determinate dall'attrazione che i centri abitati — in quanto dotati di servizi ed esercizi pubblici — esplicano nei confronti della popolazione delle località vicine di grado inferiore (nuclei abitati e case sparse), ne consegue che la loro individuazione dipende, oltre che dalla configurazione fisica dei luoghi, anche dalle strutture urbanistiche che variano più o meno intensamente nel corso del tempo.

Al riguardo devesi rilevare che le trasformazioni intervenute nella realtà urbanistica, rispetto al passato censimento, hanno comportato l'eliminazione di un certo numero di frazioni geografiche.

In genere si è trattato di frazioni geografiche che avevano perduto l'individualità propria della frazione geografica. Ciò è avvenuto di norma a causa dello sviluppo dell'attività edilizia, che ha determinato il congiungimento di centri abitati prima a se stanti o che, comunque, ha modificato l'assetto della popolazione sul territorio.

Talora, pur essendo la situazione urbanistica rimasta immutata, si è reso necessario eliminare alcune frazioni geografiche in quanto esse sono risultate prive dei requisiti richiesti.

4.3 — Località abitate - Particolare cura è stata posta nel verificare che la rappresentazione cartografica dei centri e dei nuclei abitati corrispondesse al loro effettivo sviluppo edilizio. Nei casi di mancato aggiornamento delle tavolette al 25.000 si è provveduto a richiedere ai Comuni planimetrie e rilievi recenti del territorio comunale, al fine di perfezionare le delimitazioni delle località abitate con riferimento alla continuità fisica dei rispettivi aggregati abitativi.

4.4 — Determinazione della popolazione per frazioni geografiche e località abitate - La determinazione dei dati sulla popolazione per frazioni geografiche e località abitate ha richiesto un complesso lavoro di revisione delle risultanze censuarie. Hanno formato oggetto di approfondito esame comparativo i seguenti elaborati censuari:

a) cartografia (tavolette I.G.M. al 25.000) contenente le delimitazioni delle circoscrizioni territoriali dei Comuni, nonché le delimitazioni delle frazioni geografiche e delle località abitate: trattasi dei piani topografici del censimento redatti dai Comuni ed approvati dall'Istituto Centrale di Statistica;

b) cartografia contenente le delimitazioni delle sezioni di censimento (terzo esemplare dei piani topografici e/o altra cartografia a scala maggiore);

c) tabulati contenenti i toponimi delle frazioni geografiche e delle località abitate con i relativi dati di altitudine;

d) stati di sezione definitivi: trattasi dei modelli ISTAT/CP/9 contenenti l'elenco dei fogli di famiglia e di convivenza secondo la frazione geografica e la singola località di appartenenza e con l'indicazione delle principali notizie sulla popolazione e sulle abitazioni;

e) tabulati contenenti la popolazione di ciascuna sezione di censimento per tipo di località abitata: trattasi di tabulati ottenuti dallo spoglio meccanografico dei fogli di famiglia e di convivenza in funzione del quesito sul tipo di località abitata (centro abitato, nucleo abitato, case sparse).

L'esame comparativo delle due serie di cartografia ha avuto lo scopo di verificare la regolarità delle delimitazioni delle sezioni di censimento rispetto alle delimitazioni delle frazioni geografiche e delle località abitate. Al riguardo occorre ricordare che la suddivisione del territorio comunale in sezioni di censimento doveva rispondere ai seguenti criteri:

— le sezioni di censimento dovevano essere costituite nell'ambito di ciascuna frazione geografica e/o circoscrizione amministrativa;

— una sezione di censimento non doveva comprendere più centri abitati o più nuclei abitati, ma un solo centro abitato o un solo nucleo abitato;

— mentre un centro abitato poteva essere scomposto in più sezioni di censimento in considerazione della sua dimensione, un nucleo abitato non doveva mai essere scisso in più sezioni di censimento;

— per le case sparse dovevano essere costituite preferibilmente sezioni di censimento a sé stanti, a meno che non si fosse trattato di: 1) case sparse che, tenuto conto del carattere urbanizzato del territorio in cui insistevano, potevano essere considerate come una appendice dei centri abitati vicini; in tal caso era opportuno che le case sparse fossero comprese nella stessa sezione di censimento relativa al centro abitato su cui gravitavano, pur conservando la qualificazione di case sparse che loro compete in conseguenza della dislocazione abbastanza distanziata l'una dall'altra; 2) case sparse situate in una contrada di cui faceva parte anche un centro o un nucleo abitato; in tal caso, al fine di conservare l'unitarietà della contrada, poteva essere utile comprendere nella stessa sezione di censimento relativa al centro o al nucleo abitato anche le case sparse circosvicine.

Una volta verificata la configurazione delle sezioni di censimento rispetto alle frazioni geografiche e alle località abitate, è stato effettuato un ulteriore controllo per accertare che tutte le frazioni geografiche e località abitate rappresentate sulla cartografia e già registrate su nastro magnetico trovassero esatta corrispondenza con quelle elencate sugli stati di sezione definitivi di cui al punto *d*). In tutti i casi di mancata corrispondenza si è provveduto a sviluppare una serie di contatti con i Comuni interessati, prevalentemente tramite telefono, invio di lettere e visite in loco, per concordare le rettifiche da apportare ai piani topografici e/o ai modelli ISTAT/CP/9 in ordine alla distribuzione dei fogli di famiglia e di convivenza per frazioni geografiche e località abitate.

Le risultanze dei modelli ISTAT/CP/9 come sopra corretti sono state messe a confronto con i dati sulla popolazione residente per sezione di censimento e per tipo di località abitata contenuti nel tabulato di cui al punto *e*).

L'anzidetto confronto ha consentito di individuare sul tabulato stesso:

f) le sezioni del censimento che discordavano dai modelli ISTAT/CP/9 quanto alla distribuzione della popolazione per tipo di località abitata;

g) le sezioni di censimento in ciascuna delle quali erano state comprese, in contrasto con le disposizioni impartite dall'Istituto Centrale di Statistica, più località abitate dello stesso tipo (più centri abitati o più nuclei abitati).

Nelle sezioni di censimento di cui al punto *f*) sono stati rettificati i dati di popolazione per tipo di località abitata in base alle risultanze dei modelli ISTAT/CP/9.

Le sezioni di censimento di cui al punto *g*) sono state scisse in tante sezioni quante erano le località abitate dello stesso tipo in esse comprese, allo scopo di poter stabilire una correlazione biunivoca tra sezioni di censimento e località abitate.

Si è, quindi, proceduto alla codificazione e registrazione delle sezioni di censimento con i dati del tabulato di cui al punto *e*), in modo che ad ogni sezione di censimento fossero abbinati i codici della frazione geografica e della località abitata corrispondenti.

Dall'abbinamento del *file* delle frazioni geografiche e delle località abitate con il *file* delle sezioni di censimento come sopra codificate e registrate è stato ottenuto il nastro contenente i dati di popolazione residente e di altitudine delle frazioni geografiche e delle località abitate dei Comuni contenuti nella presente pubblicazione.

È appena il caso di avvertire che lo stabilito collegamento delle sezioni di censimento con le corrispondenti frazioni geografiche e località abitate potrà essere utilizzato per disaggregare meccanicamente i dati censuari secondo le anzidette entità territoriali sub-comunali.

5. — AVVERTENZE PARTICOLARI

5.1 — **Caratteri tipografici:** per facilitare la lettura, le denominazioni delle entità territoriali considerate nelle tavole 2 e 3, sono state evidenziate con caratteri tipografici differenti e precisamente: COMUNI in maiuscolo nero, FRAZIONI GEOGRAFICHE in maiuscolo chiaro, CENTRI ABITATI in maiuscolo chiaro di corpo più piccolo, NUCLEI ABITATI in minuscolo chiaro, CASE SPARSE in minuscolo inclinato chiaro.

5.2 — **Altitudine:** per i Comuni e le frazioni geografiche è stata indicata l'altitudine massima e minima del rispettivo territorio; tali valori sono stati determinati prescindendo dalle altitudini concernenti le zone di territorio in contestazione fra Comuni.

L'altitudine dei centri abitati si riferisce al principale luogo di raccolta (di norma la piazza del municipio o della chiesa parrocchiale o del mercato); l'altitudine dei nuclei abitati fa riferimento ad un punto intermedio del terreno su cui sorgono le case dei nuclei stessi.

5.3 — **Casa comunale:** la località abitata (generalmente il centro capoluogo) ove è situata la casa comunale, è contrassegnata con asterisco.

5.4 — **Elenco in ordine alfabetico delle località abitate** - In considerazione della rilevanza giuridica che varie disposizioni di legge o regolamentari attribuiscono all'entità della popolazione delle località abitate (cfr., ad esempio, Provvedimento C.I.P. n. 949 dell'11/11/1961 - Contributi di allacciamento per l'energia elettrica; legge 8/3/1968 n. 221 - Provvedimenti a favore dei farmacisti rurali; D.P.R. 27/10/1976 n. 800 - Norme in materia di tariffe telefoniche), si è ritenuto opportuno fornire, con la tavola 3, l'elenco completo in ordine alfabetico delle località abitate di ciascuna Provincia con l'indicazione sia delle classi di ampiezza demografica, sia dei Comuni di appartenenza mediante i codici meccanografici dei Comuni stessi (cfr. tavola 1). Le classi di ampiezza demografica considerate sono state indicate come segue:

- * fino a 199 abitanti
- ** da 200 a 1999 abitanti
- *** 2000 abitanti ed oltre.

5.5 — **Variazioni territoriali:** l'elenco dei Comuni che hanno subito variazioni territoriali e di nome tra il 1971 e il 1981 è riportato in Appendice (parte A).

5.6 — **Superficie territoriale:** i dati della superficie territoriale dei Comuni sono stati forniti dagli Uffici Tecnici Erariali; si fa presente che eventuali variazioni di superficie di minima entità non segnalate in Appendice sono conseguenti a verifiche periodiche effettuate dagli stessi Uffici Tecnici Erariali.

5.7 — **Territori in contestazione** - Premesso che, allo scopo di evitare omissioni o duplicazioni, la rilevazione censuaria nei territori in contestazione tra due o più Comuni è stata affidata ad uno solo dei Comuni interessati, occorre precisare quanto segue:

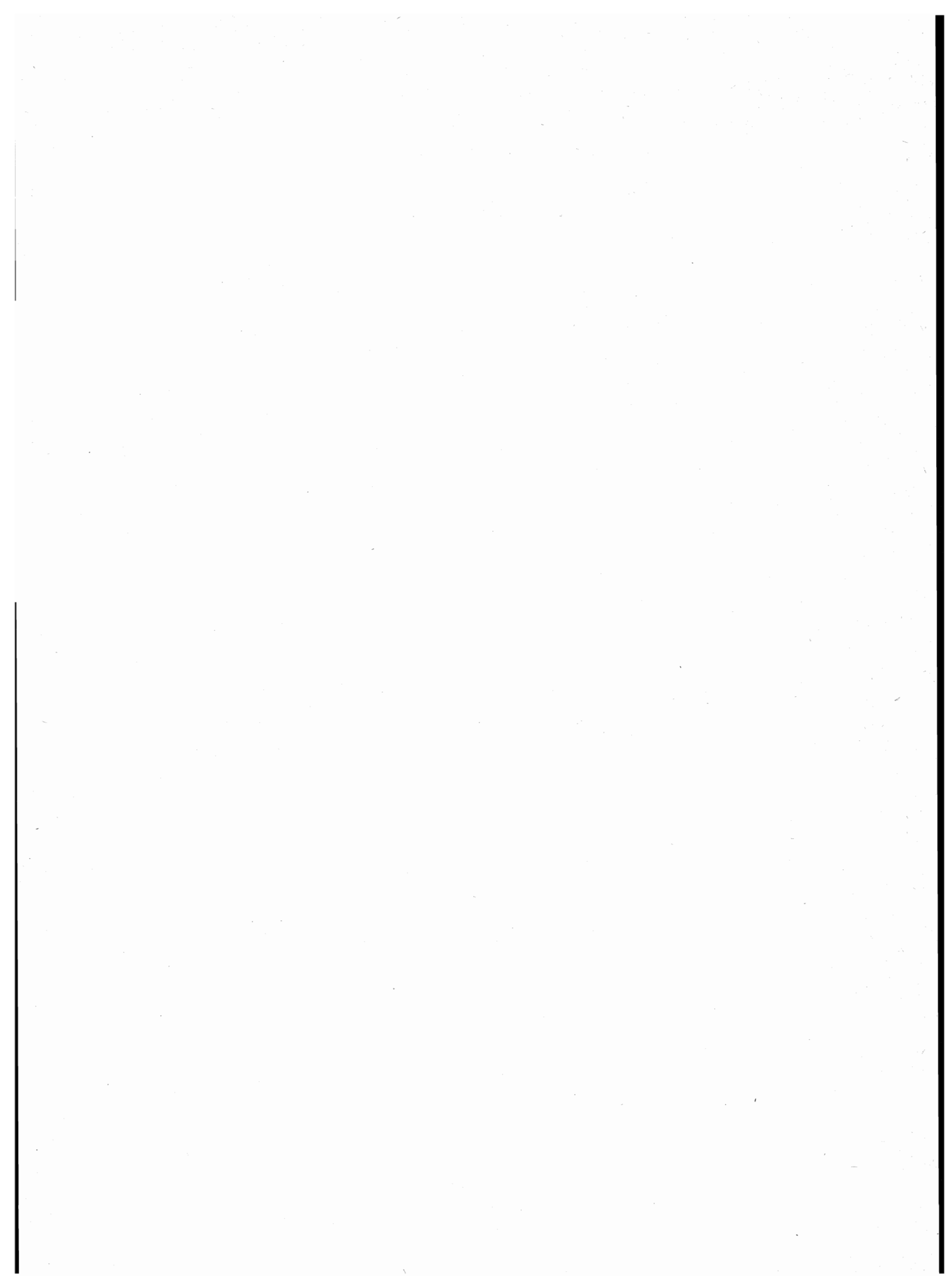
a) permanendo irrisolta la controversia territoriale, i territori in contestazione sono stati riportati sulla Tav. 2 in corrispondenza di ciascuno dei Comuni interessati; ovviamente, ai fini del calcolo del numero delle frazioni geografiche, dei centri abitati e dei nuclei abitati, riportato nella Tav. 1, essi sono stati considerati una sola volta e, precisamente, nell'ambito del Comune incaricato della rilevazione censuaria;

b) le controversie insorte in ordine all'appartenenza all'uno o all'altro Comune della popolazione residente nei territori oggetto di contestazione sono state risolte in base alle risultanze anagrafiche, nel senso che sono state computate nella popolazione di ciascun Comune le famiglie che risultavano di fatto iscritte nella rispettiva anagrafe della popolazione residente;

c) le superfici delle zone di territorio in contestazione, riportate in Appendice (parte B), costituiscono un « di cui » delle superfici totali dei Comuni.

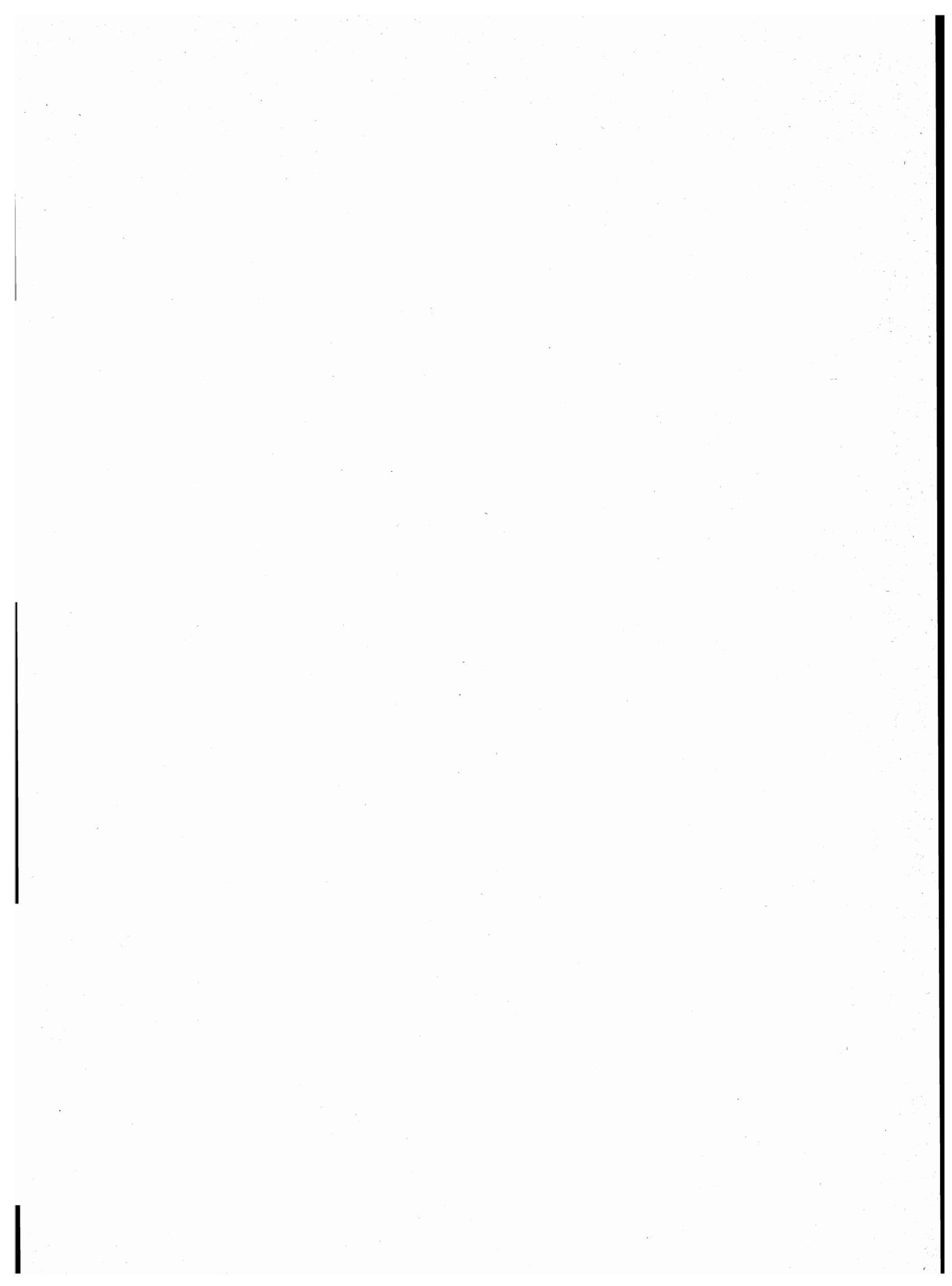
Ai fini dell'imputazione delle superfici contestate alla superficie totale dell'uno o dell'altro Comune interessato, si è avuto riguardo alle circoscrizioni comunali quali risultano delimitate sulle carte topografiche al 25.000 edite dall'Istituto Geografico Militare, nel presupposto che tali circoscrizioni facciano riferimento alle medesime risultanze catastali da cui sono desunte le superfici dei Comuni.

In mancanza di altro valido criterio, l'attribuzione delle superfici contestate è stata necessariamente omessa nei pochi casi in cui i confini comunali sono rimasti indefiniti anche sulla cartografia I.G.M.



tavole

PROVINCIA DI ISERNIA



TAV. 1 - Superficie territoriale e densità - Numero delle frazioni geografiche, dei centri e dei nuclei
Popolazione residente per tipo di località abitata

Codice dei Comuni	COMUNI	Superficie territoriale km ²	Popolazione residente	Densità ab/km ²	FRAZIONI GEOGRAFICHE numero	LOCALITÀ ABITATE					
						Centri			Nuclei		Case sparse
						Numero	Popolazione	% su popolazione residente	Numero	Popolazione	Popolazione
001	ACQUAVIVA D'ISERNIA	13,73	585	43	1	1	563	96	—	—	22
002	AGNONE	96,30	6.324	66	3	3	4.410	70	9	324	1.590
003	BAGNOLI DEL TRIGNO	36,65	1.388	38	1	1	1.170	84	5	113	105
004	BELMONTE DEL SANNIO	20,22	1.188	59	1	1	600	51	—	—	588
005	CANTALUPO NEL SANNIO	15,51	840	54	1	2	430	51	8	188	222
006	CAPRACOTTA	42,38	1.612	38	2	1	1.484	92	—	—	128
007	CAROVILLI	41,68	1.609	39	3	2	1.141	71	2	114	354
008	CARPINONE	32,47	1.220	38	1	1	1.220	100	—	—	—
009	CASTELDELGIUDICE	14,69	521	35	1	1	521	100	—	—	—
010	CASTELPETROSO	22,62	1.786	79	1	4	1.437	80	6	178	171
011	CASTELPIZZUTO	15,29	185	12	1	1	185	100	—	—	—
012	CASTEL SAN VINCENZO	22,36	613	27	2	1	532	87	1	81	—
013	CASTELVERRINO	6,15	256	42	1	1	227	89	—	—	29
014	CERRO AL VOLTURNO	23,69	1.982	84	1	9	1.741	88	4	241	—
015	CHIAUCI	15,72	363	23	1	1	363	100	—	—	—
016	CIVITANOVA DEL SANNIO	55,92	1.078	19	1	1	919	85	—	—	159
017	COLLI A VOLTURNO	24,26	1.350	56	1	1	785	58	4	311	254
018	CONCA CASALE	14,54	328	23	2	1	328	100	—	—	—
019	FILIGNANO	32,02	947	30	3	3	581	61	9	359	7
020	FORLI' DEL SANNIO	32,36	1.104	34	2	2	917	83	3	128	59
021	FORNELLI	23,08	1.695	73	1	3	1.164	69	4	237	294
022	FROSOLONE	49,62	3.596	72	3	3	2.614	73	16	674	308
023	ISERNIA	68,74	20.145	293	1	2	17.360	86	20	1.494	1.291
024	LONGANO	27,08	1.012	37	1	1	883	87	1	115	14
025	MACCHIA D'ISERNIA	17,87	810	45	1	1	770	95	—	—	40
026	MACCHIAGODENA	34,30	2.274	66	1	4	783	34	16	943	548
027	MIRANDA	22,26	1.163	52	1	1	1.119	96	—	—	44
028	MONTAQUILA	25,32	2.322	92	2	4	1.982	85	7	311	29
029	MONTENERO VAL COCCHIARA	21,89	767	35	1	1	767	100	—	—	—
030	MONTERODUNI	37,02	2.377	64	1	2	1.948	82	—	—	429
031	PESCHE	12,65	583	46	1	1	527	90	—	—	56
032	PESCOLANCIANO	33,98	1.183	35	2	1	1.117	94	1	38	28
033	PESCOPENNATARO	18,80	608	32	2	1	568	93	—	—	40
034	PETTORANELLO DEL MOLISE	15,53	353	23	1	1	297	84	2	43	13
035	PIETRABBONDATE	27,33	1.316	48	1	1	824	63	10	241	251
036	PIZZONE	33,14	481	15	2	1	447	93	—	—	34
037	POGGIO SANNITA	20,61	1.605	78	2	1	999	62	11	362	244
038	POZZILLI	33,84	2.022	60	3	3	1.753	87	3	63	206
039	RIONERO SANNITICO	29,02	1.305	45	3	3	1.197	92	4	87	21
040	ROCCAMANDOLFI	53,80	1.273	24	2	1	1.250	98	1	14	9
041	ROCCASICURA	29,00	765	26	1	1	765	100	—	—	—
042	ROCCHETTA A VOLTURNO	24,02	1.077	45	6	3	947	88	1	22	108
043	SAN PIETRO AVELLANA	44,92	791	18	1	2	749	95	2	25	17
044	SANT'AGAPITO	15,81	1.060	67	1	2	782	74	4	278	—
045	SANTA MARIA DEL MOLISE	17,09	632	37	2	4	593	94	1	39	—
046	SANT'ANGELO DEL PESCO	15,45	564	37	1	1	470	83	—	—	94
047	SANT'ELENA SANNITA	14,05	451	32	1	1	433	96	1	18	—
048	SCAPOLI	16,88	1.005	60	2	1	340	34	17	617	48
049	SESSANO DEL MOLISE	24,75	1.159	47	2	2	863	74	3	296	—
050	SESTO CAMPANO	40,60	3.010	74	1	4	2.490	83	5	245	275
051	VASTOGIRARDI	60,72	1.050	17	3	3	1.006	96	—	—	44
052	VENAFRO	41,11	8.791	214	3	3	8.194	93	1	126	471
	PROVINCIA	1.528,84	92.524	61	86	101	75.555	82	182	8.325	8.644

TAV. 2 - Altitudine e popolazione residente dei Comuni, delle frazioni geografiche e delle località abitate

COMUNI FRAZIONI GEOGRAFICHE LOCALITÀ ABITATE	Altitudine <i>m</i>	Popolazione residente	COMUNI FRAZIONI GEOGRAFICHE LOCALITÀ ABITATE	Altitudine <i>m</i>	Popolazione residente	COMUNI FRAZIONI GEOGRAFICHE LOCALITÀ ABITATE	Altitudine <i>m</i>	Popolazione residente
ACQUAVIVA D'ISERNIA	1.208/560	585	CAPRACOTTA	1.746/791	1.612	CASTEL SAN VINCENZO	1.251/520	613
ACQUAVIVA D'ISERNIA	1.208/560	585	CAPRACOTTA	1.746/791	1.612	CASTEL SAN VINCENZO *	749	532
ACQUAVIVA D'ISERNIA *	730	563	CAPRACOTTA *	1.421	1.484	la cartiera	530	81
case sparse	—	22	case sparse	—	128	case sparse	—	—
AGNONE	1.386/387	6.324	MONTE LE PERE (1)	1.300/1.210	—	VALLE DI MEZZO (2)	2.020/978	—
AGNONE	1.386/484	5.976	case sparse	—	—	CASTELVERRINO	1.014/408	256
AGNONE *	830	4.017	CAROVILLI	1.210/700	1.609	CASTELVERRINO	1.014/408	256
FONTESAMBUCO	730	132	CAROVILLI	1.210/700	1.370	CASTELVERRINO *	600	227
masserie bellizzi	865	45	CAROVILLI *	860	914	case sparse	—	29
masserie cardillo	740	23	fontecurello	867	59	CERRO AL VOLTURNO	1.260/358	1.982
masserie cellilli	785	41	vaglie	890	55	CERRO AL VOLTURNO	1.260/358	1.982
masserie maravecchia	735	25	case sparse	—	342	CERRETA	700	93
masserie mucciafera	710	37	CASTIGLIONE	1.189/811	229	CERRO AL VOLTURNO *	572	489
masserie porfilio	943	65	CASTIGLIONE	919	227	CUPONE	624	129
masserie secchiaro	771	41	case sparse	—	2	FOCI	793	193
masserie tedeschi	808	18	CERRETO (1)	880/815	10	FORESTA	612	163
case sparse	—	1.532	case sparse	—	10	PIANO D'ISCHIA	546	81
MONTEDEL CERRO (1)	1.195/1.072	—	CARPINONE	1.355/508	1.220	SAN GIOVANNI	593	150
case sparse	—	—	CARPINONE	1.355/508	1.220	SAN VITTORINO	750	252
VILLA CANALE	933/387	348	CARPINONE *	636	1.220	VALLONI	590	191
VILLA CANALE	710	261	case sparse	—	—	case	553	82
masserie belladonna	796	29	CASTELDELGIUDICE	1.225/700	521	mancini	550	30
case sparse	—	58	CASTELDELGIUDICE	1.225/700	521	petrara	494	86
BAGNOLI DEL TRIGNO	783/347	1.388	CASTELDELGIUDICE *	800	521	santilli	550	43
BAGNOLI DEL TRIGNO	783/347	1.388	case sparse	—	—	case sparse	—	—
BAGNOLI DEL TRIGNO *	660	1.170	CASTELPETROSO	1.400/575	1.786	CHIAUCI	1.028/618	363
coste di sopra	640	12	CASTELPETROSO	1.400/575	1.786	CHIAUCI	1.028/618	363
macchia la cerva	648	24	CASTELPETROSO *	872	106	CHIAUCI *	868	363
santa maria	596	18	GUASTO	795	290	case sparse	—	—
santo ianni	616	42	INDIPRETE	688	777	CIVITANOVA DEL SANNIO	1.421/292	1.078
santo ianni pescola	640	17	PASTENA	720	264	CIVITANOVA DEL SANNIO	1.421/292	1.078
case sparse	—	105	camere	773	42	CIVITANOVA DEL SANNIO *	565	919
BELMONTE DEL SANNIO	1.312/455	1.188	casale	779	23	case sparse	—	159
BELMONTE DEL SANNIO	1.312/455	1.188	cifelli	762	52	SCALZAVACCA (1)	550/300	—
BELMONTE DEL SANNIO *	864	600	colle	730	21	case sparse	—	—
case sparse	—	588	fiaschi	785	15	COLLI A VOLTURNO	1.017/236	1.350
CANTALUPO NEL SANNIO	990/510	840	forti	699	25	CANNAVINA (1)	344/331	—
CANTALUPO NEL SANNIO	990/510	840	case sparse	—	171	case sparse	—	—
CANTALUPO NEL SANNIO *	588	319	CASTELPIZZUTO	1.400/706	185	COLLI A VOLTURNO	1.017/236	1.350
TAVERNA	552	111	CASTELPIZZUTO	1.400/706	185	COLLI A VOLTURNO *	408	785
cese	570	11	CASTELPIZZUTO *	836	185	casali	543	67
colle manieri	566	26	case sparse	—	—	cerreto	335	56
colle piano	656	23	CASTEL SAN VINCENZO	2.020/520	613	fonticelle	332	31
fonticelle	600	13	ABBAZIA DI SAN VINCENZO (1)	630/470	—	valloni	388	157
fragnette	560	39	case sparse	—	—	case sparse	—	254
le coste	650	37	CONCA CASALE	1.054/520	328	COLLE ORSO-COLLE DELLA FONTANA (1)	697/601	—
san miele	635	25	COLLE ORSO-COLLE DELLA FONTANA (1)	697/601	—	case sparse	—	—
santa lucia	568	14	case sparse	—	—			
case sparse	—	222						

segue TAV. 2 - **Altitudine e popolazione residente dei Comuni, delle frazioni geografiche e delle località abitate**

COMUNI FRAZIONI GEOGRAFICHE LOCALITÀ ABITATE	Altitudine m	Popolazione residente	COMUNI FRAZIONI GEOGRAFICHE LOCALITÀ ABITATE	Altitudine m	Popolazione residente	COMUNI FRAZIONI GEOGRAFICHE LOCALITÀ ABITATE	Altitudine m	Popolazione residente
CONCA CASALE	1.054/520	328	SAN PIETRO IN VALLE.	803	757	cicconi	720	54
CONCA CASALE *	657	328	cerasito di mezzo	750	48	collesorbo	701	28
<i>case sparse</i>	—	—	cerasito inferiore	700	12	fosso san biase	800	56
FILIGNANO	1.147/375	947	cerasito superiore	750	55	gauta	694	71
CERASUOLO	1.147/625	231	collecarrise inferiore	735	22	gentile	798	89
CERASUOLO	678	231	collecarrise superiore	778	33	paoliello	625	34
<i>case sparse</i>	—	—	masseria franciosi	899	30	san matteo	529	22
FILIGNANO	1.036/375	716	ovedino	865	73	san sisto	760	100
FILIGNANO *	460	182	pedincona	779	63	santa iusta	550	54
SELVONE	580	168	sagrestano	814	21	santo ianni	650	64
bottazzella	494	13	sant'anna	806	52	santo stefano	625	28
cerreto	524	52	torre	798	67	san vito	750	53
collemacchia	540	63	vallecupa inferiore	678	35	terriaca	720	89
franchitti	495	35	vallecupa superiore	728	57	<i>case sparse</i>	—	548
lagoni	714	53	<i>case sparse</i>	—	275	MIRANDA	1.321/458	1.163
mastrogiovanni	723	49	TRE VALLOCHE (1).	1.393/1.200	—	MIRANDA	1.321/458	1.163
mennella	598	38	ISERNIA	905/285	20.145	MIRANDA *	860	1.119
valerio	657	16	ISERNIA	905/285	20.145	<i>case sparse</i>	—	44
valle	491	40	CASTELROMANO	646	441	MONTAQUILA	1.036/205	2.322
<i>case sparse</i>	—	7	ISERNIA *	423	16.919	MONTAQUILA	1.036/225	1.275
RIIONE FONNO (1)	561/375	—	bazzoffie	543	62	MONTAQUILA *	460	769
<i>case sparse</i>	—	—	breccelle	382	66	MASSERIE LA CORTE II	273	208
VALLE VIATA (2)	1550/1000	—	castagna	425	55	calponi	413	81
FORLI' DEL SANNIO	1.130/370	1.104	colle cioffi	503	114	carpinete	337	43
FORLI' DEL SANNIO	1.130/438	834	colle croce	636	112	colle grotta	300	21
FORLI' DEL SANNIO *	610	782	colle martino	768	51	colle pepe	310	58
acqua dei ranci	800	45	colle pagano	554	77	masserie la corte I	286	49
<i>case sparse</i>	—	7	colle palumbo	555	15	mastroleoni	339	26
VANDRA	1.020/370	270	collevavuso	580	89	<i>case sparse</i>	—	20
VANDRA	460	135	conocchia	596	172	ROCCARAVINDOLA	531/205	1.047
masserie lotto	450	54	coppolicchio	624	107	ROCCARAVINDOLA	440	51
pagliaia di cerro	656	29	cutoni	600	41	TAVERNA RAVINDOLA	221	954
<i>case sparse</i>	—	52	fragnete	364	136	torrone	240	33
FORNELLI	1.020/252	1.695	marini	531	116	<i>case sparse</i>	—	9
FORNELLI	1.020/252	1.695	masseria capruccia	547	69	MONTENERO VAL COCCHIARA	1.260/821	767
BIVIO	374	151	masserie delle monache	397	39	MONTENERO VAL COCCHIARA	1.260/821	767
CASTELLO	614	131	ravasecca	315	33	MONTENERO VAL COCCHIARA *	950	767
FORNELLI *	530	882	saliotto	442	73	<i>case sparse</i>	—	—
chiuselle	394	74	valgianese	512	48	MONTERODUNI	1.128/202	2.377
madonna delle grazie	353	46	valle soda	447	19	MONTERODUNI	1.128/202	2.377
masserie della canale	325	51	<i>case sparse</i>	—	1.291	MONTERODUNI *	468	1.687
masserie ferretti	421	66	LONGANO	1.349/415	1.012	SANT'EUSANIO	243	261
<i>case sparse</i>	—	294	LONGANO	1.349/415	1.012	<i>case sparse</i>	—	429
FROSOLONE	1.393/510	3.596	LONGANO *	700	883	MONTERODUNI	1.128/202	2.377
ACQUEVIVE	1.329/563	325	trignete	588	115	MONTERODUNI	1.128/202	2.377
ACQUEVIVE	815	186	<i>case sparse</i>	—	14	MONTERODUNI *	468	1.687
castello	851	25	MACCHIA D'ISERNIA	677/242	810	SANT'EUSANIO	243	261
cese carrate	790	59	MACCHIA D'ISERNIA	677/242	810	<i>case sparse</i>	—	429
colle morello	769	22	MACCHIA D'ISERNIA *	360	770	PESCHE	1.130/456	583
<i>case sparse</i>	—	33	<i>case sparse</i>	—	40	PESCHE	1.130/456	583
FROSOLONE	1.386/510	3.271	MACCHIAGODENA	1.383/496	2.274	PESCHE *	732	527
FROSOLONE	894	1.671	MACCHIAGODENA	1.383/496	2.274	<i>case sparse</i>	—	56
CAPORIO	591	137	CAPORIO	591	137	PESCOLANCIANO	1.394/656	1.183
INCORONATA	725	106	INCORONATA	725	106	CASTAGNA (1)	1.054/656	38
MACCHIAGODENA *	864	511	MACCHIAGODENA *	864	511	torre della castagna	866	38
SANTA MARIA IN PANTANO	768	29	SANTA MARIA IN PANTANO	768	29			
carapone	760	124	carapone	760	124			
carpineto	725	55	carpineto	725	55			
centomani	522	22	centomani	522	22			

segue TAV. 2 - **Altitudine e popolazione residente dei Comuni, delle frazioni geografiche e delle località abitate**

COMUNI FRAZIONI GEOGRAFICHE LOCALITÀ ABITATE	Altitudine <i>m</i>	Popolazione residente	COMUNI FRAZIONI GEOGRAFICHE LOCALITÀ ABITATE	Altitudine <i>m</i>	Popolazione residente	COMUNI FRAZIONI GEOGRAFICHE LOCALITÀ ABITATE	Altitudine <i>m</i>	Popolazione residente
<i>case sparse</i>	—	—	quarto II (marcelli)	408	23	ROCCHETTA A VOLTURNO	2.005/343	1.077
CERRETO (2)	880/815	—	quarto II (scuola)	558	25	ABBAZIA SAN VINCENZO (1)	630/470	—
<i>case sparse</i>	—	—	san cataldo	637	41	<i>case sparse</i>	—	—
PESCOLANCIANO	1.394/749	1.145	valle del porco	556	33	CANNAVINA (2)	344/331	—
PESCOLANCIANO *	819	1.117	valle del porco (cooper.sant'elia)	425	23	<i>case sparse</i>	—	—
<i>case sparse</i>	—	28	<i>case sparse</i>	—	201	CASTELNUOVO AL VOLTURNO	1.251/475	270
PESCOPIENNATARO	1.598/850	608	SCALZAVACCA (2)	550/300	43	CASTELNUOVO AL VOLTURNO	693	270
PESCOPIENNATARO	1.598/850	608	<i>case sparse</i>	—	43	<i>case sparse</i>	—	—
PESCOPIENNATARO *	1.190	568	POZZILLI	825/183	2.022	MONTE MARRONE (3)	2.005/1.000	—
<i>case sparse</i>	—	40	POZZILLI	825/183	1.507	ROCCHETTA A VOLTURNO	972/343	807
QUARTO DI S.GIOVANNI VALL'AZZUNA (1)	1.155/899	—	POZZILLI *	235	1.317	ROCCHETTA ALTA	722	161
<i>case sparse</i>	—	—	colle grotte	444	21	ROCCHETTA NUOVA *	540	516
PETTORANELLO DEL MOLISE	1.126/506	353	leone	600	19	villaggio enel (4)	384	22
PETTORANELLO DEL MOLISE	1.126/506	353	masseria melone	450	23	<i>case sparse</i>	—	108
PETTORANELLO DEL MOLISE *	737	297	<i>case sparse</i>	—	127	VALLE VIATA (5)	1.550/1.000	—
panteriello	518	26	RIONE FONNO (1)	561/375	—	SAN PIETRO AVELLANA	1.730/732	791
taverna	630	17	<i>case sparse</i>	—	—	SAN PIETRO AVELLANA	1.730/732	791
<i>case sparse</i>	—	13	SANTA MARIA OLIVETO	618/187	515	SAN PIETRO AVELLANA *	960	716
PIETRABONDANTE	1.215/354	1.316	SANTA MARIA OLIVETO	378	319	SCALO FERROVIARIO	923	33
PIETRABONDANTE	1.215/354	1.316	TAVERNA TRIVERNO	206	117	alvani	770	10
PIETRABONDANTE *	1.027	824	<i>case sparse</i>	—	79	masserie di cristo	751	15
ciavocco	525	32	RIONERO SANNITICO	1.304/575	1.305	<i>case sparse</i>	—	17
contrada macere	903	21	CASABONA	1.025/640	84	SANT'AGAPITO	1.100/341	1.060
cozze	798	26	CASABONA	843	53	SANT'AGAPITO	1.100/341	1.060
faffo'	464	13	vigne	786	31	SANT'AGAPITO *	547	647
fuorlo	750	21	<i>case sparse</i>	—	—	SCALO FERROVIARIO	384	135
latate	481	19	MONTALTO	1.304/688	293	colanoni	434	66
sant'andrea	948	38	MONTALTO	945	293	coriemano	400	22
tonniello	656	38	<i>case sparse</i>	—	—	pietradonata	390	47
troilo	542	20	RIONERO SANNITICO	1.211/575	928	temennotte	400	143
vaiticeci	398	13	RIONERO SANNITICO *	1.051	851	<i>case sparse</i>	—	—
<i>case sparse</i>	—	251	collefava	831	23	SANTA MARIA DEL MOLISE	1.398/562	632
PIZZONE	2.185/600	481	martini	868	23	SANTA MARIA DEL MOLISE	1.398/562	406
LE FORME (1)	2.185/900	—	predalve	882	10	CAGNACCI	722	78
PIZZONE	1.544/600	481	<i>case sparse</i>	—	21	PAGLIARELLE	600	67
PIZZONE *	730	447	ROCCAMANDOLFI	2.050/588	1.273	SANTA MARIA DEL MOLISE *	650	222
<i>case sparse</i>	—	34	BOSCO SELVONE (1)	1.511/1.500	—	pizzillitti	640	39
POGGIO SANNITA	767/337	1.605	<i>case sparse</i>	—	—	<i>case sparse</i>	—	—
CARAPELLESE (1)	650/282	—	MONTE MILETTO (2)	2.050/1.287	—	SANT'ANGELO IN GROTTA	1.165/702	226
<i>case sparse</i>	—	—	ROCCAMANDOLFI	1.776/588	1.273	SANT'ANGELO IN GROTTA	973	226
POGGIO SANNITA	767/337	1.562	ROCCAMANDOLFI *	850	1.250	<i>case sparse</i>	—	—
POGGIO SANNITA *	705	999	masseria di rio	760	14	SANT'ANGELO DEL PESCO	1.550/610	564
castel di croce (macchiabovino)	500	54	<i>case sparse</i>	—	9	MONTE LE PERE (1)	1.300/1.210	—
casteldicroce (scuola)	547	26	ROCCASICURA	1.210/441	765	<i>case sparse</i>	—	—
casteldicroce (scuordo)	638	37	ROCCASICURA	1.210/441	765			
casteldicroce (vuttaro)	644	32	ROCCASICURA *	758	765			
mucchi	650	30	<i>case sparse</i>	—	—			
quarto II (caino)	450	38						

segue TAV. 2 - Altitudine e popolazione residente dei Comuni, delle frazioni geografiche e delle località abitate

COMUNI FRAZIONI GEOGRAFICHE LOCALITÀ ABITATE	Altitudine m	Popolazione residente	COMUNI FRAZIONI GEOGRAFICHE LOCALITÀ ABITATE	Altitudine m	Popolazione residente	COMUNI FRAZIONI GEOGRAFICHE LOCALITÀ ABITATE	Altitudine m	Popolazione residente
SANT'ANGELO DEL PESCO	1.550/610	564	via collematteo	532	29	case sparse	—	275
SANT'ANGELO DEL PESCO *	805	470	case sparse	—	48	VASTOGIRARDI	1.384/625	1.050
case sparse	—	94	SESSANO DEL MOLISE	1384/693	1.159	CERRETO	1.373/629	69
SANT'ELENA SANNITA	1.036/560	451	PANTANIELLO	1.384/693	426	CERRETO	926	60
SANT'ELENA SANNITA	1.036/560	451	PANTANIELLO	750	130	case sparse	—	9
SANT'ELENA SANNITA *	780	433	coste	770	51	VASTOGIRARDI	1.384/934	669
selvadonica	576	18	durante	783	126	VASTOGIRARDI *	1.200	645
case sparse	—	—	pesco cupo	780	119	case sparse	—	24
SCAPOLI	1.782/362	1.005	case sparse	—	—	VILLA SAN MICHELE	1.284/625	312
MONTE LA ROCCA (1)	1.782/950	—	SESSANO DEL MOLISE	1.300/711	733	VILLA SAN MICHELE	904	301
SCAPOLI	1.100/362	1.005	SESSANO DEL MOLISE *	796	733	case sparse	—	11
SCAPOLI *	611	340	case sparse	—	—	VENAFRO	1.205/158	8.791
acquaviva	607	18	SESTO CAMPANO	1.180/130	3.010	CEPPAGNA	1.205/171	764
cannine	509	46	COLLE TRAVERSO-COLLE			CEPPAGNA	232	629
cerratino	450	24	ARUTA (1)	890/578	—	borgata le noci	413	126
collalto	638	80	case sparse	—	—	case sparse	—	9
collematteo	473	21	SESTO CAMPANO	1.180/130	3.010	VALLECUPA	966/218	221
fontecostanza	550	56	CAMPOPINO	165	571	VALLECUPA	290	208
fontelavilla	488	15	ROCCAPIROZZI	437	284	case sparse	—	13
padulo	500	14	SELVOTTA	152	744	VENAFRO	1.054/158	7.806
pantano	605	48	SESTO CAMPANO *	323	891	VENAFRO *	222	7.357
parrucce	603	16	cava	155	43	case sparse	—	449
ponte	414	69	cese pietre	727	27			
santacaterina	537	53	masserie di santo	755	32			
sodalarga	525	67	pontenuovo	155	75			
tavernaricci	470	14	vallone	177	68			
vaglie	457	28						
via cannine	483	19						

TAV. 3 - Località abitate e relativa ampiezza demografica

LOCALITÀ ABITATE	Classi di ampiezza demografica	Codice dei Comuni di appartenenza	LOCALITÀ ABITATE	Classi di ampiezza demografica	Codice dei Comuni di appartenenza	LOCALITÀ ABITATE	Classi di ampiezza demografica	Codice dei Comuni di appartenenza
acqua dei ranci	*	020	CASTELVERRINO *	**	013	collesorbo	*	026
acquaviva	*	048	CASTIGLIONE	**	007	collevavuso	*	023
ACQUAVIVA D'ISERNIA *	**	001	cava	*	050	COLLI A VOLTURNO *	**	017
ACQUEVIVE	*	022	centomani	*	026	CONCA CASALE *	**	018
AGNONE *	**	002	CEPPAGNA	**	052	conocchia	*	023
alvani	*	043	cerasito di mezzo	*	022	contrada macere	*	035
BAGNOLI DEL TRIGNO *	**	003	cerasito inferiore	*	022	conze	*	035
bazzoffie	*	023	cerasito superiore	*	022	coppolicchio	*	023
BELMONTE DEL SANNIO *	**	004	CERASUOLO	**	019	coriemano	*	044
BIVIO	*	021	cerratino	*	048	coste	*	049
borgata le noci	*	052	CERRETA	*	014	coste di sopra	*	003
bottazzella	*	019	cerreto	*	019	CUPONE	*	014
breccelle	*	023	cerreto	*	017	cutoni	*	023
CAGNACCI	*	045	CERRETO	*	051	durante	*	049
calponi	*	028	CERRO AL VOLTURNO *	**	014	faffo'	*	035
camere	*	010	cese	*	005	fiaschi	*	010
CAMPOPINO	**	050	cese carrate	*	022	FILIGNANO *	*	019
cannine	*	048	cese pietre	*	050	FOCI	*	014
CANTALUPO NEL SANNIO *	**	005	CHIAUCI *	**	015	fontecostanza	*	048
CAPORIO	*	026	chiuselle	*	021	fontecurello	*	007
CAPRACOTTA *	**	006	ciavocco	*	035	fontelavilla	*	048
carapone	*	026	cicconi	*	026	FONTESAMBUCO	*	002
CAROVILLI *	**	007	cifelli	*	010	fonticelle	*	005
carpinete	*	028	CIVITANOVA DEL SANNIO *	**	016	fonticelle	*	017
carpineto	*	026	colanonne	*	044	FORESTA	*	014
CARPINONE *	**	008	collalto	*	048	FORLI' DEL SANNIO *	**	020
CASABONA	*	039	colle	*	010	FORNELLI *	**	021
casale	*	010	collecarrise inferiore	*	022	forti	*	010
casali	*	017	collecarrise superiore	*	022	fosso san biase	*	026
case	*	014	colle cioffi	*	023	fragnete	*	023
castagna	*	023	colle croce	*	023	fragnette	*	005
CASTELDELGIUDICE *	**	009	collefava	*	039	franchitti	*	019
castel di croce (macchiabovino)	*	037	colle grotta	*	028	FROSOLONE *	**	022
casteldicroce (scuola)	*	037	colle grotte	*	038	fuorlo	*	035
casteldicroce (scuordo)	*	037	collemacchia	*	019	gauta	*	026
casteldicroce (vuttaro)	*	037	colle manieri	*	005	gentile	*	026
castello	*	022	colle martino	*	023	GUASTO	**	010
CASTELLO	*	021	collematteo	*	048	INCORONATA	*	026
CASTELNUOVO AL VOLTURNO	**	042	colle morello	*	022	INDIPRETE	**	010
CASTELPETROSO *	*	010	colle pagano	*	023	ISERNIA *	**	023
CASTELPIZZUTO *	*	011	colle palumbo	*	023	labate	*	035
CASTELROMANO	**	023	colle pepe	*	028	la cartiera	*	012
CASTEL SAN VINCENZO *	**	012	colle piano	*	005	lagoni	*	019

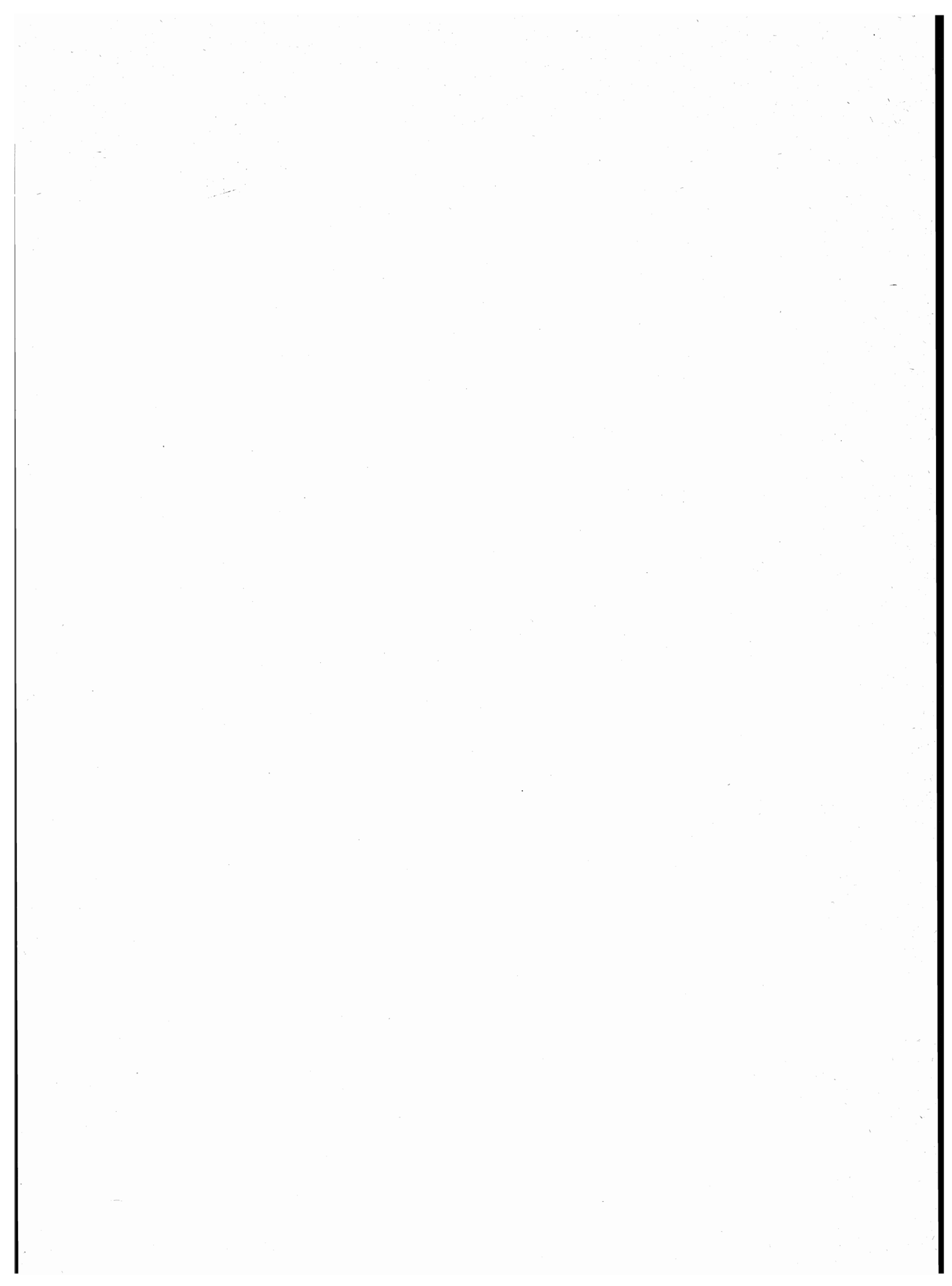
segue TAV. 3 - Località abitate e relativa ampiezza demografica

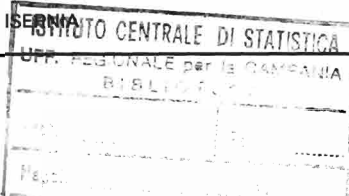
LOCALITÀ ABITATE	Classi di ampiezza demografica	Codice dei Comuni di appartenenza	LOCALITÀ ABITATE	Classi di ampiezza demografica	Codice dei Comuni di appartenenza	LOCALITÀ ABITATE	Classi di ampiezza demografica	Codice dei Comuni di appartenenza
le coste	*	005	pagliaia di cerro	*	020	SAN PIETRO IN VALLE	**	022
leone	*	038	PAGLIARELLE	*	045	san sisto	*	026
LONGANO *	**	024	PANTANIELLO	*	049	santacaterina	*	048
MACCHIA D'ISERNIA *	**	025	pantaniello	*	034	SANT'AGAPITO *	**	044
MACCHIAGODENA *	**	026	panzano	*	048	santa iusta	*	026
macchia la cerva	*	003	paoliello	*	026	santa lucia	*	005
madonna delle grazie	*	021	parrucce	*	048	santa maria	*	003
mancini	*	014	PASTENA	**	010	SANTA MARIA DEL MOLISE *	**	045
marini	*	023	pedincona	*	022	SANTA MARIA IN PANTANO	*	026
martini	*	039	PESCHE *	**	031	SANTA MARIA OLIVETO	**	038
masseria capruccia	*	023	pescocupo	*	049	san'andrea	*	035
masseria di rio	*	040	PESCOLANCIANO *	**	032	SANT'ANGELO DEL PESCO *	**	046
masseria franciosi	*	022	PESCOENNATARO *	**	033	SANT'ANGELO IN GROTTA	**	045
masseria melone	*	038	petrara	*	014	san'anna	*	022
masserie belladonna	*	002	PETTORANELLO DEL MOLISE *	**	034	SANT'ELENA SANNITA *	**	047
masserie bellizzi	*	002	PIANO D'ISCHIA	*	014	SANT'EUSANIO	**	030
masserie cardillo	*	002	PIETRABONDANTE *	**	035	santilli	*	014
masserie celilli	*	002	pietradonata	*	044	santo ianni	*	003
masserie della canale	*	021	pizzillitti	*	045	santo ianni	*	026
masserie delle monache	*	023	PIZZONE *	**	036	santo ianni pescola	*	003
masserie di cristo	*	043	POGGIO SANNITA *	**	037	santo stefano	*	026
masserie di santo	*	050	ponte	*	048	san vito	*	026
masserie ferretti	*	021	pontenuovo	*	050	SAN VITTORINO	**	014
masserie la corte I	*	028	POZZILLI *	**	038	SCALO FERROVIARIO	*	043
MASSERIE LA CORTE II	**	028	predalve	*	039	SCALO FERROVIARIO	*	044
masserie lotto	*	020	quarto II (caino)	*	037	SCAPOLI *	**	048
masserie maravecchia	*	002	quarto II (marcelli)	*	037	selvadonica	*	047
masserie mucchiafera	*	002	quarto II (scuola)	*	037	SELVONE	*	019
masserie porfilio	*	002	ravasecca	*	023	SELVOTTA	**	050
masserie secchiaro	*	002	RIONERO SANNITICO *	**	039	SESSANO DEL MOLISE *	**	049
masserie tedeschi	*	002	ROCCAMANDOLFI *	**	040	SESTO CAMPANO *	**	050
mastrogiovanni	*	019	ROCCAPIPROZZI	**	050	sodalarga	*	048
mastroleoni	*	028	ROCCARAVINDOLA	*	028	taverna	*	034
mennella	*	019	ROCCASICURA *	**	041	TAVERNA	*	005
MIRANDA *	**	027	ROCCHETTA ALTA	*	042	TAVERNA RAVINDOLA	**	028
MONTALTO	**	039	ROCCHETTA NUOVA *	**	042	tavernaricci	*	048
MONTAQUILA *	**	028	sagrestano	*	022	TAVERNA TRIVERNO	*	038
MONTENERO VAL COCCHIARA *	**	029	saliotto	*	023	temennotte	*	044
MONTERODUNI *	**	030	san cataldo	*	037	terriaca	*	026
mucchi	*	037	SAN GIOVANNI	*	014	tonniello	*	035
ovedino	*	022	san matteo	*	026	torre	*	022
padulo	*	048	san miele	*	005	torre della castagna	*	032
	*		SAN PIETRO AVELLANA *	**	043	torrone	*	028

segue TAV. 3 - Località abitate e relativa ampiezza demografica

LOCALITÀ ABITATE	Classi di ampiezza demografica	Codice dei Comuni di appartenenza	LOCALITÀ ABITATE	Classi di ampiezza demografica	Codice dei Comuni di appartenenza	LOCALITÀ ABITATE	Classi di ampiezza demografica	Codice dei Comuni di appartenenza
trignete	*	024	vallecupa superiore	*	022	vatticeci	*	035
troilo	*	035	valle del porco	*	037	VENAFRO *	***	052
vaglie	*	048	valle del porco (cooper.sant'elia)	*	037	via canine	*	048
vaglie	*	007	valle soda	*	023	via collematteo	*	048
valerio	*	019	vallone	*	050	vigne	*	039
valgianese	*	023	valloni	*	017	VILLA CANALE	**	002
valle	*	019	VALLONI	*	014	villaggio enel (4)	*	042
VALLECUPA	**	052	VANDRA	*	020	VILLA SAN MICHELE	**	051
vallecupa inferiore	*	022	VASTOGIRARDI *	**	051			

note alle tavole 2 e 3





NOTE PER SINGOLO COMUNE

AGNONE

- (1) FRAZIONE SPECIALE: TERRITORIO IN CONTESTAZIONE CON IL COMUNE DI ROSELLO (CH).

CAPRACOTTA

- (1) FRAZIONE SPECIALE: TERRITORIO IN CONTESTAZIONE CON IL COMUNE DI SANT'ANGELO DEL PESCO.

CAROVILLI

- (1) FRAZIONE SPECIALE: TERRITORIO IN CONTESTAZIONE CON IL COMUNE DI PESCOLANCIANO.

CASTEL SAN VINCENZO

- (1) TERRITORIO IN CONTESTAZIONE CON IL COMUNE DI ROCCHETTA A VOLTURNO.
(2) FRAZIONE SPECIALE: MONTAGNA DISABITATA.

CIVITANOVA DEL SANNIO

- (1) TERRITORIO IN CONTESTAZIONE CON IL COMUNE DI POGGIO SANNITA.

COLLI A VOLTURNO

- (1) TERRITORIO IN CONTESTAZIONE CON IL COMUNE DI ROCCHETTA A VOLTURNO.

CONCA CASALE

- (1) FRAZIONE SPECIALE: TERRITORIO IN CONTESTAZIONE CON IL COMUNE DI VITICUSO (FR).

FILIGNANO

- (1) TERRITORIO IN CONTESTAZIONE CON IL COMUNE DI POZZILLI.
(2) FRAZIONE SPECIALE: TERRITORIO IN CONTESTAZIONE CON IL COMUNE DI ROCCHETTA A VOLTURNO; MONTAGNA DISABITATA.

FROSOLONE

- (1) FRAZIONE SPECIALE: MONTAGNA DISABITATA.

PESCOLANCIANO

- (1) FRAZIONE SPECIALE: ISOLA AMMINISTRATIVA
(2) TERRITORIO IN CONTESTAZIONE CON IL COMUNE DI CAROVILLI.

PESCOPENNATARO

- (1) FRAZIONE SPECIALE: TERRITORIO IN CONTESTAZIONE CON IL COMUNE DI ROSELLO (CH).

PIZZONE

- (1) FRAZIONE SPECIALE: MONTAGNA DISABITATA.

POGGIO SANNITA

- (1) TERRITORIO IN CONTESTAZIONE CON IL COMUNE DI SCHIAVI D'ABRUZZO (CH).
(2) FRAZIONE SPECIALE: TERRITORIO IN CONTESTAZIONE CON IL COMUNE DI CIVITANOVA DEL SANNIO.

POZZILLI

- (1) FRAZIONE SPECIALE: TERRITORIO IN CONTESTAZIONE CON IL COMUNE DI FILIGNANO.

ROCCAMANDOLFI

- (1) TERRITORIO IN CONTESTAZIONE CON IL COMUNE DI GALLO (CE).
(2) FRAZIONE SPECIALE: MONTAGNA DISABITATA.

ROCCHETTA A VOLTURNO

- (1) FRAZIONE SPECIALE: TERRITORIO IN CONTESTAZIONE CON IL COMUNE DI CASTEL SAN VINCENZO.
(2) FRAZIONE SPECIALE: TERRITORIO IN CONTESTAZIONE CON IL COMUNE DI COLLI A VOLTURNO.
(3) FRAZIONE SPECIALE: MONTAGNA DISABITATA.
(4) NUCLEO SPECIALE: CENTRALE IDROELETTRICA.
(5) TERRITORIO IN CONTESTAZIONE CON IL COMUNE DI FILIGNANO.

SANT'ANGELO DEL PESCO

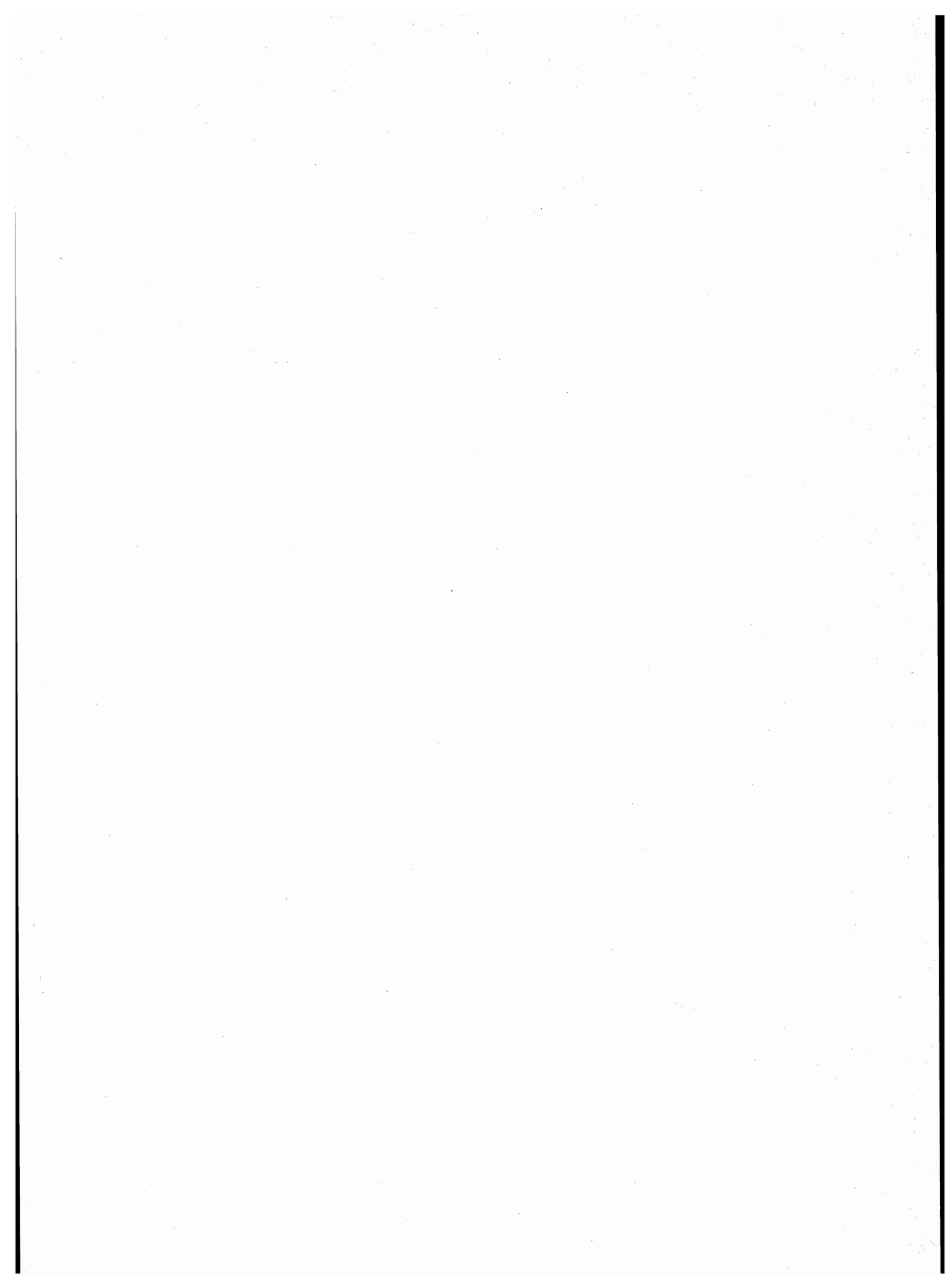
- (1) TERRITORIO IN CONTESTAZIONE CON IL COMUNE DI CAPRACOTTA.

SCAPOLI

- (1) FRAZIONE SPECIALE: MONTAGNA DISABITATA.

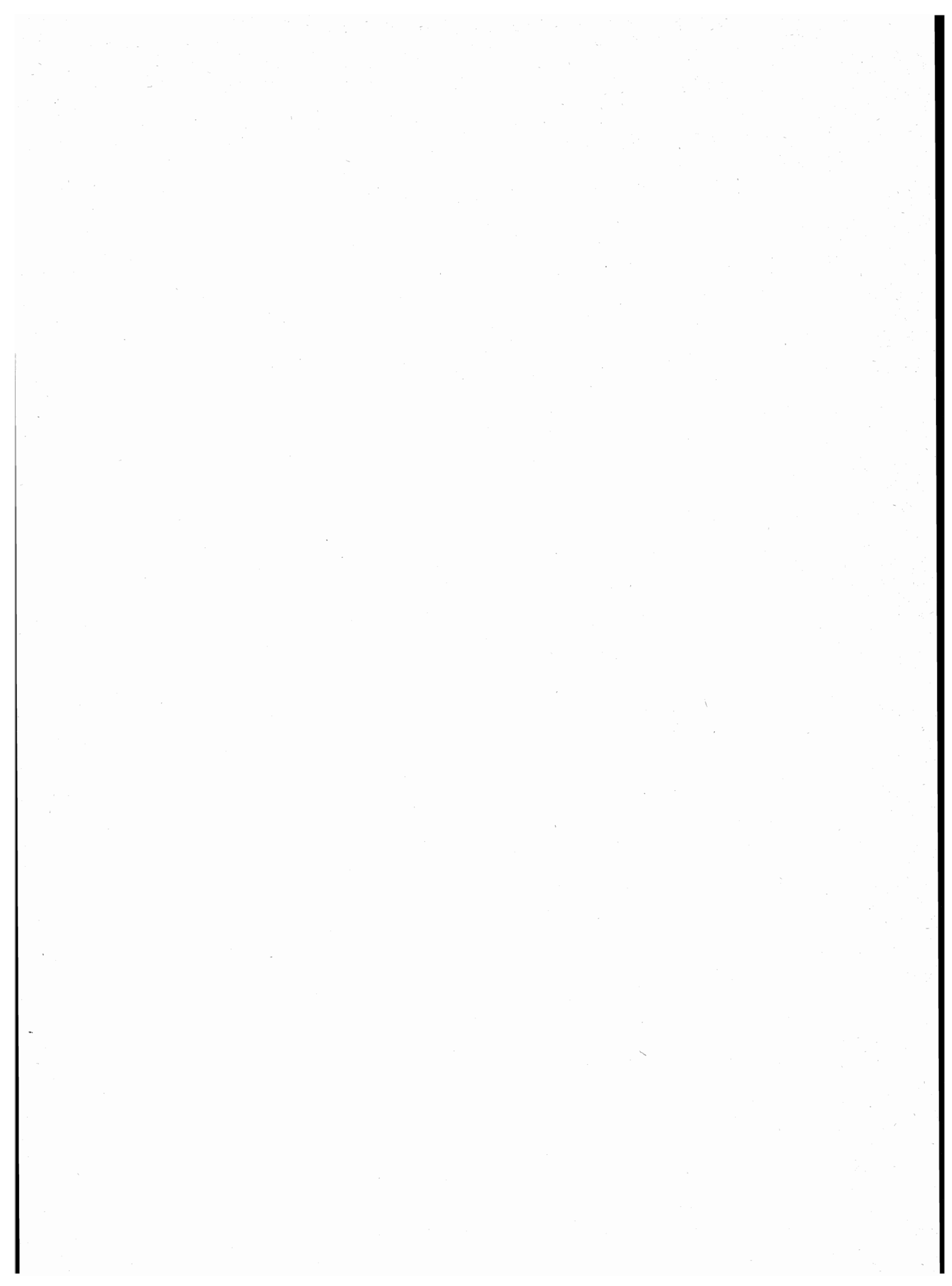
SESTO CAMPANO

- (1) TERRITORIO IN CONTESTAZIONE CON IL COMUNE DI PRESENZANO (CE).



tavole

PROVINCIA DI CAMPOBASSO



TAV. 1 - Superficie territoriale e densità - Numero delle frazioni geografiche, dei centri e dei nuclei
Popolazione residente per tipo di località abitata

Codice dei Comuni	COMUNI	Superficie territoriale km ²	Popolazione residente	Densità ab/km ²	FRAZIONI GEOGRAFICHE numero	LOCALITÀ ABITATE					
						Centri			Nuclei		Case sparse
						Numero	Popolazione	% su popolazione residente	Numero	Popolazione	Popolazione
001	ACQUAVIVA COLLECROCE	28,50	1.017	36	1	1	967	95	—	—	50
002	BARANELLO	24,84	3.041	122	1	1	815	27	11	664	1.562
003	BOJANO	49,80	7.260	146	4	4	6.734	93	10	340	186
004	BONEFRO	31,13	2.642	85	1	1	2.620	99	—	—	22
005	BUSSO	23,62	1.465	62	1	1	1.236	84	1	63	166
006	CAMPOBASSO	55,65	48.291	868	2	2	42.105	87	5	574	5.612
007	CAMPOCHIARO	35,30	657	19	2	1	640	97	—	—	17
008	CAMPODIPIETRA	19,49	1.543	79	1	1	868	56	—	—	675
009	CAMPOLIETO	24,23	1.278	53	1	1	988	77	4	133	157
010	CAMPOMARINO	76,26	5.482	72	1	3	4.182	76	1	90	1.210
011	CASACALENDA	67,06	3.094	46	1	1	2.877	93	3	45	172
012	CASALCIPRANO	18,97	754	40	1	1	516	68	3	108	130
013	CASTELBOTTACCIO	11,27	897	80	1	1	897	100	—	—	—
014	CASTELLINO DEL BIFERNO	15,26	1.005	66	2	1	983	98	1	18	4
015	CASTELMAURO	43,49	3.137	72	1	1	3.137	100	—	—	—
016	CASTROPIGNANO	27,02	1.384	51	1	2	947	68	—	—	437
017	CERCEMAGGIORE	56,50	4.549	81	1	1	1.027	23	50	3.218	304
018	CERCEPICCOLA	16,71	977	58	1	1	536	55	8	275	166
019	CIVITACAMPOMARANO	38,60	1.000	26	1	1	990	99	—	—	10
020	COLLE D'ANCHISE	15,77	949	60	1	1	534	56	4	128	287
021	COLLETORTO	35,90	3.143	88	1	1	3.142	100	—	—	1
022	DURONIA	22,24	709	32	1	2	389	55	12	289	31
023	FERRAZZANO	16,62	1.629	98	1	1	917	56	—	—	712
024	FOSSALTO	28,31	1.899	67	1	1	641	34	1	67	1.191
025	GAMBATESA	42,90	2.157	50	2	1	2.047	95	—	—	110
026	GILDONE	29,73	1.047	35	1	1	698	67	1	21	328
027	GUARDIALFIERA	43,16	1.223	28	1	1	1.180	96	—	—	43
028	GUARDIAREGIA	41,91	983	23	3	1	588	60	12	364	31
029	GUGLIONESI	100,73	5.758	57	1	1	5.248	91	—	—	510
030	JELSI	28,50	2.017	71	1	1	1.918	95	1	4	95
031	LARINO	88,27	7.805	88	1	1	5.893	76	3	58	1.854
032	LIMOSANO	28,04	1.083	39	1	1	1.060	98	—	—	23
033	LUCITO	31,27	1.291	41	1	1	1.271	98	—	—	20
034	LUPARA	25,66	900	35	1	1	897	100	—	—	3
035	MACCHIA VALFORTORE	25,93	1.101	42	2	1	1.097	100	—	—	4
036	MAFALDA	32,62	1.724	53	1	1	1.625	94	—	—	99
037	MATRICE	20,38	1.042	51	1	1	627	60	4	162	253
038	MIRABELLO SANNITICO	21,43	1.602	75	1	1	1.165	73	—	—	437
039	MOLISE	5,21	226	43	1	1	226	100	—	—	—
040	MONACILIONI	27,08	830	31	1	1	699	84	—	—	131
041	MONTAGANO	26,52	1.525	58	1	1	1.474	97	—	—	51
042	MONTECILFONE	22,75	2.295	101	1	1	2.187	95	—	—	108
043	MONTEFALCONE NEL SANNIO	32,22	2.420	75	1	1	2.290	95	—	—	130
044	MONTELONGO	12,70	663	52	1	1	651	98	—	—	12
045	MONTEMITRO	16,05	624	39	1	1	624	100	—	—	—
046	MONTENERO DI BISACCIA	93,01	7.310	79	3	1	6.504	89	—	—	806
047	MONTORIO NEI FRENTANI	31,70	844	27	1	1	775	92	—	—	69

segue TAV. 1 - Superficie territoriale e densità - Numero delle frazioni geografiche, dei centri e dei nuclei
Popolazione residente per tipo di località abitata

Codice dei Comuni	COMUNI	Superficie territoriale km ²	Popolazione residente	Densità ab/km ²	FRAZIONI GEOGRAFICHE numero	LOCALITÀ ABITATE					
						Centri			Nuclei		Case sparse
						Numero	Popolazione	% su popolazione residente	Numero	Popolazione	Popolazione
048	MORRONE DEL SANNIO	45,72	1.148	25	1	1	879	77	—	—	269
049	ORATINO	17,96	1.130	63	1	1	987	87	1	67	76
050	PALATA	43,59	2.365	54	1	1	2.204	93	—	—	161
051	PETACCIATO	34,97	3.072	88	1	1	2.338	76	1	199	535
052	PETRELLA TIFERNINA	26,55	1.578	59	1	1	1.556	99	—	—	22
053	PIETRACATELLA	49,94	1.915	38	1	1	1.897	99	—	—	18
054	PIETRACUPA	9,99	429	43	1	1	342	80	—	—	87
055	PORTOCANNONE	12,93	2.463	190	1	1	2.463	100	—	—	—
056	PROVVIDENTI	13,97	214	15	1	1	214	100	—	—	—
057	RICCIA	69,83	6.232	89	1	1	5.979	96	—	—	253
058	RIPABOTTONI	31,87	985	31	1	1	922	94	—	—	63
059	RIPALIMOSANO	33,82	2.238	66	1	1	1.819	81	2	23	396
060	ROCCAVIVARA	20,86	1.526	73	1	1	1.444	95	—	—	82
061	ROTELLO	70,15	1.511	22	1	1	1.403	93	—	—	108
062	SALCITO	28,13	847	30	1	1	546	64	—	—	301
063	SAN BIASE	11,81	471	40	1	1	442	94	—	—	29
064	SAN FELICE DEL MOLISE	24,24	911	38	2	1	827	91	—	—	84
065	SAN GIACOMO DEGLI SCHIAVONI	10,98	849	77	1	1	770	91	—	—	79
066	SAN GIOVANNI IN GALDO	19,41	929	48	1	1	889	96	—	—	40
067	SAN GIULIANO DEL SANNIO	23,90	1.251	52	1	1	747	60	7	305	199
068	SAN GIULIANO DI PUGLIA	41,92	1.519	36	1	1	1.476	97	—	—	43
069	SAN MARTINO IN PENSILIS	100,26	4.632	46	1	1	4.192	91	—	—	440
070	SAN MASSIMO	27,55	715	26	2	3	505	71	5	169	41
071	SAN POLOMATESE	17,63	463	26	2	1	232	50	3	83	148
072	SANTA CROCE DI MAGLIANO	52,64	5.035	96	1	1	4.928	98	1	35	72
073	SANT'ANGELO LIMOSANO	16,81	570	34	1	1	534	94	—	—	36
074	SANT'ELIA A PIANISI	67,80	2.695	40	2	1	2.636	98	—	—	59
075	SEPINO	62,56	2.419	39	1	1	1.223	51	13	861	335
076	SPINETE	17,64	1.588	90	1	2	647	41	13	935	6
077	TAVENNA	21,95	1.418	65	1	1	1.411	100	—	—	7
078	TERMOLI	55,10	22.849	415	1	2	20.588	90	—	—	2.261
079	TORELLA DEL SANNIO	16,62	1.010	61	1	1	842	83	3	62	106
080	TORO	23,95	1.573	66	1	1	1.366	87	—	—	207
081	TRIVENTO	73,31	5.764	79	1	1	2.073	36	—	—	3.691
082	TUFARA	35,24	1.397	40	1	1	1.379	99	—	—	18
083	URURI	31,44	3.345	106	1	1	3.212	96	—	—	133
084	VINCHIATURO	35,45	2.519	71	1	1	1.350	54	3	159	1.010
	PROVINCIA	2.908,80	235.847	81	100	96	196.694	83	187	9.519	29.634

TAV. 2 - Altitudine e popolazione residente dei Comuni, delle frazioni geografiche e delle località abitate

COMUNI FRAZIONI GEOGRAFICHE LOCALITÀ ABITATE	Altitudine m	Popolazione residente	COMUNI FRAZIONI GEOGRAFICHE LOCALITÀ ABITATE	Altitudine m	Popolazione residente	COMUNI FRAZIONI GEOGRAFICHE LOCALITÀ ABITATE	Altitudine m	Popolazione residente
ACQUAVIVA COLLECROCE	526/145	1.017	CAMPOBASSO	906/420	48.291	valli	563	52
ACQUAVIVA COLLECROCE	526/145	1.017	CAMPOBASSO	906/439	47.843	case sparse	—	130
ACQUAVIVA COLLECROCE*	425	967	CAMPOBASSO*	701	41.687	CASTELBOTTACCIO	718/198	897
case sparse	—	50	camposarcone	645	148	CASTELBOTTACCIO	718/198	897
BARANELLO	997/426	3.041	casino barone	812	154	CASTELBOTTACCIO*	618	897
BARANELLO	997/426	3.041	colle lungo	645	136	case sparse	—	—
BARANELLO*	610	815	stazione di ripalimosano (1)	722	26	CASTELLINO DEL BIFERNO	784/211	1.005
calvario	654	58	tappino	827	110	CASTELLINO DEL BIFERNO	775/211	987
cappella	668	33	case sparse	—	5.582	CASTELLINO DEL BIFERNO*	450	983
fonte polo	708	55	SANTO STEFANO (2)	739/420	448	case sparse	—	4
gaudo	709	121	SANTO STEFANO	625	418	CASTELLINO NUOVO (1)	784/765	18
largo zullo	699	113	case sparse	—	30	castellino nuovo	775	18
petrole I	575	62	CAMPOCHIARO	1.794/464	657	case sparse	—	—
petrole II	658	97	CAMPOCHIARO	1.220/464	657	CASTELMAURO	1.043/247	3.137
piana casale	690	41	CAMPOCHIARO*	750	640	CASTELMAURO	1.043/247	3.137
piana macaro	680	33	case sparse	—	17	CASTELMAURO*	692	3.137
san nicola	675	19	GALLINOLA (1)	1.794/820	—	case sparse	—	—
terranova	692	32	CAMPODIPIETRA	668/361	1.543	CASTROPIGNANO	786/327	1.384
case sparse	—	1.562	CAMPODIPIETRA	668/361	1.543	CASTROPIGNANO	786/327	1.384
BOJANO	1.900/462	7.260	CAMPODIPIETRA*	520	868	CASTROPIGNANO*	590	636
BOJANO	1.040/465	5.895	case sparse	—	675	ROCCASPRMONTE	650	311
BOJANO*	482	5.653	CAMPOLIETO	907/454	1.278	case sparse	—	437
CIVITA SUPERIORE	717	99	CAMPOLIETO	907/454	1.278	CERCEMAGGIORE	1.086/572	4.549
case prusciello	486	28	CAMPOLIETO*	735	988	CERCEMAGGIORE	1.086/572	4.549
case sant'antonio abate	484	72	contrada stazione	809	33	CERCEMAGGIORE*	930	1.027
case tilli tilli	490	30	monte	879	60	barrea	788	80
case sparse	—	13	taverna clemente	882	15	cacerno	855	48
CASTELLONE	1.190/484	621	taverna del tratturo	856	25	canale	775	28
CASTELLONE	505	323	case sparse	—	157	capoiaccio	815	218
campi marzi	496	17	CAMPOMARINO	170/0	5.482	caselvatico	726	84
chiovitti	508	40	CAMPOMARINO	170/0	5.482	castagna	658	25
cucciolone	509	40	CAMPOMARINO*	52	3.240	catrocca	831	151
masseria pitoscia	517	57	LIDO CAMPOMARINO	2	628	cicco di toro	723	17
masserie ciccagne	591	12	NUOVA CLITERNIA	83	314	convento	728	66
pallotta	503	13	cianaluca	28	90	coppari	796	32
pitti	497	31	case sparse	—	1.210	coste crugnale	952	36
case sparse	—	88	CASACALENDA	889/74	3.094	cupa del medico	778	16
MONTE MATESE (1)	1.900/889	—	CASACALENDA	889/74	3.094	di florio	847	195
MONTEVERDE	750/462	744	CASACALENDA*	641	2.877	fasani	934	92
MONTEVERDE	496	659	convento sant'onofrio	561	24	fonte casale	749	43
case sparse	—	85	santuario madonna della difesa (1)	641	8	fonte dei serpi	831	25
BONEFRO	875/361	2.642	san vito (2)	649	13	fonte di tonno	875	59
BONEFRO	875/361	2.642	case sparse	—	172	fonte la noce	869	66
BONEFRO*	620	2.620	CASALCIPRANO	728/395	754	fonte senigallia	806	54
case sparse	—	22	CASALCIPRANO	728/395	754	galardi	735	243
BUSSO	997/395	1.465	CASALCIPRANO*	658	516	macchie	637	31
BUSSO	997/395	1.465	cese	650	35	marana	746	15
BUSSO*	756	1.236	masserie tedeschi	500	21	marcantonio	860	143
calcarella	712	63				martinelli	920	66
case sparse	—	166				migliarese	829	45
						monti	685	39
						nardoni	767	52
						noce sbaraglia	741	14
						pantanello	756	29
						paoletta	774	54

segue TAV. 2 - Altitudine e popolazione residente dei Comuni, delle frazioni geografiche e delle località abitate

COMUNI FRAZIONI GEOGRAFICHE LOCALITÀ ABITATE	Altitudine m	Popolazione residente	COMUNI FRAZIONI GEOGRAFICHE LOCALITÀ ABITATE	Altitudine m	Popolazione residente	COMUNI FRAZIONI GEOGRAFICHE LOCALITÀ ABITATE	Altitudine m	Popolazione residente
pescocupo	891	38	casalotto	695	14	case sparse	—	24
pesco morello	840	92	faito	722	50	MONTE MUTRIA E MONTE CAPRARO (2)	1.823/650	—
pesco strascino	837	62	gliotto	771	44			
petrocchio	720	39	licco	723	12	GUGLIONESI	369/6	5.758
piana altare	692	36	madonnella	800	42	GUGLIONESI	369/6	5.758
piana d'olmo	776	40	morgia	750	19	GUGLIONESI*	369	5.248
piscerò	744	95	mustaccio	610	19	case sparse	—	510
ponte cinque archi	757	43	nerico	573	19	JELSI	728/400	2.017
quartarella	664	140	salotto	665	15	JELSI	728/400	2.017
riglioni	753	30	san ianni	766	14	JELSI*	580	1.918
rocca	669	34	valloni	692	15	santa maria delle grazie (1)	587	4
san marco	705	42	case sparse	—	31	case sparse	—	95
san vito	821	47	FERRAZZANO	872/414	1.629	JELSI	728/400	2.017
selvafranca	765	92	FERRAZZANO	872/414	1.629	JELSI*	580	1.918
selvapiana	778	62	FERRAZZANO*	872	917	santa maria delle grazie (1)	587	4
sterpara del piano	897	68	case sparse	—	712	case sparse	—	95
torre	700	64	FOSSALTO	782/326	1.899	LARINO	608/27	7.805
vallazza	630	48	FOSSALTO	782/326	1.899	LARINO	608/27	7.805
veticone	694	34	FOSSALTO*	511	641	LARINO*	341	5.893
vicenna	850	46	sant'agnese	655	67	stazione piane di larino	151	15
case sparse	—	304	case sparse	—	1.191	stazione ururi - rotello	225	16
SELVAPIANA (1)	771/700	—	FOSSALTO	782/326	1.899	torre sant'anna	375	27
case sparse	—	—	FOSSALTO*	511	641	case sparse	—	1.854
CERCEPICCOLA	871/510	977	sant'agnese	655	67	LIMOSANO	817/289	1.083
CERCEPICCOLA	871/510	977	case sparse	—	1.191	LIMOSANO	817/289	1.083
CERCEPICCOLA*	679	536	GAMBATESA	958/175	2.157	LIMOSANO*	580	1.060
casale	578	29	GAMBATESA	958/175	2.157	case sparse	—	23
colle san marco	583	16	GAMBATESA*	468	2.047	LUCITO	924/208	1.291
crocella	792	56	case sparse	—	110	LUCITO	924/208	1.291
morena	611	17	OCCHITO (1)	200	—	LUCITO*	480	1.271
piano di luzio	700	72	GILDONE	902/402	1.047	case sparse	—	20
pioppi	710	22	GILDONE	902/402	1.047	LUPARA	650/125	900
ruo piano	650	37	GILDONE*	608	698	LUPARA	650/125	900
sterparello	559	26	san martino	689	21	LUPARA*	505	897
case sparse	—	166	case sparse	—	328	case sparse	—	3
CIVITACAMPOMARANO	930/300	1.000	GUARDIALEFIERA	669/74	1.223	MACCHIA VALFORTORE	895/148	1.101
CIVITACAMPOMARANO	930/300	1.000	GUARDIALEFIERA	669/74	1.223	MACCHIA VALFORTORE	895/148	1.101
CIVITACAMPOMARANO*	520	990	GUARDIALEFIERA*	285	1.180	MACCHIA VALFORTORE*	477	1.097
case sparse	—	10	case sparse	—	43	case sparse	—	4
COLLE D'ANCHISE	762/426	949	GUARDIAREGIA	1.823/493	983	OCCHITO (1)	200	—
COLLE D'ANCHISE	762/426	949	CASTELVECCHIO (1)	925/535	7	MAFALDA	484/52	1.724
COLLE D'ANCHISE*	649	534	case sparse	—	7	MAFALDA	484/52	1.724
colle marcello	618	17	GUARDIAREGIA	1.429/493	976	MAFALDA*	459	1.625
costa casale	600	49	GUARDIAREGIA*	730	588	case sparse	—	99
fonte dei ceci	550	27	campate	711	45			
molino spina	448	35	cauzaro	652	51			
case sparse	—	287	cese	516	72			
COLLETORTO	776/98	3.143	fontedolfa	664	17			
COLLETORTO	776/98	3.143	fonte la cesa	753	8			
COLLETORTO*	515	3.142	formelle	778	13			
case sparse	—	1	fornelle	685	34			
DURONIA	927/471	709	mencaro	672	49			
DURONIA	927/471	709	pagliarone	530	16			
CASALE	718	41	quadri	697	7			
DURONIA*	918	348	riponi	711	34			
cappiello	756	26	vecchiarelli	653	18			

segue TAV. 2 - Altitudine e popolazione residente dei Comuni, delle frazioni geografiche e delle località abitate

COMUNI FRAZIONI GEOGRAFICHE LOCALITÀ ABITATE	Altitudine m	Popolazione residente	COMUNI FRAZIONI GEOGRAFICHE LOCALITÀ ABITATE	Altitudine m	Popolazione residente	COMUNI FRAZIONI GEOGRAFICHE LOCALITÀ ABITATE	Altitudine m	Popolazione residente
MATRICE	897/536	1.042	MONTENERO DI BISACCIA.	450/0	7.310	case sparse	—	87
MATRICE	897/536	1.042	BOSCO DI MONTENERO (1) .	450/205	—	PORTOCANNONE	182/6	2.463
MATRICE*	690	627	case sparse	—	—	PORTOCANNONE	182/6	2.463
contrada abbazia	796	36	CAMPOLONGO (2)	350/163	—	PORTOCANNONE*	148	2.463
contrada casone pacca	821	55	case sparse	—	—	case sparse	—	—
contrada piano casale	833	26	MONTENERO DI BISACCIA .	440/0	7.310	PROVIDENTI	880/236	214
contrada scalo ferroviario	808	45	MONTENERO DI BISACCIA* . . .	273	6.504	PROVIDENTI	880/236	214
case sparse	—	253	case sparse	—	806	PROVIDENTI*	570	214
MIRABELLO SANNITICO	1.000/479	1.602	MONTORIO NEI FRENTANI	714/185	844	case sparse	—	—
MIRABELLO SANNITICO	1.000/479	1.602	MONTORIO NEI FRENTANI . .	714/185	844	RICCIA.	991/300	6.232
MIRABELLO SANNITICO*	600	1.165	MONTORIO NEI FRENTANI* . . .	654	775	RICCIA	991/300	6.232
case sparse	—	437	case sparse	—	69	RICCIA*	710	5.979
MOLISE	868/652	226	MORRONE DEL SANNIO	839/129	1.148	case sparse	—	253
MOLISE	868/652	226	MORRONE DEL SANNIO	839/129	1.148	RIPABOTTONI	904/350	985
MOLISE*	868	226	MORRONE DEL SANNIO*	839	879	RIPABOTTONI	904/350	985
case sparse	—	—	case sparse	—	269	RIPABOTTONI*	654	922
MONACILIONI	922/366	830	ORATINO	800/358	1.130	case sparse	—	63
MONACILIONI	922/366	830	ORATINO	800/358	1.130	RIPALIMOSANO	859/314	2.238
MONACILIONI*	590	699	ORATINO*	795	987	RIPALIMOSANO	859/314	2.238
case sparse	—	131	fontenuova	748	67	RIPALIMOSANO*	640	1.819
MONTAGANO	882/289	1.525	case sparse	—	76	convento oblati maria immacolata(1)	749	5
MONTAGANO	882/289	1.525	PALATA.	541/50	2.365	taverna del cortile (2).	722	18
MONTAGANO*	801	1.474	PALATA	541/50	2.365	case sparse	—	396
case sparse	—	51	PALATA*	520	2.204	ROCCAVIVARA	928/164	1.526
MONTECILFONE	405/67	2.295	case sparse	—	161	ROCCAVIVARA	928/164	1.526
MONTECILFONE	405/67	2.295	PETACCIATO.	298/0	3.072	ROCCAVIVARA*	650	1.444
MONTECILFONE*	405	2.187	PETACCIATO	298/0	3.072	case sparse	—	82
case sparse	—	108	PETACCIATO*	225	2.338	ROTELLO	487/58	1.511
MONTEFALCONE NEL SANNIO	959/149	2.420	scalo ferroviario	11	199	ROTELLO	487/58	1.511
MONTEFALCONE NEL SANNIO	959/149	2.420	case sparse	—	535	ROTELLO*	345	1.403
MONTEFALCONE NEL SANNIO*	659	2.290	PETRELLA TIFERNINA	876/229	1.578	case sparse	—	108
case sparse	—	130	PETRELLA TIFERNINA	876/229	1.578	SALCITO	975/278	847
MONTELONGO	663/213	663	PETRELLA TIFERNINA*	651	1.556	SALCITO	975/278	847
MONTELONGO	663/213	663	case sparse	—	22	SALCITO*	678	546
MONTELONGO*	591	651	PIETRACATELLA	895/215	1.915	case sparse	—	301
case sparse	—	12	PIETRACATELLA	895/215	1.915	SAN BIASE	955/390	471
MONTEMITRO	731/108	624	PIETRACATELLA*	666	1.897	SAN BIASE	955/390	471
MONTEMITRO	731/108	624	case sparse	—	18	SAN BIASE*	804	442
MONTEMITRO*	508	624	PIETRACUPA.	760/467	429	case sparse	—	29
case sparse	—	—	PIETRACUPA	760/467	429			
			PIETRACUPA*	695	342			

segue TAV. 2 - Altitudine e popolazione residente dei Comuni, delle frazioni geografiche e delle località abitate

COMUNI FRAZIONI GEOGRAFICHE LOCALITÀ ABITATE	Altitudine m	Popolazione residente	COMUNI FRAZIONI GEOGRAFICHE LOCALITÀ ABITATE	Altitudine m	Popolazione residente	COMUNI FRAZIONI GEOGRAFICHE LOCALITÀ ABITATE	Altitudine m	Popolazione residente
SAN FELICE DEL MOLISE	560/105	911	grondari	545	22	SPINETE	786/422	1.588
CAMPOLUNGO (1)	325/161	—	san felice	560	43	SPINETE	786/422	1.588
case sparse	—	—	stazione san massimo (1)	511	5	PIANA	641	301
SAN FELICE DEL MOLISE	560/105	911	case sparse	—	41	SPINETE*	600	346
SAN FELICE DEL MOLISE*	548	827	SAN POLOMATESE	1.923/458	463	anniballi	675	25
case sparse	—	84	LA GALLINOLA (1)	1.923/980	—	caccavelli	650	133
SAN GIACOMO DEGLI SCHIAVONI	188/7	849	SAN POLOMATESE	1.095/458	463	colantuono	673	37
SAN GIACOMO DEGLI SCHIAVONI	188/7	849	SAN POLOMATESE*	730	232	gennaretto	708	40
SAN GIACOMO DEGLI SCHIAVONI*	169	770	fonteaova	500	33	iacovantuono	659	55
case sparse	—	79	sorbo - san michele	560	46	macchie	624	77
SAN GIOVANNI IN GALDO	801/366	929	stazione di san polomatese (2)	503	4	monte	691	53
SAN GIOVANNI IN GALDO	801/366	929	case sparse	—	148	pietroneri	624	43
SAN GIOVANNI IN GALDO*	552	889	SANTA CROCE DI MAGLIANO	640/45	5.035	salera	661	46
case sparse	—	40	SANTA CROCE DI MAGLIANO	640/45	5.035	san giovanni	731	144
SAN GIULIANO DEL SANNIO	887/514	1.251	SANTA CROCE DI MAGLIANO*	608	4.928	santa croce	757	63
SAN GIULIANO DEL SANNIO	887/514	1.251	melanico II	115	35	sebbioni	560	191
SAN GIULIANO DEL SANNIO*	621	747	case sparse	—	72	vicenne	668	28
acquasalsa	561	57	SANT'ANGELO LIMOSANO	971/518	570	case sparse	—	6
canale	571	39	SANT'ANGELO LIMOSANO	971/518	570	TAVENNA	550/175	1.418
fontana cappella	654	29	SANT'ANGELO LIMOSANO*	894	534	CAMPOLUNGO (1)	325/161	—
gambolongo	562	43	case sparse	—	36	case sparse	—	—
pescullo	582	29	SANT'ELIA A PIANISI	922/200	2.695	TAVENNA	550/175	1.418
santo ianno	716	38	OCCHITO (1)	200	—	TAVENNA*	550	1.411
tomoliccio	671	70	SANT'ELIA A PIANISI	922/200	2.695	case sparse	—	7
case sparse	—	199	SANT'ELIA A PIANISI*	666	2.636	TERMOLI	178/0	22.849
SAN GIULIANO DI PUGLIA	725/60	1.519	case sparse	—	59	TERMOLI	178/0	22.849
SAN GIULIANO DI PUGLIA	725/60	1.519	SEPINO	1.471/478	2.419	STRADA STATALE 16 LATO NORD (1)	15	46
SAN GIULIANO DI PUGLIA*	452	1.476	CASTELVECCHIO (1)	925/535	—	TERMOLI*	15	20.542
case sparse	—	43	case sparse	—	—	case sparse	—	2.261
SAN MARTINO IN PENSILIS	281/10	4.632	SEPINO	1.471/478	2.419	TORELLA DEL SANNIO	843/437	1.010
SAN MARTINO IN PENSILIS	281/10	4.632	SEPINO*	698	1.223	TORELLA DEL SANNIO	843/437	1.010
SAN MARTINO IN PENSILIS*	281	4.192	altilia	550	90	TORELLA DEL SANNIO*	837	842
case sparse	—	440	brecciosa	775	56	civita	599	22
SAN MASSIMO	1.848/496	715	cantoni	582	92	colle bove	611	17
MONTE MONACO	1.848/1.200	45	collemarraco	724	18	santo janni	533	23
CAMPITELLO	1.440	45	colli	620	57	case sparse	—	106
case sparse	—	—	guadocavalli	621	105	TORO	650/300	1.573
SAN MASSIMO	1.475/496	670	macchie	561	74	TORO	650/300	1.573
SAN MASSIMO*	630	377	pescò san nicola	750	41	TORO*	588	1.366
VICENDE	560	83	petrilli I	675	101	case sparse	—	207
canonica	548	51	petrilli II	607	21	TRIVENTO	976/213	5.764
cerreto sant'angelo	590	48	piana d'olmo	544	39	TRIVENTO	976/213	5.764
			ponte di tavole	584	112	TRIVENTO*	599	2.073
			rio verdaro	597	55	case sparse	—	3.691
			case sparse	—	335	TUFARA	991/197	1.397
						TUFARA	991/197	1.397
						TUFARA*	420	1.379
						case sparse	—	18

segue TAV. 2 - **Altitudine e popolazione residente dei Comuni, delle frazioni geografiche e delle località abitate**

COMUNI FRAZIONI GEOGRAFICHE LOCALITÀ ABITATE	Altitudine <i>m</i>	Popolazione residente	COMUNI FRAZIONI GEOGRAFICHE LOCALITÀ ABITATE	Altitudine <i>m</i>	Popolazione residente	COMUNI FRAZIONI GEOGRAFICHE LOCALITÀ ABITATE	Altitudine <i>m</i>	Popolazione residente
URURI	288/75	3.345	VINCHIATURO	980/475	2.519	masseria spensieri	772	32
URURI	288/75	3.345	VINCHIATURO	980/475	2.519	santa maria delle macchie	543	60
URURI*	262	3.212	VINCHIATURO*	620	1.350	<i>case sparse</i>	—	1.010
<i>case sparse</i>	—	133	coste.	587	67			

TAV. 3 - Località abitate e relativa ampiezza demografica

LOCALITÀ ABITATE	Classi di ampiezza demografica	Codice dei Comuni di appartenenza	LOCALITÀ ABITATE	Classi di ampiezza demografica	Codice dei Comuni di appartenenza	LOCALITÀ ABITATE	Classi di ampiezza demografica	Codice dei Comuni di appartenenza
acquasalsa	*	067	castellino nuovo	*	014	DURONIA*	**	022
ACQUAVIVA COLLECROCE*	**	001	CASTELLONE	**	003	faito	*	022
altilia	*	075	CASTELMAURO*	***	015	fasani	*	017
anniballi	*	076	CASTROPIGNANO*	**	016	FERRAZZANO*	**	023
BARANELLO*	**	002	catrocca	*	017	fontana cappella	*	067
barrea	*	017	cauzaro	*	028	fonte casale	*	017
BOJANO*	***	003	CERCEMAGGIORE*	**	017	fonte dei ceci	*	020
BONEFRO*	***	004	CERCEPICCOLA*	**	018	fonte dei serpi	*	017
brecciosa	*	075	cerreto sant'angelo	*	070	fonte di tonno	*	017
BUSSO*	**	005	cese	*	012	fontedolfa	*	028
caccavelli	*	076	cese	*	028	fonteiaova	*	071
cacerno	*	017	chiovitti	*	003	fonte la cesa	*	028
calcarella	*	005	cianaluca	*	010	fonte la noce	*	017
calvario	*	002	cicco di toro	*	017	fontenuova	*	049
campate	*	028	civita	*	079	fonte polo	*	002
campi marzi	*	003	CIVITACAMPOMARANO*	**	019	fonte senigallia	*	017
CAMPITELLO	*	070	CIVITA SUPERIORE	*	003	formelle	*	028
CAMPOBASSO*	***	006	colantuono	*	076	fornelle	*	028
CAMPOCHIARO*	**	007	colle bove	*	079	FOSSALTO*	**	024
CAMPODIPIETRA*	**	008	COLLE D'ANCHISE*	**	020	galardi	**	017
CAMPOLIETO*	**	009	colle lungo	*	006	GAMBATESA*	***	025
CAMPOMARINO*	***	010	colle marcello	*	020	gambolongo	*	067
camposarcone	*	006	collemarraco	*	075	gaudo	*	002
canale	*	017	colle san marco	*	018	gennaretto	*	076
canale	*	067	COLLETORTO*	***	021	GILDONE*	**	026
canonica	*	070	colli	*	075	gliotto	*	022
cantoni	*	075	contrada abbazia	*	037	grondari	*	070
capoiaccio	**	017	contrada casone pacca	*	037	guadocavalli	*	075
cappella	*	002	contrada piano casale	*	037	GUARDIALFIERA*	**	027
cappiello	*	022	contrada scalo ferroviario	*	037	GUARDIAREGIA*	**	028
CASACALENDA*	***	011	contrada stazione	*	009	GUGLIONESI*	***	029
CASALCIPRANO*	**	012	convento	*	017	iacovantuono	*	076
CASALE	*	022	convento oblato maria	*		JELSI*	**	030
casale	*	018	immacolata(1)	*	059	largo zullo	*	002
casalotto	*	022	convento sant'onofrio	*	011	LARINO*	***	031
caselvatico	*	017	coppari	*	017	licco	*	022
case prusciello	*	003	costa casale	*	020	LIDO CAMPOMARINO	**	010
case sant'antonio abate	*	003	coste	*	084	LIMOSANO*	**	032
case tilli tilli	*	003	coste crugnale	*	017	LUCITO*	**	033
casino barone	*	006	crocella	*	018	LUPARA*	**	034
castagna	*	017	cucciolone	*	003	MACCHIA VALFORTORE*	**	035
CASTELBOTTACCIO*	**	013	cupa del medico	*	017	macchie	*	075
CASTELLINO DEL BIFERNO*	**	014	di florio	*	017	macchie	*	017

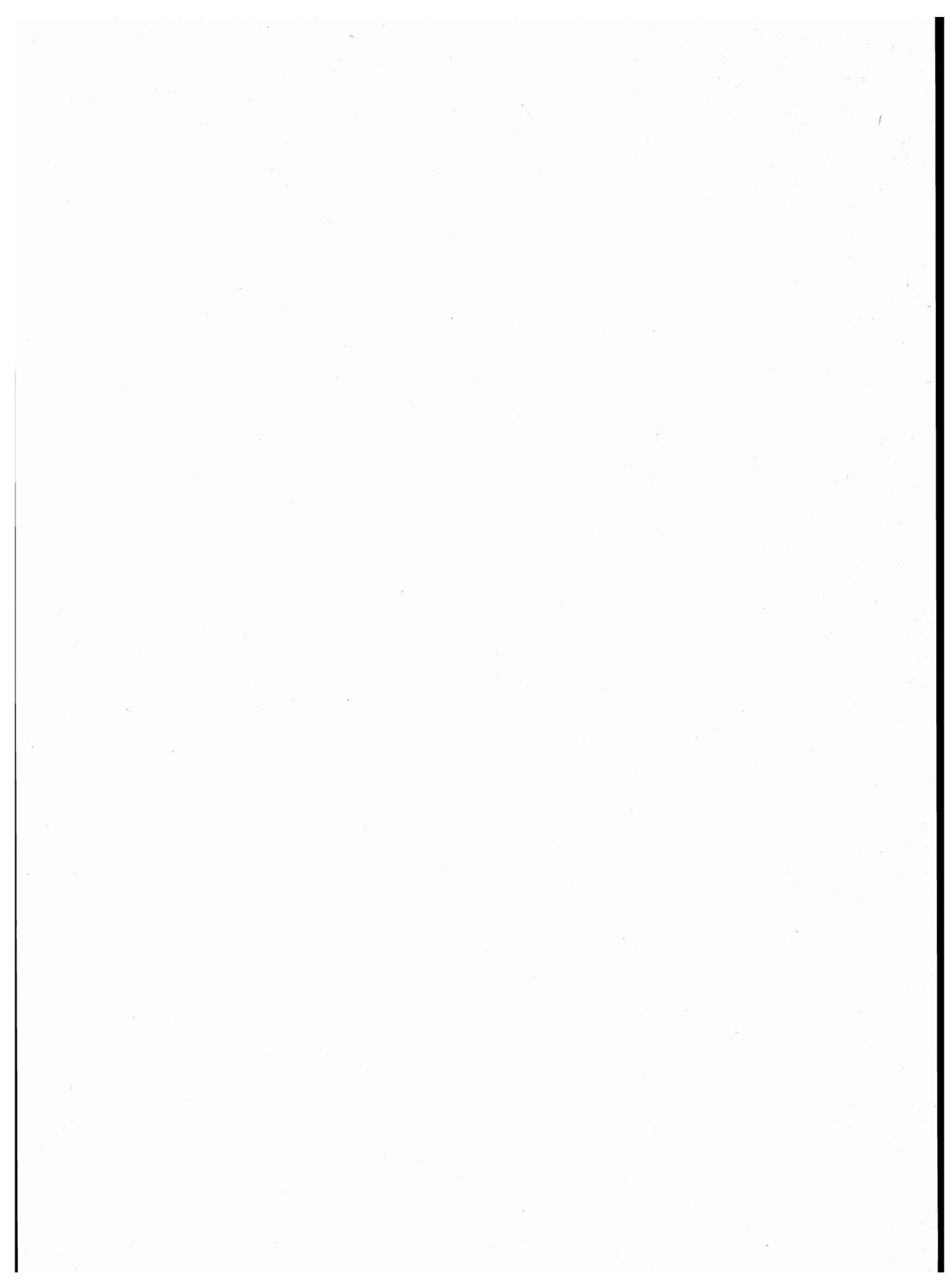
segue TAV. 3 - Località abitate e relativa ampiezza demografica

LOCALITÀ ABITATE	Classi di ampiezza demografica	Codice dei Comuni di appartenenza	LOCALITÀ ABITATE	Classi di ampiezza demografica	Codice dei Comuni di appartenenza	LOCALITÀ ABITATE	Classi di ampiezza demografica	Codice dei Comuni di appartenenza
macchie	*	076	pescocupo	*	017	salera	*	076
madonnella	*	022	pesco morello	*	017	salotto	*	022
MAFALDA*	**	036	pesco san nicola	*	075	SAN BIASE*	**	063
marana	*	017	pesco strascino	*	017	san felice	*	070
marcantonio	*	017	pesculo	*	067	SAN FELICE DEL MOLISE*	**	064
martinelli	*	017	PETACCIATO*	** *	051	SAN GIACOMO DEGLI SCHIAVONI*	**	065
masseria pitoscia	*	003	PETRELLA TIFERNINA*	**	052	san giovanni	*	076
masseria spensieri	*	084	petrilli I	*	075	SAN GIOVANNI IN GALDO*	**	066
masserie ciccagne	*	003	petrilli II	*	075	SAN GIULIANO DEL SANNIO*	**	067
masserie tedeschi	*	012	petroccolo	*	017	SAN GIULIANO DI PUGLIA*	**	068
MATRICE*	**	037	petrole I	*	002	san ianni	*	022
melanico II	*	072	petrole II	*	002	san marco	*	017
mencaro	*	028	PIANA	**	076	san martino	*	026
migliarese	*	017	piana altare	*	017	SAN MARTINO IN PENSILIS*	** *	069
MIRABELLO SANNITICO*	**	038	piana casale	*	002	SAN MASSIMO*	**	070
molino spina	*	020	piana d'olmo	*	017	san nicola	*	002
MOLISE*	**	039	piana d'olmo	*	075	SAN POLOMATESE*	**	071
MONACILIONI*	**	040	piana macaro	*	002	santa croce	*	076
MONTAGANO*	**	041	piano di luzio	*	018	SANTA CROCE DI MAGLIANO*	** *	072
monte	*	009	PIETRACATELLA*	**	053	sant'agnese	*	024
monte	*	076	PIETRACUPA*	**	054	santa maria delle grazie (1)	*	030
MONTECILFONE*	** *	042	pietroneri	*	076	santa maria delle macchie	*	084
MONTEFALCONE NEL SANNIO*	** *	043	pioppi	*	018	SANT'ANGELO LIMOSANO*	**	073
MONTELONGO*	**	044	piszero	*	017	SANT'ELIA A PIANISI*	** *	074
MONTEMITRO*	**	045	pitti	*	003	santo ianno	*	067
MONTENERO DI BISACCIA*	** *	046	ponte cinque archi	*	017	santo janni	*	079
MONTEVERDE	**	003	ponte di tavole	*	075	SANTO STEFANO	**	006
monti	*	017	PORTOCANNONE*	** *	055	santuario madonna della difesa (1)	*	011
MONTORIO NEI FRENTANI*	**	047	PROVVIDENTI*	**	056	san vito (2)	*	011
morena	*	018	quadri	*	028	san vito	*	017
morgia	*	022	quartarella	*	017	scalo ferroviario	*	051
MORRONE DEL SANNIO*	**	048	RICCIA*	** *	057	sebbioni	*	076
mustaccio	*	022	riglioni	*	017	selvafranca	*	017
nardoni	*	017	rio verđaro	*	075	selvapiana	*	017
nerico	*	022	RIPABOTTONI*	**	058	SEPINO*	**	075
noce sbaraglia	*	017	RIPALIMOSANO*	**	059	sorbo - san michele	*	071
NUOVA CLITERNIA	**	010	riponi	*	028	SPINETE*	**	076
ORATINO*	**	049	rocca	*	017	stazione di ripalimosano (1)	*	006
pagliarone	*	028	ROCCASPROMONTE	**	016	stazione di san polomatese (2)	*	071
PALATA*	** *	050	ROCCAIVIVARA*	**	060	stazione piane di larino	*	031
pallotta	*	003	ROTELLO*	**	061	stazione san massimo (1)	*	070
pantanello	*	017	ruo piano	*	018	stazione ururi - rotello	*	031
paoletta	*	017	SALCITO*	**	062			

segue TAV. 3 - Località abitate e relativa ampiezza demografica

LOCALITÀ ABITATE	Classi di ampiezza demografica	Codice dei Comuni di appartenenza	LOCALITÀ ABITATE	Classi di ampiezza demografica	Codice dei Comuni di appartenenza	LOCALITÀ ABITATE	Classi di ampiezza demografica	Codice dei Comuni di appartenenza
sterpara del piano	*	017	terranova	*	002	vallazza	*	017
sterparello	*	018	tomoliccio	*	067	valli	*	012
STRADA STATALE 16 LATO NORD (1)	*	078	TORELLA DEL SANNIO*	**	079	valloni	*	022
tappino	*	006	TORO*	**	080	vecchiarelli	*	028
TAVENNA*	**	077	torre	*	017	veticone	*	017
taverna clemente	*	009	torre sant'anna	*	031	VICENDE	*	070
taverna del cortile (2)	*	059	TRIVENTO*	***	081	vicenna	*	017
taverna del tratturo	*	009	TUFARA*	**	082	vicenne	*	076
TERMOLI*	***	078	URURI*	***	083	VINCHIATURO*	**	084

note alle tavole 2 e 3



NOTE PER SINGOLO COMUNE

BOJANO

(1) FRAZIONE SPECIALE: MONTAGNA DISABITATA.

CAMPOBASSO

(1) NUCLEO CONTIGUO AL NUCLEO TAVERNA DEL CORTILE DEL COMUNE DI RIPALIMOSANO.

(2) ISOLA AMMINISTRATIVA.

CAMPOCHIARO

(1) FRAZIONE SPECIALE: MONTAGNA DISABITATA.

CASACALENDA

(1) NUCLEO SPECIALE: ORFANOTROFIO.

(2) NUCLEO SPECIALE: STAZIONE FERROVIARIA.

CASTELLINO DEL BIFERNO

(1) FRAZIONE SPECIALE: ISOLA AMMINISTRATIVA.

CERCEMAGGIORE

(1) TERRITORIO IN CONTESTAZIONE CON IL COMUNE DI CASTELPAGANO (BN).

GAMBATESA

(1) FRAZIONE SPECIALE: PARTE DI BACINO DIVISO TRA PIU' COMUNI.

GUARDIAREGIA

(1) FRAZIONE SPECIALE: TERRITORIO IN CONTESTAZIONE CON IL COMUNE DI SEPINO.

(2) FRAZIONE SPECIALE: MONTAGNA DISABITATA.

JELSI

(1) NUCLEO SPECIALE: CONVENTO.

MACCHIA VALFORTORE

(1) FRAZIONE SPECIALE: PARTE DI BACINO ARTIFICIALE DIVISO FRA PIU' COMUNI.

MONTENERO DI BISACCIA

(1) FRAZIONE SPECIALE: ISOLA AMMINISTRATIVA.

(2) FRAZIONE SPECIALE: ISOLA AMMINISTRATIVA COSTITUITA DA DUE ELEMENTI TERRITORIALI.

RIPALIMOSANO

(1) NUCLEO SPECIALE: CONVENTO.

(2) NUCLEO CONTIGUO AL NUCLEO STAZIONE DI RIPALIMOSANO DEL COMUNE DI CAMPOBASSO.

SAN FELICE DEL MOLISE

(1) FRAZIONE SPECIALE: TERRITORIO IN CONTESTAZIONE CON IL COMUNE DI TAVENNA.

SAN MASSIMO

(1) NUCLEO SPECIALE: STAZIONE FERROVIARIA.

SAN POLOMATESE

(1) FRAZIONE SPECIALE: MONTAGNA DISABITATA.

(2) NUCLEO SPECIALE: STAZIONE FERROVIARIA.

SANT'ELIA A PIANISI

(1) FRAZIONE SPECIALE: PARTE DI BACINO ARTIFICIALE DIVISO FRA PIU' COMUNI.

SEPINO

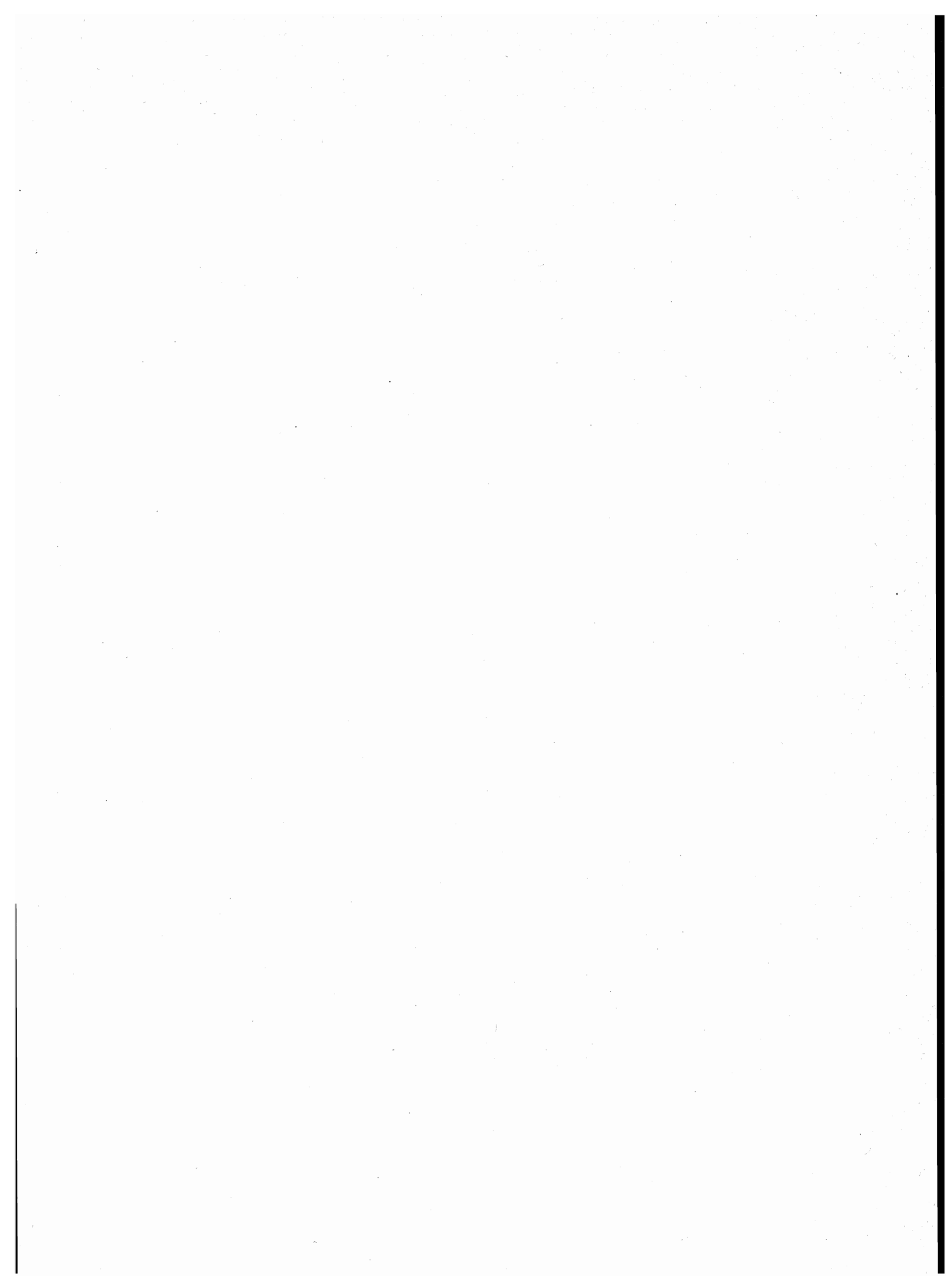
(1) TERRITORIO IN CONTESTAZIONE CON IL COMUNE DI GUARDIAREGIA.

TAVENNA

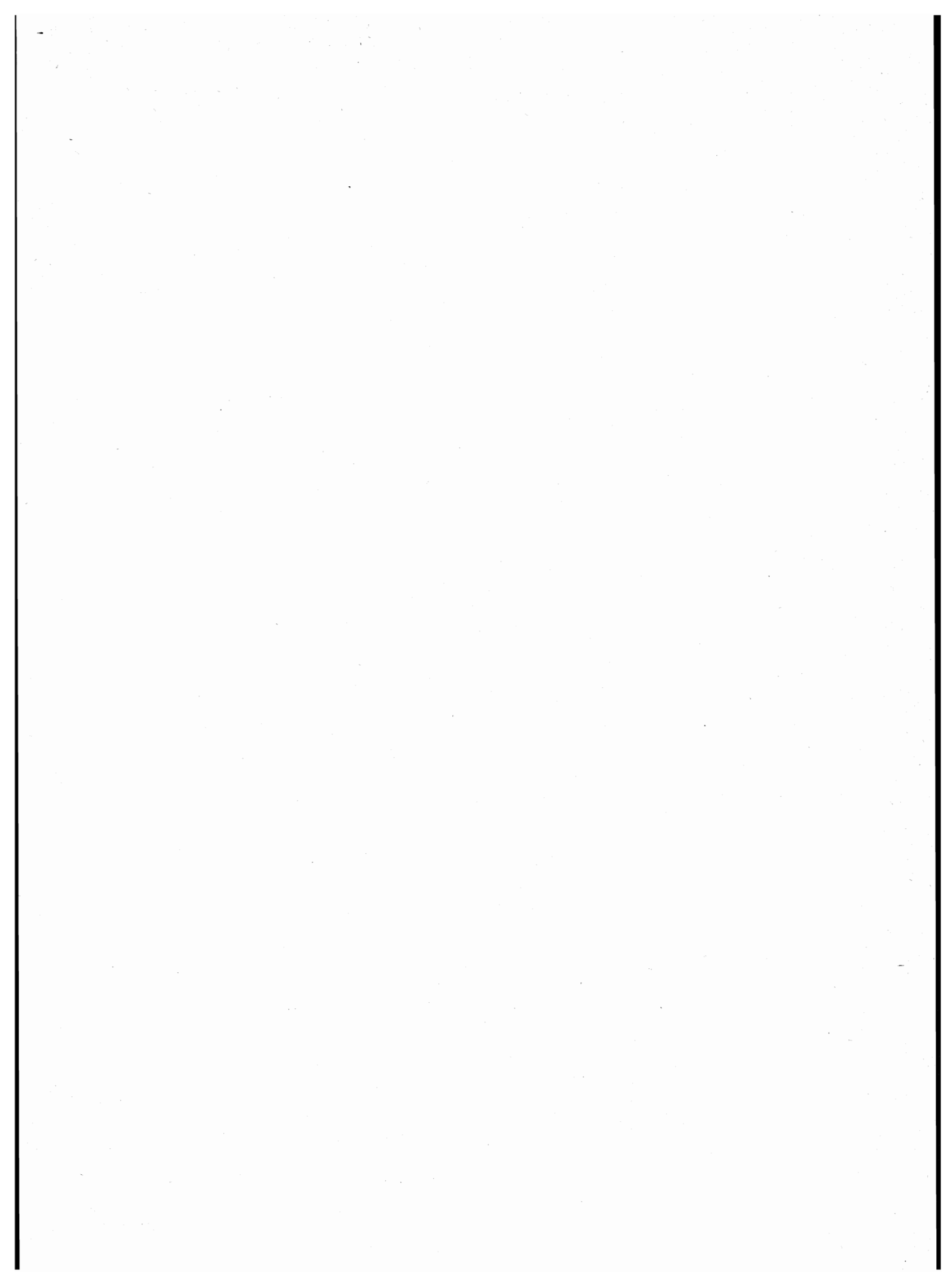
(1) TERRITORIO IN CONTESTAZIONE CON IL COMUNE DI SAN FELICE DEL MOLISE.

TERMOLI

(1) CENTRO TEMPORANEO.



appendice



A — Variazioni territoriali e di nome nelle circoscrizioni amministrative

(periodo: 24 ottobre 1971 - 25 ottobre 1981)

Comuni	Superficie e popolazione riferite al censimento del 24-10-1971 (Situazione prima della variazione)			VARIAZIONI Specie e relativo provvedimento	Superficie e popolazione oggetto della variazione			Superficie e popolazione riferite al censimento del 24-10-1971 (Situazione dopo la variazione)		
	Superficie ha	Popolazione			Superficie ha	Popolazione		Superficie ha	Popolazione	
		residente	presente			residente	presente		residente	presente

Provincia di Isernia

Sesto Campano	4.060	3.028	2.650	Modificata la circoscrizione territoriale a seguito del distacco di una zona di territorio aggregata al comune di Venafro	(a)	222	195	(a)	2.806	2.455
				(Legge Reg. 2 novembre 1979, n. 29 B.U.R. n. 21 del 16 novembre 1979)						
Venafro	4.111	6.158	6.007	Modificata la circoscrizione territoriale a seguito dell'aggregazione di una zona di territorio staccata dal comune di Sesto Campano	(a)	222	195	(a)	6.380	6.202
				(Legge Reg. 2 novembre 1979, n. 29 B.U.R. n. 21 del 16 novembre 1979)						

Provincia di Campobasso

Petrella Tifernina	2.655	1.620	1.532	Modificata la circoscrizione territoriale a seguito del distacco di una zona di territorio (isola amministrativa) aggregata al comune di Castellino del Biferno	(a)	(b)	(b)	(a)	1.620	1.532
				(Legge Reg. 2 novembre 1979, n. 30 B.U.R. n. 21 del 16 novembre 1979)						
Castellino del Biferno	1.526	1.063	994	Modificata la circoscrizione territoriale a seguito dell'aggregazione di una zona di territorio (isola amministrativa) staccata dal comune di Petrella Tifernina	(a)	(b)	(b)	(a)	1.063	994
				(Legge Reg. 2 novembre 1979, n. 30 B.U.R. n. 21 del 16 novembre 1979)						

(a) Superficie non definita

(b) Non comporta variazione di popolazione.

B — Zone di territorio in contestazione tra Comuni

Zone di territorio in contestazione			Epoca della contestazione	Comuni interessati alla contestazione	Popolazione residente		Superficie km ²	
Denominazione	Popolazione residente	Superficie km ²			Totale	di cui in zona contestata	Totale	di cui in contestazione

Provincia di Isernia

Monte del Cerro	—	0,54	1951	Agnone Rosello (CH)	6.324 474	—	96,30 19,29	0,54 —
Monte le Pere	—	0,18	1951	Capracotta Sant'Angelo del Pesco	1.612 564	—	42,38 15,45	0,18 —
Cerreto	8	0,33	1951	Carovilli Pescolanciano	1.609 1.183	8 —	41,68 33,98	0,27 0,06
Colle Orso - Colle della Fontana	—	0,20	1951	Conca Casale Vitucoso (FR)	328 513	—	14,54 21,05	0,20 —
Valle Viata	—	0,83	1951	Filignano Rocchetta a Voltumo	947 1.077	—	32,02 24,02	0,83 —
Quarto di San Giovanni Vallazzuna	5	7,41	1951	Pescopennataro Rosello (CH)	608 474	5 —	18,80 19,29	7,41 —
Scalzavacca	43	4,87	1981	Poggio Sannita Civitanova nel Sannio	1.605 1.078	43 —	20,61 55,92	— 4,87
Rione Fonno	—	0,54	1951	Pozzilli Filignano	2.022 947	—	33,84 32,02	— 0,54
Abbazia San Vincenzo	5	0,91	1981	Rocchetta a Voltumo Castel San Vincenzo	1.077 613	5 —	24,02 22,36	0,91 —
Cannavina	—	0,01	1951	Rocchetta a Voltumo Colli a Voltumo	1.077 1.350	—	24,02 24,26	— 0,01
Carapellese	—	4,22	1981	Schiavi d'Abruzzo (CH) Poggio Sannita	2.689 1.605	—	45,28 20,61	4,22 —
Bosco Selvone (Monte Coppare)	—	0,02	1951	Gallo (CE) Roccamandolfi	1.029 1.273	—	30,95 53,80	— 0,02
Colle Traverso - Colle Arunta - Fontana di Cesima	—	0,63	1951	Presenzano (CE) Sesto Campano	1.714 3.010	—	31,66 40,60	0,63 —

Provincia di Campobasso

Castelvecchio	7	1,43	1951	Guardiaregia Sepino	983 2.419	7 —	41,91 62,56	— 1,43
Campolungo	—	0,84	1951	San Felice del Molise Tavenna	911 1.418	—	24,24 21,95	0,84 —
Selvapiana	—	0,56	1951	Castelpagano (BN) Cercemaggiore	2.006 4.549	—	38,19 56,50	0,56 —