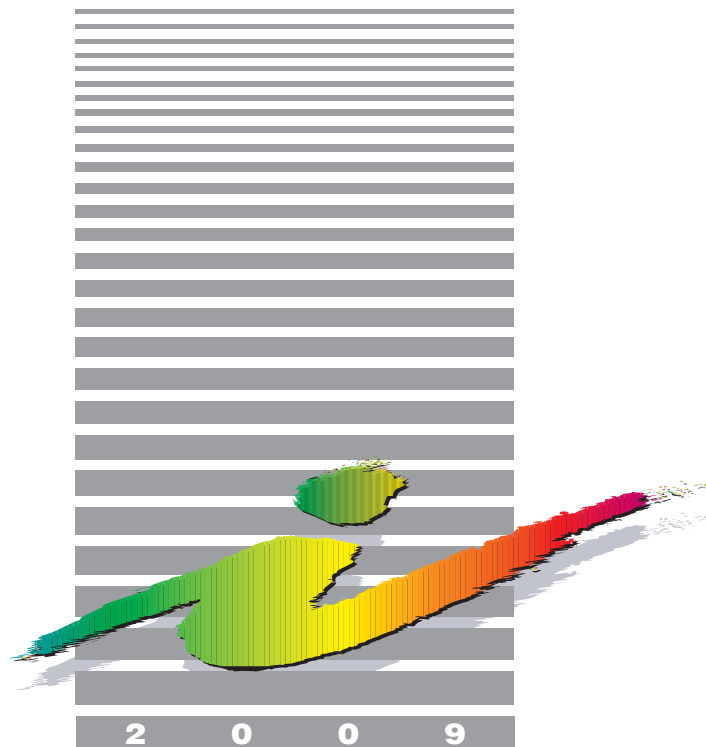




SISTEMA STATISTICO NAZIONALE
ISTITUTO NAZIONALE DI STATISTICA



Settore
Ambiente e territorio

Atlante statistico dei comuni

Edizione 2009

Contiene cd-rom



Progetto cofinanziato dall'Unione Europea,
Fondo Europeo di Sviluppo Regionale
(FESR)



Informazioni

n. 5 - 2009

I settori

AMBIENTE E TERRITORIO		<i>Ambiente, territorio, climatologia</i>
POPOLAZIONE		<i>Popolazione, matrimoni, nascite, decessi, flussi migratori</i>
SANITÀ E PREVIDENZA		<i>Sanità, cause di morte, assistenza, previdenza sociale</i>
CULTURA		<i>Istruzione, cultura, elezioni, musei e istituzioni simili</i>
FAMIGLIA E SOCIETÀ		<i>Comportamenti delle famiglie (salute, letture, consumi, etc.)</i>
PUBBLICA AMMINISTRAZIONE		<i>Amministrazioni pubbliche, conti delle amministrazioni locali</i>
GIUSTIZIA E SICUREZZA		<i>Giustizia civile e penale, criminalità</i>
CONTI ECONOMICI		<i>Conti economici nazionali e territoriali</i>
LAVORO		<i>Occupati, disoccupati, conflitti di lavoro, retribuzioni</i>
PREZZI		<i>Indici dei prezzi alla produzione e al consumo</i>
AGRICOLTURA E ZOOTECNIA		<i>Agricoltura, zootecnia, foreste, caccia e pesca</i>
INDUSTRIA E SERVIZI		<i>Industria, costruzioni, commercio, turismo, trasporti e comunicazioni, credito</i>
COMMERCIO ESTERO		<i>Importazioni ed esportazioni per settore e Paese</i>

Alla produzione editoriale collocata nei 13 settori si affiancano le pubblicazioni periodiche dell'Istituto: Annuario statistico italiano, Bollettino mensile di statistica e Compendio statistico italiano. Il Rapporto annuale dell'Istat viene inviato a tutti gli abbonati anche ad un solo settore.



SISTEMA STATISTICO NAZIONALE
ISTITUTO NAZIONALE DI STATISTICA

Settore
Ambiente e territorio

Atlante statistico dei comuni

Edizione 2009

A cura di: Michele Ferrara

Coordinamento redazionale: Irene Lofani

Per informazioni sul contenuto della pubblicazione
rivolgersi al Cont@ct Centre dell'Istat all'indirizzo:
<https://contact.istat.it/>

Eventuali rettifiche ai dati pubblicati saranno diffuse
all'indirizzo www.istat.it nella pagina di presentazione del volume

Atlante statistico dei Comuni
Edizione 2009

Informazioni n 5

ISBN 978-88-458-1630-7

© 2009

Istituto nazionale di statistica
Via Cesare Balbo, 16 – Roma

Realizzazione: Istat, Servizio editoria – EDI/B

Stampato nel mese di novembre 2009
per conto dell'Istat presso
Centro stampa e riproduzione s.r.l.
Via di Pietralata, 157 – Roma

Si autorizza la riproduzione a fini non
commerciali e con citazione della fonte

Indice

Premessa	Pag.	7
Avvertenze	“	9
1 - Nuove funzionalità dell’Atlante statistico dei comuni - edizione 2009	“	11
2 - Installazione dell’Atlante statistico dei comuni	“	15
3 - Il sistema informativo Atlante statistico dei comuni	“	21
3.1 - Contenuti del sistema: la metainformazione	“	21
3.1.1 - <i>Metadati “variabili”</i>	“	22
3.1.2 - <i>Metadati “territorio”</i>	“	22
3.2 - Contenuti del sistema: i dati	“	23
3.2.1 - <i>Sezione dati non censuari: “Altri dati comunali”</i>	“	23
3.2.2 - <i>Sezione “Stime per Sistema locale del lavoro”</i>	“	25
3.2.3 - <i>Sezione dati censuari: “Censimenti”</i>	“	25
4 - Territorio	“	29
4.1 - <i>Aggregazioni territoriali: aree funzionali e amministrative</i>	“	29
4.2 - <i>Aggregazioni territoriali: partizioni personalizzate</i>	“	32
4.2.1 - <i>Selezione per territorio</i>	“	33
4.2.2 - <i>Selezione per contiguità e distanza</i>	“	37
4.2.3 - <i>Selezione su cartogramma</i>	“	38
5 - Struttura del database	“	39
Bibliografia	“	43
Appendice	“	45

PREMESSA

L'Atlante statistico dei comuni, la cui prima edizione ha rappresentato uno dei prodotti più consultati dell'Istat, viene qui presentato in una versione aggiornata e provvista di nuove funzionalità di utilizzo. La crescente domanda di informazione statistica a livello territoriale espressa dagli utenti in questi anni, per alcuni versi, non sorprende coloro che studiano lo sviluppo locale e operano nel campo delle politiche per il territorio. Gli ultimi anni, infatti, hanno visto crescere l'esigenza di un'informazione quantitativa che supportasse la programmazione e le decisioni ai vari livelli politici e territoriali. Sempre più le politiche e, in particolare, le politiche co-finanziate nell'ambito dei fondi strutturali dell'Unione europea, richiedono che le azioni da finanziare siano individuate in base a priorità definite attraverso l'analisi dei contesti e delle potenzialità dei territori interessati e il monitoraggio e la valutazione degli esiti. A partire da queste esigenze, l'Atlante statistico dei comuni è riuscito a coniugare, attraverso il supporto di uno strumento informatico di facile utilizzo, le esigenze di dettaglio territoriale con la qualità che la statistica pubblica garantisce in termini di attendibilità, accuratezza e trasparenza delle metodologie.

L'edizione 2009 presentata nel cd-rom allegato prosegue in questa direzione con l'aggiornamento e l'ampliamento della base dati e lo sviluppo di nuove funzioni che estendono le possibilità offerte all'utente nella gestione delle informazioni in modo flessibile e integrato.

Progettazione e realizzazione del sistema informativo: Michele Ferrara

Il coordinamento tecnico e organizzativo dell'edizione 2009 è stato curato da Maria Rosaria Prisco

Hanno collaborato all'aggiornamento della base dati: Maurizio Annunziata, Sara Basso, Alessandra Carlini, Luigi De Iaco

La parte cartografica è stata curata da Raffaella Chiocchini

Avvertenze

La denominazione dei comuni, nelle schede contenenti le informazioni territoriali, si riferisce all'ultimo aggiornamento (giugno 2009).

I campi vuoti presenti nelle matrici delle variabili corrispondono ad informazione non disponibile (n.d.).

Per la sezione "Altri dati comunali" e "Censimento dell'agricoltura" i dati cartografici sono aggiornati all'anno 2007.

Per i censimenti della popolazione e delle abitazioni e per i censimenti di industria e servizi i dati cartografici fanno riferimento agli anni dei censimenti stessi (1981, 1991, 2001), fatta eccezione per i censimenti effettuati nell'anno 1971 che si riferiscono all'anno 1981.

Capitolo 1 - Nuove funzionalità dell'Atlante statistico dei comuni – edizione 2009

In questa nuova edizione dell'Atlante statistico dei comuni sono state inserite alcune funzioni che agevolano ulteriormente il trattamento dei dati territoriali e che consentono un utilizzo di questo strumento ad un livello più flessibile e avanzato rispetto alle esigenze degli utenti.

Nel menù principale è stata aggiunta una voce relativa ad un nuovo modulo, *Dati utente*, che permette di memorizzare i propri dati (es. dati relativi a gruppi di comuni appartenenti a particolari aree oggetto di studio, dati provenienti da altre fonti, selezione di variabili in serie storica, ecc.) in un archivio personale in modo da poter salvare la sessione di lavoro e di riaprirla all'occorrenza. Dopo aver visualizzato i dati, infatti, l'utente può scrivere il nome della nuova tabella nell'apposita casella di testo e salvarla premendo il tasto "Salva". Nella stessa finestra sono visualizzate tutte le tabelle memorizzate in modo da poterle richiamare, attraverso un click del mouse sul nome in elenco, o eliminare, selezionandole con un click del mouse e poi premendo il tasto "Elimina" (vedi Figura 1.1)

Figura - 1.1

The screenshot displays the 'Atlante Statistico dei Comuni' application window. The main area contains a data table with the following columns: N_ISTAT, Comuni, N_PROV, PROVINCIA, RicPopRes_RPOP_94, and RicPopRes_RPOP_00. The table lists various municipalities and their corresponding population statistics. Below the table, there is a summary row with the label 'TOTALE' and values for the two population metrics. A dialog box titled 'Dati utente' is open in the foreground, featuring a text input field for 'Nome tabella', a 'Salva' button, a list of saved tables (currently showing 'provAREG' and 'pippotte'), and an 'Elimina' button. The background of the application window is a blue grid with faint mathematical symbols.

N_ISTAT	Comuni	N_PROV	PROVINCIA	RicPopRes_RPOP_94	RicPopRes_RPOP_00
1001	Aglie	1	Torino	2642,00	2552,00
1002	Airasca	1	Torino	3214,00	3564,00
1003	Ala di Stura	1	Torino	496,00	475,00
1004	Albiano d'Ivrea	1	Torino	1666,00	1683,00
1005	Alice Superiore	1	Torino	613,00	621,00
1006	Almese	1	Torino	5288,00	5592,00
1007	Alpette	1	Torino	340,00	310,00
1008	Alpignano	1	Torino	17018,00	16763,00
1009	Andezeno	1	Torino	1693,00	1702,00
1010	Andrate	1	Torino	468,00	483,00
1011	Angrogna	1	Torino	760,00	780,00
1012	Arignano	1	Torino	855,00	868,00
1013	Avigliana	1	Torino	10282,00	10975,00
1014	Azeglio	1	Torino	1205,00	1271,00
1015	Bairo	1	Torino	742,00	748,00
1016	Balangero	1	Torino	3005,00	3058,00
1017	Baldissero Canavese	1	Torino	601,00	525,00
1018	Baldissero Torinese	1	Torino	2934,00	3209,00
1019	Balme	1	Torino	105,00	115,00
1020	Banchette	1	Torino	3724,00	3447,00
1021	Barbaria	1	Torino	1401,00	1462,00
1022	Bardonecchia	1	Torino	3010,00	3055,00
1023	Barone Canavese	1	Torino	555,00	603,00
1024	Beinasco	1	Torino	18134,00	18085,00
1025	Bibiana	1	Torino	2641,00	2809,00
1026	Bobbio Pellice	1	Torino	639,00	611,00
1027	Bollengo	1	Torino	1933,00	1989,00
1028	Borgaro Torinese	1	Torino	11264,00	12673,00
1029	Borgiallo	1	Torino	465,00	495,00
1030	Borgofranco d'Ivrea	1	Torino	3620,00	3619,00
1031	Borgomasino	1	Torino	822,00	796,00
1032	Bovesse Grasso	1	Torino	2163,00	2227,00
TOTALE				56844408,00	56960692,00

record: 8116

Nome tabella:

Salva

Elenco tabelle salvate (click per visualizzare)

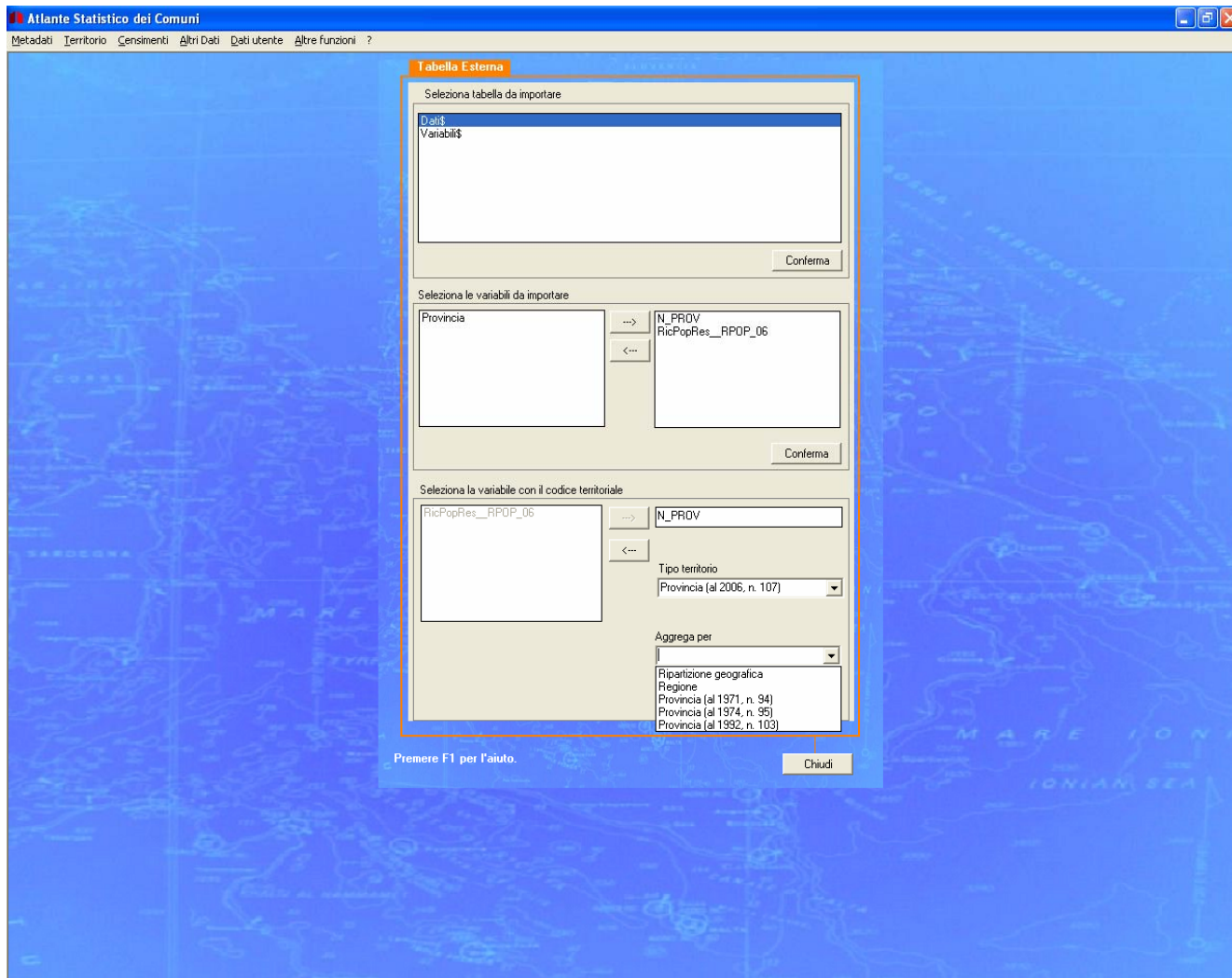
provAREG
pippotte

Elimina

Premere F1 per l'aiuto.

A partire sempre dal modulo *Dati utente* e precisamente nella maschera “Tabella Esterna” si offre all’utente la possibilità di importare ed aggregare i propri dati per livelli territoriali di grado gerarchico superiore con la funzione “Aggrega per”. Tale funzione facilita le operazioni di aggregazione dei dati che in genere vengono eseguite attraverso l’utilizzo di applicazioni più complesse.

Figura - 1.2

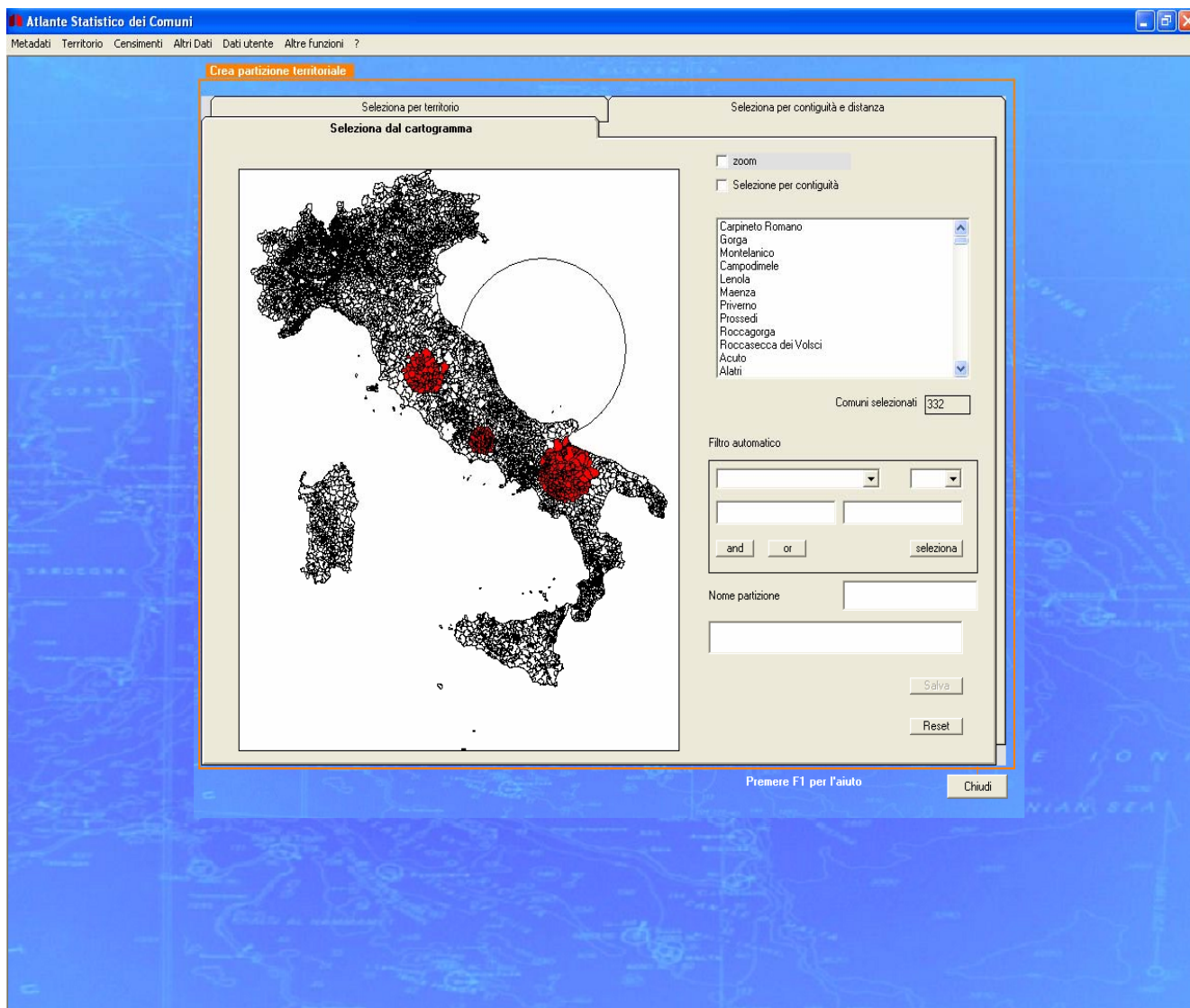


Per l’utilizzo di questa funzione si consiglia sempre la lettura dei metadati (vedi *Geo-Glossario*) relativi alle unità territoriali. Infatti, ad esempio, se è possibile importare ed aggregare un file di dati statistici provinciali per Regione o per Ripartizioni geografiche, questa operazione non è altrettanto possibile per un file di dati disaggregati per Sistema locale del lavoro, visto che i confini territoriali di questi ultimi si sovrappongono a quelli regionali (vedi Cap. 4).

In questa nuova edizione è possibile effettuare la selezione dei comuni anche a partire direttamente dalla cartografia. Il nuovo modulo contenuto in *Crea partizioni personalizzate* offre la possibilità di selezionare i comuni di interesse direttamente sulla mappa attraverso un click del mouse. Inoltre, è poi possibile affinare la selezione in base ad un set di variabili ed indicatori predefiniti presentati nella finestra *Filtro automatico*.

In particolare, puntando il mouse sulla cartografia dell’Italia è possibile disegnare un cerchio il cui raggio è stabilito manualmente dall’utente stesso, all’interno del quale vengono selezionati i comuni che andranno a formare la nuova partizione territoriale. Un’altra opzione, invece, è la “Selezione per contiguità”, che, sempre attraverso un click del mouse sulla cartografia, consente di selezionare un comune ed i suoi comuni contigui di prima fascia.

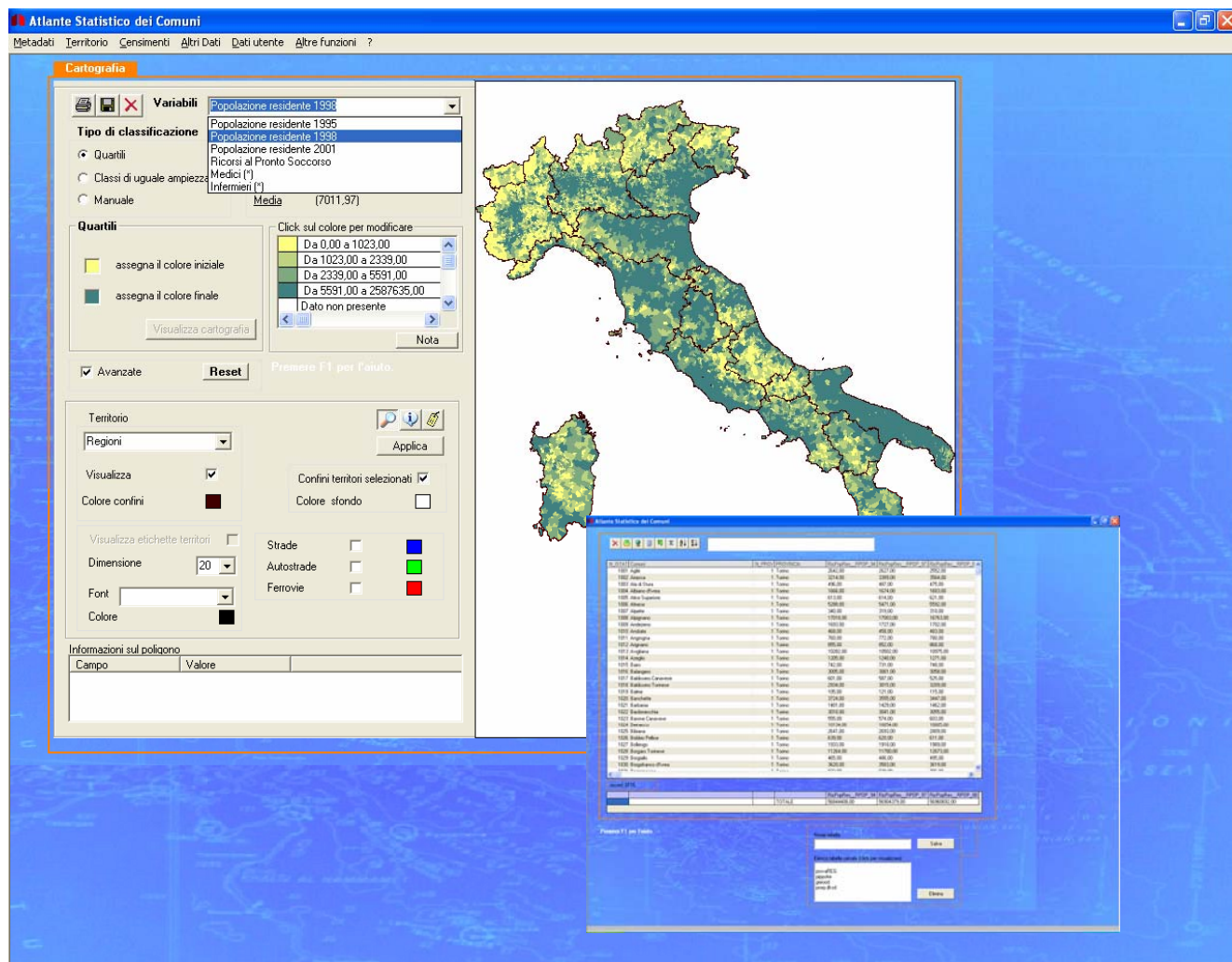
Figura - 1.3



Per quanto riguarda le operazioni di estrazione dei dati, invece, la novità sta nel poter effettuare selezioni di variabili appartenenti ai diversi archivi del sistema Atlante statistico dei comuni. Infatti, attraverso il comando “*Collega con altri dati di Asc*” si rende ancora più flessibile e veloce l’interrogazione dei dati permettendo una scelta più ampia tra tutte le variabili contenute nell’Atlante. Per esempio, si potranno estrarre in un’unica tabella i dati del Censimento industria e servizi e quelli delle abitazioni e popolazione, o con gli altri dati non censuari.

Infine, nel modulo “*Cartografia*”, è stato inserito l’elenco delle variabili estratte dal quale l’utente potrà selezionare la variabile da rappresentare graficamente senza dover tornare alla griglia di visualizzazione dei dati.

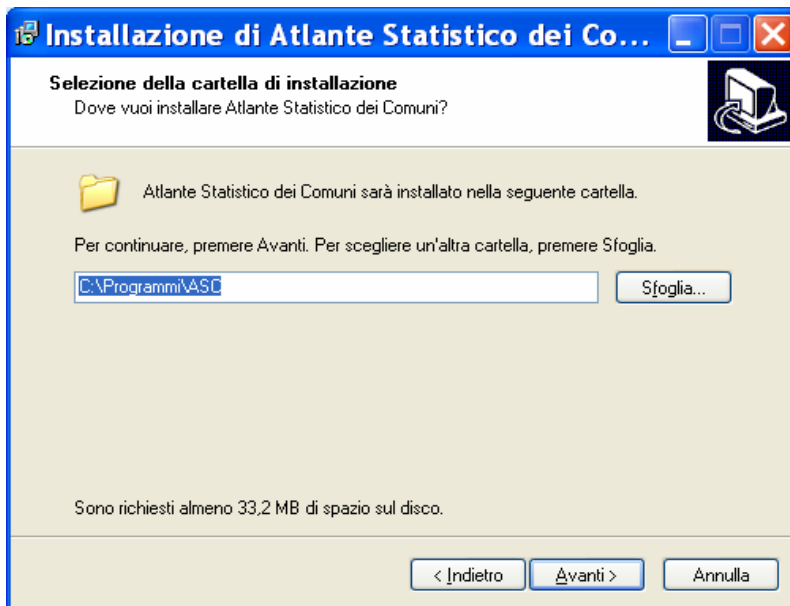
Figura - 1.4



Capitolo 2 - Installazione dell'Atlante statistico dei comuni

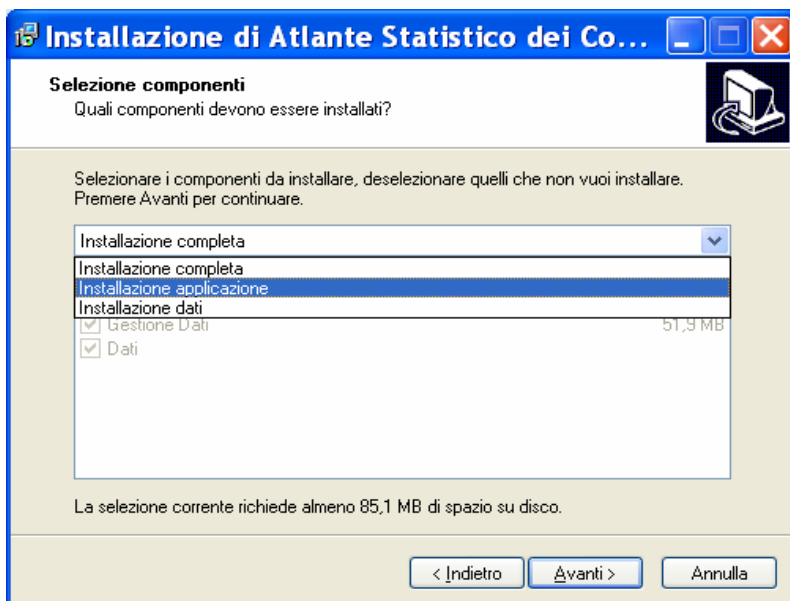
L'installazione dell'Atlante statistico dei comuni si effettua molto facilmente attraverso il file Setup.exe che risiede sul cd-rom allegato. Dopo aver lanciato in esecuzione il file Setup.exe apparirà la seguente finestra di dialogo (figura 2.1) che richiede il percorso e la cartella di installazione.

Figura - 2.1



Proseguire con il tasto "Avanti" fino a quando apparirà la finestra seguente (figura 2.2).

Figura - 2.2



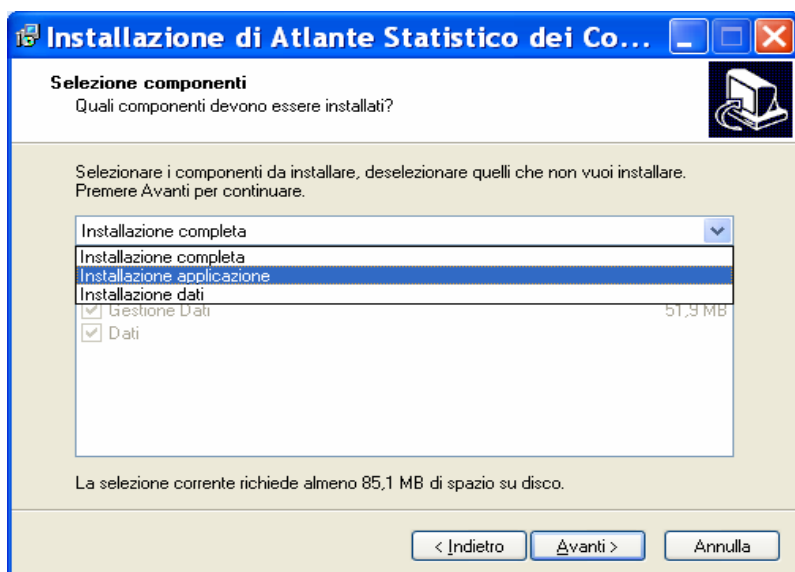
In questa finestra si richiede all'utente di scegliere quale tipo di installazione eseguire:

- Installazione completa: database e software di interrogazione.
- Installazione applicazione: software di interrogazione (*client*)
- Installazione dati: database (*server*)

Nel caso in cui l'utente lavori in rete locale si effettua prima l'installazione dei dati sul pc che funge da *server*, sul quale risiederanno i database delle variabili e i database cartografici in condivisione per tutti gli utenti autorizzati, e poi l'installazione dell'applicazione sul pc dell'utente (*client*).

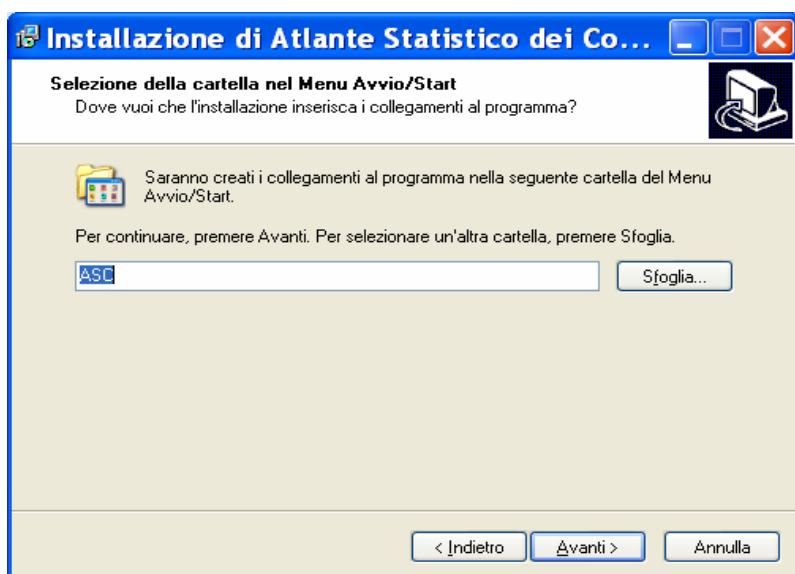
Nel caso in cui l'utente non lavori in rete locale si può effettuare l'installazione completa in modo che sia i dati che l'applicazione risiedano entrambi sul pc dell'utente che, in questo caso, funge sia da *client* che da *server*.

Figura - 2.3



Una volta scelto il tipo di installazione (figura 2.3) proseguire facendo un click con il mouse sul tasto "Avanti", si aprirà una finestra (figura 2.4) dove si richiede di nominare la cartella nel menu "Avvio/Start".

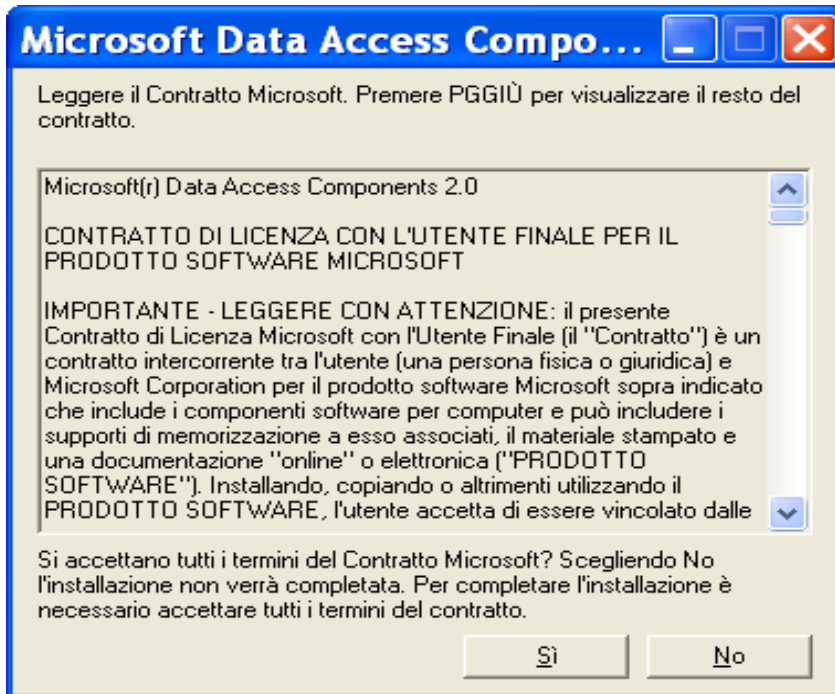
Figura - 2.4



Effettuare la scelta e proseguire facendo un click con il mouse sul tasto “Avanti”.

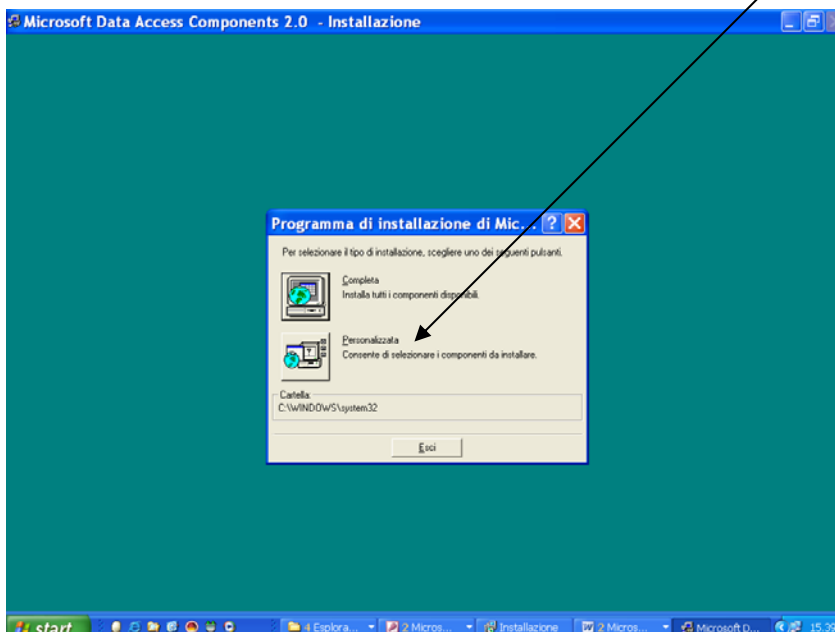
Dopo aver installato le componenti relative al programma di interrogazione il Setup richiede l’installazione di Microsoft Data Access Components 2.0 (figura 2.5).

Figura - 2.5



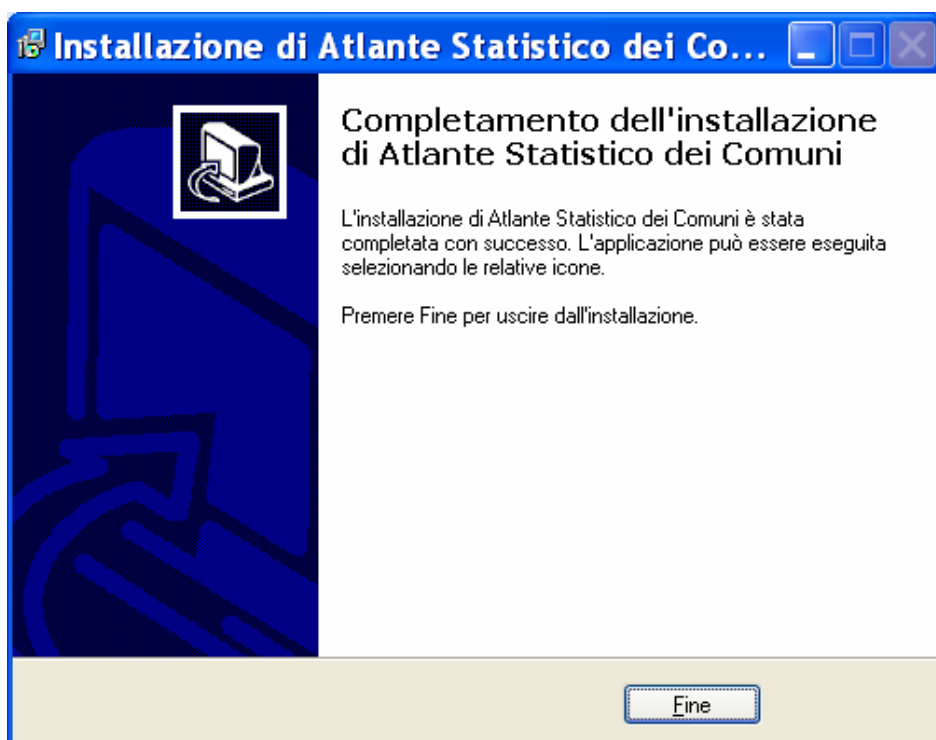
Proseguire facendo un click con il mouse sul tasto “Sì” e successivamente alla richiesta del tipo di installazione da effettuare (figura 2.6) scegliere l’opzione “Completa”.

Figura - 2.6



Dopo alcuni minuti apparirà la finestra che informa sul completamento dell’installazione (figura 2.7)

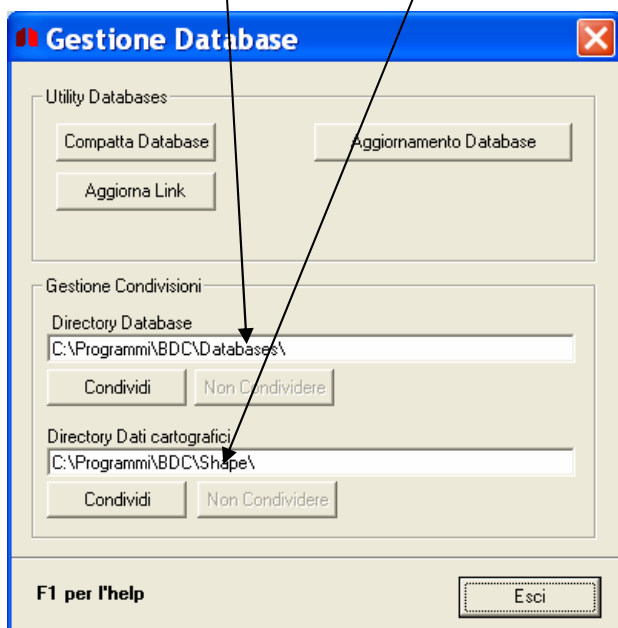
Figura 2.7



A fine installazione dati (*server*), l'utente dovrà eseguire una semplice operazione attraverso il programma *Gestione Dati* che risiede sul pc scelto come server:

- 1) Lanciare il programma *Gestione Dati* che si trova nel menu "Avvio/Start/Programmi/Asc"
- 2) Nel riquadro "Gestione condivisioni" fare un click con il mouse sul tasto "Condividi" sia per la *Directory Database* che per la *Directory Dati cartografici*

Figura - 2.8



- 3) Uscire dal programma.

Quindi, a fine installazione della applicazione (*client*), l'utente dovrà connettersi al pc dove è stata effettuata l'installazione dati (*server*) e selezionare le cartelle *Databases* e *Shape*.

La connessione si effettua nel modo seguente. Lanciare il programma di interrogazione Atlante statistico dei comuni che si trova nel menu "Avvio/Start/Programmi/Asc". Apparirà una finestra di dialogo che richiede all'utente di selezionare la cartella contenente i database (figura 2.9). Cercare il pc su Risorse di rete, selezionare con un click del mouse la cartella *Databases* e dare "ok".

Figura - 2.9



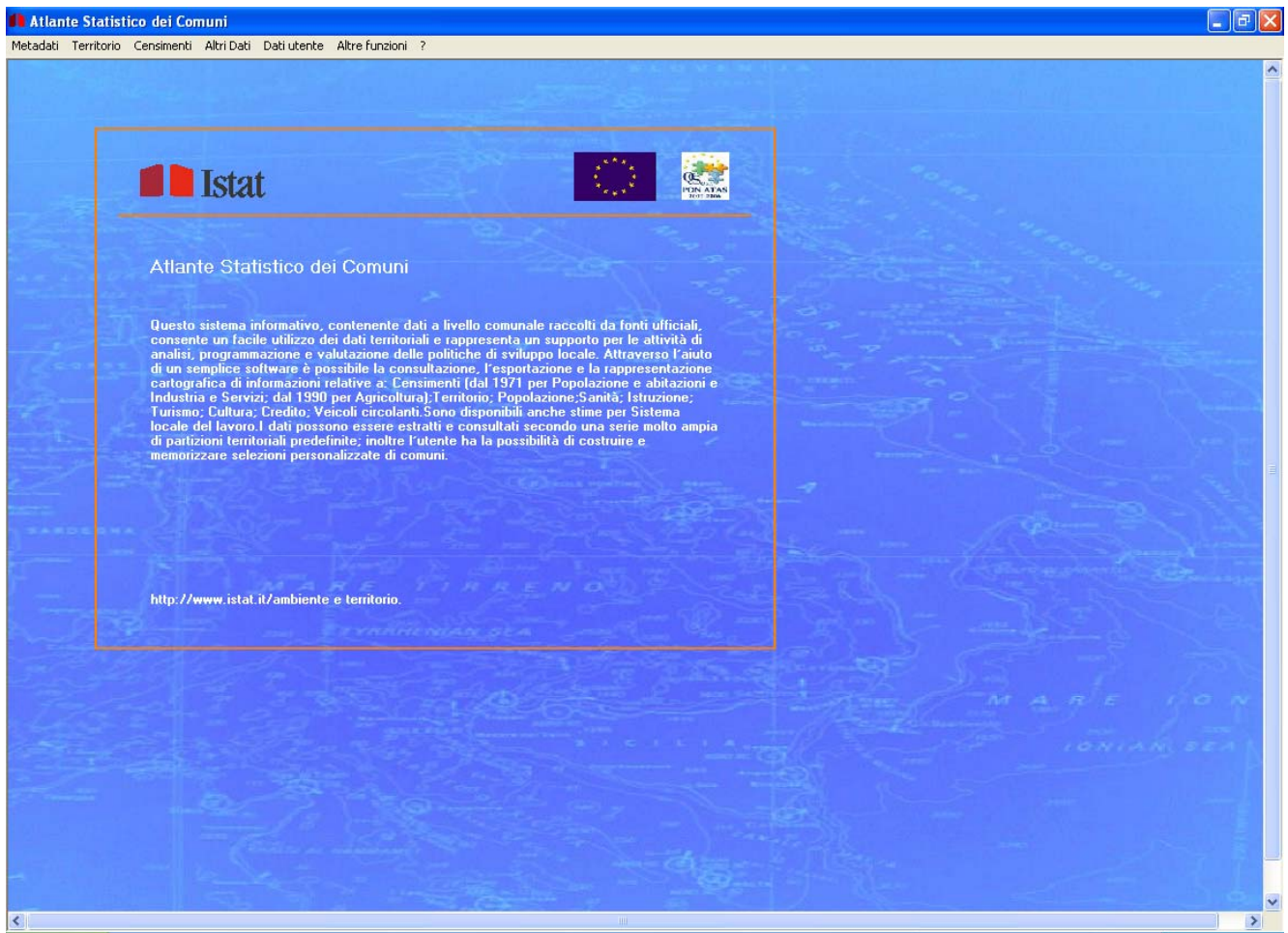
A questo punto, apparirà la seconda finestra di dialogo che richiede all'utente di selezionare la cartella contenente i dati cartografici (figura 2.10). Cercare il pc su Risorse di rete, selezionare con un click del mouse la cartella *Shape* e dare "ok".

Figura - 2.10



Finita l'operazione di connessione al server si aprirà la pagina principale del programma pronto per la consultazione (figura 2.11).

Figura 2.11



Capitolo 3 - Il Sistema informativo Atlante statistico dei comuni

L'esigenza di gestire l'aggiornamento e l'estrazione dei dati con procedure automatiche risulta prioritaria. Anche la valorizzazione di tutto il lavoro di sistematizzazione degli archivi e la necessità di gestire in modo estremamente flessibile i dati, soprattutto dal punto di vista dell'utilizzo e della selezione delle griglie territoriali, costituiscono due caratteristiche peculiari di questo lavoro.

Nel dettaglio:

- i dati possono essere consultati ed estratti secondo una serie molto ampia di partizioni territoriali predefinite: partizioni di tipo amministrativo (regione, provincia, comune, comunità montana, ecc.), partizioni di tipo funzionale (Sistemi Locali del lavoro, Azienda sanitaria locale, Progetti integrati territoriali, Patti territoriali, ecc.) o partizioni costruite in base a particolari caratteristiche del territorio (comuni litoranei, rurali, ecc.);
- l'utente può costruire e memorizzare selezioni personalizzate di comuni secondo una procedura guidata che consente di creare partizioni a partire da livelli gerarchici superiori (regione, provincia, comune) o di selezionare tutti i comuni che appartengono ad un elemento di una partizione (ad esempio tutti i comuni di una provincia o di un sistema locale del lavoro);
- l'utente può anche costruire e memorizzare selezioni personalizzate di comuni secondo criteri di contiguità spaziale (ad esempio tutti i comuni che confinano con un determinato comune) o secondo criteri di distanza (ad esempio tutti i comuni che si trovano nel raggio di 30 chilometri da un comune prescelto);
- i dati estratti possono essere rappresentati cartograficamente e, oltre alla possibilità di importare dati esterni e agganciarli ai dati presenti negli archivi della banca dati secondo il livello territoriale di interesse, in questa nuova edizione i dati possono essere archiviati in un "database utente" per una più agevole consultazione e trattamento.

Questo prodotto permette:

- il lavoro in rete locale: sono previste infatti una parte *client* che risiederà sul pc dell'utente e una parte *server*, in condivisione per tutti gli utenti autorizzati, sulla quale risiederanno invece i database delle variabili e i database cartografici;
- aggiornamenti automatici sia dei moduli software sia dei dati: tali aggiornamenti saranno rilasciati attraverso il sito Internet dell'Istat.

3.1 - Contenuti del sistema: la metainformazione

La metainformazione costituisce l'informazione sull'informazione statistica. Il metadato è, infatti, l'informazione che può chiarire il significato o fornire indicazioni sulla qualità dei dati prodotti.

Tramite l'accesso alla metainformazione un generico utente deve essere in condizione di sapere quali dati esistono, come sono fatti, chi li ha prodotti, qual è la loro qualità e quali le procedure amministrative per ottenerli.

L'accessibilità alla metainformazione permette agli utenti di prendere coscienza dell'esistenza dei dati e di usarli, evitando duplicazioni e incoerenze nella descrizione di identici oggetti.

La copertura temporale dei dati, i riferimenti metodologici, i *link* ad altre informazioni attinenti al dato d'interesse e la bibliografia sono alcune delle voci individuate e ritenute fondamentali per migliorare la qualità del dato e supportare l'attività di analisi¹: da qui l'esigenza di costruire un sistema di metadati in grado di completare l'informazione esistente nell'Asc.

All'interno del sistema i metadati sono disponibili per le due diverse componenti: variabili e territorio.

3.1.1 - Metadati "variabili"

Le informazioni disponibili per le variabili sono:

- Descrizione;
- Glossario;
- Fonte;
- Pubblicazione;
- Note sull'indagine;
- Unità di misura;
- Periodo di riferimento;
- Anni disponibili, avvertenze sugli anni;
- Note generali.

La "descrizione" costituisce l'etichetta della variabile il cui significato e contenuto sono spiegati in maniera più completa all'interno del "glossario", la "fonte" è l'informazione riguardo l'istituzione che fornisce il dato e la "pubblicazione" descrive dove il dato è reperibile.

Le "note sull'indagine" forniscono informazioni sulle indagini attraverso le quali sono raccolti i dati e i cambiamenti che le hanno riguardato nei diversi anni di rilevazione; il "periodo di riferimento" fornisce l'istante temporale nell'anno cui la variabile fa riferimento e gli "anni disponibili" gli anni per i quali la variabile è disponibile. Infine, le "note generali" raccolgono informazioni ulteriori sulla variabile utili al fine dell'utilizzazione e della comprensione del dato.

3.1.2 - Metadati "territorio"

I metadati relativi al territorio sono articolati e consultabili rispetto a diversi livelli.

Geo-glossario

Il Geo-glossario costituisce l'insieme delle definizioni dei diversi livelli territoriali, descritti rispetto alle tipologie di area (amministrativa, funzionale, caratteristiche del territorio, d'intervento e geografica) cui appartengono e rispetto alle loro caratteristiche e normative di riferimento.

Schede informative dei comuni e dei Sistemi locali del lavoro: Info-comuni e Info-Sll

Le schede informative dei comuni consentono di visualizzare in maniera sintetica le principali informazioni relative al comune. La ricerca del comune di interesse può essere effettuata rispetto al nome o al codice Istat. Vengono riportate informazioni relative a:

- caratteristiche demografiche, con l'ammontare di popolazione residente, la superficie territoriale e la densità abitativa all'ultimo anno disponibile (31 dicembre 2008);
- grado di urbanizzazione del comune (2001);
- caratteristiche geografiche, quali zona altimetrica, latitudine e longitudine;
- aree amministrative di appartenenza (Provincia e Regione);
- comunità montana di appartenenza (Uncem 2005), definizione di comunità montana e grado di montanità (se totalmente, parzialmente o non montano);
- tipologia del comune, se comune capoluogo di provincia, comune litoraneo o comune rurale;

¹ L'archivio dei metadati è stato costruito in base al sistema di documentazione dei contenuti informativi delle indagini Istat, Sdosis.

- Sistema locale del lavoro (Sll) di appartenenza al 1981, 1991 e 2001 (per il 2001 nella scheda si ha informazione se si tratta o meno di un Sistema locale del lavoro di piccola e media impresa);
- la circoscrizione turistica di appartenenza.

Per i comuni che hanno subito variazioni nei confini amministrativi è possibile richiamare la scheda che riporta in dettaglio tali variazioni.

Le schede informative relative ai Sll consentono di visualizzare in maniera sintetica le principali informazioni su queste aree. Sono presenti nell'Asc tre schede differenti facenti riferimento ai tre Sll 1981, 1991 e 2001: ognuna di queste contiene le medesime informazioni relative però a Sll diversi nella composizione e nel numero. Analogamente ai comuni, la ricerca può avvenire sia per codice del Sll che per nome. Sono riportate informazioni relative a:

- dati di base, quali la popolazione residente agli ultimi censimenti, la superficie territoriale, gli addetti alle unità locali degli ultimi tre censimenti dell'industria e dei servizi;
- le principali caratteristiche su regione (o regioni), provincia (o province) di appartenenza e numeri di comuni coinvolti nella costituzione dei Sll (è possibile anche visualizzare l'elenco dei comuni appartenenti al Sll).

Variazioni dei comuni

Nella scheda "variazioni territoriali e amministrative dei comuni" sono riportate tutte le variazioni amministrative e territoriali che hanno riguardato i comuni italiani a partire dalla data del 1° gennaio 1991.

Le variazioni amministrative di un comune riguardano l'istituzione, la soppressione e il cambio di appartenenza alla provincia. Le variazioni territoriali prevedono lo scambio di territorio tra due più comuni: acquisizione e cessione di territorio. Sono documentati, inoltre, anche i cambi di denominazione dei comuni.

3.2 - Contenuti del sistema: i dati²

I dati presenti nell'Asc sono suddivisi in:

- Altri dati comunali;
- Stime per Sistema locale del lavoro;
- Dati censuari.

La raccolta dei dati avviene rispetto ai fenomeni oggetto di osservazione sia dai censimenti che da dati raccolti all'interno di indagini statistiche (con esclusione di indagini campionarie che, per loro natura, non consentono un dettaglio di informazione per tutti i comuni) o di archivi amministrativi.

A queste fonti vanno aggiunte le stime del valore aggiunto e degli occupati interni nei Sll, realizzate nell'ambito del progetto "Informazione statistica territoriale e settoriale per le politiche strutturali 2001-2008"³.

3.2.1- Sezione dati non censuari: "Altri dati comunali"

La sezione contiene informazioni raccolte sia di fonte Istat che provenienti da altre istituzioni.

Gli argomenti fanno riferimento alle seguenti sezioni:

- Territorio;
- Popolazione;
- Sanità;
- Istruzione;
- Turismo;
- Cultura;

² Si fa presente che i dati contenuti nel cd-rom dell' Atlante Statistico dei Comuni potrebbero essere più aggiornati rispetto a quelli elencati nel presente paragrafo.

³ Vedi <http://www.istat.it>.

- Credito;
- Veicoli circolanti;
- Incidenti stradali;
- Incendi forestali;
- Variabili ambientali urbane.

La sezione “Territorio” racchiude i dati relativi ad altimetria, servizi idrici e superficie.

La sottosezione “Superficie” contiene la serie dei dati relativi alla superficie territoriale dal 1991 al 2004.

Nella sottosezione “Altimetria” si trovano informazioni riguardo la serie delle superfici territoriali dal 1991 al 2004, la zona altimetrica (intesa come zona omogenea derivante dall’aggregazione di comuni contigui sulla base di valori soglia altimetrici), la quota massima e minima di altezza dal livello del mare registrate nei comuni e la quota del municipio (inteso come principale luogo di raccolta).

I dati relativi ai livelli di urbanizzazione⁴ al 2001 dei diversi comuni si trova nella sottosezione “Urbanizzazione”. La sottosezione “Sismicità” comprende la classificazione al 2004 dei comuni per grado di sismicità (fonte Dipartimento della protezione civile). Nella sottosezione “Presenza dei servizi idrici” si trovano, inoltre, variabili indicanti la presenza o l’assenza nei comuni di particolari servizi idrici quali l’acquedotto, la depurazione delle acque reflue, la distribuzione dell’acqua potabile e le fognature.

La sezione “Popolazione” racchiude diverse informazioni tra le quali: la popolazione residente per singolo anno di età e sesso (serie dal 1991 al 2008), quelle derivanti dal Bilancio demografico della popolazione residente riguardano il numero dei morti, dei nati, gli iscritti e cancellati da e per l’estero, gli iscritti e cancellati da e per altri comuni, gli altri iscritti e altri cancellati. Le informazioni relative al periodo intercensuario 1991-2001 si trovano nella ricostruzione del bilancio demografico, mentre quelle relative agli anni successivi al censimento 2001 si trovano all’interno del bilancio demografico. Si trovano, inoltre, all’interno di questa sezione i dati sul numero di convivenze e famiglie (anni 2003 e 2008), di matrimoni (civili e religiosi per il 1971, 1981 e dal 1991 al 2006), e sulla popolazione straniera residente, per sesso e area di provenienza (serie dal 1999 al 2007).

La sezione “Sanità” contiene la serie dei dati relativi alle risorse e alla domanda sanitaria disponibili a livello comunale per gli anni che vanno da 1999 al 2005.

Sono disponibili, quindi, le informazioni relative al numero complessivo di istituti di cura (pubblici e privati nel complesso), al numero delle ambulanze di tipo A (ambulanze di soccorso attrezzate per il trasporto di infermi e infortunati e per il servizio di pronto soccorso, dotate di specifiche attrezzature di assistenza), al numero dei pronto soccorso e al totale dei ricorsi a questi, al personale (numero di medici, infermieri e altro personale), ai posti letto predisposti per il regime ordinario, al numero delle degenze e i giorni di degenza in regime ordinario e, infine, ai posti letto disponibili e ai giorni di presenza in day hospital.

La sezione “Istruzione” è stata completamente rivista con l’introduzione di una nuova serie storica 2004-2006 relativa a classi e alunni (italiani e stranieri) delle scuole suddivise per: scuola dell’infanzia, scuola primaria, scuola secondaria di I grado e scuola secondaria di II grado classificate in scuole statali, scuole non statali pubbliche e scuole private. La vecchia serie (scuole elementari e medie inferiori (statali e non statali per gli anni 1996, 1997, 1998) riportata nella precedente edizione è stata eliminata in quanto non più confrontabile con la nuova.

La sezione “Turismo” contiene i dati della ricettività alberghiera (dal 1996 al 2007) degli esercizi alberghieri (numero, letti, camere e bagni) per categoria, degli esercizi complementari distinti per tipologia e degli alloggi privati in affitto (numero e letti). Questa sezione include anche i dati relativi a tutte le aziende agricole autorizzate all’esercizio di una o più tipologie di attività agrituristiche (alloggio, ristorazione, degustazione e altre attività) per gli anni che vanno dal 1998 al 2006.

La sezione “Cultura” comprende i dati relativi agli istituti statali di antichità ed arte, distinti in musei, monumenti e aree archeologiche, dal 1996 al 2007. Per ognuna di queste tipologie di istituto sono riportate per ogni singolo comune le informazioni relative al numero degli istituti (numero di musei, monumenti e aree

⁴ Il grado di urbanizzazione si basa sulla densità di popolazione e sulla contiguità fra aree e classifica il territorio in tre tipologie di area.

archeologiche), dei visitatori paganti, dei visitatori non paganti, dei visitatori totali e degli introiti realizzati attraverso i biglietti di accesso.

La sezione “Credito” contiene le informazioni relative all’intermediazione creditizia raccolte dalla Banca d’Italia (serie storica 1998-2007). Le banche costituiscono gli enti segnalanti, i soggetti, cioè, che producono le segnalazioni da cui sono tratte le informazioni pubblicate. Tali informazioni riguardano depositi, impieghi e si riferiscono a tutti i comuni italiani nei quali il numero di banche sia tale da assicurare la riservatezza dei dati; viene inoltre fornito il numero degli sportelli ubicati in ciascun comune in cui sia presente almeno una banca. Non sono possibili, quindi, aggregazioni per livelli territoriali superiori a quelli comunali.

Nella sezione “Veicoli Circolanti” sono riportati i dati relativi alla consistenza del parco veicolare italiano (calcolati in base alle risultanze sullo stato giuridico dei veicoli, tratte dal Pubblico registro automobilistico), con dettaglio sulla categoria dei veicoli (disponibili per gli anni dal 2002 al 2006).

L’edizione 2009 si arricchisce di dati relativi a incidenti stradali, incendi forestali e dati ambientali urbani. Nella sezione “Incidenti stradali” si trovano informazioni sul numero di incidenti, numero di morti e numero di feriti dal 2000 al 2006.

Nella sezione “Incendi forestali” (compresa all’interno della sezione “Territorio”) i dati, dal 2001 al 2007, i dati riguardano numero di incendi, superficie boscata e superficie non boscata e superficie totale.

Infine, è stata aggiunta una sezione relativa a “Variabili ambientali urbane”. I dati presentano una ricca selezione di informazioni relative all’ambiente urbano dei capoluoghi di provincia nel periodo che va dal 2000 al 2007: raccolta differenziata, tipologia dei rifiuti raccolti, tipologia della rete di trasporto urbano (ferrovie, tram, bus, funicolari, piste ciclabili), utilizzo delle risorse energetiche per il consumo domestico (acqua, gas, energia elettrica). Infine, per gli anni 2005 e 2006 sono presentate le stime realizzate dall’Istat sugli “Abitanti equivalenti”, una *proxy* del carico organico biodegradabile prodotto dalle attività domestiche ed economiche.

3.2.2 - Sezione “Stime per Sistema locale del lavoro”

In questa sezione sono riportate le informazioni ricostruite attraverso stime ad hoc prodotte dall’Istat al livello di Sistema locale del lavoro in riferimento ai SII 1991 e ai SII 2001.

I dati riguardano, a seconda delle diverse geografie, gli occupati interni e il valore aggiunto disponibili per i settori di attività economica (anni 1996-2002 e 2001-2005), le stime di occupati e disoccupati (anni 1998-2001 e 2004-2007) e, solo per i Sistemi locali del 1991, variabili riguardanti la classificazione della popolazione e dell’occupazione.

3.2.3 - Sezione dati Censuari: “Censimenti”

In questa sezione sono disponibili le informazioni derivanti dalle rilevazioni complete, i censimenti. Qui sono raccolti i censimenti dell’industria e dei servizi (riportati relativamente ai singoli anni di rilevazione e ai confronti per i diversi anni), i censimenti dell’agricoltura e i censimenti della popolazione.

Censimento generale dell’agricoltura

Il censimento dell’Agricoltura consiste nel conteggio del numero delle aziende agricole esistenti in Italia e nell’individuazione delle loro caratteristiche fondamentali (ad esempio, la superficie, i prodotti, gli impianti, ecc.).

Nella banca dati sono presenti i dati relativi ai due ultimi censimenti (1990 e 2000). La prima suddivisione delle informazioni è stata effettuata rispetto ai principali argomenti: allevamento, coltivazioni, lavoro, mezzi meccanici, notizie generali (forme di irrigazione e forma di conduzione utilizzata dall’azienda) e superficie agricola. All’interno di ognuna di queste voci è possibile estrarre le informazioni rispetto ai diversi anni di censimento: questo consente di avere dati direttamente comparabili per i due anni di riferimento rispetto a tutte le variabili comuni.

Censimento generale dell'industria e dei servizi

Il Censimento dell'industria e dei servizi risponde a domande sul numero delle imprese attive e delle unità locali; sulle forme giuridiche e le attività svolte, sul numero degli addetti, sui sistemi di vendita e sulle risorse per l'attività produttiva. Sono riportati all'interno dell'Asc i censimenti a partire dal 1971. Per il censimento del 1971 si dispone di variabili rispetto alla tipologia di unità produttiva di "unità locale" e "addetti alle unità locali"; per i censimenti successivi le variabili sono disponibili, oltre che per le tipologie produttive presenti per il censimento 1971, anche rispetto a "imprese" e "addetti alle imprese". Inoltre, per i censimenti successivi a quello del 1971 è possibile distinguere le variabili rispetto all'insieme di appartenenza: impresa (artigiana o non artigiana) o istituzione (pubblica o nonprofit). Per il censimento intermedio del 1996, invece, l'insieme di appartenenza "istituzione" non è presente.

È possibile, inoltre, estrarre le informazioni comparabili in maniera diretta per i diversi censimenti; tale raffronto è effettuato rispetto a un campo minimo di osservazione. Un confronto storico risente, infatti, del campo di osservazione utilizzato in ciascun censimento; necessariamente tutte le informazioni devono essere rese confrontabili eliminando le attività economiche non oggetto di rilevazione nei vari censimenti, in questo modo la struttura economica è resa confrontabile tra i diversi censimenti⁵. Le attività eliminate costituiscono, naturalmente, parte dell'economia reale, ma non essendo state censite per tutte le rilevazioni, non possono far parte del confronto.

Per quanto riguarda i singoli censimenti, il territorio fa riferimento alla realtà dell'anno del censimento stesso; viceversa per i censimenti direttamente confrontabili (con campo comune di osservazione) il territorio fa riferimento alla realtà del 22 ottobre 2001. I censimenti precedenti, infatti, per la necessità del confronto, sono stati rielaborati secondo tale realtà; tutti i censimenti prevedono le otto province italiane costituite, statisticamente, a partire dal 1.1.1995. Per il confronto comunale 1991-1996-2001, non è stata effettuata alcuna riaggregazione comunale; i due censimenti presentano i comuni esistenti alla data di esecuzione, cosicché emergono i confini amministrativi comunali dell'epoca⁶.

Censimento della popolazione e delle abitazioni

Il censimento della popolazione e delle abitazioni ha come obiettivo il conteggio della popolazione e la rilevazione delle sue caratteristiche strutturali nonché quelle delle abitazioni. Sono riportati all'interno della banca dati i censimenti 1971, 1981, 1991 e 2001.

Le informazioni sono organizzate per argomento: per ogni censimento sono presenti all'interno dell'Asc dati riguardo le abitazioni (tipologia di uso, abitazioni occupate e non occupate, titolo di godimento, servizi, superficie, epoca di costruzione) le famiglie (numero di componenti e tipologia) e la popolazione (caratteristiche socio-demografiche come sesso e classe di età, condizione professionale, stato civile ecc.). Solo per l'ultimo censimento sono disponibili informazioni riguardo gli spostamenti quotidiani della popolazione (spostamenti giornalieri per luogo di destinazione).

Il territorio, per i diversi censimenti, fa riferimento alla realtà dell'anno del censimento stesso.

⁵ Nei censimenti dal 1971 al 2001 sono censite, in maniera esaustiva, le attività estrattive, manifatturiere, dell'energia, gas e acqua, delle costruzioni, il commercio e gli alberghi, i trasporti e le comunicazioni, il credito e le assicurazioni. Nei censimenti dal 1971 al 2001 si rilevano, inoltre, le cosiddette attività agricole manifatturiere (attività delle aziende connesse con l'agricoltura comprendenti, tra l'altro, le attività di trasformazione di uva, olive, latte, ecc.), la caccia, la pesca e la silvicoltura (limitatamente alle aziende di utilizzazione del bosco); permangono escluse le attività agricole propriamente dette (coltivazione e allevamento). Le differenze sostanziali nel campo di osservazione riguardano i servizi sociali e i servizi alle imprese e alle famiglie.

Cfr. Appendice A.1.

⁶ Un comune soppresso dopo il 1991, a prescindere da eventuali collegamenti con altri comuni, sarà presente solo con i dati del censimento 1991; un nuovo comune, nato dopo il 1991, a prescindere da eventuali collegamenti con altri comuni, sarà presente solo con i dati del censimento 1996, se ancora esistente al 31 dicembre 1996, oppure con i dati del censimento 2001, se ancora esistente al 22 ottobre 2001.

Capitolo 4 - Territorio

4.1 - Aggregazioni territoriali: aree funzionali e amministrative

La ricerca e l'identificazione delle aree funzionali allo studio del territorio, legate direttamente o indirettamente alla programmazione delle politiche di sviluppo locale, è stata una attività centrale per l'avanzamento del progetto. La quantità e la varietà di tipologie di territorio per le quali è possibile estrarre i dati è una caratteristica rilevante dell'Asc che lo contraddistingue nettamente da altri sistemi. Oltre alle tradizionali aree di tipo amministrativo, sono state scelte alcune delimitazioni geografiche definite secondo criteri basati sulle diverse caratteristiche sociali ed economiche del territorio o in base a particolari aggregazioni di comuni di interesse per le politiche di sviluppo.

Per alcune delle tipologie di territorio considerate nel progetto (amministrative, intervento, funzionale, geografica) sono state affrontate e risolte le due problematiche principali relative alle variazioni e alle sovrapposizioni dei confini territoriali.

La prima riguarda strettamente la geografia amministrativa del territorio nazionale che ha subito modifiche ed è stata ridisegnata più volte a seguito delle variazioni dei confini delle unità locali (Comuni, Province, Regioni) intercorse dal 1861 ad oggi. Tali variazioni possono essere di due tipi: amministrative, causate dalla soppressione di unità esistenti, dalla costituzione di nuove unità, oppure, solo per quanto riguarda i comuni, dal cambio di appartenenza alla provincia; territoriali, che prevedono lo scambio di territorio tra due o più comuni (acquisizione o cessione di territorio). L'aggiornamento della geografia amministrativa consiste quindi nell'acquisizione delle informazioni sulle variazioni territoriali sopra elencate (rilevate, validate e standardizzate nell'ambito della rilevazione condotta dall'Istat presso le regioni) e nella ricostruzione, se necessaria, delle relazioni esistenti tra i diversi livelli territoriali, definiti in modo gerarchico: il mutamento di un confine provinciale, infatti, può determinare una variazione nel livello immediatamente inferiore ovvero una variazione della dipendenza amministrativa per tutti i comuni coinvolti.

La gestione delle informazioni su queste variazioni e sulle relazioni esistenti tra i livelli territoriali viene effettuata tramite l'aggiornamento di una tabella contenente i codici e le denominazioni di tutte le aree territoriali amministrative e le informazioni relative alle variazioni dei confini rilevate negli anni dal 1991 ad oggi. Il collegamento dei dati a base comunale con questa tabella permette di effettuare le estrazioni dei dati a livello comunale o aggregato per territori di livello gerarchico superiore. Per l'estrazione dei dati a livello comunale, in generale, qualunque sia il periodo di riferimento scelto, verrà visualizzato l'elenco di tutti i comuni esistenti dal 1971 ad oggi, affiancato dalle colonne dei dati interrogati, risolvendo così il problema delle variazioni territoriali e dell'estrazione delle variabili per diversi anni.

Scendendo nel dettaglio:

- *Censimento generale dell'industria e dei servizi*

In questo archivio sono presenti sia i dati dei confronti temporali che dei singoli censimenti. Nel primo caso il riferimento territoriale è quello dell'anno 2001 e quindi il dato è presente solo per i comuni esistenti al 2001, mentre per gli archivi dei singoli censimenti i valori estratti si riferiscono ai comuni esistenti nell'anno di riferimento del censimento stesso.

- *Censimento della popolazione e delle abitazioni*

L'interrogazione dei censimenti della popolazione e delle abitazioni può essere effettuata singolarmente per i diversi anni (1971,1981,1991 e 2001) e non in serie storica. Inoltre, poiché la geografia comunale di

riferimento è diversa per ogni anno, i dati estratti saranno anche in questo caso relativi ai comuni presenti nell'anno di riferimento del censimento.

- *Censimento generale dell'agricoltura*

In questo caso è stato possibile rendere confrontabili le due occorrenze censuarie disponibili (1990 e 2000) perché le definizioni della maggior parte delle variabili non è cambiata tra i due censimenti. È stato costituito, quindi, un unico archivio per i due anni in modo da consentire l'interrogazione dei dati in serie storica: scegliendo il livello territoriale comunale e le variabili per i due anni. Un comune presente nel 1990, ma soppresso prima del 2000 presenterà il valore della variabile solo in corrispondenza della colonna relativa all'anno 1990. Questo è il caso, per esempio, di Carrara San Giorgio, soppresso nel 1995 e, unitamente al comune di Carrara Santo Stefano, passato a costituire il nuovo comune di Due Carrare che invece presenta il dato solo per l'anno 2000.

- *Altri dati comunali*

Interrogando questo archivio per livello comunale e per gli anni che vanno, ad esempio, dal 1995 al 2005, si nota che i comuni che hanno subito variazioni nel corso del decennio, presentano il valore della variabile selezionata solo nelle colonne relative agli anni in cui sono esistenti. Occorre precisare, però, che nella sezione "Popolazione" i dati relativi alla popolazione residente nel complesso e per singolo anno di età e quelli relativi al Bilancio demografico ricostruito (relativo al periodo intercensuario 1991-2001) fanno riferimento agli 8.100 comuni italiani, in particolare tutti quelli presenti alla data dell'ultimo censimento ad esclusione del Comune di Fonte Nuova (RM), la cui istituzione una settimana prima del censimento 2001 ha impedito la possibilità di una sua effettiva ricostruzione intercensuaria².

Le aree amministrative presenti nell'Asc e per le quali è possibile aggregare i dati a base comunale sono:

- Ripartizione geografica;
- Regione;
- Provincia (al 2009, n.110)
- Provincia (al 2006, n. 107);
- Provincia (al 1992, n. 103);
- Provincia (al 1974, n. 95);
- Provincia (al 1971, n. 94);
- Comunità montana 2004;
- Comunità montana 2005;
- Comune;
- Comune rurale;
- Comune litoraneo;
- Comune capoluogo di provincia;
- Comune a media urbanizzazione 2001;
- Comune a elevata urbanizzazione 2001;
- Comune a bassa urbanizzazione 2001;
- Nomenclatura unificata del territorio a fini statistici (Nuts II);
- Circoscrizione turistica 2007;
- Aziende sanitarie locali 2007;
- Ambito territoriale Ottimale 2007;
- Uffici delle agenzie per le entrate 2007;

² Pertanto, tanto il Comune di Guidonia Montecelio quanto il Comune di Mentana in questa sede conservano i confini che avevano precedentemente all'istituzione di Fonte Nuova.

Per i comuni istituiti nel corso del decennio intercensuario per distacco di territorio da comuni preesistenti (Cavallino Treporti (VE), Fiumicino (RM), Statte (TA), Padru (SS) e Monferrato (CA)) si è effettuata una ricostruzione a partire dall'anno in cui i medesimi sono divenuti statisticamente operativi. Nel medesimo anno i comuni preesistenti, oggetto di tali distacchi – si tratta di Venezia, Roma, Taranto, Buddusò (SS) e Cagliari - presentano una discontinuità di serie storica.

Per i comuni oggetto di fusione tra due o più comuni nel corso del decennio intercensuario si è elaborata una ricostruzione relativa alla sola unione dei comuni coinvolti, accordando l'ipotesi che tali unioni preesistessero alla data del censimento del 1991; ad esempio nel caso dei Comuni di Contarina e Donada (RO) unitisi nel Comune di Porto Viro si è ricostruita la serie intercensuaria solo di quest'ultimo.

- Corti d'appello 2007;
- Tribunali ordinari 2007;
- Diocesi 2008;
- Centri per l'impiego 2008.

Le circoscrizioni turistiche rappresentano le più piccole entità territoriali con riferimento alle quali sono disponibili i dati sul movimento turistico.

Gli Ambiti territoriali ottimali (Ato) sono delimitazioni territoriali definite dalle Regioni per la gestione delle risorse idriche.

Le Agenzie per le entrate sono strutture che svolgono funzioni nell'ambito dei tributi erariali in materia di informazione, assistenza ai contribuenti e ricezione delle dichiarazioni; controllo di errori o di evasioni fiscali mirato al contrasto all'evasione anche con il supporto della Guardia di finanza; gestione della riscossione dei tributi nell'ambito dei rapporti con i concessionari; attività di contenzioso tributario dinanzi a speciali giudici (commissioni tributarie) al fine di difendere il proprio operato. L'agenzia è organizzata a livello territoriale in 19 Direzioni regionali (una per ciascuna delle regioni con sede in ogni capoluogo di Regione), due Direzioni provinciali (Trento e Bolzano) e 386 uffici locali.

La Corte d'appello è un organo della giurisdizione ordinaria, civile e penale composto da tre giudici. È competente a giudicare in secondo grado di giudizio, detto appunto grado d'appello, sulle sentenze pronunciate in primo grado dal Tribunale. Ha giurisdizione all'interno della propria circoscrizione territoriale, circoscrizione che prende il nome di distretto e che generalmente corrisponde al territorio di una Regione e ha sede nel suo capoluogo. Complessivamente sono 29 di cui tre sezioni distaccate a Bolzano, Taranto e Sassari.

Il Tribunale ordinario è un organo giudiziario con competenza civile e penale per un ambito territoriale detto "circondario". I Tribunali ordinari sono 165, due dei quali appositamente istituiti in area di tribunali metropolitani a cui si affiancano 220 sezioni distaccate di tribunale.

La Diocesi è una porzione del popolo dei fedeli di religione cattolica affidata alla cura pastorale di un Vescovo delimitata da un determinato territorio in modo da comprendere tutti i fedeli che abitano in esso. Le diocesi presenti sul territorio italiano sono 224 (225 se si considera l'ordinariato militare al quale non è possibile associare nessun livello territoriale).

Nella classe delle aree funzionali e di intervento si trovano:

- Sistema locale del lavoro 1981;
- Sistema locale del lavoro 1991;
- Sistema locale del lavoro 2001;
- SII aree metropolitane 1991;
- SII aree metropolitane 2001;
- Distretto industriale 2001;
- Distretto industriale 1991;
- Progetti integrati territoriali (Pit.) 2005;
- Patti territoriali;
- Aree per lo sviluppo rurale (Psn) 2007-13.

Le aree funzionali sono aggregazioni spaziali che superano i limiti delle tradizionali partizioni amministrative nate per criteri burocratici che non sono funzionali all'analisi socio-economica del territorio.

I SII sono ripartizioni geografiche a livello sub-provinciale utilizzate in numerose analisi territoriali (occupazione, produzione, cambiamenti socio-demografici). L'importanza che rivestono i dati statistici a questo livello di aggregazione è dovuta principalmente al fatto che questa griglia ricopre interamente il territorio italiano secondo un criterio non amministrativo ma funzionale all'analisi socio-economica dello sviluppo locale.

I distretti industriali rappresentano un'importante tipologia di unità di analisi per le attività di ricerca sulla struttura industriale italiana, caratterizzata da una forte frammentazione territoriale e da un numero di piccole e medie imprese molto elevato. Proprio per il peso che ha assunto nel sistema produttivo del Paese, la presenza delle piccole e medie imprese sul territorio costituisce la base per la definizione dei distretti industriali.

Le aree di intervento derivano dal fatto che diverse forme di intervento politico assumono il territorio come base di riferimento per lo sviluppo economico e sociale, dando luogo a nuove aggregazioni comunali. Si definiscono così diverse unità territoriali, soggette a modificazioni nel tempo.

Il Quadro comunitario di sostegno obiettivo 1 2000-06 definisce i Progetti integrati territoriali - Pit come "un complesso di azioni intersettoriali, strettamente coerenti e collegate tra loro, che convergono verso un comune obiettivo di sviluppo del territorio". Gli obiettivi dei Pit sono ricondotti al sistema di obiettivi delineati nel Qcs e nei Programmi operativi regionali - Por. I Pit sono ovviamente definiti territorialmente solo nelle sette regioni coinvolte nei Fondi strutturali obiettivo 1 (Molise, Campania, Puglia, Basilicata, Calabria, Sicilia e Sardegna) e sono costituiti da aggregazioni di comuni. In alcuni casi (Campania) alcuni comuni appartengono a più di un Pit, mentre non tutti i comuni della regione fanno parte di un Pit. Si tratta inoltre di una geografia territoriale che può essere soggetta a modificazioni nel tempo.

Il Patto territoriale è un accordo stipulato tra differenti soggetti locali – imprese, enti locali, associazioni industriali e del lavoro, ecc. – volto ad individuare obiettivi di sviluppo condivisi, ed una batteria di interventi produttivi ed infrastrutturali tra loro integrati, necessari per conseguirli. Lo strumento è stato regolamentato dalla L. 662/96.

Nell'ambito della programmazione comunitaria 2007-2013, viene definita, con il supporto dell'Istituto nazionale di economia agraria (Inea), una territorializzazione delle aree rurali "Aree per lo sviluppo rurale" nell'ambito del Piano strategico nazionale (Psn) per lo sviluppo rurale 2007-2013, che tenga conto dei rapporti con i più generali processi di sviluppo economico e sociale che caratterizzano il nostro Paese. In particolare, la zonizzazione proposta individua quattro macro-tipologie di aree: a) Poli urbani; b) Aree rurali ad agricoltura intensiva; c) Aree rurali intermedie; d) Aree rurali con problemi complessivi di sviluppo.

Le aree territoriali appena descritte (aree funzionali e aree di intervento), essendo completamente svincolate dalla geografia amministrativa, possono collocarsi all'interno dei limiti amministrativi o sconfinare e ricadere su due o più regioni .

La sovrapposizione di questi territori su una o più aree amministrative non comporta difficoltà nell'estrazione e nell'elaborazione dei dati, ma è stato necessario inserire una tabella di metadati per evidenziare questa particolarità. A tal proposito, per i SII è stata predisposta una scheda informativa che fornisce dati e caratteristiche delle singole aree, in cui sono specificate anche le regioni e le province di appartenenza. Un altro tipo di sovrapposizione, che riguarda le aree formate per aggregazione di comuni e senza nessun vincolo amministrativo (ad esempio i Pit), si verifica nel caso in cui un comune appartiene a due aree territoriali diverse. Questo comporta che il dato comunale contribuisce a formare sia l'uno che l'altro aggregato dei territori considerati, e pone un evidente problema per la rappresentazione cartografica delle zone di sovrapposizione dato che le aree territoriali costituite non sono insiemi di comuni disgiunti.

Proprio in un'ottica di monitoraggio dei cambiamenti del territorio e delle variazioni amministrative, all'interno dell'Asc è stata predisposta una maschera (dal menu principale "Altre funzioni") che consente di scaricare codici territoriali di diverso livello, facenti riferimento alla geografia amministrativa attuale e passata³.

4.2 - Aggregazioni territoriali: partizioni personalizzate

Le tipologie di territorio illustrate nel paragrafo precedente non esauriscono i livelli territoriali per i quali è possibile estrarre dati dall'Asc. Il sistema di interrogazione prevede, infatti, la possibilità di creare partizioni territoriali personalizzate attraverso diversi criteri di selezione delle unità territoriali.

In questa nuova edizione sono tre i modi per costruire le aggregazioni. Infatti, è stato sviluppato ed aggiunto un nuovo modulo cartografico che agevola ulteriormente la selezione. Quindi l'utente ha la possibilità di effettuare la selezione diretta delle unità territoriali che andranno a costituire la nuova aggregazione o attraverso un elenco, o attraverso un cartogramma dell'Italia divisa per comuni e province. Inoltre può selezionare i comuni contigui di uno o più comuni prescelti in fase di

³ Ad esempio, l'istituzione di nuove province nel tempo determina cambiamenti nei codici comunali. È possibile con questa funzione osservare per i comuni di interesse contemporaneamente il codice comunale rispetto alla vecchia e alla nuova provincia di appartenenza.

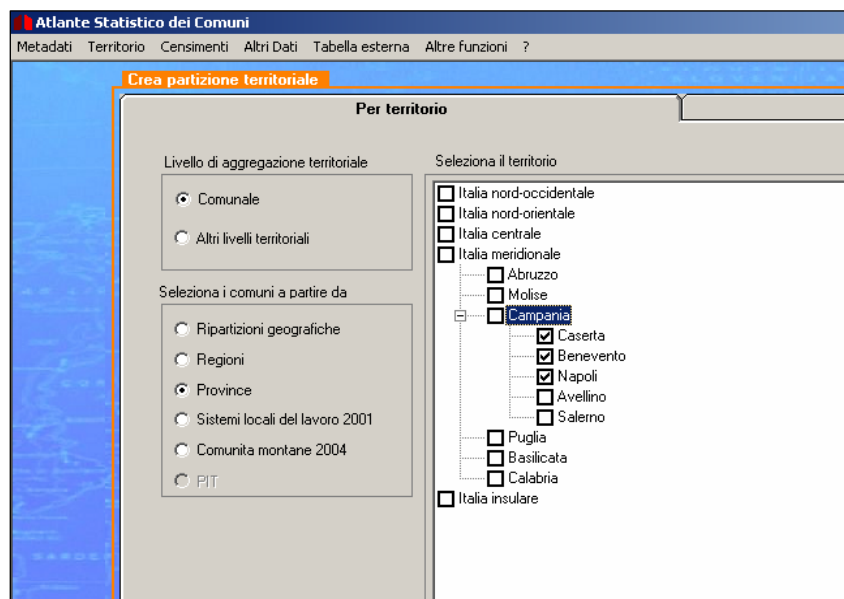
interrogazione o secondo un criterio della distanza⁴ che consente, dato un raggio espresso in chilometri, di selezionare un insieme di comuni attorno ad un comune centro prescelto. La procedura adottata per selezionare i comuni secondo il criterio della distanza si basa su una tabella archiviata all'interno del database Territorio contenente le coordinate geografiche di ogni singolo comune, espresse in radianti (longitudine e latitudine). L'algoritmo calcola le distanze di tutti i comuni dal comune centro selezionato dall'utente creando una nuova tabella contenente i valori delle distanze espresse in chilometri, e successivamente selezionerà soltanto i comuni che ricadono all'interno del raggio prescelto dall'utente in fase di interrogazione.

4.2.1 - Selezione per territorio

Il criterio "Territorio" permette di costruire partizioni personalizzate rispetto a un livello di aggregazione territoriale base che può essere o il livello comunale o "Altri livelli territoriali". Una volta scelto il livello di aggregazione sul quale costruire la propria partizione, occorre definire il tipo di territorio, all'interno del quale selezionare il livello territoriale scelto. Ad esempio, scegliendo come livello di aggregazione territoriale i comuni, è possibile selezionare la totalità dei comuni di una o più ripartizioni geografiche, oppure scendere di dettaglio nel livello di territorio e selezionare parte o tutti i comuni di regioni, province, sistemi locali del lavoro, comunità montane e Pit.

Se il livello di aggregazione scelto è comunale, occorre definire il tipo di territorio all'interno del quale selezionare i comuni e, ad esempio, fermarsi al nodo provincia scegliendo così tutti i comuni appartenenti alle province desiderate (figura 4.1).

Figura - 4 .1



⁴Se consideriamo la Terra come una sfera posta in un sistema di riferimento ortogonale xyz con l'origine nel centro O della sfera, e il raggio terrestre come unità di misura è possibile associare ad ogni punto $P(\lambda, \phi)$ della sfera il vettore $OP = [x, y, z]$ ed utilizzare le operazioni in \mathbf{R}^3 .

Le componenti del vettore in \mathbf{R}^3 del vettore OP sono:

$$\begin{cases} x = \cos \lambda \cdot \cos \phi \\ y = \sin \lambda \cdot \cos \phi \\ z = \sin \phi \end{cases}$$

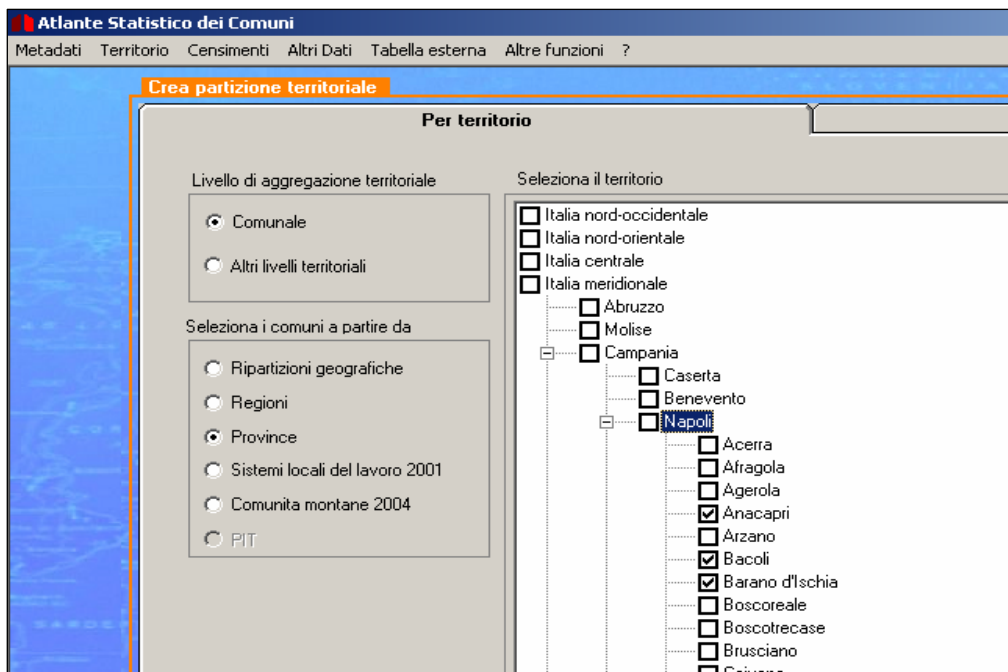
Se prendiamo due punti della superficie sferica $P_1(\lambda_1, \phi_1)$ e $P_2(\lambda_2, \phi_2)$ (ad esempio i centroidi di due comuni), la loro distanza è la lunghezza dell'arco di circonferenza massima di estremi P_1, P_2 e coincide con la P_1OP_2 .

Con il prodotto scalare dei due vettori OP_1 e OP_2 si ottiene la formula per calcolare la distanza tra i due punti:

$$D(P_1, P_2) = \text{Arc} \cos(\cos(\lambda_1 - \lambda_2) \cdot \cos \phi_1 \cdot \cos \phi_2 + \sin \phi_1 \cdot \sin \phi_2)$$

Oppure scendere di dettaglio nel livello di territorio e selezionare una parte dei comuni appartenenti alle province prescelte (figura 4.2).

Figura - 4.2



Nel caso in cui il livello di aggregazione territoriale sia “Altri livelli territoriali” il tipo di territorio scelto successivamente costituisce l’unità di estrazione; ad esempio, selezionando come tipo di territorio i SII, è possibile costruire una partizione territoriale personalizzata che si componga di tutti i SII di una ripartizione (o regione o provincia) (figura 4.3) o solo di alcuni selezionati dall’utente (figura 4.4).

Figura - 4.3

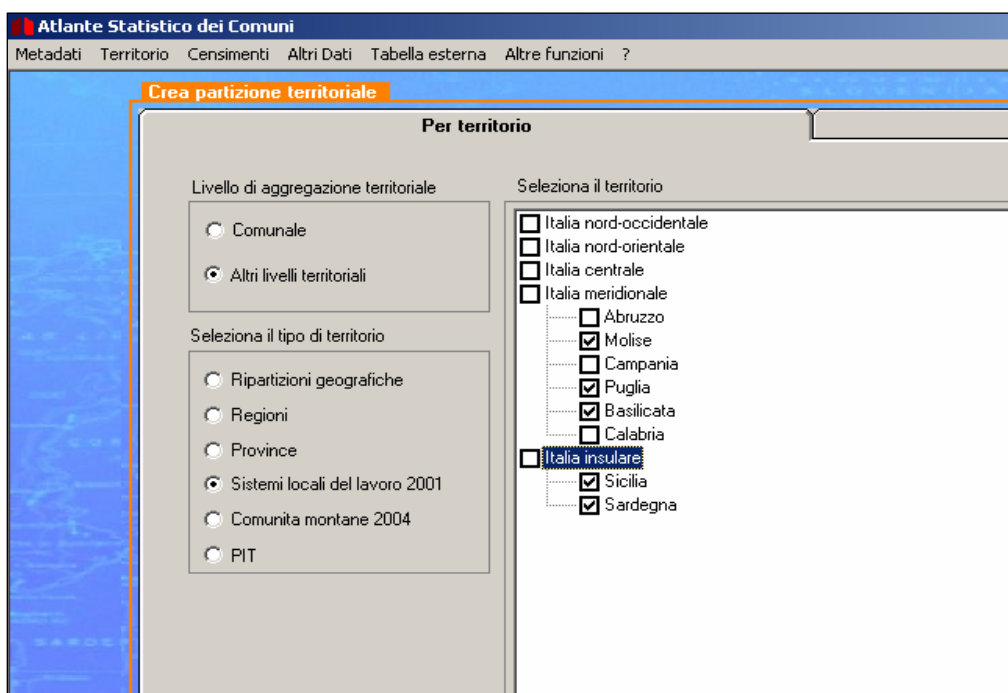
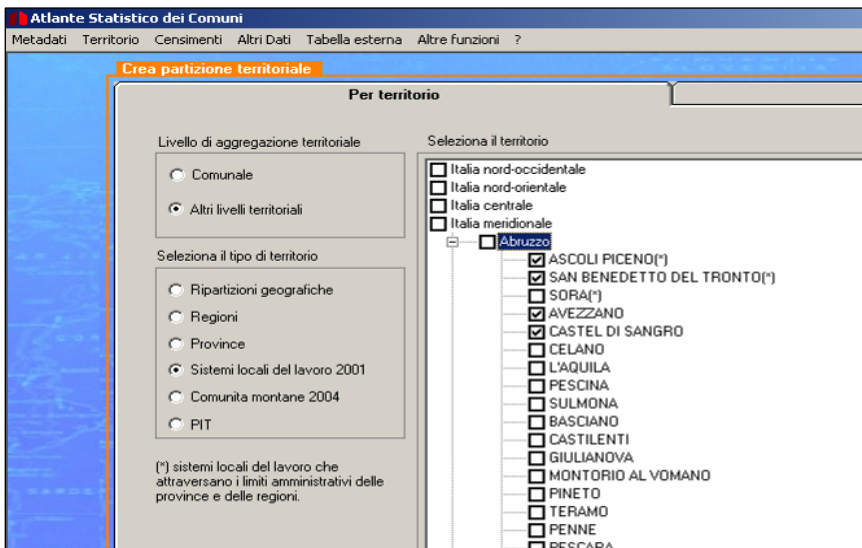


Figura - 4.4

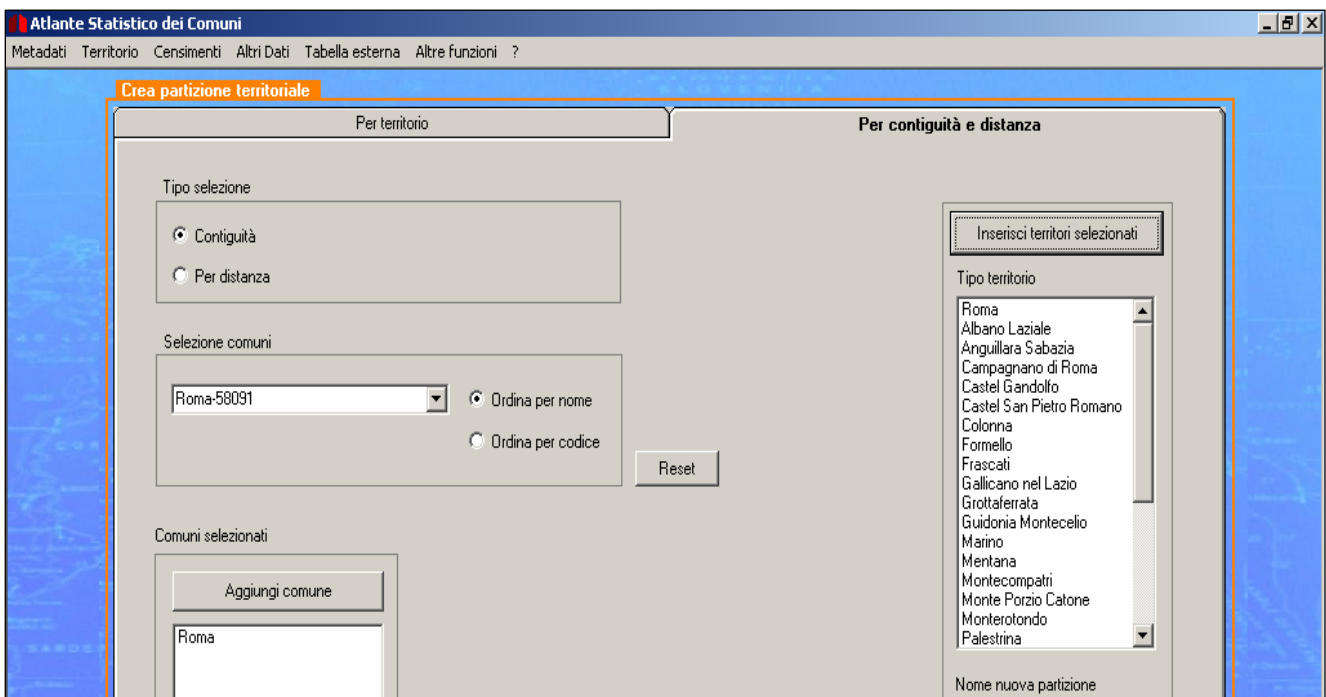


4.2.2 – Selezione per contiguità e distanza

I criteri di “Contiguità” e “Distanza” consentono la costruzione di aree personalizzate a partire esclusivamente dalla selezione di uno o più comuni e sono di fondamentale importanza per l’analisi dei fenomeni che riguardano non solo il territorio oggetto di analisi ma anche il suo intorno. Questi criteri di costruzione e selezione facilitano, dunque, le analisi “dell’intorno” del territorio e di “nuove entità geografiche”.

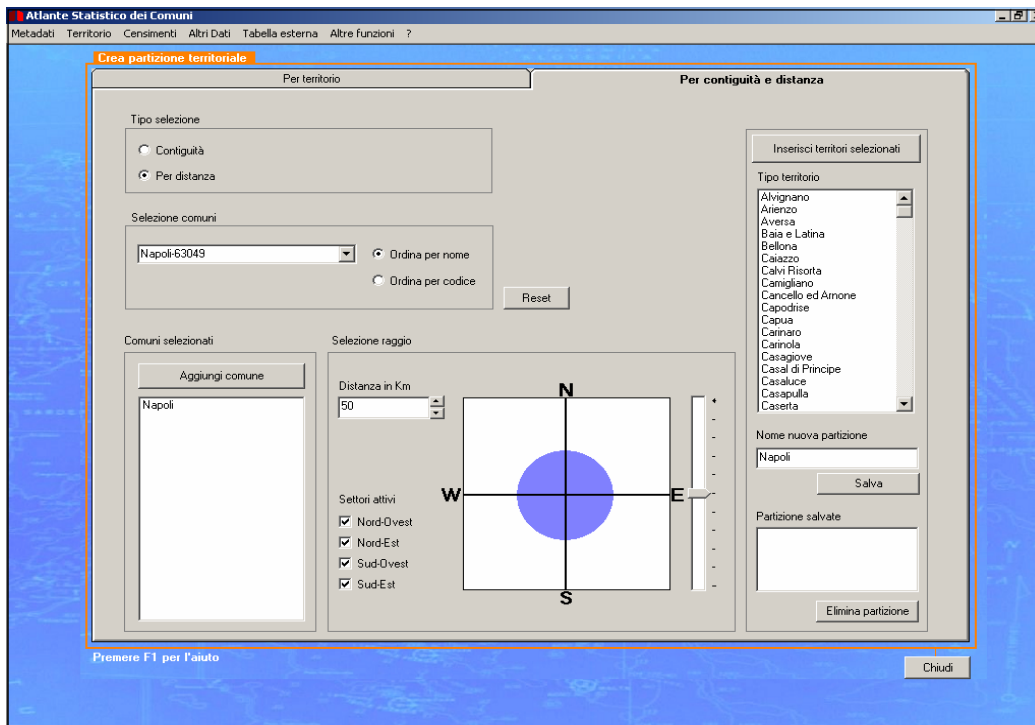
Il criterio “Contiguità” costruisce le partizioni attraverso la selezione dei comuni confinanti con il comune o con i comuni di interesse selezionati. Si sceglie il comune dalla tendina “Selezione comuni” e il programma seleziona i comuni confinanti al comune prescelto (figura 4.5).

Figura 4.5



Nel caso del criterio della “Distanza”, le partizioni territoriali vengono costruite comunque partendo da uno o più comuni di interesse, mentre il resto dell’area viene aggregata rispetto ad una distanza, espressa in chilometri decisa dall’utente: la nuova area è costruita, quindi, da tutti i comuni compresi all’interno della circonferenza, costruita rispetto al raggio (distanza) scelto, il cui centro è il comune di interesse. Questo criterio permette, inoltre, di creare partizioni costituite da “spicchi” di circonferenza: è possibile, infatti, selezionare i quadranti (Nord-est, Nord-ovest, Sud-est, Sud-ovest) ed estrarre solo alcune parti dell’ area circolare definita.

Figura - 4.6



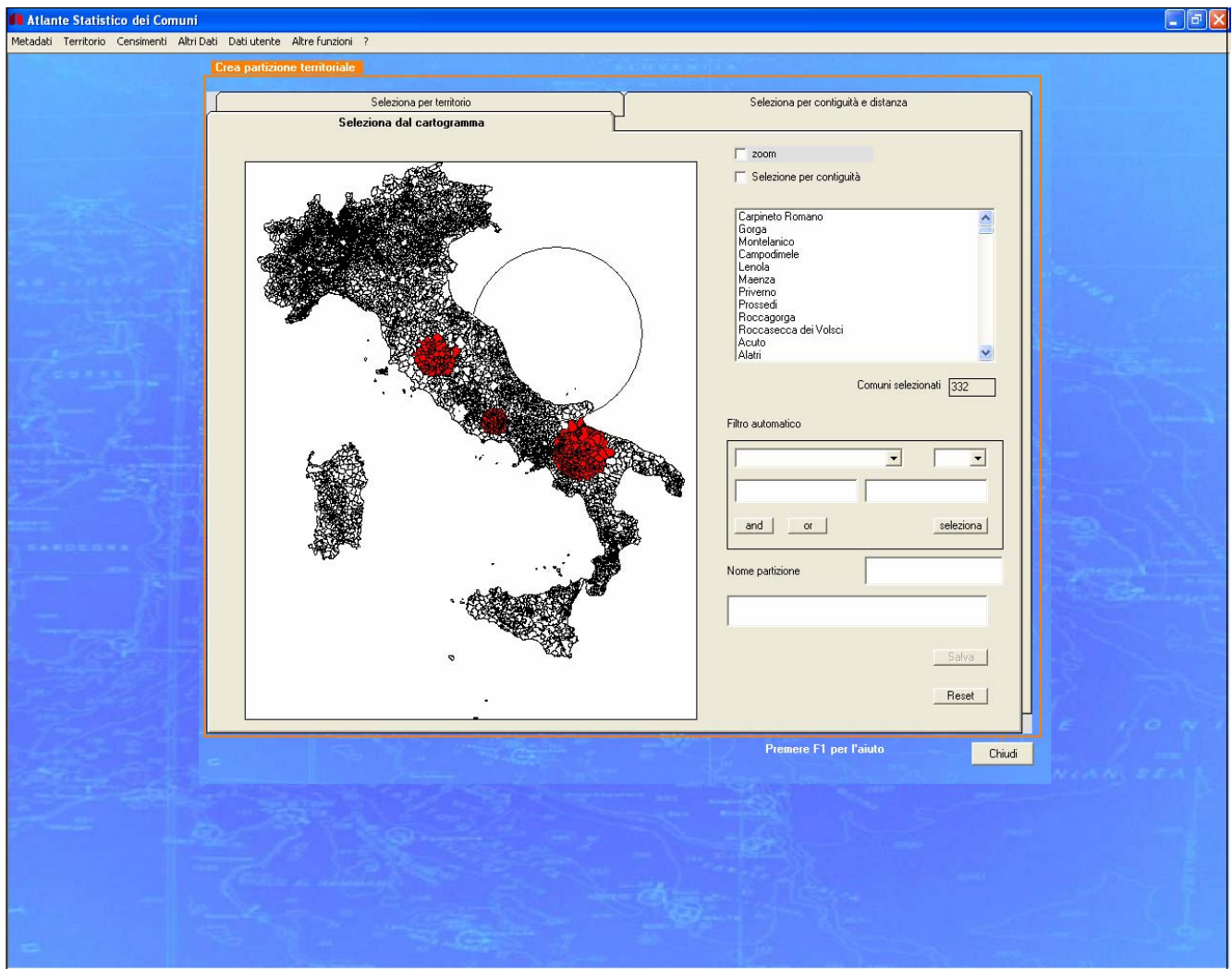
Scegliendo, infatti, dalla tendina “Selezione comuni” un qualsiasi comune C, e impostando nella apposita finestra il valore di una distanza R, espressa in Km, sarà possibile selezionare tutti i comuni compresi nella circonferenza di raggio R e centro C. È possibile, inoltre, impostare i quadranti (NE, SE, SO, NO) per estrarre tutta o una parte dell’area circolare selezionata.

4.2.3 - Selezione su cartogramma

Questo nuovo modulo contenuto offre la possibilità di selezionare i comuni di interesse direttamente sulla mappa attraverso un click del mouse. Inoltre, è poi possibile affinare la selezione in base ad un set di variabili ed indicatori predefiniti presentati nella finestra *Filtro automatico*.

In particolare, puntando il mouse sulla cartografia dell’Italia è possibile disegnare un cerchio il cui raggio è stabilito manualmente dall’utente stesso, all’interno del quale vengono selezionati i comuni che andranno a formare la nuova partizione territoriale. Un’altra opzione, invece, è la funzione “Selezione per contiguità”, che, sempre attraverso un click del mouse sulla cartografia, consente di selezionare un comune ed i suoi comuni contigui di prima fascia.

Figura - 4.7

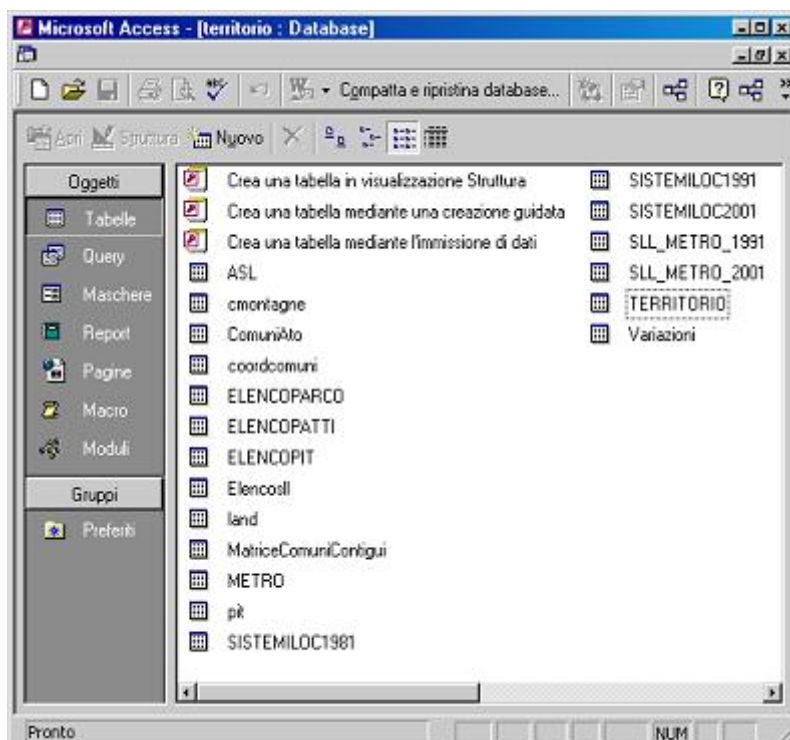


Capitolo 5 - Struttura del database

L'Asc è un sistema informativo costituito da 14 dbase Access (ammontanti a circa due Gbyte di dati), due funzionali alla gestione del sistema (database Territorio e database Metadati) e i restanti contenenti i dati.

L'archivio database Territorio, contiene le informazioni utilizzate dall'applicazione sia per la fase di interrogazione dati che per la fase di aggiornamento dinamico dell'interfaccia grafica per quanto riguarda il territorio. In questo archivio c'è una tabella dei codici e delle denominazioni di tutti i comuni di Italia (Land), in cui ogni record di dati (univoco per ogni singolo comune) contiene le informazioni relative all'appartenenza del comune alle aree territoriali di livello gerarchico superiore (espressa con il codice e la denominazione dell'area, Regione, Provincia, ecc) e quelle relative ad alcune caratteristiche geografiche del territorio comunale. Questa tabella, per come è costruita, supporta il modulo di interrogazione dati consentendo di aggregare i comuni e dare origine ad una area territoriale di livello gerarchico superiore. Invece, per quelle tipologie di aree (ad esempio Pit., Patti territoriali) costituite come aggregazioni comunali in cui un comune può appartenere a più di una specifica area sono state previste altre tabelle ad hoc. In questo stesso database sono contenute anche le informazioni sulle variazioni dei confini comunali dal 1991 ad oggi, la tabella utilizzata per l'aggiornamento dinamico dell'elenco dei territori a disposizione dell'utente come chiave di ricerca, la tabella delle coordinate geografiche, utilizzata per il calcolo delle distanze tra i comuni, e la tabella dei comuni contigui, adoperata per la selezione di gruppi di comuni confinanti ad un comune centro prescelto (cfr. par 4.2.1).

Figura 5.1 - Database Territorio



Il database Metadati contiene sia informazioni utili al sistema di gestione degli archivi che ai metadati. Riguardo questi ultimi, è stato costruito un elenco di tutte le variabili disponibili nella banca dati comunale

corredate della metainformazione (tabella Variabili) e una tabella Geo-Glossario in cui sono archiviate le definizioni di tutte le aree territoriali utilizzate per l'estrazione dei dati ai vari livelli di aggregazione.

Le tabelle utilizzate dal sistema di gestione degli archivi hanno diverse funzioni: ad esempio, sono predisposti l'elenco di settori-argomenti-variabili, strutturato secondo un disegno gerarchico ad albero, a supporto di un oggetto visualizzato attraverso l'interfaccia grafico, tramite il quale l'utente può effettuare la selezione delle variabili (tabella Albero), e la tabella che contiene le voci del menù principale, in modo tale da rendere dinamico l'aggiornamento dello stesso menù in caso si inserissero nuovi archivi o nuove maschere di interrogazione (tabella Dbmenu). Sono stati archiviati (tabella Dbconfig) anche i parametri e le caratteristiche che differenziano i database presenti nella banca dati comunale (es. censimento industria 81 Ateco a tre cifre vs 2001 Ateco a cinque cifre) e sfruttati per poter realizzare un algoritmo di interrogazione generalizzato.

Figura 5.2 - Database Metadati



I due schemi in figura 5.3 e figura 5.4 descrivono per grandi linee il processo di interrogazione e di aggiornamento dei dati.

Nella fase di interrogazione l'utente costruisce l'input attraverso la scelta delle chiavi di ricerca contenute nelle dimensioni *spazio*, *tempo*, *variabile*, e lo invia attraverso l'interfaccia grafico utente al programma di interrogazione.

Il programma si appoggia ai due database Metadati e Territorio che contengono, come è stato già descritto sopra, i dati che sorreggono la struttura dell'interfaccia grafico, dai quali l'utente sceglie le chiavi di ricerca. In particolare i Metadati contengono le due dimensioni *tempo* e *variabile*, e il database Territorio la dimensione *spazio*.

Nella dimensione *spazio*, l'utente potrà scegliere una sola variabile territoriale (ad es. le Comunità montane, o gruppi di comuni, o le Regioni eccetera) come chiave di ricerca, mentre nella dimensione *tempo*, tutti gli anni per i quali sono disponibili i dati. Nella dimensione *variabile* è stato fissato a 150 il limite massimo di campi da estrarre contemporaneamente. Il tempo di risposta all'interrogazione dipenderà dalla complessità della query. La fase di aggiornamento viene effettuata dall'utente attraverso una semplice maschera che funge da interfaccia. I file di aggiornamento, che saranno scaricabili dal sito internet dell'Istat (www.istat.it), conterranno le tabelle dei dati e dei metadati aggiornati e una tabella contenente i parametri necessari per indirizzare la copia dei file dati nei relativi archivi.

Figura 5.3 - Processo di interrogazione dei dati

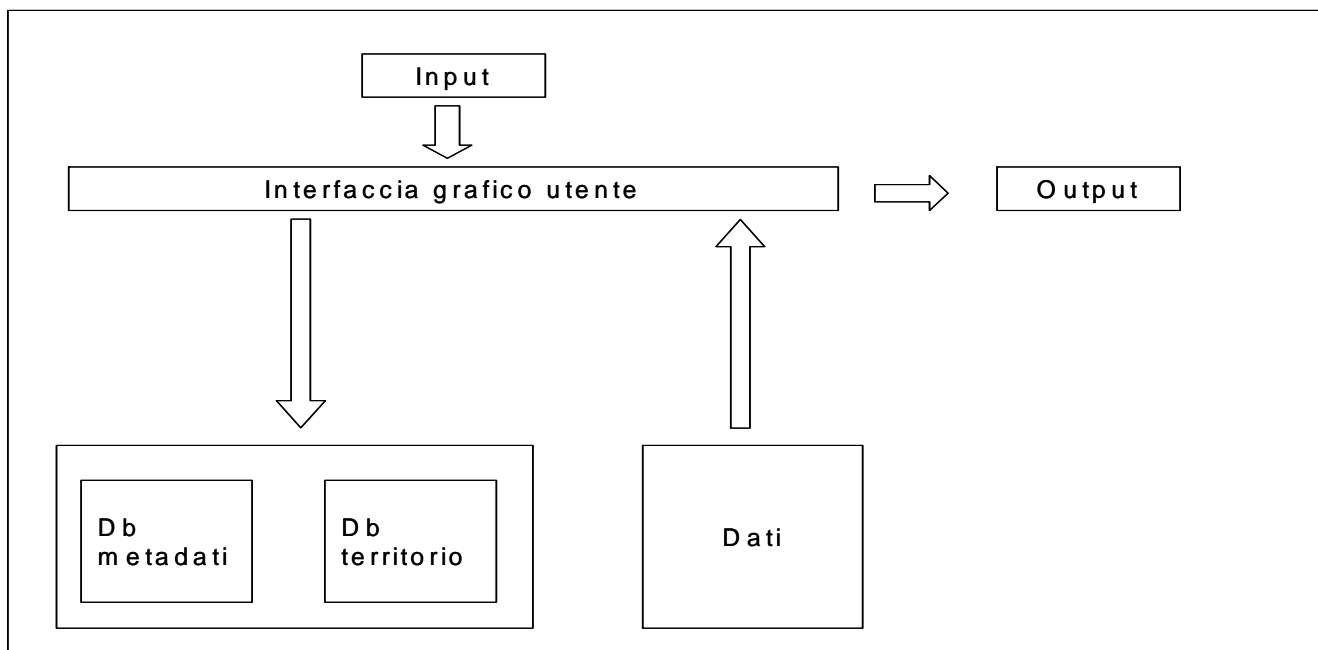
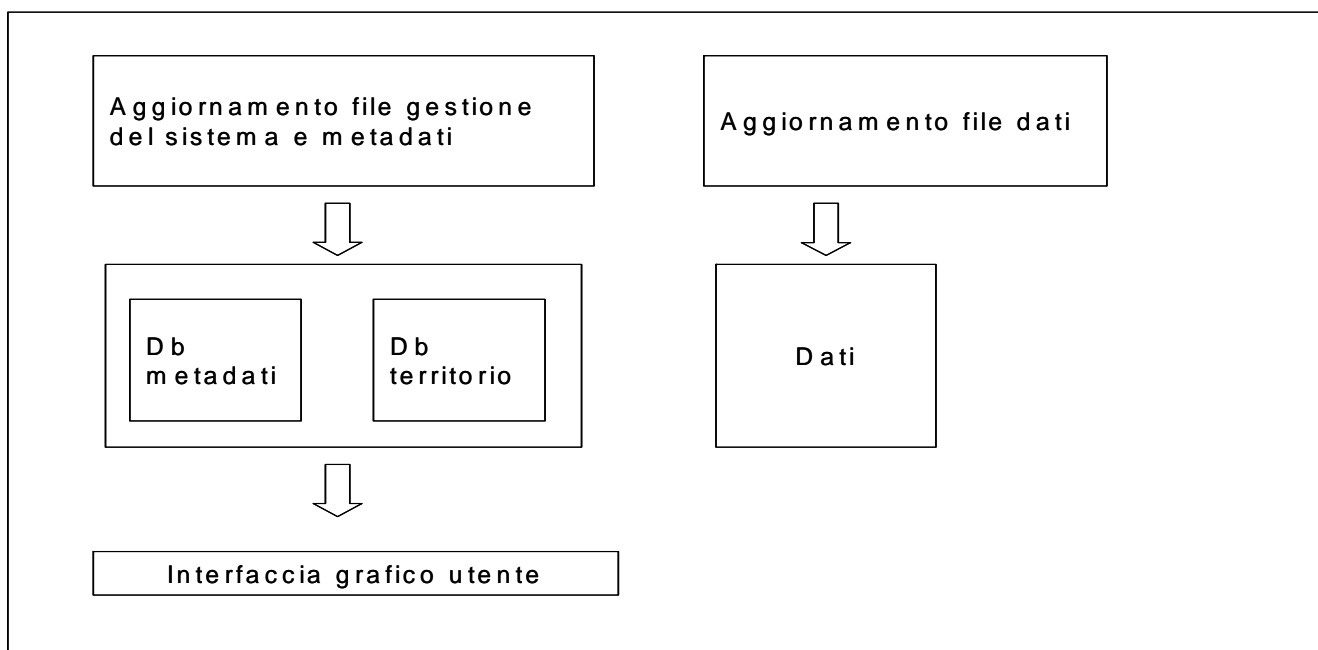
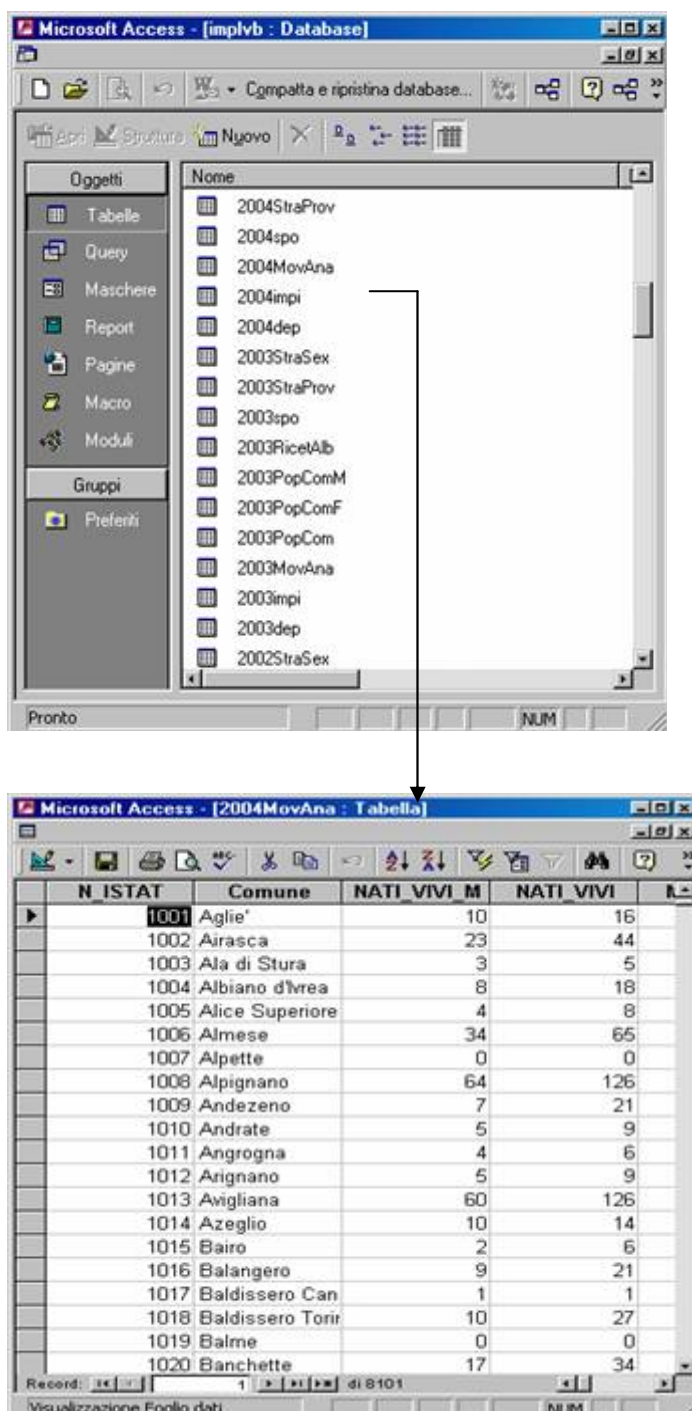


Figura 5.4 - Processo di aggiornamento dei dati



L'archivio dei dati non censuari (Altri dati comunali), così come l'archivio del censimento agricoltura, è organizzato per anno: ad ogni tabella è stata associata una denominazione costituita dall'anno di riferimento e un acronimo dell'argomento.

Figura 5.5 - Database Altri dati comunali



Per quanto riguarda i censimenti della popolazione e delle abitazioni, invece, i dati sono stati organizzati in tanti database quanti sono i censimenti (1971,1981,1991, 2001) e gli archivi sono composti da tante tabelle quante sono le tavole prodotte nell'ambito delle singole rilevazioni censuarie.

I database dei censimenti dell'industria e servizi costituiscono gli archivi più pesanti all'interno del sistema informativo (circa 1,5 Gbyte) e riguardano:

- i confronti temporali "1971-81-91-2001", "1981-91-2001", "1991-2001";
- i singoli censimenti 1971, 1981, 1991, 1996, 2001.

Bibliografia

- Biggeri, Luigi. "Informazione statistica e conoscenza del territorio: le strategie di sviluppo della statistica ufficiale". In *Atti della Sesta conferenza nazionale di statistica, Roma 6-7-8 novembre 2002*. Roma. Comitato europeo di standardizzazione. 1999. *Standard CEN TC/287*.
- Cruciani, Sandro e Prisco, Maria Rosaria, *Informazione statistica per la valutazione delle politiche di sviluppo locale*. CREF: Congiuntura 2002.
- Ferrara, Michele. "L'informazione statistica comunale: uno strumento per l'analisi del territorio". In *Atti della Sesta conferenza nazionale di statistica, Roma 6-7-8 novembre 2002*. Roma.
- Istat.. *Atlante statistico della montagna, Comuni e comunità montane*. Roma: Istat, 1999.
- Istat. *I distretti Industriali. 8° Censimento generale dell'industria e dei servizi 2001*. Roma: Istat, 2005.
- Istat. *I sistemi locali del lavoro*. Roma: Istat, 1997.
- Istat e Ministero per le politiche agricole. *Primo atlante di geografia amministrativa*. Roma: Istat, 1997.
- Istat. *Rapporto annuale: la situazione del Paese nel 2001*. Roma: Istat 2002.
- Istat. *Rapporto annuale: la situazione del Paese nel 2008*. Roma: Istat, 2009.
- Ministero delle attività produttive. *L'esperienza italiana dei distretti industriali*. Roma: Ipi, 2002.
- Rinaldi, Alessandro. *Fonti informative e indicatori statistici per l'analisi socio-economica territoriale*. Roma: Istituto Tagliacarne, 2002. Working paper, n. 31.
- Istat e Istituto nazionale della montagna, *Atlante statistico della montagna*. Roma: Istat, 2007
- Istat. *Atlante di geografia statistica e amministrativa*, a cura di F. Lipizzi. Roma: Istat, 2009.

Appendice

A.1 - Normalizzazione del campo di osservazione

Prospetto 1 - Piano di rilevazione delle attività economiche nei censimenti dal 1971 al 1996

ATTIVITÀ ECONOMICA		1971	1981	1991 e 2001	1996
Attività agricole	Agricoltura e zootecnia	-	-	-	-
	Aziende forestali	-	-	-	-
	Aziende di utilizzazione del bosco	x	x	x	-
	Caccia	-	-	x	-
	Pesca	x	x	x	-
	Attività connesse con l'agricoltura: attività trasformatrici annesse ad aziende agricole; esercizio di macchine agricole per conto terzi	x	x	x	-
Industria	Estrattiva, manifatturiera, dell'energia, gas e acqua, costruzioni	x	x	x	x
Commercio	Commercio all'ingrosso e al dettaglio; intermediari del commercio; commercio ambulante	x	x	x	x
Alberghi e ristoranti		x	x	x	x
Trasporti e comunicazioni		x	x	x	x
Credito e assicurazione		x	x	x	x
Servizi alle imprese	Attività immobiliari	x	x	x	x
	Noleggio	x	x	x	x
	Pubblicità e pubbliche relazioni	x	x	x	x
	Informatica	x	x	x	x
	Studi di ricerche di mercato e consulenza organizzativa	x	x	x	x
	Ricerca e sviluppo	-	x	x	x
	Servizi di vigilanza e d'investigazione	-	x	x	x
	Attività legali, commerciali, tecniche e simili	-	x	x	x
Pubblica amministrazione	Amministrazione centrale e locale dello Stato	-	x	x	-
	Difesa nazionale	-	-	x	-
	Amministrazione della giustizia	-	-	x	-
	Attività dei vigili del fuoco	-	-	x	-
	Ospedali psichiatrici e giudiziari	-	-	x	-
Istruzione e sanità		-	x	x	-
Altri servizi	Servizi per l'igiene e la pulizia	x	x	x	x
	Attività culturali e sportive	-	x	x	-
	Attività delle organizzazioni associative	-	x	x	-
	Istituzioni ecclesiastiche	-	-	-	-
	Servizi presso famiglie e convivenze	-	-	-	-
	Organizzazioni ed organismi extraterritoriali	-	-	-	-

A.2 - Le variabili disponibili¹

Censimento generale dell'agricoltura

Anni 1990 e 2000

- Aziende con allevamenti e aziende con bovini, bufalini e suini
- Aziende con ovini, caprini, equini ed allevamenti avicoli
- Aziende con coltivazioni legnose agrarie per principali coltivazioni praticate
- Aziende con seminativi, per principali coltivazioni praticate
- Aziende con vite secondo la natura della produzione
- Superficie a vite secondo la natura della produzione
- Aziende secondo l'attività lavorativa aziendale ed extra-aziendale del conduttore
- Giornate di lavoro delle varie categorie di manodopera agricola
- Persone per categorie di manodopera agricola
- Aziende che utilizzano i principali mezzi meccanici di uso agricolo in proprietà
- Aziende che praticano l'irrigazione e relativa superficie irrigabile ed irrigata per forma di approvvigionamento e sistema di irrigazione
- Aziende per classe di superficie agricola utilizzata (Sau)
- Aziende per classe di superficie totale
- Aziende per forma di conduzione
- Superficie agricola utilizzata (Sau) per classe di superficie agricola utilizzata delle aziende
- Superficie agricola utilizzata (Sau) per classe di superficie totale delle aziende
- Superficie agricola utilizzata (Sau) per forma di conduzione
- Superficie aziendale secondo l'utilizzazione dei terreni
- Superficie totale per classe di superficie agricola utilizzata delle aziende
- Superficie totale per classe di superficie totale delle aziende
- Superficie totale per forma di conduzione.

Censimento generale dell'industria e dei servizi

Anno 1971

- Codice Ateco91 (dettaglio a cinque digit – categoria)
- Addetti alle imprese
- Addetti alle unità locali
- Classi di addetti
- Imprese
- Unità locali

Anno 1981

- Codice Ateco91 (dettaglio a cinque digit – categoria)
- Addetti alle imprese
- Addetti alle unità locali
- Artigiani
- Classi di addetti
- Imprese
- Istituzione
- Istituzione no profit
- Unità locali

¹ Si fa presente che i dati contenuti nel cd-rom dell'Atlante statistico dei comuni potrebbero essere più aggiornati rispetto a quelli elencati nel presente paragrafo.

Anno 1991

- Codice Ateco91
- Addetti alle imprese
- Addetti alle unità locali
- Artigiani
- Classi di addetti
- Imprese
- Istituzione
- Istituzione no profit
- Unità locali

Anno 1996

- Codice Ateco91 (dettaglio a cinque digit – categoria)
- Addetti alle imprese
- Addetti alle unità locali
- Classi di addetti
- Imprese
- Unità locali

Anno 2001

- Codice Ateco91 (dettaglio a cinque digit – categoria)
- Addetti alle imprese
- Addetti alle unità locali
- Artigiani
- Classi di addetti
- Imprese
- Istituzione
- Istituzione no profit
- Unità locali

Censimento della popolazione e delle abitazioni

Anno 1971

- Abitazioni (occupate) per numero di stanze
- Abitazioni (occupate) per servizio installato
- Abitazioni in complesso (occupate e non occupate) e altri tipi di alloggio
- Abitazioni in complesso (occupate e non occupate) per epoca di costruzione
- Abitazioni in complesso (occupate e non occupate) per servizio installato
- Abitazioni in complesso (occupate e non occupate) per titolo di godimento
- Abitazioni occupate per epoca di costruzione e titolo di godimento
- Abitazioni occupate per titolo di godimento
- Abitazioni per epoca di costruzione (occupate)
- Famiglie residenti con il capofamiglia in condizione professionale, per ramo di attività economica del capofamiglia
- Famiglie residenti per ampiezza della famiglia (numero di componenti)
- Famiglie residenti per condizione del capofamiglia
- Popolazione residente attiva in condizione professionale per sesso, classe di età e settore di attività
- Popolazione residente attiva in condizione professionale per sesso, settore di attività economica e posizione nella professione
- Popolazione residente in età da 6 anni in poi per sesso e grado di istruzione

- Popolazione residente per sesso e stato civile
- Popolazione residente temporaneamente assente per sesso, luogo di presenza e motivo dell'assenza
- Popolazione residente attiva in condizione professionale, per sesso e ramo di attività economica
- Popolazione residente in età da 14 anni in poi attiva e non attiva per sesso
- Popolazione residente in età da 14 anni in poi non attiva, per sesso e condizione professionale
- Popolazione residente in età da 6 anni in poi per sesso e grado di istruzione (dettaglio alfabeti e analfabeti)
- Popolazione residente per sesso e classe di età
- Superficie territoriale; Popolazione residente e popolazione presente per sesso

Anno 1981

- Abitazioni in complesso (occupate e non occupate)
- Abitazioni non occupate per figura giuridica del proprietario
- Abitazioni non occupate per servizio installato
- Abitazioni occupate per epoca di costruzione
- Abitazioni occupate per figura giuridica del proprietario e titolo di godimento
- Abitazioni occupate per numero di stanze
- Abitazioni occupate per servizio installato
- Abitazioni per titolo di godimento
- Famiglie residenti per ampiezza della famiglia
- Famiglie residenti secondo la tipologia della famiglia
- Popolazione residente attiva e non attiva per sesso
- Popolazione residente attiva in condizione professionale e posizione nella professione
- Popolazione residente attiva in condizione professionale, per sesso, classe di età e settore di attività
- Popolazione residente attiva in condizione professionale, per sesso e posizione nella professione
- Popolazione residente attiva in condizione professionale per sesso e ramo di attività economica
- Popolazione residente frequentanti corsi regolari di studio e/o corsi di formazione professionale per sesso e classe di età
- Popolazione residente in età da 6 anni in poi per sesso e grado di istruzione
- Popolazione residente non attiva per sesso, classe d'età e condizione non professionale
- Popolazione residente per sesso e classe di età
- Popolazione residente per sesso e stato civile
- Popolazione residente temporaneamente assente per sesso, luogo di presenza e motivo dell'assenza
- Superficie territoriale e densità; popolazione residente e popolazione presente per sesso

Anno 1991

- Abitazioni non occupate e stanze per motivo della non occupazione e disponibilità
- Abitazioni non occupate e stanze; altri tipi di alloggio per numero di famiglie e componenti
- Abitazioni non occupate per servizio installato
- Abitazioni occupate e stanze per epoca di costruzione del fabbricato
- Abitazioni occupate e stanze per figura giuridica del proprietario
- Abitazioni occupate e stanze per titolo di godimento, figura giuridica del proprietario
- Abitazioni occupate fornite di acqua potabile, riscaldamento, acqua calda
- Abitazioni occupate fornite di impianti igienico-sanitari
- Abitazioni occupate, famiglie e componenti per numero di stanze
- Abitazioni occupate, numero di stanze e occupanti
- Abitazioni occupate, stanze ed occupanti per titolo di godimento
- Famiglie e componenti, abitazioni in complesso ed occupate, nei centri abitati, nei nuclei abitati e nelle case sparse
- Famiglie residenti e componenti per ampiezza della famiglia

- Nuclei familiari per tipo di nucleo
- Popolazione residente attiva e non attiva per sesso
- Popolazione residente attiva in condizione professionale per attività economica e sesso
- Popolazione residente attiva in condizione professionale per attività economica, sesso e classi di età
- Popolazione residente in età da 6 anni in poi per grado di istruzione e sesso
- Popolazione residente per classe di età e sesso
- Popolazione residente per sesso e stato civile
- Altri lavoratori dipendenti per attività economica e sesso
- Coadiuvanti per attività economica e sesso
- Direttivi, quadri, impiegati per attività economica e sesso
- Dirigenti per attività economica e sesso
- Imprenditori e liberi professionisti per attività economica e sesso
- Lavoratori in proprio per attività economica e sesso
- Professione e Attività lavorativa
- Soci di cooperative per attività economica e sesso

Anno 2001

- Abitazioni in edifici ad uso abitativo
- Abitazioni in edifici ad uso abitativo per epoca di costruzione
- Abitazioni occupate da persone residenti per numero di stanze
- Abitazioni occupate da persone residenti per tipo di località abitate
- Abitazioni occupate da persone residenti per titolo di godimento
- Abitazioni occupate fornite di acqua potabile, impianto di riscaldamento, acqua calda
- Abitazioni per tipo di occupazione e servizi
- Composizione delle famiglie per numero di componenti
- Numero abitazioni
- Superficie (mq) delle abitazioni occupate da persone residenti
- Composizione delle famiglie per numero di componenti
- Popolazione residente che si sposta giornalmente per luogo di destinazione
- Popolazione residente che si sposta giornalmente per sesso
- Popolazione per classi di età quinquennali
- Popolazione per sesso e stato civile
- Popolazione residente di 15 anni e più per condizione
- Popolazione residente di 6 anni e più per grado di istruzione e sesso
- Popolazione residente in convivenza per sesso
- Popolazione residente in convivenza per sesso e tipologia della convivenza
- Popolazione residente in famiglia per numero di componenti
- Popolazione residente in famiglia per tipo di località abitate
- Popolazione residente per tipo di località abitate
- Superficie territoriale, popolazione residente e presente
- Popolazione residente in famiglia per numero di componenti
- Popolazione residente in famiglia per tipo di località abitate
- Popolazione residente per tipo di località abitate
- Occupati per posizione nella professione e sesso
- Occupati per posizione nella professione, sesso e attività economica
- Occupati per sesso e attività economica
- Occupati per classe di età e attività economica

Altri dati comunali

Territorio

- Superficie
- Quota del Municipio
- Quota massima
- Quota minima
- Zona altimetrica
- Grado di urbanizzazione
- Classificazione sismica
- Presenza acquedotto
- Depurazione delle acque reflue
- Distribuzione dell'acqua potabile
- Fognatura
- Superficie totale
- Superficie boscata
- Superficie non boscata
- Incendi
- Superficie montana (2005)
- Grado di montanità

Popolazione

- Altri cancellati per sesso
- Altri iscritti per sesso
- Cancellati per altro Comune per sesso
- Cancellati per l'estero per sesso
- Iscritti da altro Comune per sesso
- Iscritti dall'estero per sesso
- Morti per sesso
- Nati vivi per sesso
- Numero di convivenze
- Numero di famiglie
- Matrimoni civili
- Matrimoni religiosi
- Matrimoni totali
- Popolazione residente ai censimenti
- Popolazione residente per singolo anno, classi di età e sesso
- Popolazione residente straniera per sesso
- Popolazione residente straniera per sesso e provenienza - Africa
- Popolazione residente straniera per sesso e provenienza - Altri paesi
- Popolazione residente straniera per sesso e provenienza - America
- Popolazione residente straniera per sesso e provenienza - apolide
- Popolazione residente straniera per sesso e provenienza - Asia
- Popolazione residente straniera per sesso e provenienza - Oceania
- Popolazione residente straniera per sesso e provenienza - Ue15

Sanità

- Numero di Istituti complessivo
- Ambulanze di tipo A
- Pronto soccorso

- Ricorsi al Pronto Soccorso
- Medici
- Infermieri
- Altro personale
- Totale personale
- Degenze ordinarie
- Posti letto ordinari
- Giorni di degenze ordinarie
- Posti letto in day hospital
- Giorni in day hospital

Istruzione

- Alunni iscritti nelle scuole elementari (non statali)
- Alunni iscritti nelle scuole elementari (statali e non statali)
- Alunni iscritti nelle scuole elementari (statali)
- Classi delle scuole elementari (non statali)
- Classi delle scuole elementari (statali e non statali)
- Classi delle scuole elementari (statali)
- Insegnanti nelle scuole elementari (non statali)
- Insegnanti nelle scuole elementari (statali e non statali)
- Insegnanti nelle scuole elementari (statali)
- Scuole elementari (non statali)
- Scuole elementari (statali e non statali)
- Scuole elementari (statali)
- Alunni iscritti nelle scuole medie inferiori (non statali)
- Alunni iscritti nelle scuole medie inferiori (statali e non statali)
- Alunni iscritti nelle scuole medie inferiori (statali)
- Classi delle scuole medie inferiori (non statali)
- Classi delle scuole medie inferiori (statali e non statali)
- Classi delle scuole medie inferiori (statali)
- Insegnanti delle scuole medie inferiori (non statali)
- Insegnanti delle scuole medie inferiori (statali e non statali)
- Insegnanti delle scuole medie inferiori (statali)
- Scuole medie inferiori (non statali)
- Scuole medie inferiori (statali e non statali)
- Scuole medie inferiori (statali)
- Alunni iscritti nelle scuole secondarie superiori (statali e non statali)
- Aule ordinarie nelle scuole secondarie superiori (statali e non statali)
- Classi delle scuole secondarie superiori (statali e non statali)
- Unità scolastiche delle scuole secondarie superiori (statali e non statali)

Turismo

- Numero di aziende agrituristiche autorizzate a corsi vari
- Numero di aziende agrituristiche autorizzate ad altre attività
- Numero di aziende agrituristiche autorizzate ad altri servizi
- Numero di aziende agrituristiche autorizzate ad attività sportive
- Numero di aziende agrituristiche autorizzate al trekking
- Numero di aziende agrituristiche autorizzate alla degustazione
- Numero di aziende agrituristiche autorizzate alla mountain bike
- Numero di aziende agrituristiche autorizzate alla ristorazione

- Numero di aziende agrituristiche autorizzate all'alloggio
- Numero di aziende agrituristiche autorizzate alle escursioni
- Numero di aziende agrituristiche autorizzate all'equitazione
- Numero di aziende agrituristiche autorizzate all'osservazione naturalistica
- Numero di aziende agrituristiche autorizzate
- Numero complessivo di coperti giornalieri in aziende agrituristiche
- Numero complessivo di pasti annui in aziende agrituristiche
- Numero di piazzole di sosta in aziende agrituristiche
- Numero complessivo di posti a sedere in aziende agrituristiche
- Numero complessivo di posti letto nelle aziende agrituristiche
- Alloggi agro-turistici e Country-Houses
- Alloggi privati gestiti in forma imprenditoriale
- Alloggi privati non gestiti in forma imprenditoriale
- Altri esercizi
- Bagni negli esercizi alberghieri
- Bagni negli esercizi alberghieri a 1 stella
- Bagni negli esercizi alberghieri a 2 stelle
- Bagni negli esercizi alberghieri a 3 stelle
- Bagni negli esercizi alberghieri a 4 stelle
- Bagni negli esercizi alberghieri a 5 stelle e 5 stelle lusso
- Bagni nelle residenze turistico alberghiere
- Bed & Breakfast
- Camere negli esercizi alberghieri
- Camere negli esercizi alberghieri a 1 stella
- Camere negli esercizi alberghieri a 2 stelle
- Camere negli esercizi alberghieri a 3 stelle
- Camere negli esercizi alberghieri a 4 stelle
- Camere negli esercizi alberghieri a 5 stelle e 5 stelle lusso
- Camere nelle residenze turistico alberghiere
- Campeggi e villaggi
- Case per ferie
- Esercizi alberghieri
- Esercizi alberghieri a 1 stella
- Esercizi alberghieri a 2 stelle
- Esercizi alberghieri a 3 stelle
- Esercizi alberghieri a 4 stelle
- Esercizi alberghieri a 5 stelle e 5 stelle lusso
- Ostelli per la gioventù
- Posti letto in alloggi agro-turistici e Country-Houses
- Posti letto in alloggi privati gestiti in forma imprenditoriale
- Posti letto in alloggi privati non gestiti in forma imprenditoriale
- Posti letto in altri esercizi
- Posti letto in Bed & Breakfast
- Posti letto in campeggi e villaggi
- Posti letto in case per ferie
- Posti letto in ostelli per la gioventù
- Posti letto in rifugi alpini
- Posti letto negli esercizi alberghieri
- Posti letto negli esercizi alberghieri a 1 stella

- Posti letto negli esercizi alberghieri a 2 stelle
- Posti letto negli esercizi alberghieri a 3 stelle
- Posti letto negli esercizi alberghieri a 4 stelle
- Posti letto negli esercizi alberghieri a 5 stelle e 5 stelle lusso
- Posti letto nelle residenze turistico alberghiere
- Residenze turistico alberghiere
- Rifugi alpini
- Totale esercizi complementari
- Totale posti letto degli esercizi complementari

Cultura

- Numero di musei
- Numero di visitatori paganti per musei
- Numero di visitatori non paganti per musei
- Numero di visitatori totali per musei
- Introiti lordi per musei
- Numero di monumenti
- Numero di visitatori paganti per monumenti
- Numero di visitatori non paganti per monumenti
- Numero di visitatori totali per monumenti
- Introiti lordi per monumenti
- Numero di aree archeologiche
- Numero di visitatori paganti per aree archeologiche
- Numero di visitatori non paganti per aree archeologiche
- Numero di visitatori totali per aree archeologiche
- Introiti lordi per aree archeologiche

Credito

- Depositi
- Impieghi
- Sportelli

Veicoli circolanti

- Altri veicoli
- Autobus
- Autoveicoli speciali/specifici
- Autovetture
- Motocarri e quadricicli trasporto merci
- Motocicli
- Rimorchi e semirimorchi speciali/specifici
- Rimorchi e semirimorchi trasporto merci
- Trattori stradali o motrici
- Totale veicoli circolanti

Incidenti stradali

- Numero di incidenti
- Numero di feriti
- Numero di morti

Variabili ambientali urbane

- Acqua, gas, energia elettrica
- Rifiuti
- Rifiuti urbani (tonnellate)
- Rifiuto verde, rifiuti organici e legno (tonnellate)
- Raccolta indifferenziata (tonnellate)
- Raccolta differenziata (tonnellate)
- Raccolta selettiva
- Materie plastiche (tonnellate)
- Carta (tonnellate)
- Metallo (tonnellate)
- Vetro (tonnellate)
- Domanda di trasporto pubblico
- Pista ciclabile (chilometri)
- Rete metropolitana (chilometri)
- Rete funicolare (chilometri)
- Rete di filobus (chilometri)
- Rete di tram (chilometri)
- Rete di autobus (chilometri)
- Rete ferroviaria (chilometri)
- Abitanti equivalenti totali
- Abitanti equivalenti totali urbani
- Acqua uso domestico (metri cubi)
- Gas uso domestico e riscaldamento (metri cubi)
- Energia elettrica uso domestico (megawatt)
- Energia elettrica utenze uso domestico
- Acqua utenze domestiche

Stime per Sistema locale del lavoro 1991

Stime di contabilità nazionale (Anni 1996-2005)

- Valore aggiunto per settore di attività economica
- Occupati interni per settore di attività economica

Stime sull'indagine trimestrale sulle forze di lavoro (Anni 1998-2001)

- Popolazione in età 0-14 anni
- Occupati
- Disoccupati
- Forze di lavoro
- Non Forze di lavoro
- Popolazione in età 15 anni e più
- Popolazione totale

Stime per Sistema locale del lavoro 2001

Stime di contabilità nazionale (Anno 2001-2005)

- Valore aggiunto per settore di attività economica
- Occupati interni per settore di attività economica

Stime sull'indagine trimestrale sulle forze di lavoro (Anni 2004-2007)

- Popolazione in età 0-14 anni
- Occupati
- Disoccupati
- Forze di lavoro
- Non forze di lavoro
- Popolazione in età 15 anni e più
- Popolazione totale.

C.S.R. Centro stampa e riproduzione S.r.l.
Via di Pietralata, 157 - Roma
novembre 2009 - copie 500

Serie *Informazioni* - Volumi pubblicati

Anno 2007

1. *Stime preliminari della mortalità per causa nelle regioni italiane - Anno 2004* ○
2. *L'uso del tempo - Indagine multiscopo sulle famiglie "Uso del tempo" - Anni 2002-2003* ○
3. *I laureati e lo studio - Inserimento professionale dei laureati - Indagine 2004* ○
4. *La vita quotidiana nel 2005 - Indagine multiscopo sulle famiglie "Aspetti della vita quotidiana" - Anno 2005* ○
5. *Statistiche dei trasporti marittimi - Anni 2002-2004* ○
6. *Statistiche del trasporto aereo - Anni 2004-2005* ○
7. *Statistiche sui permessi di costruire - Anni 2003-2004* ○
8. *Conti economici delle imprese - Anno 2003* ○
9. *I bilanci consuntivi degli enti previdenziali - Anno 2005* ○
10. *La presenza straniera in Italia: caratteristiche socio-demografiche - I cittadini stranieri dopo la regolarizzazione - Residenti stranieri al 1° gennaio degli anni 2004 e 2005 - Residenti stranieri per età al 1° gennaio degli anni 2003 - 2005 - Permessi di soggiorno al 1° gennaio 2004* ○
11. *Il valore della moneta in Italia da 1861 al 2006*
12. *La vita quotidiana nel 2006 - Indagine multiscopo sulle famiglie "Aspetti della vita quotidiana" - Anno 2006* ○
13. *Valore aggiunto ai prezzi di base dell'agricoltura per regione - Anni 2000-2006* ○
14. *Statistiche del trasporto ferroviario - Anni 2004-2005* ○

Anno 2008

1. *Statistiche sull'innovazione nelle imprese - Anni 2002-2004*
2. *L'uso dei media e del cellulare in Italia - Indagine multiscopo sulle famiglie "I cittadini e il tempo libero" Anno 2006* ○
3. *I viaggi in Italia e all'estero nel 2005 - Indagine multiscopo sulle famiglie "Viaggi e vacanze" - Anno 2005* ○
4. *Le cooperative sociali in Italia - Anno 2005* ○
5. *I bilanci consuntivi degli enti previdenziali - Anno 2006* ○
6. *Spettacoli, musica e altre attività del tempo libero - Indagine multiscopo sulle famiglie "I cittadini e il tempo libero" - Anno 2006* ○
7. *La violenza contro le donne - Indagine multiscopo sulle famiglie "Sicurezza delle donne" - Anno 2006* ○
8. *Il valore della moneta in Italia dal 1861 al 2007*
9. *Valore aggiunto ai prezzi di base dell'agricoltura per regione - Anni 2002-2007* ○
10. *La vita quotidiana nel 2007 - Indagine multiscopo annuale sulle famiglie "Aspetti della vita quotidiana" - Anno 2007* ○

Anno 2009

1. *Le fondazioni in Italia - Anno 2005*
2. *I viaggi in Italia e all'estero nel 2006 - Indagine multiscopo sulle famiglie "Viaggi e vacanze" - Anno 2006* ○
3. *I bilanci consuntivi degli enti previdenziali - Anno 2007* ○
4. *L'attività notarile - Dieci anni della nuova indagine* ○
5. *Atlante statistico dei Comuni - Anno 2009* ○



Produzione editoriale
e altri servizi

Le pubblicazioni a carattere generale

Annuario statistico italiano 2009

pp. XXIV+860+1 cd-rom; € 50,00
ISBN 978-88-458-1618-5

Bollettino mensile di statistica

pp. 116 circa; € 15,00
ISSN 0021-3136

Compendio statistico italiano 2008

Italian Statistical Abstract 2008

pp. 368; € 15,00
ISBN 978-88-458-1608-6

Rapporto annuale.

La situazione del Paese nel 2008

pp. XVI+412; € 30,00
ISBN 978-88-458-1617-8
ISSN 1594-3135

Rivista di statistica ufficiale

n. 2-3/2007
pp. 90; € 10,00
ISSN 1828-1982

Le novità editoriali a carattere tematico

AMBIENTE E TERRITORIO

Atlante di geografia statistica e amministrativa (*)

Edizione 2009
pp. 268+1 cd-rom; € 30,00
ISBN 978-88-458-1609-3

Atlante statistico territoriale delle infrastrutture

Indicatori statistici, n. 6, edizione 2008
pp. 272+1 cd-rom; € 28,00
ISBN 978-88-458-1580-5

Statistiche ambientali

Annuari, n. 10, edizione 2008
pp. 618+1 cd-rom; € 50,00
ISBN 978-88-458-1591-1

POPOLAZIONE

Evoluzione e nuove tendenze dell'instabilità coniugale (*)

Argomenti, n. 34, edizione 2008
pp. 164; € 18,00
ISBN 978-88-458-1582-9

Popolazione e movimento anagrafico dei comuni

anno 2005
Annuari, n. 18, edizione 2008
pp. 236+1 cd-rom; € 28,00
ISBN 978-88-458-1578-2

SANITÀ E PREVIDENZA

I bilanci consuntivi degli enti previdenziali (*)

anno 2007
Informazioni, n. 3, edizione 2009
pp. 104+1 cd-rom; € 22,00
ISBN 978-88-458-1625-3

Statistiche della previdenza e dell'assistenza sociale (*)

I - I trattamenti pensionistici anno 2006
Annuari, n. 11, edizione 2008
pp. 132+1 cd-rom; € 20,00
ISBN 978-88-458-1607-9

Statistiche della previdenza e dell'assistenza sociale (*)

II - I beneficiari delle prestazioni pensionistiche - Anno 2006
Annuari, n. 12, edizione 2009
pp. 124+1 cd-rom; € 22,00
ISBN 978-88-458-1616-1

CULTURA

Spettacoli, musica e altre attività del tempo libero (*)

anno 2006
Informazioni, n. 6, edizione 2008
pp. 228+1 cd-rom; € 28,00
ISBN 978-88-458-1599-7

Statistiche culturali

anno 2007
Annuari, n. 47, edizione 2009
pp. 164+1 cd-rom; € 25,00
ISBN 978-88-458-1622-2

L'uso dei media e del cellulare in Italia (*)

anno 2006
Informazioni, n. 2, edizione 2008
pp. 292+1 cd-rom; € 28,00
ISBN 978-88-458-1579-9

FAMIGLIA E SOCIETÀ

Conciliare lavoro e famiglia (*)

Una sfida quotidiana
Argomenti, n. 33, edizione 2008
pp. 264; € 22,00
ISBN 978-88-458-1573-7

I consumi delle famiglie

anno 2007
Annuari, n. 14, edizione 2009
pp. 176+1 cd-rom; € 25,00
ISBN 978-88-458-1621-5

Evoluzione e nuove tendenze dell'instabilità coniugale (*)

Argomenti, n. 34, edizione 2008
pp. 164; € 18,00
ISBN 978-88-458-1582-9



L'indagine europea sui redditi e le condizioni di vita delle famiglie (Eu-Silc)

Metodi e norme, n. 37, edizione 2008
pp. 188; € 18,00
ISBN 978-88-458-1596-6

Integrazione di dati campionari Eu-Silc con dati di fonte amministrativa

Metodi e norme, n. 38, edizione 2009
pp. 122; € 17,00
ISBN 978-88-458-1612-3

La misura della povertà assoluta

Metodi e norme, n. 39, edizione 2009
pp. 98; € 15,00
ISBN 978-88-458-1613-0

Spettacoli, musica e altre attività del tempo libero (*)

anno 2006
Informazioni, n. 6, edizione 2008
pp. 228+1 cd-rom; € 28,00
ISBN 978-88-458-1599-7

Gli stranieri nel mercato del lavoro (*)

I dati della rilevazione sulle forze di lavoro in un'ottica individuale e familiare
Argomenti, n. 36, edizione 2008
pp. 158; € 18,00
ISBN 978-88-458-1605-5

Time Use in Daily Life

A Multidisciplinary Approach to the Time Use's Analysis
Argomenti, n. 35, edizione 2008
pp. 332; € 30,00
ISBN 978-88-458-1587-4

L'uso dei media e del cellulare in Italia (*)

anno 2006
Informazioni, n. 2, edizione 2008
pp. 292+1 cd-rom; € 28,00
ISBN 978-88-458-1579-9

I viaggi in Italia e all'estero nel 2006 (*)

Informazioni, n. 2, edizione 2009
pp. 96+1 cd-rom; € 17,00
ISBN 978-88-458-1620-8

La vita quotidiana nel 2007

Informazioni, n. 10, edizione 2008
pp. 248+1 cd-rom; € 30,00
ISBN 978-88-458-1606-2

PUBBLICA AMMINISTRAZIONE

Atlante di geografia statistica e amministrativa (*)

Edizione 2009
pp. 268+1 cd-rom; € 30,00
ISBN 978-88-458-1609-3

I bilanci consuntivi degli enti previdenziali (*)

anno 2007
Informazioni, n. 3, edizione 2009
pp. 104+1 cd-rom; € 22,00
ISBN 978-88-458-1625-3

Le cooperative sociali in Italia

anno 2005
Informazioni, n. 4, edizione 2008
pp. 144+1 cd-rom; € 22,00
ISBN 978-88-458-1588-1

Finanza locale: entrate e spese dei bilanci consuntivi (comuni, province e regioni)

anno 2005
Annuari, n. 12, edizione 2008
pp. 128+1 cd-rom; € 20,00
ISBN 978-88-458-1593-5

Le fondazioni in Italia

anno 2005
Informazioni, n. 1, edizione 2009
pp. 150; € 25,00
ISBN 978-88-458-1611-6

Statistiche della previdenza e dell'assistenza sociale (*)

I - I trattamenti pensionistici - Anno 2006
Annuari, n. 11, edizione 2008
pp. 132+1 cd-rom; € 20,00
ISBN 978-88-458-1607-9

Statistiche della previdenza e dell'assistenza sociale (*)

II - I beneficiari delle prestazioni pensionistiche - Anno 2006
Annuari, n. 12, edizione 2009
pp. 124+1 cd-rom; € 22,00
ISBN 978-88-458-1616-1

GIUSTIZIA E SICUREZZA

L'attività notarile

Dieci anni della nuova indagine 1997-2006
Informazioni, n. 4, edizione 2009
pp. 66+1 cd-rom; € 17,00
ISBN 978-88-458-1626-0

Evoluzione e nuove tendenze dell'instabilità coniugale (*)

Argomenti, n. 34, edizione 2008
pp. 164; € 18,00
ISBN 978-88-458-1582-9

CONTI ECONOMICI

Contabilità nazionale Conti economici nazionali Anni 1996-2007

Annuari, n. 12, edizione 2009
pp. 336+1 cd-rom; € 35,00
ISBN 978-88-458-1615-4

Valore aggiunto ai prezzi di base dell'agricoltura per regione

anni 2002-2007
Informazioni, n. 9, edizione 2008
pp. 200+1 cd-rom; € 23,00
ISBN 978-88-458-1602-4

LAVORO

Classificazione delle attività economiche - Ateco 2007 (*)

Derivata dalla Nace Rev. 2
Metodi e norme, n. 40, edizione 2009
pp. 656; € 43,00
ISBN 978-88-458-1614-7

Conciliare lavoro e famiglia (*)

Una sfida quotidiana
Argomenti, n. 33, edizione 2008
pp. 264; € 22,00
ISBN 978-88-458-1573-7

Forze di lavoro - Media 2007

Annuari, n. 13, edizione 2008
pp. 216+1 cd-rom; € 28,00
ISBN 978-88-458-1604-8

Lavoro e retribuzioni

anni 2005-2006
Annuari, n. 9, edizione 2009
pp. 200+1 cd-rom; € 25,00
ISBN 978-88-458-1610-9

La progettazione e lo sviluppo informatico del sistema Capi sulle forze di lavoro

Metodi e norme, n. 36, edizione 2008
pp. 100; € 15,00
ISBN 978-88-458-1594-2

Statistiche della previdenza e dell'assistenza sociale (*)

I - I trattamenti pensionistici - Anno 2006
Annuari, n. 11, edizione 2008
pp. 132+1 cd-rom; € 20,00
ISBN 978-88-458-1607-9

Statistiche della previdenza e dell'assistenza sociale (*)

II - I beneficiari delle prestazioni pensionistiche - Anno 2006
Annuari, n. 12, edizione 2009
pp. 124+1 cd-rom; € 22,00
ISBN 978-88-458-1616-1



Gli stranieri

nel mercato del lavoro (*)

I dati della rilevazione sulle forze di lavoro in un'ottica individuale e familiare

Argomenti, n. 36, edizione 2008

pp. 158; € 18,00

ISBN 978-88-458-1605-5

PREZZI

Il valore della moneta in Italia dal 1861 al 2007

Informazioni, n. 8, edizione 2008

pp. 170; € 18,00

ISBN 978-88-458-1601-7

AGRICOLTURA E ZOOTECNIA

Le Statistiche agricole verso il Censimento del 2010: valutazioni e prospettive

Atti del Convegno

ottobre 2006

pp. 456; € 33,00

ISBN 978-88-458-1592-8

INDUSTRIA E SERVIZI

Classificazione delle attività economiche - Ateco 2007 (*)

Derivata dalla Nace Rev. 2

Metodi e norme, n. 40, edizione 2009

pp. 656; € 43,00

ISBN 978-88-458-1614-7

Statistiche dei trasporti

anno 2004

Annuari, n. 5, edizione 2007

pp. 280; € 22,00

ISBN 978-88-458-1545-4

Statistiche sull'innovazione nelle imprese

anni 2002-2004

Informazioni, n. 1, edizione 2008

pp. 192; € 18,00

ISBN 978-88-458-1577-5

I viaggi in Italia e all'estero nel 2006 (*)

Informazioni, n. 2, edizione 2009

pp. 96+1 cd-rom; € 17,00

ISBN 978-88-458-1620-8

COMMERCIO ESTERO

Commercio estero e attività internazionali delle imprese

Annuario Istat-ICE 2008

1. Merci, servizi, investimenti diretti

2. Paesi, settori, regioni

L'Italia nell'economia internazionale

Rapporto ICE 2008-2009

Sintesi del Rapporto ICE 2008-2009

Annuari, n. 11, edizione 2009

pp. 360+432+344+48 + 1 cd-rom

€ 100,00 (in cofanetto)

ISBN 978-88-458-1623-9

Altri prodotti e servizi

ABBONAMENTI E PRENOTAZIONI 2010

L'offerta per l'acquisizione automatica delle pubblicazioni editate dall'Istat nel 2010 si articola in due modalità:

abbonamenti e prenotazioni.

Il sistema degli abbonamenti prevede due tipologie "Generale" e "Tutti i settori".

L'abbonamento all'area "Generale" comprende l'Annuario statistico italiano, gli 11 fascicoli del Bollettino mensile di statistica, il Rapporto annuale e il Compendio statistico italiano nella versione bilingue.

L'abbonamento "Tutti i settori" comprende l'invio di tutta la produzione editoriale 2010 ad esclusione dei volumi appartenenti alle collane *Tecniche e strumenti*, *Essays*, *Quaderni del Mipa* e *Censimenti*.

Gli utenti interessati alla produzione editoriale relativa a singoli settori potranno attivare **una prenotazione** dei volumi. In tal modo riceveranno le pubblicazioni non appena queste si renderanno disponibili e, per ogni invio, riceveranno una fattura con uno sconto del 20% sul prezzo di copertina e non verranno applicate le spese di spedizione.

I coupon sono anche scaricabili dal sito

www.istat.it/servizi/abbonamenti

Ulteriori informazioni possono essere richieste a:

Istat

Direzione centrale comunicazione
ed editoria - EDI/D

Via Cesare Balbo, 16 - 00184 ROMA

Tel. 06.4673.3278-3280-3267 - Fax 06.4673.3477

e-mail: editoria.acquisti@istat.it

WWW.ISTAT.IT

Nel sito Internet è possibile informarsi sulla produzione editoriale più recente, richiedere prodotti e servizi offerti dall'Istat, leggere e prelevare i comunicati stampa, accedere alle banche dati, collegarsi con altri siti nazionali e internazionali.

CATALOGO ON LINE

Dalla home page del sito Internet è possibile collegarsi con il catalogo on line, che contiene l'elenco completo delle pubblicazioni editate dall'Istat a partire dall'anno 2000. Attraverso questo utile strumento è possibile effettuare la ricerca del volume per titolo, per settore, per collana, per anno di edizione e per codice ISBN. Ogni pubblicazione è presentata attraverso una scheda che riporta, oltre alle caratteristiche tecniche, anche una breve descrizione del prodotto. Molti dei volumi presenti in questo catalogo sono scaricabili gratuitamente.

CONT@CT CENTRE

Dal sito Internet è possibile ricevere informazioni su dati e pubblicazioni Istat, avere assistenza nella ricerca delle statistiche ufficiali europee e supporto nella individuazione delle metodologie e classificazioni ufficiali comunitarie (Eurostat). Solo dopo essersi registrati compilando l'apposito *form* è possibile richiedere i seguenti servizi: certificazioni prezzi e retribuzioni, dati elementari per uffici Sistan, collezioni campionario di dati elementari (file standard), dati censuari e cartografici, abbonamenti e dati del commercio estero, ricerche storiche e bibliografiche, elaborazioni personalizzate. Inoltre ai giornalisti è dedicata un'area speciale per rispondere alle richieste di dati, pubblicazioni e approfondimenti su particolari tematiche.

Inviare questo modulo via fax al numero **06.4673.3477** oppure spedire in **busta chiusa** a:
Istituto Nazionale di Statistica, DCCE, Commercializzazione dei prodotti
Via Cesare Balbo, 16 – 00184 Roma

Per ulteriori informazioni telefonare al numero 06 4673.3267

Desidero ricevere le seguenti pubblicazioni

Titolo	Codice ISBN	Prezzo
_____	_____	_____
_____	_____	_____
_____	_____	_____
_____	_____	_____
_____	_____	_____

Per un totale di _____ euro _____

Eventuale sconto ⁽¹⁾ _____ euro _____

Contributo spese di spedizione _____ euro **6,00** _____

Importo da pagare _____ euro _____

⁽¹⁾ il Sistan, gli Enti pubblici, le Biblioteche e le Università usufruiscono di uno **sconto del 10%** se acquistano direttamente dall'Istat. Per tutti gli utenti che acquistano oltre 20 volumi è previsto uno **sconto del 20%**.

DATI PER LA FATTURAZIONE

Ente/Cognome e Nome _____

Referente _____

Cod.fiscale* | _ | _ | _ | _ | _ | _ | _ | _ | _ | _ | _ | _ | _ | _ | _ | _ | _ | _ | _ | _ | P.IVA* | _ | _ | _ | _ | _ | _ | _ | _ | _ | _ | _ | _ | _ | _ | _ | _ | _ | _ | _ | _ |

Indirizzo _____ Cap _____ Città _____

Prov. _____ tel. _____ fax _____ e-mail _____

* è necessario inserire sia il codice fiscale sia la partita IVA

DESTINATARIO DEI PRODOTTI (se diverso da quanto indicato nei dati per la fatturazione)

Ente/Cognome e Nome _____

Indirizzo _____ Cap _____ Città _____

Prov. _____ tel. _____ fax _____ e-mail _____

MODALITÀ DI PAGAMENTO. L'importo dovrà essere versato dall'acquirente, dopo il ricevimento della fattura, sul c/c postale n. 619007, oppure con bonifico bancario c/o la Banca Nazionale del Lavoro, indicando con chiarezza il numero, la data della fattura e il codice cliente. Per i versamenti tramite bonifico bancario le coordinate sono: c/c n. 218050, ABI 01005.8, CAB 03382.9; via swift: B.N.L.I. IT RR, codice CIN K, codice anagrafico 63999228/j; IBAN IT64K0100503382000000218050.

INFORMATIVA - I dati da Lei forniti saranno utilizzati esclusivamente per l'esecuzione dell'ordine e per l'invio, da parte dell'Istat, di promozioni commerciali, senza alcun impegno da parte Sua. Il trattamento dei dati avverrà nell'assoluto rispetto del d.lgs. 196/2003, esclusivamente ad opera dei dipendenti dell'Istituto incaricati. Il titolare dei dati è l'Istituto nazionale di statistica, Via Cesare Balbo n. 16, 00184 Roma; responsabile del trattamento dei dati è il Direttore centrale comunicazione ed editoria, anche per quanto riguarda l'esercizio dei diritti dell'interessato di cui all'articolo 7 del d.lgs. n. 196/2003. In qualsiasi momento potrà far modificare o cancellare i Suoi dati indirizzando la richiesta a Istat, DCCE, Commercializzazione dei prodotti, Via Cesare Balbo n. 16, 00184 Roma, oppure via e-mail all'indirizzo editoria.acquisti@istat.it, o inviando un fax al numero 064673.3477.

Data _____

Firma _____

PV10

Inviare questo modulo via **fax** al numero **06.4673.3477** oppure spedire in **busta chiusa** a:
Istituto Nazionale di Statistica, DCCE, Commercializzazione dei prodotti
Via Cesare Balbo, 16 – 00184 Roma

Per ulteriori informazioni telefonare ai numeri 06 4673.3278-3280-3267

Desidero sottoscrivere i seguenti abbonamenti per l'anno 2010 **ITALIA** **ESTERO**

Generale (Bollettino mensile di statistica, Annuario statistico italiano,
 Rapporto annuale e Compendio statistico italiano)..... euro 180,00 euro 200,00

Tutti i settori (escluso Censimenti) euro 700,00 euro 800,00

Eventuale sconto ⁽¹⁾ _____
Importo da pagare _____

⁽¹⁾ Il Sistan, gli Enti pubblici, le Biblioteche e le Università usufruiscono di uno **sconto del 10%** soltanto se sottoscrivono l'abbonamento direttamente con l'Istat.

DATI PER LA FATTURAZIONE

Ente/Cognome e Nome _____

Referente _____

Cod.fiscale* | _ | _ | _ | _ | _ | _ | _ | _ | _ | _ | _ | _ | _ | _ | _ | _ | P.IVA* | _ | _ | _ | _ | _ | _ | _ | _ | _ | _ | _ | _ | _ | _ | _ | _

Indirizzo _____ Cap _____ Città _____

Prov. _____ tel. _____ fax _____ e-mail _____

* è necessario inserire sia il codice fiscale sia la partita IVA

DESTINATARIO DEI PRODOTTI (se diverso da quanto indicato nei dati per la fatturazione)

Ente/Cognome e Nome _____

Indirizzo _____ Cap _____ Città _____

Prov. _____ tel. _____ fax _____ e-mail _____

DESTINATARIO DELLA FATTURA (se diverso da quanto indicato nei dati per la fatturazione)

Ente/Cognome e Nome _____

Indirizzo _____ Cap _____ Città _____

Prov. _____ tel. _____ fax _____ e-mail _____

MODALITÀ DI PAGAMENTO. L'importo dovrà essere versato dall'acquirente, dopo il ricevimento della fattura, sul c/c postale n. 619007, oppure con bonifico bancario c/o la Banca Nazionale del Lavoro, indicando con chiarezza il numero, la data della fattura e il codice cliente. Per i versamenti tramite bonifico bancario le coordinate sono: c/c n. 218050, ABI 01005.8, CAB 03382.9; via swift: B.N.L.I. IT RR, codice CIN K, codice anagrafico 63999228/j; IBAN IT64K0100503382000000218050.

INFORMATIVA - I dati da Lei forniti saranno utilizzati esclusivamente per l'esecuzione dell'ordine e per l'invio, da parte dell'Istat, di promozioni commerciali, senza alcun impegno da parte Sua. Il trattamento dei dati avverrà nell'assoluto rispetto del d.lgs. 196/2003, esclusivamente ad opera dei dipendenti dell'Istituto incaricati. Il titolare dei dati è l'Istituto nazionale di statistica, Via Cesare Balbo n. 16, 00184 Roma; responsabile del trattamento dei dati è il Direttore centrale comunicazione ed editoria, anche per quanto riguarda l'esercizio dei diritti dell'interessato di cui all'articolo 7 del d.lgs. n. 196/2003. In qualsiasi momento potrà far modificare o cancellare i Suoi dati indirizzando la richiesta a Istat, DCCE, Commercializzazione dei prodotti, Via Cesare Balbo n. 16, 00184 Roma, oppure via e-mail all'indirizzo editoria.acquisti@istat.it, o inviando un fax al numero 064673.3477.

Data _____

Firma _____

PV10

Inviare questo modulo via fax al numero **06.4673.3477** oppure spedire in **busta chiusa** a:
Istituto Nazionale di Statistica, DCCE, Commercializzazione dei prodotti
Via Cesare Balbo, 16 – 00184 Roma

Per ulteriori informazioni telefonare ai numeri 06 4673.3278-3280-3267

Desidero ricevere **una copia** di tutti i volumi **edizione 2010** relativi al/ai settore/i sottoindicato/i non appena si renderanno disponibili. Attraverso tale sottoscrizione verrà garantito uno sconto di prenotazione sul prezzo di copertina pari al **20%** e non verranno applicate spese di spedizione. Per ogni invio verrà emessa e inviata una fattura.

- Ambiente e territorio
- Popolazione (escluso Censimenti)
- Sanità e previdenza
- Cultura
- Famiglia e società
- Pubblica amministrazione
- Giustizia e sicurezza
- Conti economici
- Lavoro
- Prezzi
- Agricoltura e zootecnia (escluso Censimenti)
- Industria e servizi (escluso Censimenti)
- Commercio estero

DATI PER LA FATTURAZIONE

Ente/Cognome e Nome _____

Referente _____

Cod.fiscale* | _ | _ | _ | _ | _ | _ | _ | _ | _ | _ | _ | _ | _ | _ | _ | _ | _ | P.IVA* | _ | _ | _ | _ | _ | _ | _ | _ | _ | _ | _ | _ | _ | _ | _ | _ | _ |

Indirizzo _____ Cap _____ Città _____

Prov. _____ tel. _____ fax _____ e-mail _____

* è necessario inserire sia il codice fiscale sia la partita IVA

DESTINATARIO DEI PRODOTTI (se diverso da quanto indicato nei dati per la fatturazione)

Ente/Cognome e Nome _____

Indirizzo _____ Cap _____ Città _____

Prov. _____ tel. _____ fax _____ e-mail _____

MODALITÀ DI PAGAMENTO. L'importo dovrà essere versato dall'acquirente, dopo il ricevimento della fattura, sul c/c postale n. **619007**, oppure con bonifico bancario c/o la Banca Nazionale del Lavoro, indicando con chiarezza il numero, la data della fattura e il codice cliente. Per i versamenti tramite bonifico bancario le coordinate sono: c/c n. **218050**, ABI **01005.8**, CAB **03382.9**; via swift: **B.N.L.I. IT RR, codice CIN K, codice anagrafico 63999228/j; IBAN IT64K0100503382000000218050.**

INFORMATIVA - I dati da Lei forniti saranno utilizzati esclusivamente per l'esecuzione dell'ordine e per l'invio, da parte dell'Istat, di promozioni commerciali, senza alcun impegno da parte Sua. Il trattamento dei dati avverrà nell'assoluto rispetto del d.lgs. 196/2003, esclusivamente ad opera dei dipendenti dell'Istituto incaricati. Il titolare dei dati è l'Istituto nazionale di statistica, Via Cesare Balbo n. 16, 00184 Roma; responsabile del trattamento dei dati è il Direttore centrale comunicazione ed editoria, anche per quanto riguarda l'esercizio dei diritti dell'interessato di cui all'articolo 7 del d.lgs. n. 196/2003. In qualsiasi momento potrà far modificare o cancellare i Suoi dati indirizzando la richiesta a Istat, DCCE, Commercializzazione dei prodotti, Via Cesare Balbo n. 16, 00184 Roma, oppure via e-mail all'indirizzo editoria.acquisti@istat.it, o inviando un fax al numero 064673.3477.

Data _____

Firma _____

PV10

I Centri di informazione statistica

PIÙ INFORMAZIONI. PIÙ VICINE A VOI.

Per darvi più servizi e per esservi più vicino l'Istat ha aperto al pubblico una rete di Centri d'informazione statistica che copre l'intero territorio nazionale. Oltre alla vendita di prodotti informatici e pubblicazioni, i Centri rilasciano certificati sull'indice dei prezzi, offrono informazioni tramite collegamenti con le banche dati del Sistema statistico nazionale (Sistan) e dell'Eurostat (Ufficio di statistica della Comunità europea), forniscono elaborazioni statistiche "su misura" ed assistono i laureandi nella ricerca e selezione dei dati.

Presso i Centri d'informazione statistica, semplici cittadini, studenti, ricercatori, imprese e operatori della pubblica amministrazione troveranno assistenza qualificata e un facile accesso ai dati di cui hanno bisogno. D'ora in poi sarà più facile conoscere l'Istat e sarà più facile per tutti gli italiani conoscere l'Italia. Per gli orari di apertura al pubblico consultare il sito www.istat.it nella pagina "Servizi".

ANCONA Via Castelfidardo, 4
Telefono 071/5013011
Fax 071/5013085

BARI Piazza Aldo Moro, 61
Telefono 080/5789317
Fax 080/5789335

BOLOGNA Galleria Cavour, 9
Telefono 051/6566111
Fax 051/6566185-182

BOLZANO Via Canonico M. Gamper,1
Telefono 0471/418400
Fax 0471/418419

CAGLIARI Via Firenze, 17
Telefono 070/34998700-1
Fax 070/34998732-3

CAMPOBASSO Via G. Mazzini, 129
Telefono 0874/604854-8
Fax 0874/604885-6

CATANZARO Viale Pio X, 116
Telefono 0961/507629
Fax 0961/741240

FIRENZE Lungarno C. Colombo, 54
Telefono 055/6237711
Fax 055/6237735

GENOVA Via San Vincenzo, 4
Telefono 010/584970
Fax 010/5849742

MILANO Via Porlezza, 12
Telefono 02/806132214
Fax 02/806132205

NAPOLI Via G. Verdi, 18
Telefono 081/4930190
Fax 081/4930185

PALERMO Via G. B. Vaccarini, 1
Telefono 091/6751811
Fax 091/6751836

PERUGIA Via Cesare Balbo, 1
Telefono 075/5826411
Fax 075/5826484

PESCARA Via Caduta del Forte, 34
Telefono 085/44120511-2
Fax 085/4216516

POTENZA Via del Popolo, 4
Telefono 0971/377261
Fax 0971/36866

ROMA Via Cesare Balbo, 11/a
Telefono 06/46733102
Fax 06/46733101

TORINO Via Alessandro Volta, 3
Telefono 011/5166758-64-67
Fax 011/535800

TRENTO Via Brennero, 316
Telefono 0461/497801
Fax 0461/497813

TRIESTE Via Cesare Battisti, 18
Telefono 040/6702558
Fax 040/6702599

VENEZIA-MESTRE Corso del Popolo, 23
Telefono 041/5070811
Fax 041/5070835

La biblioteca centrale

È la più ricca biblioteca italiana in materia di discipline statistiche e affini. Il suo patrimonio, composto da oltre 500.000 volumi e 2.700 periodici in corso, comprende fonti statistiche e socio-economiche, studi metodologici, pubblicazioni periodiche degli Istituti nazionali di statistica di tutto il mondo, degli Enti internazionali e dei principali Enti e Istituti italiani ed esteri. È collegata con le principali banche dati nazionali ed estere. Il catalogo informatizzato della biblioteca è liberamente consultabile in rete sul sito Web dell'Istat alla voce Biblioteca (www.istat.it).

Oltre all'assistenza qualificata che è resa all'utenza in sede, è attivo un servizio di ricerche bibliografiche e di dati statistici a distanza, con l'invio dei risultati per posta o via fax, cui i cittadini, gli studenti, i ricercatori e le imprese possono accedere. È a disposizione dell'utenza una sala di consultazione al secondo piano.

ROMA Via Cesare Balbo, 16 - secondo piano - Telefono 06/4673.2380 Fax 06/4673.2617

<https://contact.istat.it/>

Orario: da lunedì a giovedì 9.00 - 16.00 venerdì 9.00 - 14.00



Atlante statistico dei comuni

Edizione 2009

Il volume presenta la nuova versione del sistema informativo “Atlante statistico dei comuni” (un database di dati comunali provenienti sia da indagini che da fonti censuarie e amministrative). Rispetto all’edizione 2006, sono state sviluppate nuove funzionalità ed è stata ampliata e aggiornata la base di dati. In particolare, sono state inserite alcune funzioni che agevolano ulteriormente il trattamento dei dati territoriali quali, ad esempio, un modulo che permette di memorizzare i dati dell’utente in un archivio personale. Anche la parte cartografica è stata notevolmente migliorata e ampliata e sono state inserite nuove partizioni territoriali di tipo amministrativo (centri per l’impiego, aree per lo sviluppo rurale, tribunali, diocesi, ecc.) e nuove variabili tra cui quelle relative all’ambiente urbano.

Statistical Atlas of Municipalities

2009 Edition

The book presents the new release of the information system “Atlante statistico dei comuni” (Statistical Atlas of Municipalities, a database of municipal data taken from surveys, census and administrative sources). With reference to 2006 edition, new functionalities have been developed and the database has been enriched and updated.

In particular, several functions have been inserted enabling better handling of territorial data, such as a module that permits the storage of the user’s data in a personal archive. The cartographic part has also been improved and enlarged and new territorial administrative divisions (employment centres, areas for rural development, courts, diocese etcetera) and new variables have been inserted, among which some referring to urban environment.

ISBN 978-88-458-1630-7

21012009005000005



9 788845 816307

€ 17,00